



สำนักงานสาธารณสุข
จังหวัดยโสธร

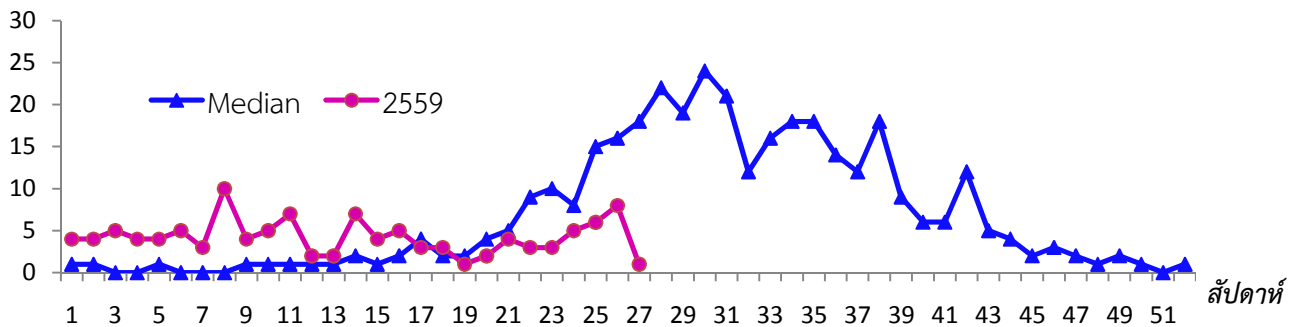
สรุปสถานการณ์โรคติดต่อ และภัยสุขภาพที่สำคัญในรอบสัปดาห์ที่ผ่านมา ในจังหวัดยโสธร สัปดาห์ที่ 27 ระหว่างวันที่ 2 – 8 กรกฎาคม 2559

โรคไข้เลือดออก

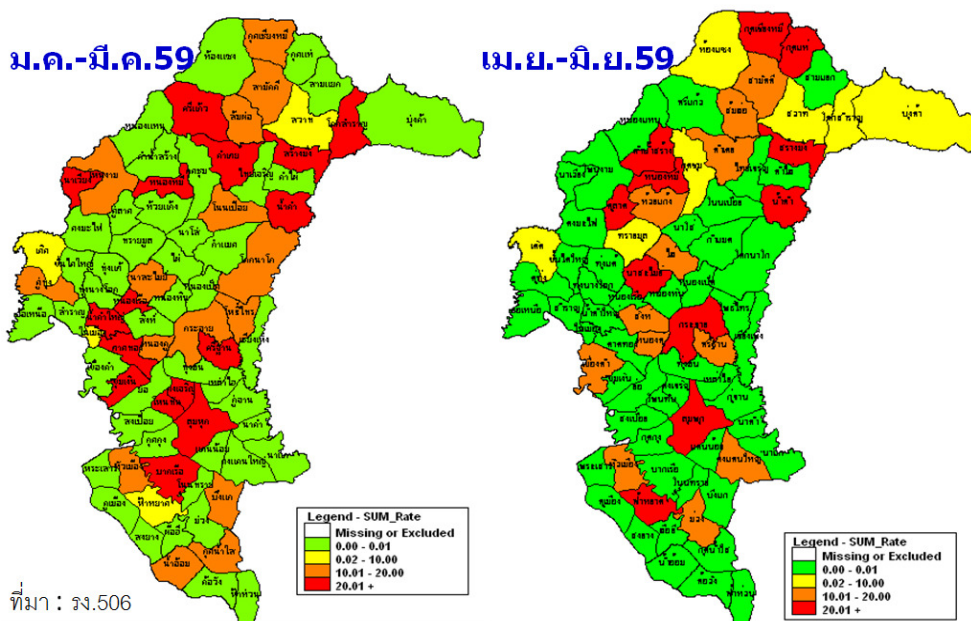
ในรอบสัปดาห์ที่ผ่านมา พบผู้ป่วยรายใหม่ 2 ราย รวมเป็น 116 ราย อัตราป่วย 21.51 ต่อ 100 คน
แสนคน พบพื้นที่ใหม่ที่ควบคุมโรคไม่ได้ภายใน 28 วัน อีก 2 ตำบล (ต.ฟ้าหยาด อ.มหาชนะชัย และ
ต.กุดเชียงหมี อ.เลิงนกทา) รวมเป็น 8 ตำบล ได้แก่ 1) ต.บากเรือ อ.มหาชนะชัย, 2) ต.หนองหมี อ.กุดชุม,
3) ต.ลุ่มพุก อ.คำเขื่อนแก้ว, 4) ต.คำเตย อ.ไทยเจริญ, 5) ต.สร้างมิ่ง อ.เลิงนกทา, 6) ต.น้ำคำ อ.ไทยเจริญ,
7) ต.ฟ้าหยาด อ.มหาชนะชัย และ 8) ต.กุดเชียงหมี อ.เลิงนกทา

จังหวัดยโสธร มีอัตราป่วยอยู่อันดับ 5 ของเขต 10 จาก 5 จังหวัด และคาดว่าตั้งแต่เดือน มิถุนายน
- สิงหาคม แนวโน้มผู้ป่วยจะสูงขึ้นอย่างต่อเนื่อง

จำนวนผู้ป่วย(ราย)



รูปที่ 1 จำนวนผู้ป่วยด้วยโรคไข้เลือดออกรายสัปดาห์ จ.ยโสธร ข้อมูลปี 2559 กับค่ามัธยฐาน 5 ปี ย้อนหลัง



รูปที่ 2 แผนที่แสดงการระบาดซ้ำ แยกรายตำบล จังหวัดยโสธร ในช่วง 6 เดือนแรก ปี 2559

โรคหัดพิษ

ปี 2559 จังหวัดยโสธร ได้รับรายงานผู้ป่วย จำนวนทั้งสิ้น **14** ราย คิดเป็นอัตราป่วย **2.60** ต่อประชากรแสนคน ยังไม่มีรายงานผู้ป่วยเสียชีวิต คาดว่าช่วงฤดูฝนนี้ จากเดือนกรกฎาคม – สิงหาคม จะมีผู้ป่วยจากการรับประทานหัดพิษจำนวนมาก ซึ่งข้อมูลในปี 2558 จังหวัดยโสธร พบอัตราป่วยสูงสุดของประเทศ โดยได้รับรายงานผู้ป่วยจำนวน 141 ราย อัตราป่วย 26.15 ต่อประชากรแสนคน มีรายงานผู้เสียชีวิตถึง 3 ราย

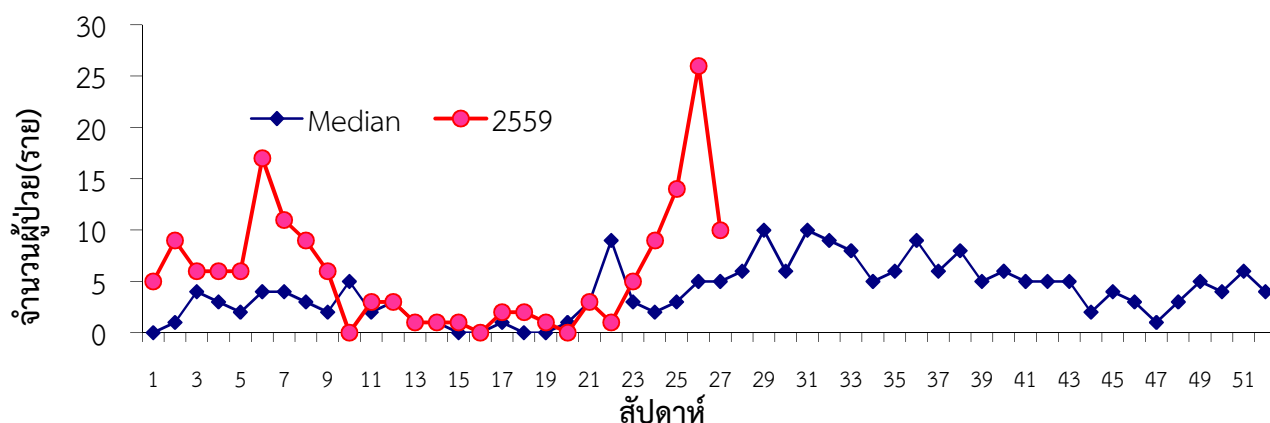
ในปี 2559 พบผู้ป่วยหัดพิษเป็นกลุ่มก้อน 2 เหตุการณ์

เหตุการณ์ที่ 1. เกิดเหตุที่ ม.6 ต.คูเมือง อ.มหาชนะชัย พบผู้ป่วยเข้าข่าย 4 คน คน ไม่สามารถระบุชนิดหัดพิษที่สงสัยได้ เพราะรับประทานพร้อมกันหลายชนิด ได้แก่ หัดขาว หัดแดง หัดถ่าน และหัดระลอกเหลือง

เหตุการณ์ที่ 2. เกิดเหตุที่ ม.14 ต.โนนเปือย อ.กุดชุม พบผู้ป่วยเข้าข่าย 6 คน หัดต้องสงสัยคือหัดตาบข้าง

โรคมือเท้าปาก

จังหวัดยโสธร ได้รับรายงานผู้ป่วย จำนวนทั้งสิ้น **157** ราย คิดเป็นอัตราป่วย **29.11** ต่อประชากรแสนคน ยังไม่มีรายงานผู้ป่วยเสียชีวิต



รูปที่ 3 จำนวนผู้ป่วยด้วยโรคมือเท้าปาก รายสัปดาห์ จยโสธร ข้อมูลปี 2559 กับค่ามัธยฐาน 5 ปี ย้อนหลัง

ในปี 2559 พบการระบาดเป็นกลุ่มก้อน จำนวน 2 เหตุการณ์

- เหตุการณ์ที่ 1 เกิดในโรงเรียนอนุบาล เขตพื้นที่อำเภอเมือง พบผู้ป่วย จำนวน 13 ราย
- เหตุการณ์ที่ 2 เกิดในศูนย์พัฒนาเด็กเล็ก เขตพื้นที่อำเภอป่าดิว พบผู้ป่วย จำนวน 3 ราย

คาดว่าในช่วง กรกฎาคม – สิงหาคม 2559 ผู้ป่วยจะมีจำนวนสูงขึ้นอย่างต่อเนื่อง โดยกลุ่มเสี่ยง คือ เด็กเล็กอายุ 3-6 ปี ทั้งนี้ ควรมีการแจ้งเตือนผู้ปกครอง ครูศูนย์พัฒนาเด็กเล็ก และโรงเรียนที่มีระดับการสอนในชั้นอนุบาล เพื่อเฝ้าระวังและคัดกรองผู้ป่วยในช่วงเข้าก่อนเข้าเรียน รวมทั้งมีระบบส่งต่อไปพบแพทย์หากพบผู้ป่วยสงสัย

การระบาดในปี 2558 เชื้อโรคที่เป็นสาเหตุได้แก่ Coxsackievirus A-16 และ Enterovirus 71 และมีการระบาดเป็นกลุ่มก้อน จำนวนกว่า 10 เหตุการณ์ ซึ่งส่วนใหญ่เกิดขึ้นในศูนย์พัฒนาเด็กเล็ก

โรคติดต่อที่น่าจับตามองในเดือนกรกฎาคม – สิงหาคม 2559

1) โรคไข้เลือดออก เนื่องจากอยู่ในช่วงฤดูฝน และมีพายุบางช่วงเวลา ทำให้มีแหล่งเพาะพันธุ์ยุงลายจำนวนมาก จำนวนพาหะนำโรคเพิ่มขึ้น ทำให้มีโอกาสแพร่ระบาดของโรคมามากขึ้น มาตรการที่ควรเร่งรัดดำเนินการได้แก่ คือ ควรมีการรณรงค์ทำลายแหล่งเพาะพันธุ์ยุงลายอย่างต่อเนื่อง ในหมู่บ้าน ชุมชน วัด และในสถานศึกษา หากมีอาการป่วย เช่น ไข้สูง ควรรีบไปพบแพทย์หรือบุคลากรด้านสาธารณสุขทันที

2) โรคมือเท้าปาก เนื่องจากเข้าสู่ฤดูฝนซึ่งเป็นช่วงการระบาดของโรค กลุ่มเสี่ยง คือ เด็กเล็กอายุ 3-6 ปี สถานที่ที่พบการแพร่ระบาดเป็นกลุ่มก้อน คือ ศูนย์เด็กเล็กและโรงเรียนที่มีการสอนระดับอนุบาล เพราะเด็กๆ มีการเล่นหรือสัมผัสคลุกคลีอาจทำให้มีการแพร่ระบาดของโรค ดังนั้น ศูนย์เด็กเล็กและโรงเรียนที่มีการสอนระดับอนุบาลทุกแห่งในพื้นที่ ควรมีระบบคัดกรองเด็กที่ป่วยทุกๆ เช้า หากพบผู้ป่วยสงสัยให้คัดแยกแล้วส่งต่อไปพบแพทย์ที่โรงพยาบาล หรือ รพ.สต. ใกล้บ้าน และเน้นย้ำเรื่องการล้างมือบ่อยๆ ด้วยสบู่ รวมทั้งหากผู้ปกครองพบบุตรหลานมีตุ่มใสๆ ขึ้นที่มือ เท้า หรือในปาก ควรรีบพาไปตรวจที่สถานพยาบาลใกล้บ้าน

3) โรคเห็ดพิษ เนื่องจากช่วงนี้เริ่มเข้าสู่ฤดูฝนมีเห็ดป่าเกิดขึ้นจำนวนมาก ประชาชนนิยมไปเก็บมารับประทาน ทำให้มีโอกาสเกิดโรคอาหารเป็นพิษจากการรับประทานเห็ดพิษ ดังนั้น จึงขอให้เจ้าหน้าที่สาธารณสุขและประชาชนระมัดระวังเพื่อหลีกเลี่ยงการรับประทานเห็ดพิษดังนี้

ข้อสังเกตหรือการหลีกเลี่ยงการรับประทานเห็ดพิษ

ไม่ควรเก็บหรือซื้อหาเห็ดป่าที่ไม่รู้จักมาปรุงอาหารกิน เห็ดที่ควรหลีกเลี่ยง คือ เห็ดที่มีสีน้ำตาล เห็ดที่ปลอกหุ้มโคน เห็ดที่มีวงแหวนใต้หมวก เห็ดที่มีโคนอวบใหญ่ เห็ดที่มีปุ่มปม เห็ดที่มีหมวกสีขาว เห็ดตูมที่มีเนื้อในสีขาว เห็ดที่ขึ้นใกล้มูลสัตว์ หรือเห็ดที่ขึ้นใกล้โรงงานสารเคมี สนามกอล์ฟ ข้างถนน สวนพืชผักผลไม้ เนื่องจากเห็ดสามารถดูดซับสารพิษและโลหะหนักไว้ได้มาก ถ้าเป็นเห็ดที่ไม่เคยกินควรกินเพียงเล็กน้อย เพราะอาจเป็นพิษได้ และห้ามกินเห็ดดิบๆ โดยเด็ดขาด

การปฐมพยาบาลเบื้องต้นเมื่อรับประทานเห็ดพิษ

การปฐมพยาบาลนั้น ที่สำคัญที่สุดคือ ทำให้ผู้ป่วยอาเจียนเอาเศษอาหารที่ตกค้างออกมาให้มาก โดยล้างคอให้อาเจียนออกมา หากผู้ป่วยอาเจียนออกยากให้ใช้เกลือแกง 3 ช้อนชาผสมน้ำอุ่นดื่ม จะทำให้อาเจียนได้ง่ายขึ้น แต่วิธีนี้ห้ามใช้กับเด็กอายุต่ำกว่า 5 ขวบ ทั้งนี้ เพื่อลดการดูดซึมพิษเข้าร่างกาย แล้วรีบนำส่งโรงพยาบาล หรือ รพ.สต.ใกล้บ้านทันที พร้อมนำเห็ดที่รับประทานไปด้วย

รวบรวมและวิเคราะห์โดย ทีม SAT สสจ.ยโสธร

กลุ่มงานควบคุมโรคติดต่อ สำนักงานสาธารณสุขจังหวัดยโสธร โทร 045-712233 ต่อ 139