



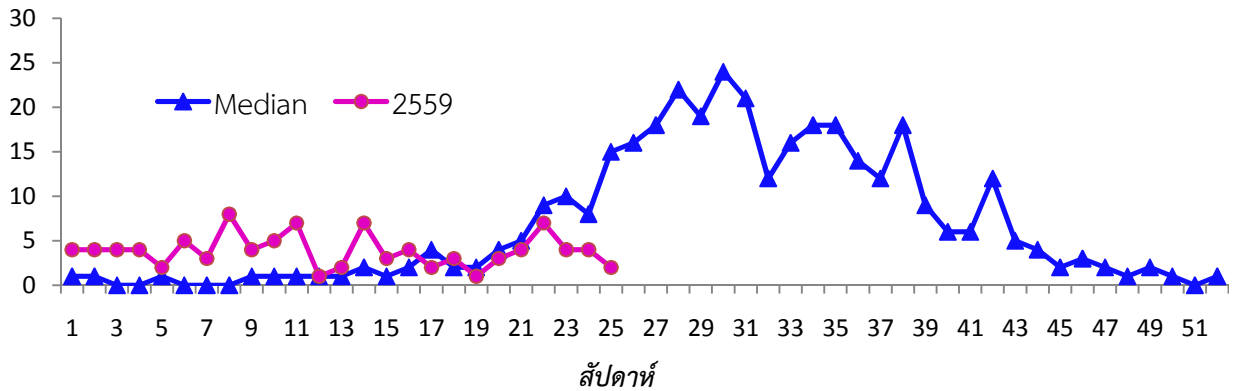
สำนักงานสาธารณสุข
จังหวัดยโสธร

สรุปสถานการณ์โรคติดต่อ และภัยสุขภาพที่สำคัญในรอบสัปดาห์ที่ผ่านมา ในจังหวัดยโสธร
สัปดาห์ที่ 25 ระหว่างวันที่ 19 – 25 มิถุนายน 2559

การระบาดของโรคไข้เลือดออก

ในรอบสัปดาห์ที่ผ่านมาในภาพรวมพบผู้ป่วยรายใหม่ 2 ราย รวมเป็น 101 ราย อัตราป่วย 18.73 ต่อ ปชก.แสนคน ไม่พบพื้นที่ใหม่ที่ควบคุมโรคไม่ได้ภายใน 28 วันเพิ่มเติม จังหวัดยโสธร มีอัตราป่วยอยู่ อันดับ 5 ของเขต 10 จาก 5 จังหวัด และคาดว่าตั้งแต่เดือน มิถุนายน - สิงหาคม แนวโน้มผู้ป่วยจะสูงขึ้นอย่างต่อเนื่อง

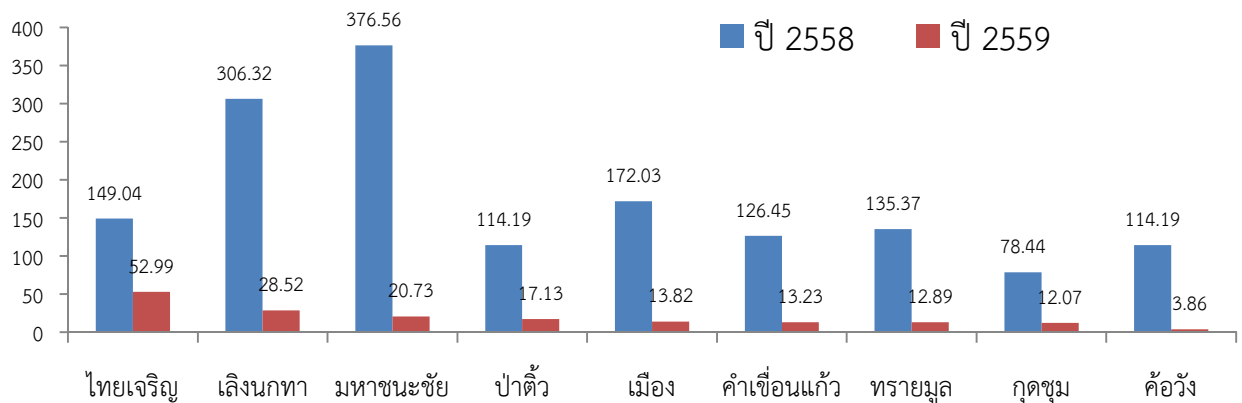
จำนวนผู้ป่วย(ราย)



รูปที่ 1 ผู้ป่วยด้วยโรคไข้เลือดออกรายสัปดาห์ จ.ยโสธร ข้อมูลปี 2559 กับค่ามัธยฐาน 5 ปี ย้อนหลัง

พื้นที่ที่ควบคุมโรคไม่ได้ภายใน 28 วัน จำนวน 6 ตำบล ได้แก่ 1) ต.บากเรือ อ.มหาชนะชัย, 2) ต.หนองฮี อ.กุดชุม, 3) ต.ลุมพุก อ.คำเขื่อนแก้ว, 4) ต.คำเตย อ.ไทยเจริญ, 5) ต.สร้างมิ่ง อ.เลิงนกทา และ 6) ต.น้ำคำ อ.ไทยเจริญ

(อัตราป่วยต่อ ปชก. แสนคน)



รูปที่ 2 อัตราป่วยโรคไข้เลือดออก แยกรายอำเภอ จังหวัดยโสธร ข้อมูลปี 2558 เปรียบเทียบกับปี 2559

ที่มา : รูปที่ 1-2 จากรายงาน 506 ณ วันที่ 26 มิถุนายน 2559

เหตุการณ์ป่วยเป็นกลุ่มก้อน (Cluster หรือ Outbreak)

เมื่อวันที่ 22 มิ.ย.59 พบผู้ป่วยเป็นกลุ่มก้อน 1 เหตุการณ์ อาการเข้าข่ายโรคอาหารเป็นพิษ ในโรงเรียนประถมศึกษาแห่งหนึ่งในพื้นที่อำเภอเมืองยโสธร พบผู้ป่วย 124 ราย มีผู้ป่วยหนักที่ต้องนอนพักรพ.ยโสธร 1 ราย อาหารที่สงสัยว่าเป็นสาเหตุ คือ กวยจั๊บและของหวานเฉาก๊วย ซึ่งผู้ป่วยรับประทานพร้อมกันในมือกลางวัน เชื้อโรคหรือสารพิษที่เป็นสาเหตุอยู่ในระหว่างการตรวจทางห้องปฏิบัติการ

โรคเห็ดพิษ จังหวัดยโสธร

ปี 2559 จังหวัดยโสธร ได้รับรายงานผู้ป่วย จำนวนทั้งสิ้น 7 ราย คิดเป็นอัตราป่วย 1.30 ต่อประชากรแสนคน ยังไม่มีรายงานผู้ป่วยเสียชีวิต ผู้ป่วยกระจายอยู่ใน 3 อำเภอ ได้แก่ มหาชนะชัย กุดชุมและเมือง คาดว่าช่วงฤดูฝนนี้ จากเดือนกรกฎาคม – สิงหาคม จะมีผู้ป่วยจากการรับประทานเห็ดพิษจำนวนมาก ซึ่งข้อมูลในปี 2558 จังหวัดยโสธร พบอัตราป่วยสูงที่สุดของประเทศ โดยได้รับรายงานผู้ป่วยจำนวน 141 ราย อัตราป่วย 26.15 ต่อประชากรแสนคน มีรายงานผู้ป่วยเสียชีวิตถึง 3 ราย

โรคติดต่อที่น่าจับตามองในเดือนมิถุนายน – สิงหาคม 2559

1) โรคไข้เลือดออก เนื่องจากเข้าสู่ฤดูฝน ทำให้มีแหล่งเพาะพันธุ์ยุงลายจำนวนมาก จำนวนพาหะนำโรคเพิ่มขึ้น ทำให้มีโอกาสแพร่ระบาดของโรครวมมากขึ้น มาตรการที่ควรเร่งรัดดำเนินการได้แก่ คือ ควรมีการรณรงค์ทำลายแหล่งเพาะพันธุ์ยุงลายอย่างต่อเนื่อง ในหมู่บ้าน ชุมชน วัด และในสถานศึกษา

2) โรคมือเท้าปาก เนื่องจากเข้าสู่ฤดูฝนซึ่งเป็นช่วงการระบาดของโรค กลุ่มเสี่ยง คือ เด็กเล็กอายุ 3-6 ปี สถานที่ที่พบการแพร่ระบาดเป็นกลุ่มก้อน คือ ศูนย์เด็กเล็กและโรงเรียนที่มีการสอนระดับอนุบาล เพราะเด็กๆ มีการเล่นหรือสัมผัสคลุกคลีอาจทำให้มีการแพร่ระบาดของโรค ดังนั้น ศูนย์เด็กเล็กและโรงเรียนที่มีการสอนระดับอนุบาลทุกแห่งในพื้นที่ ควรมีระบบคัดกรองเด็กที่ป่วยทุกๆ เช้า หากพบผู้ป่วยสงสัยให้คัดแยกแล้วส่งต่อไปพบแพทย์ที่โรงพยาบาล หรือ รพ.สต. ใกล้บ้าน และเน้นย้ำเรื่องการล้างมือบ่อยๆ ด้วยสบู่ รวมทั้งหากผู้ปกครองพบบุตรหลานมีตุ่มใสๆ ขึ้นที่มือ เท้า หรือในปาก ควรรีบพาไปตรวจที่สถานพยาบาลใกล้บ้าน

3) โรคเห็ดพิษ เนื่องจากช่วงนี้เริ่มเข้าสู่ฤดูฝนมีเห็ดป่าเกิดขึ้นจำนวนมาก ประชาชนนิยมไปเก็บมารับประทาน ทำให้มีโอกาสเกิดโรคอาหารเป็นพิษจากการรับประทานเห็ดพิษ ดังนั้น จึงขอให้เจ้าหน้าที่สาธารณสุขและประชาชนระมัดระวังเพื่อหลีกเลี่ยงการรับประทานเห็ดพิษดังนี้

ข้อสังเกตหรือการหลีกเลี่ยงการรับประทานเห็ดพิษ

(1) ไม่ควรเก็บหรือซื้อหาเห็ดป่าที่ไม่รู้จักมาปรุงอาหารกิน เห็ดที่ควรหลีกเลี่ยง คือ เห็ดที่มีสีน้ำตาล เห็ดที่ปลอกหุ้มโคน เห็ดที่มีวงแหวนใต้หมวก เห็ดที่มีโคนอวบใหญ่ เห็ดที่มีปุ่มปม เห็ดที่มีหมวกสีขาว เห็ดตูมที่มีเนื้อในสีขาว เห็ดที่ขึ้นใกล้มูลสัตว์ หรือเห็ดที่ขึ้นใกล้โรงงานสารเคมี สนามกอล์ฟ ข้างถนน สวนพืชผักผลไม้ เนื่องจากเห็ดสามารถดูดซับสารพิษและโลหะหนักไว้ได้มาก ถ้าเป็นเห็ดที่ไม่เคยกินควรกินเพียงเล็กน้อย เพราะอาจเป็นพิษได้ และห้ามกินเห็ดดิบๆ โดยเด็ดขาด

การปฐมพยาบาลเบื้องต้นเมื่อรับประทานเห็ดพิษ

การปฐมพยาบาลนั้น ที่สำคัญที่สุดคือ ทำให้ผู้ป่วยอาเจียนเอาเศษอาหารที่ตกค้างออกมาให้มากที่สุด โดยล้างคอให้อาเจียนออกมา หากผู้ป่วยอาเจียนออกยากให้ใช้เกลือแกง 3 ช้อนชาผสมน้ำอุ่นดื่ม จะทำให้อาเจียนได้ง่ายขึ้น แต่วิธีนี้ห้ามใช้กับเด็กอายุต่ำกว่า 5 ขวบ ทั้งนี้ เพื่อลดการดูดซึมพิษเข้าร่างกาย แล้วรีบนำส่งโรงพยาบาล หรือ รพ.สต.ใกล้บ้านทันที พร้อมนำเห็ดที่รับประทานไปด้วย

รวบรวมและวิเคราะห์โดย ทีม SAT สสจ.ยโสธร

กลุ่มงานควบคุมโรคติดต่อ สำนักงานสาธารณสุขจังหวัดยโสธร โทร 045-712233 ต่อ 139