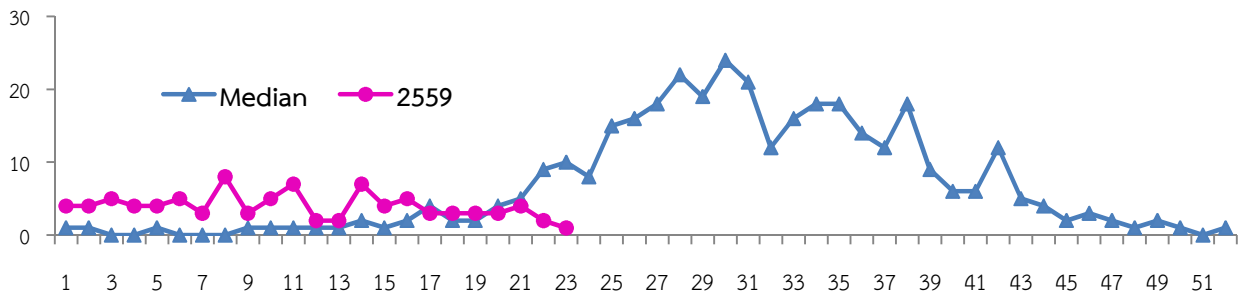




สำนักงานสาธารณสุข
จังหวัดยโสธร

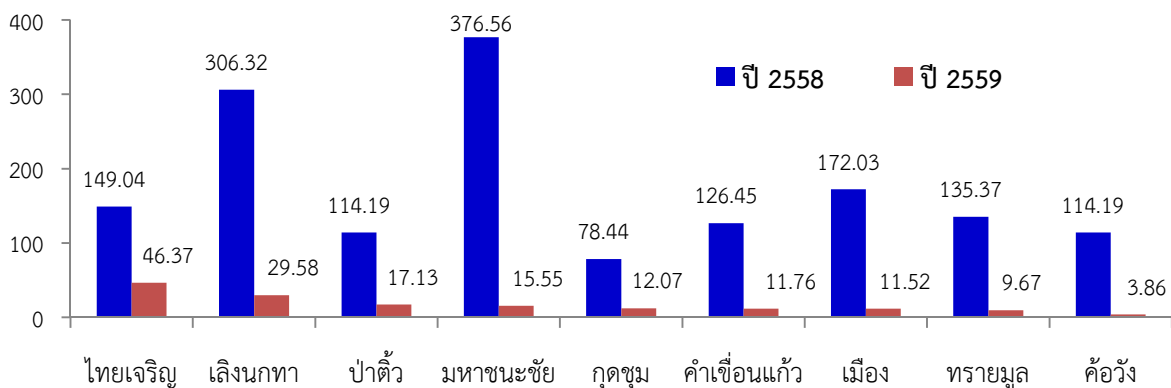
สรุปสถานการณ์โรคติดต่อ และภัยสุขภาพที่สำคัญในรอบสัปดาห์ที่ผ่านมา ในจังหวัดยโสธร
สัปดาห์ที่ 23 ระหว่างวันที่ 5 - 11 มิถุนายน 2559

- การระบาดของโรคไข้เลือดออก ในรอบสัปดาห์ที่ผ่านมาในภาพรวมพบผู้ป่วยรายใหม่เพิ่มขึ้น 3 ราย รวมเป็น 92 ราย อัตราป่วย 17.06 ต่อ ปชก.แสนคน พบพื้นที่ใหม่ที่ควบคุมโรคไม่ได้ภายใน 28 วัน จำนวน 1 แห่ง คือ ต.กุดแห่ อ.เลิงนกทา รวมเป็น 7 ตำบล ได้แก่ 1) ต.บากเรือ อ.มหาชนะชัย, 2) ต.หนองฮี อ.กุดชุม, 3) ต.ลุ่มพุก อ.คำเขื่อนแก้ว, 4) ต.คำเตย อ.ไทยเจริญ, 5) ต.สร้างมิ่ง อ.เลิงนกทา, 6) ต.น้ำคำ อ.ไทยเจริญ และ 7) ต.กุดแห่ อ.เลิงนกทา จังหวัดยโสธรมีอัตราป่วยอยู่อันดับ 4 ของเขต 10 จาก 5 จังหวัด และคาดว่าตั้งแต่เดือน มิถุนายน - สิงหาคม แนวโน้มผู้ป่วยจะสูงขึ้นอย่างต่อเนื่อง



รูปที่ 1 ผู้ป่วยด้วยโรคไข้เลือดออกรายสัปดาห์ จ.ยโสธร ข้อมูลปี 2559 กับค่ามัธยฐาน 5 ปี ย้อนหลัง

(อัตราป่วยต่อ ปชก. แสนคน)



รูปที่ 2 อัตราป่วยโรคไข้เลือดออก แยกรายอำเภอ จังหวัดยโสธร ข้อมูลปี 2558 เปรียบเทียบกับปี 2559

ที่มา : รูปที่ 1-2 จากรายงาน 506 ณ วันที่ 11 มิถุนายน 2559

สรุปรายงานสถานการณ์ มือเท้าปาก จังหวัดยโสธร
ระหว่างวันที่ 1 มกราคม 2559 ถึงวันที่ 11 มิถุนายน 2559

จังหวัดยโสธร ได้รับรายงานผู้ป่วย จำนวนทั้งสิ้น 96 ราย คิดเป็นอัตราป่วย 17.80 ต่อประชากรแสนคน ยังไม่มีรายงานผู้ป่วยเสียชีวิต

เพศ พบเพศชาย 54 ราย เพศหญิง 42 ราย อัตราส่วนเพศชายต่อเพศหญิง เท่ากับ 1.3 : 1

อายุ กลุ่มอายุที่พบสูงสุดคือกลุ่มอายุ 0 - 4 ปี จำนวนผู้ป่วยเท่ากับ 86 ราย (ร้อยละ 89.6)

แนวโน้ม พบผู้ป่วยในเดือน มกราคม 26 ราย กุมภาพันธ์ 46 ราย มีนาคม 10 ราย เมษายน 5 ราย พฤษภาคม 7 ราย และมิถุนายน 2 ราย

พื้นที่ อำเภอที่มีอัตราป่วยต่อประชากรแสนคนสูงสุด คือ อำเภอไทยเจริญ อัตราป่วยเท่ากับ 33.12 รองลงมา คือ อำเภอเมือง, อำเภอคำเขื่อนแก้ว, อำเภอป่าดัว, อำเภอมหาชนะชัย, อำเภอกุดชุม, อำเภอทรายมูล, และอำเภอเลิงนกทา อัตราป่วยเท่ากับ 29.95, 23.53, 19.98, 15.50, 13.58, 9.67 และ 2.11 ตามลำดับ ส่วนอำเภอค้อวัง ยังไม่มีรายงานผู้ป่วย

การระบาดในปี 2558 เชื้อโรคที่เป็นสาเหตุได้แก่ Coxsackievirus A-16 และ Enterovirus 71 และมีการระบาดเป็นกลุ่มก้อน จำนวนกว่า 10 เหตุการณ์ ซึ่งส่วนใหญ่เกิดขึ้นในศูนย์พัฒนาเด็กเล็ก

ในเดือน ม.ค.59 พบผู้ป่วย จำนวน 23 ราย สูงกว่าเดือน พ.ย.-ธ.ค.58 ถึง 2 เท่า นอกจากนี้ยังพบการระบาดเป็นกลุ่มก้อน จำนวน 2 เหตุการณ์

- เหตุการณ์ที่ 1 เกิดในโรงเรียนอนุบาล เขตพื้นที่อำเภอเมือง พบผู้ป่วย จำนวน 13 ราย
- เหตุการณ์ที่ 2 เกิดในศูนย์พัฒนาเด็กเล็ก เขตพื้นที่อำเภอป่าดัว พบผู้ป่วย จำนวน 3 ราย

คาดว่าในช่วง กรกฎาคม - สิงหาคม 2559 ผู้ป่วยจะมีจำนวนสูงขึ้นอย่างต่อเนื่อง โดยกลุ่มเสี่ยง คือ เด็กเล็กอายุ 3-6 ปี ทั้งนี้ ควรมีการแจ้งเตือนผู้ปกครอง ครูศูนย์พัฒนาเด็กเล็ก และโรงเรียนที่มีระดับการสอนในชั้นอนุบาล เพื่อเฝ้าระวังและคัดกรองผู้ป่วยในช่วงเข้าก่อนเข้าเรียน รวมทั้งมีระบบส่งต่อไปพบแพทย์หากพบผู้ป่วยสงสัย

โรคติดต่อที่น่าจับตามองในเดือนมิถุนายน – กรกฎาคม 2559

1) โรคไข้เลือดออก เนื่องจากเข้าสู่ฤดูฝน ทำให้มีแหล่งเพาะพันธุ์ยุงลายจำนวนมาก จำนวนพาหะนำโรคเพิ่มขึ้น ทำให้มีโอกาสแพร่ระบาดของโรคมากขึ้น มาตรการที่ควรเร่งรัดดำเนินการได้แก่ คือ ควรมีการรณรงค์ทำลายแหล่งเพาะพันธุ์ยุงลายอย่างต่อเนื่อง ในหมู่บ้าน ชุมชน วัด และในสถานศึกษา

2) โรคมือเท้าปาก เนื่องจากเข้าสู่ฤดูฝนซึ่งเป็นช่วงการระบาดของโรค กลุ่มเสี่ยง คือ เด็กเล็กอายุ 3-6 ปี สถานที่ที่พบการแพร่ระบาดเป็นกลุ่มก้อน คือ ศูนย์เด็กเล็กและโรงเรียนที่มีการสอนระดับอนุบาล เพราะเด็กๆ มีการเล่นหรือสัมผัสคลุกคลีอาจทำให้มีการแพร่ระบาดของโรค มาตรการที่ควรเร่งรัดดำเนินการ คือ รพ.สต.ควรประสานงานครูศูนย์พัฒนาเด็กเล็ก รวมทั้งโรงเรียนที่มีการสอนระดับอนุบาลทุกแห่งในพื้นที่ เพื่อแจ้งเตือนและเฝ้าระวังโรค หากพบผู้ป่วยสงสัยให้คัดแยก แล้วส่งต่อไปพบแพทย์ที่โรงพยาบาล หรือ รพ.สต. ใกล้บ้าน และเน้นย้ำเรื่องการล้างมือบ่อยๆ ด้วยสบู่ ทั้งนี้ หากผู้ปกครองพบบุตรหลานมีตุ่มใสๆ ขึ้นที่มือ เท้า หรือในปาก ควรรีบพาไปตรวจที่สถานพยาบาลใกล้บ้าน

3) โรคเห็ดพิษ เนื่องจากช่วงนี้เริ่มเข้าสู่ฤดูฝนมีเห็ดป่าเกิดขึ้นจำนวนมาก ประชาชนนิยมไปเก็บมารับประทาน ทำให้มีโอกาสเกิดโรคอาหารเป็นพิษจากการรับประทานเห็ดพิษ เมื่อปี 2558 จังหวัดยโสธรพบอัตราป่วยสูงที่สุดของประเทศ โดยได้รับรายงานผู้ป่วยจำนวน 141 ราย อัตราป่วย 26.15 ต่อประชากรแสนคน มีรายงานผู้เสียชีวิต จำนวน 3 ราย ในปี 2559 ยังไม่พบผู้ป่วย และคาดว่าช่วงฤดูฝนนี้ จากเดือน พฤษภาคม – สิงหาคม 2559 จะมีผู้ป่วยจากการรับประทานเห็ดพิษจำนวนมาก ดังนั้น จึงขอให้เจ้าหน้าที่สาธารณสุขและประชาชนระมัดระวังเพื่อหลีกเลี่ยงการรับประทานเห็ดพิษดังนี้

ข้อสังเกตหรือการหลีกเลี่ยงการรับประทานเห็ดพิษ

- (1) เห็ดที่ควรหลีกเลี่ยง คือ เห็ดที่มีสีน้ำตาล เห็ดที่ปลอกหุ้มโคน เห็ดที่มีวงแหวนใต้หมวก เห็ดที่มีโคนอวบใหญ่ เห็ดที่มีปมปม เห็ดที่มีหมวกสีขาว เห็ดตุ่มที่มีเนื้อในสีขาว เห็ดที่ขึ้นใกล้มูลสัตว์
- (2) ไม่ควรเก็บหรือซื้อหาเห็ดป่าที่ไม่รู้จักมาปรุงอาหารกิน
- (3) ไม่เก็บเห็ดที่ขึ้นใกล้โรงงานสารเคมี สนามกอล์ฟ ข้างถนน สวนพืชผักผลไม้ เนื่องจากเห็ดสามารถดูดซับสารพิษและโลหะหนักไว้ได้มาก
- (4) เห็ดที่ไม่เคยกินควรกินเพียงเล็กน้อย เพราะอาจเป็นพิษได้ และห้ามกินเห็ดดิบๆ โดยเด็ดขาด

การปฐมพยาบาลเบื้องต้นเมื่อรับประทานเห็ดพิษ

การปฐมพยาบาลนั้น ที่สำคัญที่สุดคือ ทำให้ผู้ป่วยอาเจียนเอาเศษอาหารที่ตกค้างออกมาให้มากที่สุด โดยล้างคอให้อาเจียนออกมา หากผู้ป่วยอาเจียนออกยากให้ใช้เกลือแกง 3 ช้อนชาผสมน้ำอุ่นดื่ม จะทำให้อาเจียนได้ง่ายขึ้น แต่วิธีนี้ห้ามใช้กับเด็กอายุต่ำกว่า 5 ขวบ ทั้งนี้ เพื่อลดการดูดซึมพิษเข้าร่างกาย แล้วรีบนำส่งโรงพยาบาล หรือ รพ.สต.ใกล้บ้านทันที พร้อมนำเห็ดที่รับประทานไปด้วย

4) โรคพิษสุนัขบ้า จังหวัดยโสธรตรวจพบเชื้อพิษสุนัขบ้าในหัวสุนัขอย่างต่อเนื่อง โดยในปี 2559 พบเชื้อพิษสุนัขบ้า จำนวน 4 ตัวอย่าง ดังนั้น จึงขอความร่วมมือไปยังเจ้าหน้าที่สาธารณสุขและประชาชนในพื้นที่ เพื่อเฝ้าระวังป้องกันโรคพิษสุนัขบ้า และระมัดระวังไม่ให้ถูกสุนัขหรือแมวกัดหรือข่วน รวมทั้งการปฏิบัติตัวเมื่อถูกสุนัขหรือแมวกัดหรือข่วน ดังนี้

ข้อปฏิบัติสำหรับผู้ที่ถูกสุนัขหรือแมวกัดหรือข่วน

- (1) การปฐมพยาบาลเบื้องต้นที่บ้าน ควรรีบล้างแผลทันทีด้วยน้ำสะอาด ฟอกสบู่ แล้วล้างออกด้วยน้ำสะอาดให้มากที่สุด แล้วเช็ดแผลด้วยแอลกอฮอล์ หรือน้ำยาโพวิโดนไอโอดีน
- (2) รีบไปพบแพทย์ที่โรงพยาบาลใกล้บ้านทันที เพื่อให้แพทย์ได้พิจารณาว่าควรได้รับวัคซีนป้องกันโรคพิษสุนัขบ้าหรือไม่
- (3) หากติดตามสุนัขที่กัดได้ ควรเฝ้าสังเกตอาการของสุนัขอย่างน้อย 15 วัน หากสุนัขตายควรรีบแจ้งปศุสัตว์ใกล้บ้านทันที

นอกจากนี้เจ้าของสุนัขและแมวควรปฏิบัติดังนี้

- (1) เจ้าของสัตว์เลี้ยงควรมีการเฝ้าระวังและดูแลสุนัขหรือแมวของตนเองอย่างดี สถานที่เลี้ยงสัตว์ควรมีรั้วรอบขอบชิดเพื่อป้องกันสุนัขหรือแมวไปกัด หรือก่อความเดือดร้อนรำคาญผู้อื่น
- (2) ควรพาสุนัขหรือแมว ไปรับการฉีดวัคซีนป้องกันโรคพิษสุนัขบ้าเป็นประจำทุกปี
- (3) ควรเฝ้าระวังอาการป่วยของโรคพิษสุนัขบ้าในสัตว์เลี้ยง เช่น มีอาการเซื่องซึม กินอาหารไม่ได้ ปากอ้าหุบไม่ได้ ลิ้นมีสีแดงคล้ำ ลูกนัยน์ ยืน และเดินไปมาบ่อย ๆ หรือมีอาการหงุดหงิด ไล่กัดคนและสัตว์อื่นๆ อย่างบ้าคลั่ง ให้ระมัดระวังอย่าเข้าใกล้ และแจ้งเจ้าหน้าที่ปศุสัตว์ใกล้บ้านทันที หรือสำนักงานปศุสัตว์จังหวัดยโสธร โทร **045-724389**

รวบรวมและวิเคราะห์โดย ทีม SAT สสจ.ยโสธร
 กลุ่มงานควบคุมโรคติดต่อ สำนักงานสาธารณสุขจังหวัดยโสธร โทร 045-712233 ต่อ 139