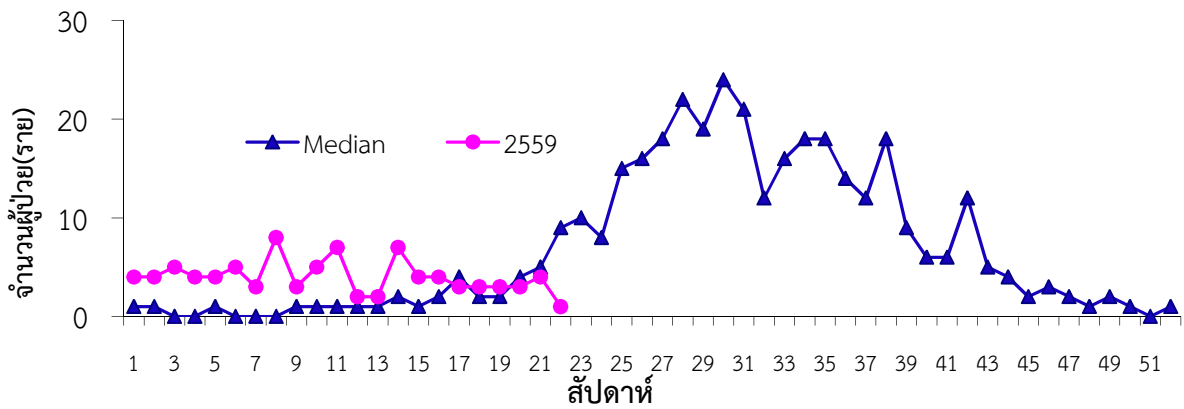




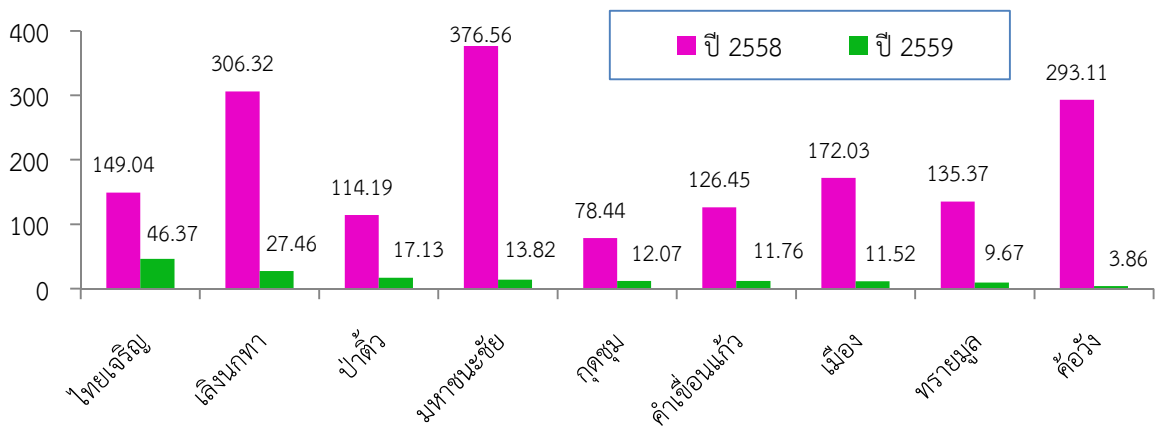
สำนักงานสาธารณสุข  
จังหวัดยโสธร

### สรุปสถานการณ์โรคติดต่อ และภัยสุขภาพที่สำคัญในรอบสัปดาห์ที่ผ่านมา ในจังหวัดยโสธร สัปดาห์ที่ 22 ระหว่างวันที่ 29 พฤษภาคม 2559 – 4 มิถุนายน 2559

- การระบาดของโรคไข้เลือดออก ในรอบสัปดาห์ที่ผ่านมาในภาพรวมพบผู้ป่วยรายใหม่เพิ่มขึ้น 5 ราย รวมเป็น 89 ราย อัตราป่วย 16.50 ต่อ ปชก.แสนคน พื้นที่ควบคุมโรคไม่ได้มี 6 ตำบล ได้แก่ 1) ต.บากเรือ อ.มหาชนะชัย, 2) ต.หนองหมี อ.กุดชุม, 3) ต.ลุ่มพุก อ.คำเขื่อนแก้ว, 4) ต.คำเตย อ.ไทยเจริญ, 5) ต.สร้างมิ่ง อ.เลิงนกทา และ 6) ตำบลน้ำคำ อ.ไทยเจริญ จังหวัดยโสธรมีอัตราป่วยอยู่อันดับ 4 ของเขต 10 จาก 5 จังหวัด และคาดว่าตั้งแต่เดือน มิถุนายน - สิงหาคม แนวโน้มผู้ป่วยจะสูงขึ้นอย่างต่อเนื่อง



รูปที่ 1 ผู้ป่วยด้วยโรคไข้เลือดออกรายสัปดาห์ จ.ยโสธร ข้อมูลปี 2559 กับค่ามัธยฐาน 5 ปี ย้อนหลัง



รูปที่ 2 อัตราป่วยโรคไข้เลือดออก แยกรายอำเภอ จังหวัดยโสธร ข้อมูลปี 2558 เปรียบเทียบกับปี 2559

ที่มา : รูปที่ 1-2 จากรายงาน 506 ณ วันที่ 6 มิถุนายน 2559

- มีรายงานพบเชื้อพิษสุนัขบ้าในหัวสุนัข บ้านสุขเกษม ต.โนนเปือย อ.กุดชุม ซึ่ง เป็นเหตุการณ์ที่ 4 ของจังหวัดโสธร พบผู้สัมผัสโรค 1 ราย ซึ่งได้รับการฉีดวัคซีนป้องกันโรคพิษสุนัขบ้าแล้ว
- ไม่พบการป่วยเป็นกลุ่มก้อนหรือโรคติดต่อสำคัญอื่นๆ

### โรคติดต่อที่น่าจับตามองในเดือนมิถุนายน 2559

**1) โรคไข้เลือดออก** เนื่องจากเข้าสู่ฤดูฝน ทำให้มีแหล่งเพาะพันธุ์ยุงลายจำนวนมาก และอยู่ในช่วงเปิดเทอมใหม่ เด็กๆ มาอยู่รวมกัน ทำให้มีโอกาสแพร่ระบาดของโรคเพิ่มขึ้น มาตรการที่ควรเร่งรัดดำเนินการ ได้แก่ คือ ควรมีการรณรงค์ทำลายแหล่งเพาะพันธุ์ยุงลายอย่างต่อเนื่อง ในหมู่บ้าน ชุมชน วัด เน้นหนัก ในสถานศึกษา ก่อนหรือช่วงเปิดเทอมใหม่ โดยเฉพาะการกำจัดยุงลายตัวแก่ด้วยการพ่นหมอกควัน

**2) โรคมือเท้าปาก** เนื่องจากเข้าสู่ฤดูฝนซึ่งเป็นช่วงการระบาดของโรค ศูนย์เด็กเล็กและโรงเรียนเปิดเทอมใหม่ เด็กๆ มีการเล่นหรือสัมผัสคลุกคลีอาจทำให้มีการแพร่ระบาดของโรค ปี 2559 พบผู้ป่วยแล้วจำนวน 92 ราย ยังไม่พบผู้ป่วยเสียชีวิต มาตรการที่ควรเร่งรัดดำเนินการคือ รพ.สต.ควรประสานงานครูศูนย์พัฒนาเด็กเล็ก รวมทั้งโรงเรียนที่มีการสอนระดับอนุบาลทุกแห่งในพื้นที่เพื่อแจ้งเตือนและเฝ้าระวังโรค หากพบผู้ป่วยสงสัยให้คัดแยก แล้วส่งต่อไปพบแพทย์ที่โรงพยาบาล หรือ รพ.สต. ใกล้บ้าน และเน้นย้ำเรื่องการล้างมือบ่อยๆ ด้วยสบู่ ทั้งนี้ หากผู้ปกครองพบบุตรหลานมีตุ่มใสๆ ขึ้นที่มือ เท้า หรือในปาก ควรรีบพาไปตรวจที่สถานพยาบาลใกล้บ้าน

**3) โรคเห็ดพิษ** เนื่องจากช่วงนี้เริ่มเข้าสู่ฤดูฝนมีเห็ดป่าเกิดขึ้นจำนวนมาก ประชาชนนิยมไปเก็บมารับประทาน ทำให้มีโอกาสเกิดโรคอาหารเป็นพิษจากการรับประทานเห็ดพิษ เมื่อปี 2558 จังหวัดโสธรพบอัตราป่วยสูงสุดของประเทศ โดยได้รับรายงานผู้ป่วยจำนวน 141 ราย อัตราป่วย 26.15 ต่อประชากรแสนคน มีรายงานผู้เสียชีวิต จำนวน 3 ราย ในปี 2259 ยังไม่พบผู้ป่วย และคาดว่าช่วงฤดูฝนนี้ จากเดือนพฤษภาคม – สิงหาคม จะมีผู้ป่วยจากการรับประทานเห็ดพิษจำนวนมาก ดังนั้น จึงขอให้เจ้าหน้าที่สาธารณสุขและประชาชนระมัดระวังเพื่อหลีกเลี่ยงการรับประทานเห็ดพิษดังนี้

#### ข้อสังเกตหรือการหลีกเลี่ยงการรับประทานเห็ดพิษ

- 1) เห็ดที่ควรหลีกเลี่ยง คือ เห็ดที่มีสีน้ำตาล เห็ดที่ปลอกหุ้มโคน เห็ดที่มีวงแหวนใต้หมวก เห็ดที่มีโคนอวบใหญ่ เห็ดที่มีปุ่มปม เห็ดที่มีหมวกสีขาว เห็ดตุ่มที่มีเนื้อในสีขาว เห็ดที่ขึ้นใกล้มูลสัตว์
- 2) ไม่ควรเก็บหรือซื้อหาเห็ดป่าที่ไม่รู้จักมาปรุงอาหารกิน
- 3) ไม่เก็บเห็ดที่ขึ้นใกล้โรงงานสารเคมี สนามกอล์ฟ ข้างถนน สวนพืชผักผลไม้ เนื่องจากเห็ดสามารถดูดซับสารพิษและโลหะหนักไว้ได้มาก
- 4) เห็ดที่ไม่เคยกินควรกินเพียงเล็กน้อย เพราะอาจเป็นพิษได้ และห้ามกินเห็ดดิบๆ โดยเด็ดขาด

#### การปฐมพยาบาลเบื้องต้นเมื่อรับประทานเห็ดพิษ

การปฐมพยาบาลนั้น ที่สำคัญที่สุดคือ ทำให้ผู้ป่วยอาเจียนเอาเศษอาหารที่ตกค้างออกมาให้มาก โดยล้างคอให้อาเจียนออกมา หากผู้ป่วยอาเจียนออกยากให้ใช้เกลือแกง 3 ช้อนชาผสมน้ำอุ่นดื่ม จะทำให้อาเจียนได้ง่ายขึ้น แต่วิธีนี้ห้ามใช้กับเด็กอายุต่ำกว่า 5 ขวบ ทั้งนี้ เพื่อลดการดูดซึมพิษเข้าร่างกาย แล้วรีบนำส่งโรงพยาบาล หรือ รพ.สต.ใกล้บ้านทันที พร้อมนำเห็ดที่รับประทานไปด้วย

**4) โรคพิษสุนัขบ้า** ตามที่พื้นที่จังหวัดยโสธรตรวจพบเชื้อพิษสุนัขบ้าในหัวสุนัขอย่างต่อเนื่อง โดยในปี 2559 พบเชื้อพิษสุนัขบ้า จำนวน 4 ตัวอย่าง ดังนั้น จึงขอความร่วมมือไปยังเจ้าหน้าที่สาธารณสุขและประชาชนในพื้นที่ เพื่อเฝ้าระวังป้องกันโรคพิษสุนัขบ้า และระมัดระวังไม่ให้ถูกสุนัขหรือแมวกัดหรือข่วน รวมทั้งการปฏิบัติตัวเมื่อถูกสุนัขหรือแมวกัดหรือข่วน ดังนี้

#### ข้อปฏิบัติสำหรับผู้ที่ถูกสุนัขหรือแมวกัดหรือข่วน

1. การปฐมพยาบาลเบื้องต้นที่บ้าน ควรรีบล้างแผลทันทีด้วยน้ำสะอาด ฟอกสบู่ แล้วล้างออกด้วยน้ำสะอาดให้มากที่สุด แล้วเช็ดแผลด้วยแอลกอฮอล์ หรือน้ำยาโพวิโดนไอโอดีน
2. รีบไปพบแพทย์ที่โรงพยาบาลใกล้บ้านทันที เพื่อให้แพทย์ได้พิจารณาว่าควรได้รับวัคซีนป้องกันโรคพิษสุนัขบ้าหรือไม่
3. หากติดตามสุนัขที่กัดได้ ควรเฝ้าสังเกตอาการของสุนัขอย่างน้อย 15 วัน หากสุนัขตายควรรีบแจ้งปศุสัตว์ใกล้บ้านทันที

#### นอกจากนี้เจ้าของสุนัขและแมวควรปฏิบัติดังนี้

1. เจ้าของสัตว์เลี้ยงควรมีการเฝ้าระวังและดูแลสุนัขหรือแมวของตนเองอย่างดี สถานที่เลี้ยงสัตว์ควรมีรั้วรอบขอบชิดเพื่อป้องกันสุนัขหรือแมวไปกัด หรือก่อความเดือดร้อนรำคาญผู้อื่น
2. ควรพาสุนัขหรือแมว ไปรับการฉีดวัคซีนป้องกันโรคพิษสุนัขบ้าเป็นประจำทุกปี
3. ควรเฝ้าระวังอาการป่วยของโรคพิษสุนัขบ้าในสัตว์เลี้ยง เช่น มีอาการเซื่องซึม กินอาหารไม่ได้ ปากอ้าหุบไม่ได้ ลิ้นมีสีแดงคล้ำ ลูกนั้ง ยื่น และเดินไปมาบ่อย ๆ หรือมีอาการหงุดหงิด ไล่กัดคนและสัตว์อื่นๆ อย่างบ้าคลั่ง ให้ระมัดระวังอย่าเข้าใกล้ และแจ้งเจ้าหน้าที่ปศุสัตว์ใกล้บ้านทันที หรือสำนักงานปศุสัตว์จังหวัดยโสธร โทร **045-724389**

รวบรวมและวิเคราะห์โดย ทีม SAT สสจ.ยโสธร  
กลุ่มงานควบคุมโรคติดต่อ สำนักงานสาธารณสุขจังหวัดยโสธร โทร 045-712233 ต่อ 139