



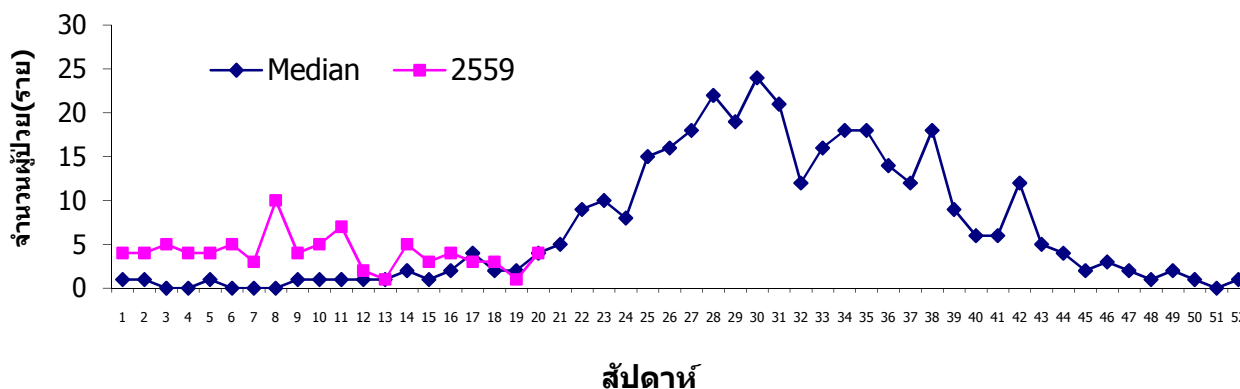
สำนักงานสาธารณสุข
จังหวัดยโสธร

สรุปสถานการณ์โรคติดต่อ และภัยสุขภาพที่สำคัญในรอบสัปดาห์ที่ผ่านมา สัปดาห์ที่ 20 ระหว่างวันที่ 15 – 21 พฤษภาคม 2559

โรคหรือเหตุการณ์สำคัญในจังหวัดยโสธร

- การระบาดของโรคไข้เลือดออก ในรอบสัปดาห์ที่ผ่านมาในภาพรวมพบผู้ป่วยรายใหม่เพิ่มขึ้น จำนวน 4 ราย รวมเป็น 82 ราย อัตราป่วย 15.21 ต่อ 100 คน-แสนคน ไม่มีพื้นที่ที่ควบคุมโรคไม่ได้เพิ่มเติม ปี 2559 พื้นที่ควบคุมโรคไม่ได้ 5 ตำบล ได้แก่ 1) ต.บากเรือ อ.มหาชนะชัย, 2) ต.หนองฮี อ.กุดชุม, 3) ต.ลุ่มพุก อ.คำเขื่อนแก้ว, 4) ต.คำเตย อ.กุดชุม และ 5) ต.สร้างมิ่ง อ.เลิงนกทา จังหวัดยโสธรมีอัตราป่วยอยู่อันดับ 4 ของเขต 10 จาก 5 จังหวัด และคาดว่าตั้งแต่เดือนพฤษภาคมเป็นต้นไป แนวโน้มผู้ป่วยจะสูงขึ้นจนถึงเดือนสิงหาคม

รูปที่ 1 ผู้ป่วยด้วยโรคไข้เลือดออกรายสัปดาห์ จ.ยโสธร ข้อมูลปี 2559 กับค่ามัธยฐาน 5 ปี ย้อนหลัง



- สรุปเหตุการณ์ตรวจพบเชื้อพิษสุนัขบ้าในหัวสุนัข

จังหวัดยโสธร พบผู้ป่วยเสียชีวิตด้วยโรคพิษสุนัขบ้า รายล่าสุดเมื่อปี 2544 (15 ปีที่แล้ว) แต่ในปี 2559 มีรายงาน ตรวจพบเชื้อพิษสุนัขบ้าในหัวสุนัข จำนวน 3 ตัวอย่าง ในพื้นที่ อำเภอเมือง 2 ตัวอย่าง และอำเภอไทยเจริญ 1 ตัวอย่าง มีประชาชนกลุ่มเสี่ยงที่สัมผัสโรค จำนวน 15 ราย ซึ่งทั้งหมดได้รับวัคซีนป้องกันโรคพิษสุนัขบ้าเรียบร้อยแล้ว (ระดับประเทศ ข้อมูลจากสำนักกระบาดวิทยา กระทรวงสาธารณสุข ในปี 2559 พบผู้ป่วยเสียชีวิตแล้ว 4 ราย)

- ไม่พบการป่วยเป็นกลุ่มก้อน ด้วยโรคติดต่อที่สำคัญอื่นๆ

โรคติดต่อที่น่าจับตามองในเดือนพฤษภาคม 2559

1) **โรคไขเลือดออก** เนื่องจากเข้าสู่ฤดูฝน ทำให้มีแหล่งเพาะพันธุ์ยุงลายจำนวนมาก และอยู่ในช่วงเปิดเทอมใหม่ เด็กๆ มาอยู่รวมกัน ทำให้มีโอกาสแพร่ระบาดของโรคเพิ่มขึ้น มาตรการที่ควรเร่งรัดดำเนินการ ได้แก่ คือ ควรมีการรณรงค์ทำลายแหล่งเพาะพันธุ์ยุงลายอย่างต่อเนื่อง ในหมู่บ้าน ชุมชน วัด เน้นหนักในสถานศึกษา ก่อนหรือช่วงเปิดเทอมใหม่ โดยเฉพาะการกำจัดยุงลายตัวแก่ด้วยการพ่นหมอกควัน

2) **โรคมือเท้าปาก** เนื่องจากเข้าสู่ฤดูฝนซึ่งเป็นฤดูของการระบาด ทั้งศูนย์เด็กเล็กและโรงเรียนเริ่มเปิดเทอม อาจทำให้มีการป่วยเป็นกลุ่มก้อนหรือระบาดในศูนย์เด็กเล็ก มาตรการที่ควรเร่งรัดดำเนินการคือ รพ.สต. ควรประสานงานครูศูนย์พัฒนาเด็กเล็ก รวมทั้งโรงเรียนที่มีการสอนระดับอนุบาลทุกแห่งในพื้นที่ เพื่อแจ้งเตือนและเฝ้าระวังโรค หากพบผู้ป่วยสงสัยให้คัดแยก แล้วส่งต่อไปพบแพทย์ที่โรงพยาบาล หรือ รพ.สต. ใกล้บ้าน และเน้นย้ำเรื่องการล้างมือบ่อยๆ ด้วยสบู่

3) **โรคพิษสุนัขบ้า** ตามที่พื้นที่จังหวัดยโสธรตรวจพบเชื้อพิษสุนัขบ้าในหัวสุนัขอย่างต่อเนื่อง ดังนั้นจึงขอความร่วมมือไปยังเจ้าหน้าที่สาธารณสุขและประชาชนในพื้นที่ เพื่อเฝ้าระวังป้องกันโรคพิษสุนัขบ้า และระมัดระวังไม่ให้ถูกสุนัขหรือแมวกัดหรือข่วน รวมทั้งการปฏิบัติตัวเมื่อถูกสุนัขหรือแมวกัดหรือข่วน ดังนี้

ข้อปฏิบัติสำหรับผู้ที่ถูกสุนัขหรือแมวกัดหรือข่วน

1. การปฐมพยาบาลเบื้องต้นที่บ้าน ควรรีบล้างแผลทันทีด้วยน้ำสะอาด ฟอกสบู่ แล้วล้างออกด้วยน้ำสะอาดให้มากที่สุด แล้วเช็ดแผลด้วยแอลกอฮอล์ หรือน้ำยาโพวิโดนไอโอดีน
2. รีบไปพบแพทย์ที่โรงพยาบาลใกล้บ้านทันที เพื่อให้แพทย์ได้พิจารณาว่าควรได้รับวัคซีนป้องกันโรคพิษสุนัขบ้าหรือไม่
3. หากติดตามสุนัขที่กัดได้ ควรเฝ้าสังเกตอาการของสุนัขอย่างน้อย 15 วัน หากสุนัขตายควรรีบแจ้งปศุสัตว์ใกล้บ้านทันที

นอกจากนี้เจ้าของสุนัขและแมวควรปฏิบัติดังนี้

1. เจ้าของสัตว์เลี้ยงควรมีการเฝ้าระวังและดูแลสุนัขหรือแมวของตนเองอย่างดี สถานที่เลี้ยงสัตว์ควรมีรั้วรอบขอบชิดเพื่อป้องกันสุนัขหรือแมวไปกัด หรือก่อความเดือดร้อนรำคาญผู้อื่น
2. ควรพาสุนัขหรือแมว ไปรับการฉีดวัคซีนป้องกันโรคพิษสุนัขบ้าเป็นประจำทุกปี
3. ควรเฝ้าระวังอาการป่วยของโรคพิษสุนัขบ้าในสัตว์เลี้ยง เช่น มีอาการเซื่องซึม กินอาหารไม่ได้ ปากอ้าหุบไม่ได้ ลิ้นมีสีแดงคล้ำ ลูกนั้ง ยืน และเดินไปมาบ่อย ๆ หรือมีอาการหงุดหงิด ไล่กัดคนและสัตว์อื่นๆ อย่างบ้าคลั่ง ให้ระมัดระวังอย่าเข้าใกล้ และแจ้งเจ้าหน้าที่ปศุสัตว์ใกล้บ้านทันที หรือสำนักงานปศุสัตว์จังหวัดยโสธร โทร 045-724389