

สถานการณ์โรคพิษสุนัขบ้า เขตสุขภาพที่ 10 ปี พ.ศ. 2558 - 2559 (ณ 7 ธันวาคม 2559)

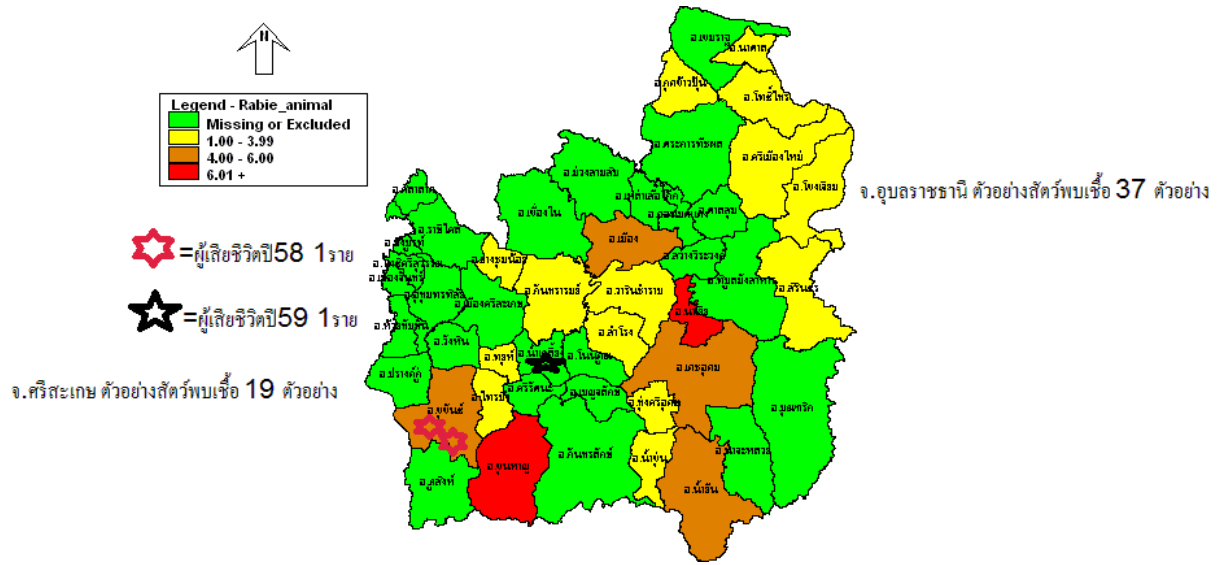
สถานการณ์ ปี พ.ศ. 2558 โรคพิษสุนัขบ้าในคนภาพรวมประเทศ มีผู้เสียชีวิต 5 ราย พบที่จังหวัดชลบุรี 2 ราย จันทบุรี 1 ราย และศรีสะเกษ 2 ราย ส่วนโรคพิษสุนัขบ้าในสัตว์ รายอำเภอของจังหวัดเขตสุขภาพที่ 10 (ตาราง 1) ตารางที่ 1 จำนวนผู้เสียชีวิตด้วยโรคพิษสุนัขบ้า จำนวนตัวอย่างสัตว์ยืนยันทโรคพิษสุนัขบ้า และ ร้อยละของอำเภอตามที่พบรายงานสัตว์เป็นโรค จำแนกรายอำเภอ ของจังหวัดในเขตสุขภาพที่ 10 ปี พ.ศ. 2558

จังหวัด	อำเภอที่มีผู้เสียชีวิตยืนยันทโรคพิษสุนัขบ้า (ราย)	อำเภอที่พบจำนวนตัวอย่างสัตว์ยืนยันทโรคพิษสุนัขบ้า (ตัวอย่าง)	ร้อยละของอำเภอ
ศรีสะเกษ	ขุขันธ์ (2)	รวม 13 ตัวอย่าง ได้แก่ เมือง (3) อุทุมพรพิสัย (2) กันทรลักษ์ (2) ห้วยทับทัน (2) ขุขันธ์ (1) ปรารัง (1) ขุนหาญ (1) ไพรบึง (1)	36.36
อุบลราชธานี	ไม่พบรายงาน	รวม 17 ตัวอย่าง ได้แก่ เดชอุดม (3) บუნทริก (3) น้ำยืน (2) พิบูลา (1) สิรินคร (2) ตาลสม (1) นาจะหลวย (1) เมือง (1) นาเยีย (1) ดอนมดแดง (1) วารินชำราบ (1)	44.00
อำนาจเจริญ	ไม่พบรายงาน	รวม 4 ตัวอย่าง ได้แก่ เมือง (2) ปทุมราชวงศา (1) ชานุมาน (1)	42.86
มุกดาหาร	ไม่พบรายงาน	ไม่พบรายงาน	0.00
ยโสธร	ไม่พบรายงาน	ไม่พบรายงาน	0.00

ที่มา : รายงานสอบสวนโรคจังหวัดในเขตสุขภาพที่ 10 และโปรแกรมออนไลน์กรมปศุสัตว์

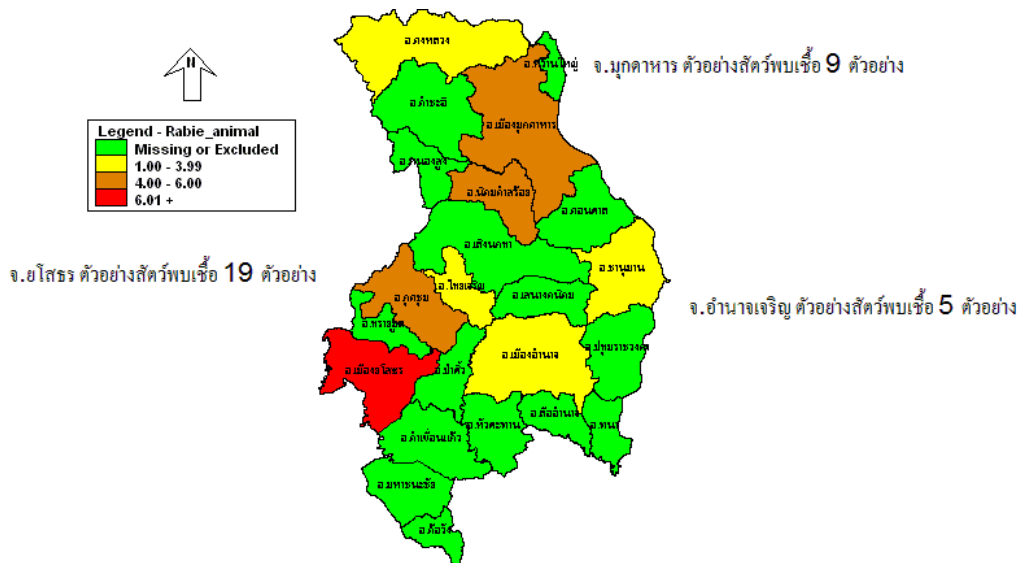
สถานการณ์ ณ 7 ธันวาคม 2559 โรคพิษสุนัขบ้าในคน ภาพรวมประเทศมีผู้เสียชีวิต 13 ราย ใน 8 จังหวัด พบที่สมุทรปราการ 2 ราย ตาก 2 ราย ฉะเชิงเทรา 2 ราย ชลบุรี 2 ราย ระยอง 1 ราย สระแก้ว 1 ราย สงขลา 1 ราย ศรีสะเกษ 1 ราย และ กรุงเทพมหานคร 1 ราย โดยจังหวัดในเขตสุขภาพที่ 10 คือ จังหวัดศรีสะเกษ พบผู้เสียชีวิต 1 ราย เมื่อ 9 สิงหาคม 2559 เป็นชายอายุ 65 ปี ที่อำเภอท่าอุเทน เมื่อ มีนาคม 2559 ถูกสุนัขที่ตนเองเลี้ยงไว้อายุ 1 ปีกัด ไม่มีประวัติฉีดวัคซีนหลังถูกกัด (ที่มา : สสจ.ศรีสะเกษ) เหตุการณ์ที่สอง เมื่อ 3 ตุลาคม 2559 ที่โรงเรียนมัธยมแห่งหนึ่ง เขตเทศบาลเมือง จังหวัดยโสธร สุนัขจรจัดคล้ายโรคพิษสุนัขบ้า วิ่งไล่กัดครูและนักเรียน เป็นสุนัขพันธุ์ไทย เพศผู้ สีน้ำตาลดำ เมื่อวันที่ 2 ตุลาคม 2559 พ่อค้าโดนสุนัขตัวนี้กัด 2 ราย และในช่วงเช้าวันที่ 3 ตุลาคม 2559 ไล่กัดครูและนักเรียนอีก 2 ราย ครูมีแผลถูกกัด 10 แห่ง รวมผู้สัมผัสที่ถูกสุนัขตัวนี้กัด 5 ราย (ที่มา: ไทยรัฐออนไลน์ วันที่ 3 ตุลาคม 2559) และเหตุการณ์ที่สาม เมื่อวันที่ 26 ตุลาคม 2559 ที่บ้านโคกสูง ตำบลบางทรายใหญ่ อำเภอเมือง จังหวัดมุกดาหาร เหตุเกิดเมื่อ 19 ตุลาคม 2559 สุนัขจรจัดไม่มีเจ้าของ อาการดูร้ายมีอาการคล้ายโรคพิษสุนัขบ้า วิ่งกัดสุนัขด้วยกันไปทั่วบริเวณคุ้มบ้านตัว ปศุสัตว์จังหวัด และปศุสัตว์อำเภอ พบสุนัขตัวดังกล่าว ได้ตัดหัวส่งตรวจที่ศูนย์วิจัยและพัฒนาการสัตวแพทย์ ขอนแก่น ส่วนซากตัวสุนัขที่มปศุสัตว์ได้ทำการฝังกลบดิน หลังจากนั้น มีวัยรุ่นชาย 13 ราย พากันไปซูดซากสุนัขที่ฝังไว้เข้าไปประกอบอาหารกินกัน และปศุสัตว์จังหวัดทราบผลว่าสุนัขเป็นโรคพิษสุนัขบ้า เมื่อวันที่ 21 ตุลาคม 2559 จึงได้นำผู้สัมผัสโรคเป็นกลุ่มวัยรุ่นชายไปฉีดวัคซีนโรคพิษสุนัขบ้าที่โรงพยาบาลมุกดาหารแล้ว ขณะเดียวกันทางสำนักงานปศุสัตว์อำเภอเมือง ฉีดวัคซีนป้องกันโรคพิษสุนัขบ้าในสุนัข รัศมี 2 กม. และติดตามเฝ้าระวังสุนัขที่ไปสัมผัสหรือโดนกันกับสุนัขตัวดังกล่าว พร้อมกันนี้สำนักงานปศุสัตว์จังหวัดออกประกาศเขตโรคระบาดชั่วคราวกำหนด 30 วัน (ที่มา:ไทยรัฐออนไลน์เมื่อ 26 ตุลาคม 2559) ส่วนสถานการณ์โรคพิษสุนัขบ้าในสัตว์พบรายงานตัวอย่างทั้งสิ้น 89ตัวอย่าง จำแนกรายอำเภอ ของ 5 จังหวัดในเขตสุขภาพที่ 10 โดยจังหวัดอุบลราชธานี พบหัวสัตว์ติดเชื้อจำนวนมากที่สุด รองลงมา จังหวัดยโสธร จังหวัดศรีสะเกษ จังหวัดมุกดาหาร และจังหวัดอำนาจเจริญ ตามลำดับ (รูปที่ 1,2)

รูปที่ 1 จำนวนผู้เสียชีวิตโรคพิษสุนัขบ้า ปี พ.ศ.2558-59 และจำนวนรายงานยืนยันสัตว์เป็นโรคพิษสุนัขบ้า ปี พ.ศ. 2559  
 จำแนกรายอำเภอ จังหวัดอุบลราชธานี จังหวัดศรีสะเกษ ในเขตสุขภาพที่ 10



ที่มา : รายงานสอบสวนโรค จังหวัดศรีสะเกษ และโปรแกรมปศุสัตว์ออนไลน์ ณ 7 ธันวาคม 2559

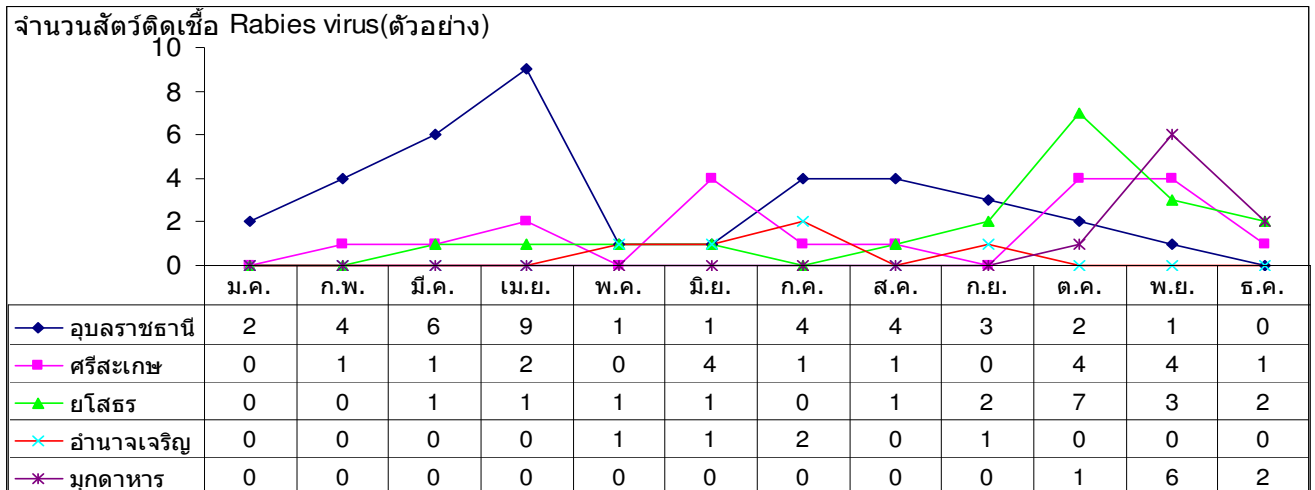
รูปที่ 2 จำนวนรายงานยืนยันสัตว์เป็นโรคพิษสุนัขบ้า จำแนกรายอำเภอ จังหวัดยโสธร จังหวัดอำนาจเจริญ และ  
 จังหวัดมุกดาหาร ในเขตสุขภาพที่ 10 ปี พ.ศ. 2559



ที่มา: โปรแกรมปศุสัตว์ออนไลน์ ณ วันที่ 7 ธันวาคม 2559

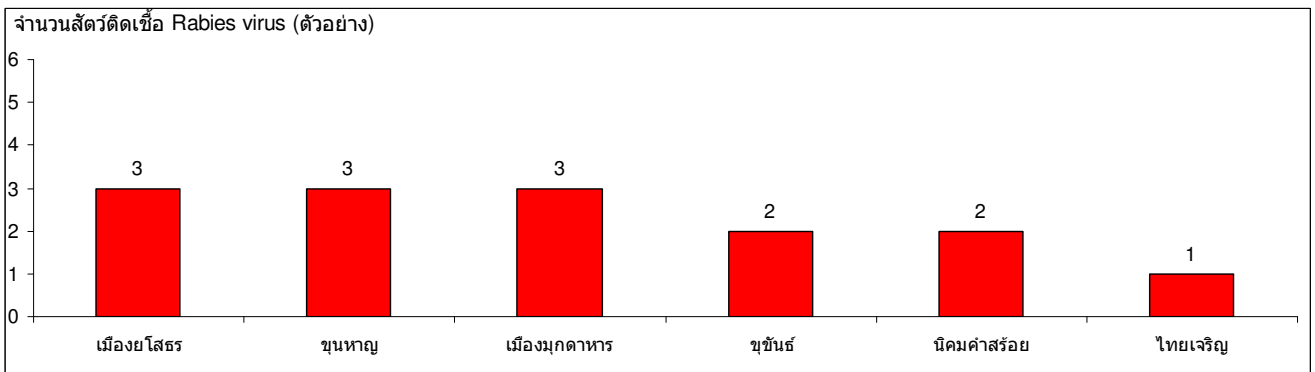
เมื่อจำแนกรายเดือนพบว่า จ.อุบลฯ พบรายงานตั้งแต่ ม.ค.-พ.ย. จ.ศรีสะเกษ พบรายงานสูงสุดเดือนมิ.ย.และพบสูงสุดอีกครั้งในเดือน ต.ค., พ.ย. และต้นเดือน ธ.ค. พบรายงานแล้ว 1 ตัวอย่าง จ.อำนาจฯ ไม่พบรายงานตั้งแต่เดือน ต.ค. จ.ยโสธร พบรายงานสูงสุดในเดือน ต.ค. ในเดือน พ.ย. มีแนวโน้มชะลอตัว และในต้นเดือน ธ.ค. พบรายงานแล้ว 2 ตัวอย่าง และ จ.มุกดาหาร พบรายงานเหตุการณ์แรกในปลายเดือน ต.ค. ต่อมาพบรายงานสัตว์ติดเชื้อเพิ่มสูงขึ้นในเดือน พ.ย. และต้นเดือน ธ.ค. พบรายงานแล้ว 2 ตัวอย่าง ซึ่งน่าจับตามองใน 3 จังหวัด ได้แก่ ศรีสะเกษ ยโสธร และมุกดาหาร ซึ่งสัตว์นำโรคพิษสุนัขบ้าส่วนมาก คือสุนัข ร้อยละ 87.64 รองลงมา โค ร้อยละ 11.24 และแมว ร้อยละ 1.12

รูป 3 จำนวนสัตว์ติดเชื้อ Rabies virus จำแนกรายเดือน รายจังหวัด เขตสุขภาพที่ 10 ปี พ.ศ. 2559



ในช่วงระหว่าง 7 พฤศจิกายน – 6 ธันวาคม 2559 อำเภอที่ตรวจพบสัตว์ติดเชื้อโรคพิษสุนัขบ้าในเขตฯ 10 จำนวน 6 อำเภอ โดย อ.เมืองยโสธร อ.ขุนหาญ จ.ศรีสะเกษ อ.เมืองมุกดาหาร พบรายงานสูงสุด รองลงมา อ.ขุขันธ์ จ.ศรีสะเกษ อ.นิคมคำสร้อย จ.มุกดาหาร และอ.ไทยเจริญ จ.ยโสธร ตามลำดับ

รูป 4 จำนวนสัตว์ติดเชื้อโรคพิษสุนัขบ้า จำแนกรายอำเภอ เขตฯ 10 ตามวันทราบผลตรวจตั้งแต่ 7 พ.ย. – 6 ธ.ค. 2559



ตารางที่ 1 ร้อยละอำเภอปลอดโรค และอำเภอที่มีโรคพิษสุนัขบ้าในคนและหรือในสัตว์ เขตสุขภาพที่10 ปี พ.ศ.2558-59

จังหวัด	อำเภอทั้งหมด	อำเภอที่ไม่มีโรคพิษสุนัขบ้า ปี พ.ศ.2558 - 2559 (ณ พ.ย.)	ร้อยละ	อำเภอมีโรคพิษสุนัขบ้าในคนและหรือในสัตว์ ปี พ.ศ. 2558 - 2559 (ณ พ.ย.)	ร้อยละ
อุบลฯ	25	เขมราฐ ตรีการพิชผล เขื่อนใน ม่วงสามสิบ เหล่าเสือโก้ก สว่างวีระวงศ์	24.00	กุดข้าวปุ้น นาตาล โพธิ์ไทร ศรีเมืองใหม่ โขงเจียม สรินทร เมือง วารินชำราบ สำโรง นาเยี่ย เดชอุดม พุ่งศรีอุดม น้ำยืน น้ำขุ่น บุนทริก พิบูลมังสาหาร นาจะหลวย ตาลชุม ดอนมดแดง	76.00
ศรีสะเกษ	22	ศีลาลาด ราษีไศล บึงบูรพ์ โพธิ์ศรีสุวรรณ เมืองจันทร์ ภูสิงห์ วังหิน โนนคูณ เบนจลักษ์ ศรีรัตนะ	45.45	น้ำเกลี้ยง พุทธิ ไพรบึง ขุขันธ์ ขุนหาญ เมือง ยางชุมน้อย กันทรารมย์ อุทุมพรพิสัย กันทรลักษ์ ห้วยทับทัน ปรังคัง	54.55
ยโสธร	9	เลิงนกทา ทรายมูล ป่าดิว ค้อวัง คำเขื่อนแก้ว มหาชนะชัย	66.67	ไทยเจริญ กุดชุม เมือง	33.33
อำนาจฯ	7	เสนางคนิคม พนา ลืออำนาจ หัวตะพาน	57.14	ขานูมาน เมือง ปทุมราชวงศา	42.86
มุกดาหาร	7	หว้านใหญ่ คำชะอี หนองสูง ดอนตาล	57.14	เมือง นิคมคำสร้อย ดงหลวง	42.86
เขต10	70	30 อำเภอ	42.86	40 อำเภอ	57.14

**การประเมินความเสี่ยง** ในภาพรวมเขตสุขภาพที่ 10 พบอำเภอที่ไม่มีรายงานโรคพิษสุนัขบ้าในปี พ.ศ. 2558 ถึงวันที่ 7 ธันวาคม 2559 มีเพียง 30 อำเภอ ร้อยละ 42.86 ซึ่งใน 5 จังหวัด หลายอำเภอมีรายงานยืนยันโรคพิษสุนัขบ้าในสัตว์ และมีอำเภอชุมชน อำเภอป่าแกเลียง มีรายงานผู้เสียชีวิตโรคพิษสุนัขบ้า โดยปี พ.ศ. 2559 จังหวัดอุบลราชธานี มีสัดส่วนอำเภอที่มีโรคพิษสุนัขบ้าในสัตว์สูงสุด รองลงมา จังหวัดศรีสะเกษ จังหวัดอำนาจเจริญ จังหวัดมุกดาหาร และจังหวัดยโสธร ตามลำดับ โดยในช่วง 30 วันล่าสุด(7 พ.ย.-6 ธ.ค. 2559) พบรายงานโรคพิษสุนัขบ้าในสัตว์ 6 อำเภอ ใน 3 จังหวัด ได้แก่ อ.เมือง อ.นิคมคำสร้อย จ.มุกดาหาร, อ.เมือง อ.ไทยเจริญ จ.ยโสธร, อ.ขุนหาญ อ.ชุมชน จ.ศรีสะเกษ

**ข้อเสนอแนะ** สสจ.ศรีสะเกษ สสจ.ยโสธร และสสจ.มุกดาหาร ร่วมกับปศุสัตว์จังหวัด ควรประเมินสถานการณ์ และติดตามมาตรการควบคุมโรคอย่างใกล้ชิดในพื้นที่ อำเภอนิคมคำสร้อย เมืองมุกดาหาร เมืองยโสธร ไทยเจริญ ขุนหาญ และชุมชน

ชยันต์ บุตรกาล สำนักงานป้องกันควบคุมโรคที่ 10 ระเบียบเรียง