

สรุปรายงานสถานการณ์โรค **ไข้เลือดออก** จังหวัดยโสธร
ระหว่างวันที่ 1 มกราคม 2558 ถึงวันที่ 11 ตุลาคม 2558

จังหวัดยโสธร ได้รับรายงานผู้ป่วยโรค ไข้เลือดออก จำนวน **883** ราย คิดเป็นอัตราป่วย **163.56** ต่อประชากรแสนคน มีรายงานผู้เสียชีวิต **2** ราย อัตราตายต่อประชากรแสนคนเท่ากับ 0.37 อัตราป่วยตายเท่ากับร้อยละ 0.24 (ข้อมูล ณ 8 ต.ค. 58 อัตราป่วย จยโสธร อยู่อันดับที่ 3 ของเขต 10 และอยู่อันดับ 26 ของประเทศ)

เพศ พบเพศหญิง 470 ราย เพศชาย 413 ราย อัตราส่วนเพศหญิงต่อเพศชาย เท่ากับ 1.1 : 1

อายุ กลุ่มอายุที่พบมากที่สุด คือ กลุ่มอายุ 15 - 24 ปี 295 ราย รองลงมา คือ กลุ่มอายุ 10 - 14 ปี, 5 - 9 ปี, 25 - 34 ปี, 35 - 44 ปี, 0 - 4 ปี, 45 - 54 ปี, 55 - 64 ปี และ 65 ปี ขึ้นไป จำนวนผู้ป่วยเท่ากับ 261, 134, 75, 37, 33, 29, 11 และ 7 ราย ตามลำดับ

อาชีพ อาชีพที่มีจำนวนผู้ป่วยสูงสุด คือ นักเรียน จำนวน 522 ราย รองลงมา คือ ในปกครอง, เกษตร และอาชีพรับจ้าง พบผู้ป่วย 118, 102 และ 80 ราย ตามลำดับ

แนวโน้ม พบผู้ป่วยในเดือน มกราคม 9 ราย กุมภาพันธ์ 5 ราย มีนาคม 2 ราย เมษายน 10 ราย พฤษภาคม 26 ราย มิถุนายน 102 ราย กรกฎาคม 150 ราย สิงหาคม 331 ราย และกันยายน 213 ราย และเดือนตุลาคม 33 ราย

พื้นที่ อำเภอที่มีอัตราป่วยต่อประชากรแสนคน(สะสม) สูงสุด คือ อำเภอมหาชนะชัย รองลงมา คือ อำเภอค้อวัง และอำเภอเลิงนกทา ส่วนอำเภอที่มีอัตราป่วยสูงสุด 3 อันดับ แรกในช่วง 2 สัปดาห์ล่าสุด ได้แก่ อำเภอค้อวัง เลิงนกทา และอำเภอยายมุล (ตารางที่ 1) ส่วนตำบลที่พบอัตราป่วยสูงสุดใน 2 สัปดาห์ล่าสุด ได้แก่ ตำบลกุดกุง อำเภอคำเขื่อนแก้ว รองลงมา คือ ตำบลม่วง และตำบลฟ้าหยาด อำเภอมหาชนะชัย (ตารางที่ 2)

ตารางที่ 1 แสดงอัตราป่วยต่อแสนฯ แยกรายอำเภอ

1 ม.ค.- 11 ต.ค. 58				27 ก.ย. - 11 ต.ค. 58 (2 สัปดาห์ล่าสุด)			
ลำดับ	อำเภอ	ผู้ป่วย(ราย)	อัตราป่วย	ลำดับ	อำเภอ	ผู้ป่วย(ราย)	อัตราป่วย
1	มหาชนะชัย	181	312.65	1	มหาชนะชัย	12	20.73
2	ค้อวัง	73	281.54	2	เลิงนกทา	14	14.79
3	เลิงนกทา	258	272.52	3	ทรายมูล	4	12.89
4	เมือง	164	125.95	4	คำเขื่อนแก้ว	7	10.29
5	ไทยเจริญ	35	115.92	5	เมือง	13	9.98
6	ทรายมูล	31	99.92	6	ไทยเจริญ	3	9.94
7	คำเขื่อนแก้ว	65	95.57	7	ค้อวัง	2	7.71
8	ป่าดิว	29	82.79	8	กุดชุม	3	4.53
9	กุดชุม	46	69.39	9	ป่าดิว	0	0
รวม		883	163.56				

ที่มา : ระบบรายงาน 506

หมายเหตุ : จำนวนผู้ป่วยจริงอาจมีจำนวนมากกว่านี้ เนื่องจากข้อมูลบางส่วนอาจ delay

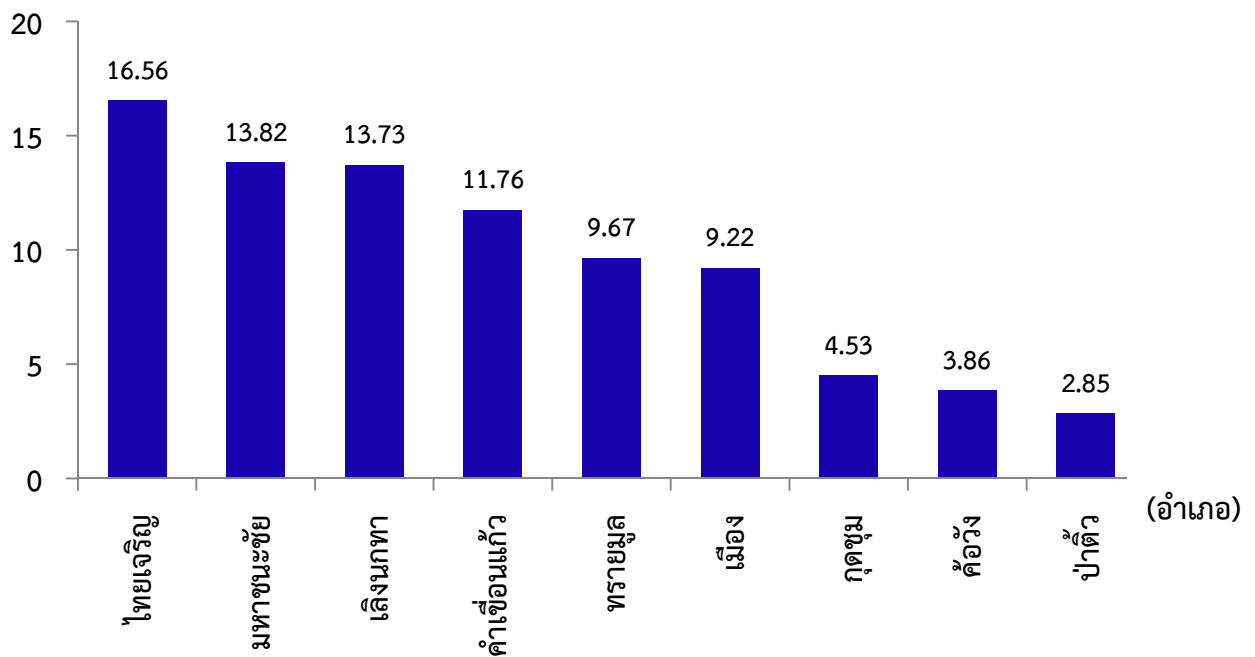
ตารางที่ 2 แสดงอัตราป่วยด้วยโรคไข้เลือดออก ตำบลที่พบผู้ป่วยในช่วง 27 ก.ย. - 11 ต.ค. 2558

ลำดับ	ตำบล	อำเภอ	จำนวนผู้ป่วย(ราย)	อัตราป่วยต่อแสนฯ
1	คำเขื่อนแก้ว	กุดกุง	3	64.88
2	มหาชนะชัย	ม่วง	4	61.77
3	มหาชนะชัย	ฟ้าหยาด	6	59.57
4	เลิงนกทา	สามัคคี	4	54.5
5	ไทยเจริญ	สัมผ่อ	3	50.73
6	เมือง	ตาดทอง	4	42.54
7	เลิงนกทา	ศรีแก้ว	2	36.46
8	เลิงนกทา	กุดแห่	3	35.79
9	เมือง	น้ำคำใหญ่	3	32.58
10	เลิงนกทา	สวาท	4	30.37

ที่มา : ระบบรายงาน 506

หมายเหตุ : จำนวนผู้ป่วยจริงอาจมีจำนวนมากกว่านี้ เนื่องจากข้อมูลบางส่วนอาจ delay

(อัตราป่วยต่อ ปชก.แสนคน)



รูปที่ 1 อัตราป่วยด้วยโรคไข้เลือดออก จำแนกรายอำเภอ ระหว่างวันที่ 1-9 ตุลาคม 2558

ที่มา : ระบบเฝ้าระวังโรคไข้เลือดออก สสจ.ยโสธร (<http://203.157.181.13/cdcyaso/cdcyaso.php>)

สรุปรายงานสถานการณ์ โรคเห็ดพิษ จังหวัดโสธร
ระหว่างวันที่ 1 มกราคม 2558 ถึงวันที่ 11 ตุลาคม 2558

จังหวัดโสธร ได้รับรายงานผู้ป่วย จำนวนทั้งสิ้น **135** ราย คิดเป็นอัตราป่วย **25.03** ต่อประชากรแสนคน มีรายงานผู้เสียชีวิต **3** ราย อัตราตายต่อประชากรแสนคนเท่ากับ 0.56 อัตราผู้ป่วยตายเท่ากับร้อยละ 2.22 (ณ วันที่ 3 ต.ค. 58 จังหวัดโสธรพบอัตราป่วยสูงสุดของประเทศ)

เพศ พบผู้ป่วยเพศหญิงมากกว่าเพศชาย โดยพบเพศหญิง 104 ราย เพศชาย 34 ราย อัตราส่วนเพศหญิงต่อเพศชาย เท่ากับ 3 : 1

กลุ่มอายุ ที่พบสูงสุดคือกลุ่มอายุ 45 - 54 ปี จำนวนผู้ป่วยเท่ากับ 37 ราย รองลงมา คือ กลุ่มอายุ 65 ปี ขึ้นไป และ 55 - 64 ปี จำนวนผู้ป่วยเท่ากับ 28 และ 23 ราย ตามลำดับ

อาชีพ ที่มีจำนวนผู้ป่วยสูงสุด คือ เกษตร 94 ราย รองลงมาคือ รับจ้าง, และนักเรียน จำนวน 14 และ 10 ราย ตามลำดับ

แนวโน้ม พบผู้ป่วยในเดือน มิถุนายน 10 ราย, กรกฎาคม 48 ราย, สิงหาคม 41 ราย เดือนกันยายน พบผู้ป่วย 28 ราย ส่วนเดือนตุลาคม พบผู้ป่วย 3 ราย

พื้นที่ อำเภอที่มีอัตราป่วยต่อประชากรแสนคนสูงสุด คือ ทรายมูล อัตราป่วยเท่ากับ 70.91 รองลงมา คือ เลิงนกทา, มหาชนะชัย, ไทยเจริญ, ป่าดิว, คำเขื่อนแก้ว, กุดชุม และอำเภอเมือง อัตราป่วยเท่ากับ 50.7, 29.36, 26.5, 22.88, 14.7, 13.58 และ 9.98 ตามลำดับ ส่วนอำเภอคือวังไม่พบผู้ป่วย

สรุปรายงานสถานการณ์ โรคเลปโตสไปโรซิส(ฉี่หนู) จังหวัดโสธร

ระหว่างวันที่ 1 มกราคม 2558 ถึงวันที่ 11 ตุลาคม 2558

จังหวัดโสธร ได้รับรายงานผู้ป่วย จำนวนทั้งสิ้น 33 ราย คิดเป็นอัตราป่วย 6.12 ต่อประชากรแสนคน มีรายงานผู้เสียชีวิต 1 ราย อัตราตายต่อประชากรแสนคน เท่ากับ 0.19 อัตราผู้ป่วยตายเท่ากับร้อยละ 3.03

เพศ พบผู้ป่วยเพศชายมากกว่าเพศหญิง โดยพบเพศชาย 26 ราย เพศหญิง 7 ราย อัตราส่วนเพศชายต่อเพศหญิง เท่ากับ 3.83 : 1

กลุ่มอายุ ที่พบสูงสุดคือกลุ่มอายุ 35 - 44 ปี จำนวนผู้ป่วยเท่ากับ 10 ราย รองลงมาคือ กลุ่มอายุ 55 - 64 ปี, 25 - 34 ปี, 15 - 24 ปี, 65 ปี ขึ้นไป, 45 - 54 ปี จำนวนผู้ป่วยเท่ากับ 6, 6, 5, 2, 2 ราย ตามลำดับ

อาชีพ ที่มีจำนวนผู้ป่วยสูงสุด คือ เกษตร จำนวนผู้ป่วยเท่ากับ 21 ราย รองลงมาคือ รับจ้าง, ผู้ป่วยเท่ากับ 7 ราย

แนวโน้ม พบผู้ป่วยในเดือนมิถุนายน 6 ราย กรกฎาคม 7 ราย สิงหาคม 10 ราย เดือนกันยายน พบผู้ป่วย 2 ราย

พื้นที่ อำเภอที่มีอัตราป่วยต่อประชากรแสนคนสูงสุด คือ มหาชนะชัย อัตราป่วยเท่ากับ 17.27 รองลงมา คือ ไทยเจริญ, กุดชุม, ป่าดิว, ค้อวัง, เมือง, เลิงนกทา, คำเขื่อนแก้ว อัตราป่วยเท่ากับ 13.25, 12.07, 5.71, 3.86, 3.84, 2.11 และ 1.47 ตามลำดับ ส่วนอำเภอทรายมูลไม่พบผู้ป่วย

สรุปรายงานสถานการณ์ โรคมือเท้าปาก จังหวัดยโสธร
ระหว่างวันที่ 1 มกราคม 2558 ถึงวันที่ 11 ตุลาคม 2558

จังหวัดยโสธร ได้รับรายงานผู้ป่วยโรคมือเท้าปาก จำนวนทั้งสิ้น **179** ราย คิดเป็นอัตราป่วย **33.19** ต่อประชากรแสนคน ไม่มีรายงานผู้ป่วยเสียชีวิต

เพศ พบผู้ป่วยเพศชายมากกว่าเพศหญิง โดยพบเพศชาย 94 ราย เพศหญิง 85 ราย อัตราส่วนเพศชายต่อเพศหญิง เท่ากับ 1.1 : 1

กลุ่มอายุ ที่พบสูงสุด คือ กลุ่มอายุ 0 - 4 ปี จำนวนผู้ป่วยเท่ากับ 159 ราย รองลงมาคือ อายุ 5 - 9 ปี, 10 - 14 ปี จำนวนผู้ป่วยเท่ากับ 14 และ 3 ราย ตามลำดับ

อาชีพ ที่มีจำนวนผู้ป่วยสูงสุด คือ ในปกครอง จำนวนผู้ป่วยเท่ากับ 116 ราย รองลงมาคือ นักเรียน จำนวนผู้ป่วยเท่ากับ 13 ราย

แนวโน้ม พบผู้ป่วยในเดือนมิถุนายน 11 ราย กรกฎาคม 24 ราย สิงหาคม 40 ราย กันยายน 30 ราย และเดือนตุลาคม 5 ราย

พื้นที่ อำเภอที่มีอัตราป่วยต่อประชากรแสนคนสูงสุด คือ อำเภอค้อวัง อัตราป่วยเท่ากับ 88.70 รองลงมาคือ อำเภอกุดชุม, อำเภอไทยเจริญ, อำเภอเลิงนกทา, อำเภอคำเขื่อนแก้ว, อำเภอป่าดัว, อำเภอเมือง, อำเภอทรายมูล และอำเภอมหาชนะชัย อัตราป่วยเท่ากับ 54.3, 52.99, 35.91, 33.82, 31.40, 18.43, 16.12 และ 10.36 ตามลำดับ

ข้อมูลจากการสอบสวนโรคในพื้นที่จังหวัดยโสธร พบเชื้อที่เป็นสาเหตุของการระบาดในปี 2558 คือ *Enterovirus 71* ซึ่งตรวจพบที่อำเภอป่าดัว ส่วนการป่วยเป็นกลุ่มก้อนในช่วงเดือนกันยายน และเดือนตุลาคมนี้ ไม่พบเหตุการณ์

สรุปรายงานสถานการณ์ **โรคไข้หวัดใหญ่** จังหวัดยโสธร
ระหว่างวันที่ 1 มกราคม 2558 ถึงวันที่ 11 ตุลาคม 2558

จังหวัดยโสธร ได้รับรายงานผู้ป่วย จำนวนทั้งสิ้น **267** ราย คิดเป็นอัตราป่วย **49.51** ต่อประชากรแสนคน ไม่มีรายงานผู้ป่วยเสียชีวิต

เพศ พบผู้ป่วยเพศหญิงมากกว่าเพศชาย โดยพบเพศหญิง 143 ราย เพศชาย 124 ราย อัตราส่วนเพศหญิงต่อเพศชาย เท่ากับ 1.2 : 1

อายุ กลุ่มอายุที่พบสูงสุดคือกลุ่มอายุ 0 - 4 ปี จำนวนผู้ป่วยเท่ากับ 64 ราย รองลงมาคือ กลุ่มอายุ 10 - 14 ปี, 5 - 9 ปี, 35 - 44 ปี, 65 ปี ขึ้นไป, 15 - 24 ปี, 55 - 64 ปี, 45 - 54 ปี และ 25 - 34 ปี จำนวนผู้ป่วยเท่ากับ 28, 26, 25, 12, 12, 11, 11 และ 11 ราย ตามลำดับ

อาชีพ ที่มีจำนวนผู้ป่วยสูงสุด คือ เกษตร จำนวนผู้ป่วยเท่ากับ 88 ราย รองลงมา คือ นักเรียน, ในปกครอง, ครู และ รับจ้าง จำนวนผู้ป่วยเท่ากับ 61, 37, 36 และ 14 ราย ตามลำดับ

แนวโน้ม พบผู้ป่วยในเดือน มกราคม 11 ราย กุมภาพันธ์ 25 ราย มีนาคม 33 ราย เมษายน 12 ราย พฤษภาคม 10 ราย มิถุนายน 20 ราย กรกฎาคม 6 ราย สิงหาคม 39 ราย กันยายน 88 ราย และเดือนตุลาคม 22 ราย

พื้นที่ อำเภอที่มีอัตราป่วยต่อประชากรแสนคนสูงสุด คือ อำเภอทรายมูล อัตราป่วยเท่ากับ 293.30 รองลงมาคือ อำเภอเลิงนกทา, อำเภอมหาชนะชัย, อำเภอเมือง, อำเภอกุดชุม, อำเภอไทยเจริญ, อำเภอคำชะอี, อำเภอคำม่วง และอำเภอป่าติ้ว อัตราป่วยเท่ากับ 66.55 , 38.00, 37.63, 31.68, 23.18, 13.23, 11.57 และ 2.85 ตามลำดับ

สรุปรายงานสถานการณ์ โรคสุกใส จังหวัดโสธร

ระหว่างวันที่ 1 มกราคม 2558 ถึงวันที่ 11 ตุลาคม 2558

จังหวัดโสธร ได้รับรายงานผู้ป่วยโรคสุกใส จำนวนทั้งสิ้น 342 ราย คิดเป็นอัตราป่วย 63.42 ต่อประชากรแสนคน ไม่มีรายงานผู้ป่วยเสียชีวิต

เพศ พบในเพศชายมากกว่าเพศหญิง โดยพบเพศชาย 188 ราย เพศหญิง 154 ราย อัตราส่วนเพศชาย ต่อ เพศหญิง เท่ากับ 1.21 : 1

อายุ กลุ่มอายุที่พบสูงสุดคือกลุ่มอายุ 5 - 9 ปี จำนวนผู้ป่วยเท่ากับ 109 ราย รองลงมาคือ กลุ่มอายุ 0 - 4 ปี, 10 - 14 ปี, 15 - 24 ปี, 25 - 34 ปี, 45 - 54 ปี, 35 - 44 ปี และ 55 - 64 ปี จำนวนผู้ป่วยเท่ากับ 72, 67, 42, 29, 7, 7 และ 3 ราย ตามลำดับ

อาชีพ ที่มีจำนวนผู้ป่วยสูงสุด คือ นักเรียน 149 ราย รองลงมา คือ ในปกครอง, เกษตร, และรับจ้าง จำนวนผู้ป่วยเท่ากับ 111, 25, และ 16 ราย ตามลำดับ

แนวโน้ม พบผู้ป่วยในเดือน มกราคม 81 ราย กุมภาพันธ์ 96 ราย มีนาคม 71 ราย เมษายน 25 ราย พฤษภาคม 16 ราย มิถุนายน 14 ราย กรกฎาคม 19 ราย สิงหาคม 8 ราย กันยายน 7 ราย และเดือนตุลาคม 5 ราย

พื้นที่ อำเภอที่มีอัตราป่วยต่อประชากรแสนคนสูงสุด คือ มหาชนะชัย อัตราป่วยเท่ากับ 136.46 รองลงมา คือ ทรายมูล, ค้อวัง, คำเขื่อนแก้ว, ไทยเจริญ, เลิงนกทา, กุดชุม, ป่าดิว, เมือง, อัตราป่วยเท่ากับ 80.58 , 77.13, 66.16, 59.62, 53.87, 51.39, 48.27 และ 40.7 ตามลำดับ

สรุปรายงานสถานการณ์ โรคมาลาเรีย จังหวัดยโสธร
ระหว่างวันที่ 1 มกราคม 2558 ถึงวันที่ 11 ตุลาคม 2558

จังหวัดยโสธร ได้รับรายงานผู้ป่วยมาลาเรีย จำนวน 28 ราย คิดเป็นอัตราป่วย 5.19 ต่อประชากรแสนคน มีรายงานผู้ป่วยเสียชีวิต 1 ราย อัตราตายต่อประชากรแสนคน เท่ากับ 0.19 อัตราผู้ป่วยตายเท่ากับร้อยละ 3.57

เพศ พบในเพศชายมากกว่าเพศหญิง โดยพบเพศชาย 27 ราย เพศหญิง 1 ราย อัตราส่วนเพศชาย ต่อเพศหญิง เท่ากับ 27 : 1

อายุ กลุ่มอายุที่พบสูงสุดคือกลุ่มอายุ 15 - 24 ปี จำนวนผู้ป่วยเท่ากับ 22 ราย รองลงมาคือ กลุ่มอายุ 45 - 54 ปี, 25 - 34 ปี และ 55 - 64 ปี จำนวนผู้ป่วยเท่ากับ 3, 3 และ 1 ราย ตามลำดับ

อาชีพ ที่มีจำนวนผู้ป่วยสูงสุด คือ ทหาร จำนวนผู้ป่วยเท่ากับ 23 ราย รองลงมาคือ อาชีพนักเรียน, อาชีพพนักงานพบจำนวน 2 และ 1 ราย ตามลำดับ

แนวโน้ม พบผู้ป่วยในเดือน มิถุนายน 9 ราย กรกฎาคม 1 ราย สิงหาคม 4 ราย กันยายน 4 ราย และเดือนตุลาคม 2 ราย

พื้นที่ อำเภอที่มีอัตราป่วยต่อประชากรแสนคนสูงสุด คือ อำเภอทรายมูล อัตราป่วยเท่ากับ 12.89 รองลงมาคือ อำเภอเลิงนกทา, อำเภอเมือง, อำเภอป่าดิว, อำเภอมหาชนะชัย, อำเภอกุดชุม, อำเภอคำเขื่อนแก้ว อัตราป่วยเท่ากับ 8.45, 6.91, 5.71, 3.45, 3.02 และ 1.47 ตามลำดับ ส่วนอำเภอไทยเจริญ และค้อวัง ไม่พบผู้ป่วย

ผู้ป่วยมาลาเรียที่พบในยโสธร เกือบทั้งหมดได้รับเชื้อมาจากต่างพื้นที่ โดยเฉพาะทหารกองประจำการที่ต้องไปปฏิบัติหน้าที่แถบชายแดนติดประเทศกัมพูชา จังหวัดศรีสะเกษ และได้รับเชื้อมาลาเรียกลับมาอย่างไรก็ตาม สสจ.ยโสธร ได้รับรายงานเบื้องต้นว่าพบผู้ป่วยมาลาเรีย ที่สงสัยว่าอาจติดเชื้อหรือมีแหล่งรังโรคในพื้นที่จำนวน 1 เหตุการณ์ในพื้นที่อำเภอกุดชุม ผู้ป่วยเป็นพระสงฆ์อาศัยอยู่ที่วัดป่าแถบภูเขา ซึ่งมี SRRT ตำบลหนองแก อำเภอกุดชุม และเจ้าหน้าที่กัญวิทยา สคร.7 อุบลราชธานี ร่วมกันสำรวจยุงพาหะรอบๆวัด ผลปรากฏว่าพบยุงก้นปล่อง จำนวน 3 ตัว เป็นยุงสายพันธุ์แมคดูลัส (Anopheles maculates) ซึ่งเป็นยุงพาหะที่นำเชื้อมาลาเรียได้ และดำเนินการเจาะเลือดในประชาชนกลุ่มเสี่ยงรอบๆวัด จำนวน 83 ราย ได้แก่ พระสงฆ์ 6 รูป และประชาชน 77 ราย ผลตรวจปกติทั้งหมด

สรุปรายงานสถานการณ์ **อาหารเป็นพิษ** จังหวัดยโสธร
ระหว่างวันที่ 1 มกราคม 2558 ถึงวันที่ 11 ตุลาคม 2558

จังหวัดยโสธร ได้รับรายงาน จำนวน **730** ราย คิดเป็นอัตราป่วย **135.37** ต่อประชากรแสนคน ไม่มีรายงานผู้ป่วยเสียชีวิต

เพศ พบผู้ป่วยเพศหญิงมากกว่าเพศชาย โดยพบเพศหญิง 451 ราย เพศชาย 279 ราย อัตราส่วนเพศหญิงต่อเพศชาย เท่ากับ 1.62 : 1

อายุ กลุ่มอายุที่พบสูงสุด คือ 45 - 54 ปี จำนวนผู้ป่วยเท่ากับ 125 ราย รองลงมาคือ กลุ่มอายุ 65 ปี ขึ้นไป และ 55 - 64 ปี จำนวนผู้ป่วยเท่ากับ 116 และ 107 ราย ตามลำดับ

อาชีพ อาชีพที่มีจำนวนผู้ป่วยสูงสุด คือ เกษตร จำนวนผู้ป่วยเท่ากับ 329 ราย รองลงมาคือ อาชีพนักเรียน และ อาชีพในปกครอง จำนวนผู้ป่วยเท่ากับ 151 และ 101 ราย ตามลำดับ

แนวโน้ม พบผู้ป่วยสูงสุดในเดือน มกราคม 78 ราย กุมภาพันธ์ 72 ราย มีนาคม 84 ราย เมษายน 68 ราย พฤษภาคม 90 ราย มิถุนายน 107 ราย กรกฎาคม 62 ราย สิงหาคม 97 ราย กันยายน 69 ราย และเดือนตุลาคม พบ 1 ราย

พื้นที่ อำเภอที่มีอัตราป่วยต่อประชากรแสนคนสูงสุด คือ อำเภอเมือง อัตราป่วยเท่ากับ 225.79 รองลงมา คือ อำเภอกุดชุม, อำเภอทรายมูล, อำเภอเลิงนกทา, อำเภอไทยเจริญ, อำเภอมหาชนะชัย, อำเภอป่าดัว, อำเภอค้อวัง และอำเภอคำเขื่อนแก้ว อัตราป่วยเท่ากับ 206.65, 190.16, 91.9, 76. 18, 76.00, 68.51, 65.56 และ 64.69 ตามลำดับ

การป่วยเป็นกลุ่มก้อน ในรอบปี 2558 จังหวัดยโสธรพบการป่วยเป็นกลุ่มก้อน(outbreak) จำนวน 7 เหตุการณ์ พบผู้ป่วยกว่า 200 ราย สาเหตุเกิดจากการรับประทานอาหารที่ปนเปื้อนเชื้อ *Salmonella* ซึ่งมักปนเปื้อนในอาหารหาวงศ์เนื้อหมู เนื้อวัว เนื้อไก่ และเชื้อ *Staphylococcus aureus* รวมทั้งเชื้อ *Bacillus cereus* ซึ่งมักปนเปื้อนอาหารจำพวกแป้ง เช่น ข้าวมันไก่ ของหวานลอดช่อง สาครู รวมทั้งขนมจีน

เมื่อต้นเดือนกันยายนที่ผ่านมา พบเหตุการณ์การป่วยเป็นกลุ่มก้อนในโรงเรียนประถมศึกษาแห่งหนึ่ง อำเภอกุดชุม พบอาหารที่น่าสงสัย คือ นมพาสเจอร์ไรท์ และข้าวมันไก่ มีผู้ป่วย 65 ราย รายละเอียดเพิ่มเติมจะรายงานให้ทราบโอกาสต่อไป และเหตุการณ์ล่าสุด พบการป่วยเป็นกลุ่มก้อนด้วยโรคอาหารเป็นพิษ เมื่อวันที่ 7 ตุลาคม 2558 ในพื้นที่อำเภอเลิงนกทา มีผู้ป่วยจำนวน 5 ราย อาหารที่เป็นสาเหตุ คือ กลอย ซึ่งคาดว่าเกิดจากกระบวนการหรือขั้นตอนการปรุงที่ไม่ถูกวิธี ทำให้หลงเหลือพิษอยู่ในกลอย ผู้ที่รับประทานจึงเกิดอาการคลื่นไส้อาเจียน แต่ไม่มีผู้ป่วยที่มีอาการรุนแรงหรือเสียชีวิต

หมายเหตุ ข้อมูลนี้สามารถปรับเปลี่ยนได้ในภายหลังตามการวินิจฉัยสุดท้ายของแพทย์ และข้อมูลจากการสอบสวนโรค ผู้ใช้ควรใช้ด้วยความระมัดระวัง

ผู้วิเคราะห์ประมวลผล : ถนอม นามวงศ์
ที่มา : ระบบรายงาน 506
กลุ่มงานควบคุมโรคติดต่อ
สำนักงานสาธารณสุขจังหวัดยโสธร
โทร 045-712233-4 ต่อ 139