

สรุปรายงานสถานการณ์ โรคไข้เลือดออก จังหวัดยโสธร
ระหว่างวันที่ 1 มกราคม 2558 ถึงวันที่ 3 กันยายน 2558

จังหวัดยโสธร ได้รับรายงานผู้ป่วยโรคไข้เลือดออก จำนวนทั้งสิ้น 580 ราย คิดเป็นอัตราป่วย 107.56 ต่อประชากรแสนคน มีรายงานผู้เสียชีวิต 2 ราย อัตราตายต่อประชากรแสนคน เท่ากับ 0.37 อัตราผู้ป่วยตายเท่ากับร้อยละ 0.34

เพศ พบเพศหญิงมากกว่าเพศชาย โดยพบเพศหญิง 303 ราย เพศชาย 277 ราย อัตราส่วนเพศหญิงต่อเพศชาย เท่ากับ 1.09 : 1

กลุ่มอายุ ที่พบสูงสุดคือกลุ่มอายุ 15 - 24 ปี จำนวนผู้ป่วยเท่ากับ 200 ราย รองลงมาคือ กลุ่มอายุ 10 - 14 ปี, 5 - 9 ปี, 25 - 34 ปี, 35 - 44 ปี, 0 - 4 ปี, 45 - 54 ปี, 55 - 64 ปี และ 65 ปี ขึ้นไป จำนวนผู้ป่วยเท่ากับ 179, 90, 49, 23, 16, 14, 7 และ 2 ราย ตามลำดับ

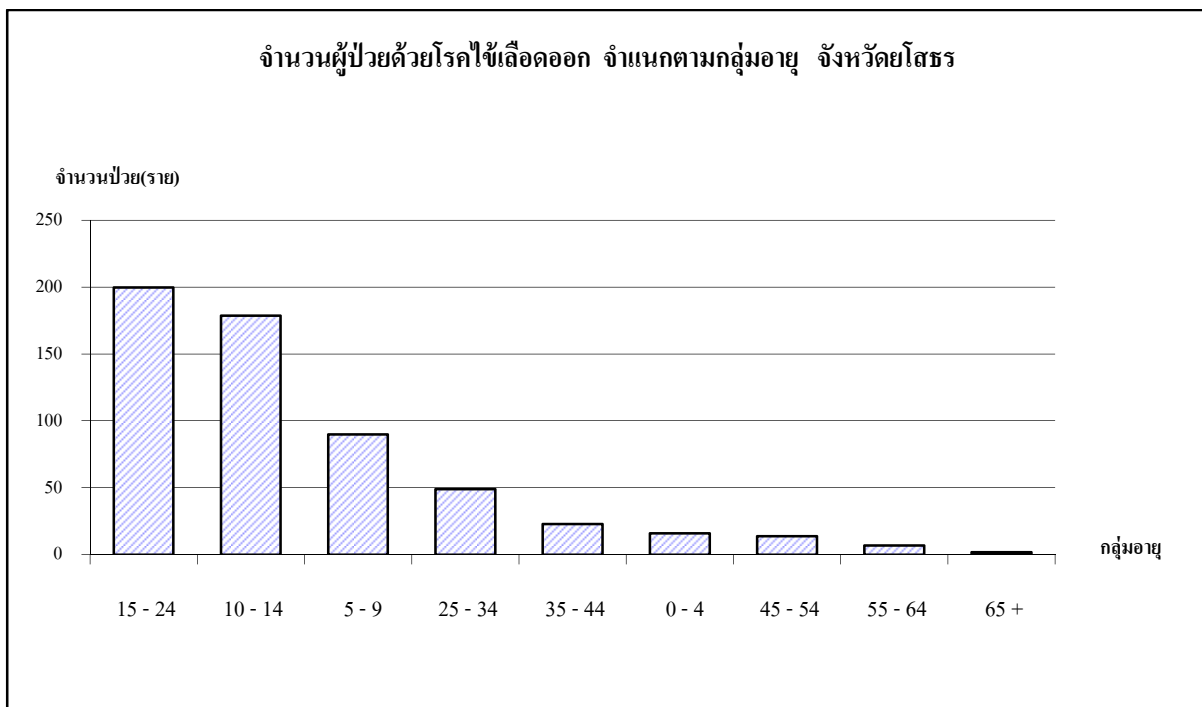
อาชีพ มีจำนวนผู้ป่วยสูงสุดคือนักเรียน จำนวนผู้ป่วยเท่ากับ 343 ราย รองลงมาคือ อาชีพในปกครอง, อาชีพเกษตร, อาชีพรับจ้าง, อาชีพทหาร/ตำรวจ, อาชีพงานบ้าน, อาชีพราชการ, อาชีพค้าขาย, อาชีพนักบวช, อาชีพอื่นๆ และ อาชีพครู จำนวนผู้ป่วยเท่ากับ 81, 65, 49, 5, 5, 5, 4, 2, 1, 1 ราย ตามลำดับ

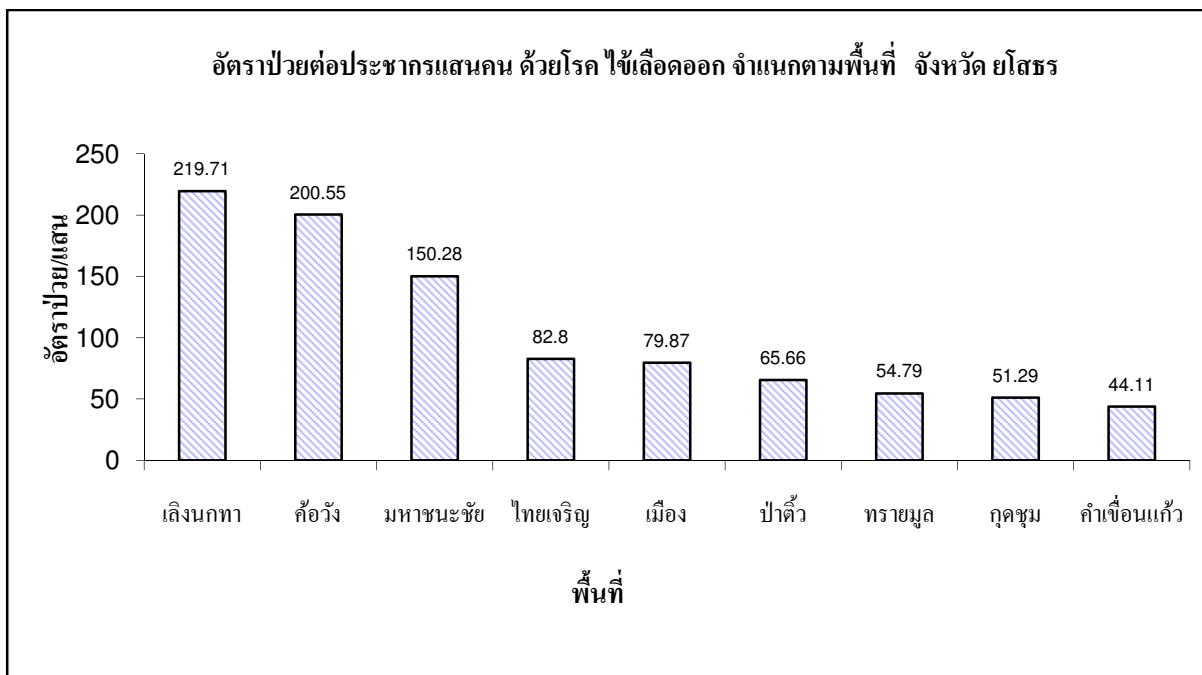
แนวโน้ม พบผู้ป่วยในเดือนกรกฎาคม 136 ราย สิงหาคม 289 ราย ส่วนเดือนกันยายน 10 ราย

เขตที่อยู่ผู้ป่วย พบผู้ป่วยในเขตเทศบาลเท่ากับ 205 ราย ในเขตองค์การบริหารตำบลเท่ากับ 342 ราย และไม่ทราบเขต เท่ากับ 5 ราย

สถานที่รักษา ผู้ป่วยเข้ารับการรักษาที่ โรงพยาบาลศูนย์เท่ากับ 6 ราย โรงพยาบาลทั่วไปเท่ากับ 190 ราย โรงพยาบาลชุมชน เท่ากับ 376 ราย คลินิก โรงพยาบาลเอกชน เท่ากับ 1 ราย

พื้นที่ ที่มีอัตราป่วยต่อประชากรแสนคนสูงสุด คือ อำเภอเลิงนกทา อัตราป่วยเท่ากับ 219.71 รองลงมาคือ อำเภอค้อวัง, อำเภอมหาชนะชัย, อำเภอไทยเจริญ, อำเภอเมือง, อำเภอป่าดิว, อำเภอทรายมูล, อำเภอกุดชุม, อำเภอคำเขื่อนแก้ว, อัตราป่วยเท่ากับ 200.55, 150.28, 82, 79.87, 65.66, 54.79, 51.29 และ 44.11 ตามลำดับ





สรุปรายงานสถานการณ์โรคเห็ดพิษ จังหวัดยโสธร
ระหว่างวันที่ 1 มกราคม 2558 ถึงวันที่ 3 กันยายน 2558

จังหวัดยโสธร ได้รับรายงานผู้ป่วย จำนวนทั้งสิ้น 104 ราย คิดเป็นอัตราป่วย 19.29 ต่อประชากรแสนคน มีรายงานผู้เสียชีวิต 3 ราย อัตราตายต่อประชากรแสนคน เท่ากับ 0.56 อัตราผู้ป่วยตายเท่ากับร้อยละ 2.88

เพศ พบผู้ป่วยเพศหญิงมากกว่าเพศชาย โดยพบเพศหญิง 77 ราย เพศชาย 27 ราย อัตราส่วนเพศหญิงต่อเพศชาย เท่ากับ 2.85 : 1

กลุ่มอายุ ที่พบสูงสุดคือกลุ่มอายุ 45 - 54 ปี จำนวนผู้ป่วยเท่ากับ 29 ราย รองลงมา คือกลุ่มอายุ 65 ปี ขึ้นไป, 55 - 64 ปี, 35 - 44 ปี, 25 - 34 ปี, 15 - 24 ปี และ 10 - 14 ปี จำนวนผู้ป่วยเท่ากับ 22, 22, 14, 9, 7 และ 1 ราย ตามลำดับ

อาชีพ ที่มีจำนวนผู้ป่วยสูงสุด คือ เกษตร จำนวนผู้ป่วยเท่ากับ 74 ราย รองลงมาคือ อาชีพรับจ้าง, และอาชีพนักเรียน จำนวน 12 และ 7 ราย ตามลำดับ

แนวโน้ม พบผู้ป่วยในเดือนกรกฎาคม 48 ราย เดือนสิงหาคม 41 ราย ส่วนเดือน กันยายน ไม่พบผู้ป่วย

พื้นที่ อำเภอที่มีอัตราป่วยต่อประชากรแสนคนสูงสุด คือ อำเภอทรายมูล อัตราป่วยเท่ากับ 61.24 รองลงมาคือ อำเภอเลิงนกทา, อำเภอไทยเจริญ, อำเภอคำเขื่อนแก้ว, อำเภอเกษตรวิสัย, อำเภอเมือง, อำเภอป่าดัว, อำเภอค้อวัง, อัตราป่วยเท่ากับ 48.59 , 19.87 , 14.7 , 10.56 , 8.64 , 7.68 และ 2.85 ตามลำดับ ส่วนอำเภอค้อวังไม่พบผู้ป่วย

สรุปรายงานสถานการณ์โรคเลปโตสไปโรซิส(ฉี่หนู) จังหวัดยโสธร

ระหว่างวันที่ 1 มกราคม 2558 ถึงวันที่ 3 กันยายน 2558

จังหวัดยโสธร ได้รับรายงานผู้ป่วย จำนวนทั้งสิ้น 29 ราย คิดเป็นอัตราป่วย 5.38 ต่อประชากรแสนคน มีรายงานผู้เสียชีวิต 1 ราย อัตราตายต่อประชากรแสนคน เท่ากับ 0.19 อัตราผู้ป่วยตายเท่ากับร้อยละ 3.45

เพศ พบผู้ป่วยเพศชายมากกว่าเพศหญิง โดยพบเพศชาย 23 ราย เพศหญิง 6 ราย อัตราส่วนเพศชาย ต่อ เพศหญิง เท่ากับ 3.83 : 1

กลุ่มอายุ ที่พบสูงสุดคือกลุ่มอายุ 35 - 44 ปี จำนวนผู้ป่วยเท่ากับ 8 ราย รองลงมาคือ กลุ่มอายุ 55 - 64 ปี, 25 - 34 ปี, 15 - 24 ปี, 65 ปี ขึ้นไป, 45 - 54 ปี จำนวนผู้ป่วยเท่ากับ 6, 6, 5, 2, 2 ราย ตามลำดับ

อาชีพ ที่มีจำนวนผู้ป่วยสูงสุด คือ เกษตร จำนวนผู้ป่วยเท่ากับ 19 ราย รองลงมาคือ อาชีพรับจ้าง, ผู้ป่วยเท่ากับ 7 ราย

แนวโน้ม พบผู้ป่วยในเดือนมิถุนายน 6 ราย กรกฎาคม 6 ราย สิงหาคม 9 ราย ส่วนเดือนกันยายน ยังไม่พบผู้ป่วย

อำเภอ ที่มีอัตราป่วยต่อประชากรแสนคนสูงสุด คือ อำเภอมหาชนะชัย อัตราป่วยเท่ากับ 17.27 รองลงมา คือ อำเภอไทยเจริญ, อำเภอกุดชุม, อำเภอป่าดิว, อำเภอค้อวัง, อำเภอเมือง, อำเภอเลิงนกทา, อำเภอคำเขื่อนแก้ว อัตราป่วยเท่ากับ 9.94 , 9.05 , 5.71 , 3.86 , 3.07 , 2.11 และ 1.47 ตามลำดับ ส่วนอำเภอรายมุลไม่พบผู้ป่วย

สรุปรายงานสถานการณ์โรคมือเท้าปาก จังหวัดยโสธร

ระหว่างวันที่ 1 มกราคม 2558 ถึงวันที่ 3 กันยายน 2558

จังหวัดยโสธร ได้รับรายงานผู้ป่วยโรคมือเท้าปาก จำนวนทั้งสิ้น 143 ราย คิดเป็นอัตราป่วย 26.52 ต่อประชากรแสนคน ไม่มีรายงานผู้ป่วยเสียชีวิต

เพศ พบผู้ป่วยเพศชายมากกว่าเพศหญิง โดยพบเพศชาย 74 ราย เพศหญิง 69 ราย อัตราส่วนเพศชาย ต่อ เพศหญิง เท่ากับ 1.07 : 1

กลุ่มอายุ ที่พบสูงสุดคือกลุ่มอายุ 0 - 4 ปี จำนวนผู้ป่วยเท่ากับ 127 ราย รองลงมาคือ กลุ่มอายุ 5 - 9 ปี, 10 - 14 ปี จำนวนผู้ป่วยเท่ากับ 12 และ 3 ราย ตามลำดับ

อาชีพ ที่มีจำนวนผู้ป่วยสูงสุด คือ ในปกครอง จำนวนผู้ป่วยเท่ากับ 98 ราย รองลงมาคือ อาชีพนักเรียน จำนวนผู้ป่วยเท่ากับ 10 ราย

แนวโน้ม พบผู้ป่วยในเดือนมิถุนายน 11 ราย กรกฎาคม 23 ราย และเดือนสิงหาคม 40 ราย ส่วนเดือนกันยายนยังไม่พบผู้ป่วย

อำเภอ ที่มีอัตราป่วยต่อประชากรแสนคนสูงสุด คือ อำเภอค้อวัง อัตราป่วยเท่ากับ 84.85 รองลงมา คือ อำเภอไทยเจริญ, อำเภอกุดชุม, อำเภอป่าดิว, อำเภอคำเขื่อนแก้ว, อำเภอเลิงนกทา, อำเภอเมือง, อำเภอทรายมูล, อำเภอมหาชนะชัย, อัตราป่วยเท่ากับ 49.68, 34.69, 31.4, 26.47, 25.35, 16.9, 9.67 และ 8.64 ตามลำดับ

สรุปรายงานสถานการณ์โรคไข้หวัดใหญ่ จังหวัดยโสธร
ระหว่างวันที่ 1 มกราคม 2558 ถึงวันที่ 3 กันยายน 2558

จังหวัดยโสธร ได้รับรายงานผู้ป่วย จำนวนทั้งสิ้น 157 ราย คิดเป็นอัตราป่วย 29.11 ต่อประชากรแสนคน ไม่มีรายงานผู้ป่วยเสียชีวิต

เพศ พบผู้ป่วยเพศหญิงมากกว่าเพศชาย โดยพบเพศหญิง 80 ราย เพศชาย 77 ราย อัตราส่วนเพศหญิงต่อเพศชาย เท่ากับ 1.04 : 1

อายุ กลุ่มอายุที่พบสูงสุดคือกลุ่มอายุ 0 - 4 ปี จำนวนผู้ป่วยเท่ากับ 44 ราย รองลงมาคือ กลุ่มอายุ 10 - 14 ปี, 5 - 9 ปี, 35 - 44 ปี, 65 ปี ขึ้นไป, 15 - 24 ปี, 55 - 64 ปี, 45 - 54 ปี และ 25 - 34 ปี จำนวนผู้ป่วยเท่ากับ 22, 18, 16, 12, 12, 11, 11 และ 11 ราย ตามลำดับ

อาชีพ ที่มีจำนวนผู้ป่วยสูงสุด คือ เกษตร จำนวนผู้ป่วยเท่ากับ 42 ราย รองลงมาคือ อาชีพนักเรียน, อาชีพในปกครอง, อาชีพครู และ อาชีพรับจ้าง จำนวนผู้ป่วยเท่ากับ 36, 32, 22 และ 12 ราย ตามลำดับ

แนวโน้ม พบผู้ป่วยในเดือนเมษายน 12 ราย พฤษภาคม 10 ราย มิถุนายน 20 ราย กรกฎาคม 6 ราย และเดือนสิงหาคม 38 ราย ส่วนเดือนกันยายนยังไม่พบผู้ป่วย

อำเภอ ที่มีอัตราป่วยต่อประชากรแสนคนสูงสุด คือ อำเภอทรายมูล อัตราป่วยเท่ากับ 138.59 ต่อประชากรแสนคน รองลงมาคือ อำเภอเลิงนกทา, อำเภอเมือง, อำเภอมหาชนะชัย, อำเภอไทยเจริญ, อำเภอกุดชุม, อำเภอคำเขื่อนแก้ว, อำเภอค้อวัง, อำเภอป่าดัว, อัตราป่วยเท่ากับ 45.42, 24.58, 24.18, 16.56, 15.08, 10.29, 7.71 และ 2.85 ตามลำดับ

หมายเหตุ ข้อมูลนี้สามารถปรับเปลี่ยนได้ในภายหลังตามการวินิจฉัยสุดท้ายของแพทย์
และข้อมูลจากการสอบสวนโรค ผู้ใช้ควรใช้ด้วยความระมัดระวัง

ผู้วิเคราะห์ประมวลผล : ธนอม นามวงศ์
ที่มา : ระบบรายงาน 506
กลุ่มงานควบคุมโรคติดต่อ
สำนักงานสาธารณสุขจังหวัดยโสธร
โทร 045-712233-4 ต่อ 139