

รายงานการเฝ้าระวังโรคติดต่อที่นำโดยแมลงและโรคติดต่อจากสัตว์สู่คน
กลุ่มงานป้องกันควบคุมโรคติดต่อ สำนักงานสาธารณสุขจังหวัดโสธร

ปีที่ 2 ฉบับที่ 4 ประจำเดือนพฤษภาคม พ.ศ.2555

Volume 2 Number 4 : May 7, 2012

วัตถุประสงค์

รายงานการเฝ้าระวังทางระบาดวิทยาประจำสัปดาห์

- 1) เพื่อให้หน่วยงานเจ้าของข้อมูลรายงานเฝ้าระวังทางระบาดวิทยา ได้ตรวจสอบและแก้ไขให้ถูกต้อง ครบถ้วน สมบูรณ์ยิ่งขึ้น
- 2) เพื่อวิเคราะห์และรายงานสถานการณ์โรคที่เป็นปัจจุบันทั้งในประเทศและต่างประเทศ
- 3) เพื่อเป็นสื่อกลางในการนำเสนอผลการสอบสวนโรค หรืองานศึกษาวิจัยที่สำคัญและเป็นปัจจุบัน
- 4) เพื่อเผยแพร่ความรู้ ตลอดจนแนวทางการดำเนินงานทางระบาดวิทยาและสาธารณสุข

คณะที่ปรึกษา

นายแพทย์บุญชัย ธีระกาญจน์
นายแพทย์จักรารุช จุฑาสงค์
เภสัชกรองอาจ แสนศรี

หัวหน้ากองบรรณาธิการ : จรรยา ดวงแก้ว

บรรณาธิการประจำฉบับ : แมน แสงภักดิ์

บรรณาธิการวิชาการ : แมน แสงภักดิ์
ปรีชา ลากวงษ์

กองบรรณาธิการ

พนมวรรณ คาคัพโน รณรงค์ ผิวเรืองนนท์
เพ็ญศิริ วิศิษฐ์ผจญชัย ถนอม นามวงศ์
เกียรติศักดิ์ พงษ์ประเสริฐ ธนชัย ยุตวัน

ฝ่ายจัดส่ง/ประสานงาน

สุมาลี สมนึก สุกัญญา คำพัฒน์
วรัญญา ทูลธรรม

ฝ่ายศิลป์/สื่ออิเล็กทรอนิกส์ ถนอม นามวงศ์

รายงานการเฝ้าระวังโรคติดต่อที่นำโดยแมลงและโรคติดต่อจากสัตว์สู่คน กลุ่มงานป้องกันควบคุมโรคติดต่อ สำนักงานสาธารณสุขจังหวัดโสธร ฉบับนี้ได้นำเสนอข้อมูลสถานการณ์โรคไข้เลือดออก ตั้งแต่ในระดับประเทศ ระดับภาค ระดับเขตตรวจราชการกระทรวงสาธารณสุข เขต 13 ซึ่งจากสถานการณ์ของโรคจนถึงในที่รายงานนี้ พบว่าสถานการณ์โรคไข้เลือดออกในปีนี้น่าจะเป็นห่วงในหลายพื้นที่ของจังหวัดโสธร และที่สำคัญพบว่า มีการระบาดของโรคไข้เลือดออกในชุมชนที่หนาแน่น มีการเคลื่อนย้ายประชากรสม่ำเสมอและไม่มีการระบาดในปีที่ผ่านมา

ในส่วนของการนำเสนอข้อมูลด้านวิทยาการระบาด จะเป็นปัจจุบันทั้งในส่วนของสถานการณ์โรคระดับจังหวัด ประเทศและระดับโลก และที่สำคัญจะนำเสนอบทความหรืองานวิจัยที่สำคัญ เพื่อเป็นแหล่งข้อมูลและแนวทางในการสืบค้นทางวิชาการสำหรับเครือข่ายการทำงานของกลุ่มงานควบคุมโรคติดต่อ

จรรยา ดวงแก้ว
กองบรรณาธิการ

สารบัญ

- ❖ สถานการณ์โรคไข้เลือดออกปี 2555

สถานการณ์และการเฝ้าระวังโรคในปี 2555

1.โรคไข้เลือดออก

สถานการณ์โรคไข้เลือดออกระดับประเทศ

ตั้งแต่วันที่ 1 มกราคม 2555 ถึงวันที่ 7 พฤษภาคม 2555 ประเทศไทยมีรายงานผู้ป่วยโรคไข้เลือดออกสะสม จำนวน 7,815 ราย คิดเป็นอัตราป่วย 12.23 ต่อประชากรแสนคน มีรายงานผู้ป่วยเสียชีวิต 9 ราย (ภาคกลาง 6 ราย ภาคใต้ 2 ราย และภาคตะวันออกเฉียงเหนือ 1 ราย) อัตราป่วยตายร้อยละ 0.12 ผู้ป่วยส่วนใหญ่อยู่ในกลุ่มอายุ 10-34 ปี

ในระดับภาค อัตราป่วยสะสมในระดับภาค พบว่า ภาคใต้ อัตราป่วยสูงสุดที่ 20.38 ต่อประชากรแสนคน (1,923 ราย) รองลงมา คือ ภาคกลาง อัตราป่วย 18.98 ต่อประชากรแสนคน (4,000 ราย) ภาคเหนือ อัตราป่วย 7.53 ต่อประชากรแสนคน (888 ราย) และภาคตะวันออกเฉียงเหนือ อัตราป่วย 4.65 ต่อประชากรแสนคน (1,004 ราย) ตามลำดับ

ในระดับจังหวัดอัตราป่วยสะสม ตั้งแต่ 1 มกราคม – 7 พฤษภาคม 2555 เรียงจากจังหวัดที่พบอัตราป่วยสูงสุดใน 10 จังหวัด ทั่วประเทศ มีดังนี้

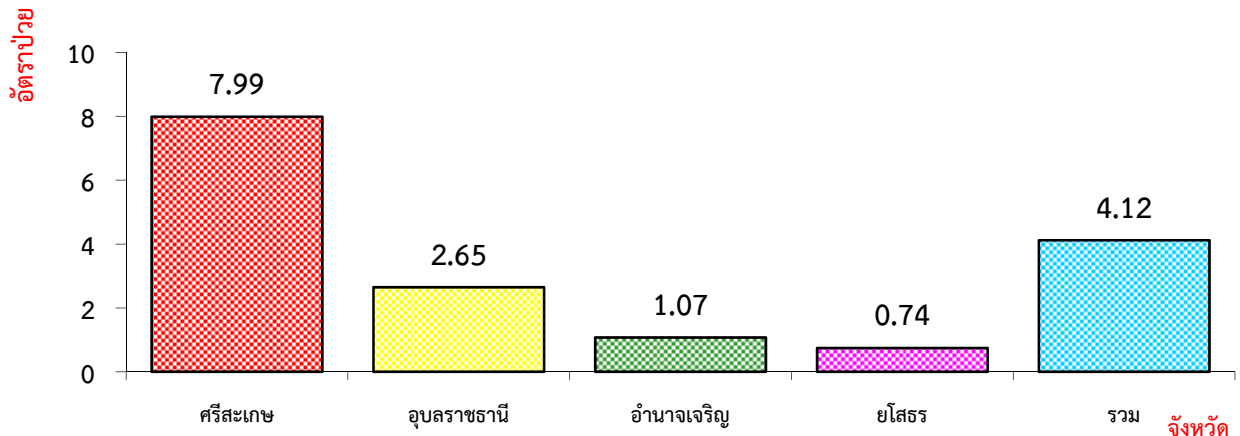
จังหวัด	ป่วย	ตาย	อัตราป่วย	อัตราตาย	อัตราป่วยตาย
กระบี่	493	0	113.93	0.00	0.00
ระนอง	91	1	49.71	0.55	1.10
ระยอง	299	0	47.73	0.00	0.00
สมุทรสาคร	211	0	42.90	0.00	0.00
สตูล	120	0	40.38	0.00	0.00
ราชบุรี	330	1	39.33	0.12	0.30
ลพบุรี	255	0	33.74	0.00	0.00
ภูเก็ต	103	1	29.85	0.29	0.97
ชัยนาท	94	0	28.07	0.00	0.00
กำแพงเพชร	191	0	26.27	0.00	0.00

ที่มา ; [http:// dhf.ddc.moph.go.th](http://dhf.ddc.moph.go.th)

สถานการณ์โรคไข้เลือดออกระดับเขตตรวจราชการฯ 13

สถานการณ์โรคไข้เลือดออกในเขตตรวจราชการกระทรวงสาธารณสุข เขต 13 พบว่า จังหวัดศรีสะเกษ มีรายงานจำนวนผู้ป่วย 116 ราย รองลงมา คือ อุบลราชธานี จำนวน 48 ราย อำนาจเจริญ จำนวน 4 ราย และยโสธร จำนวน 4 ราย และเมื่อเปรียบเทียบอัตราป่วยพบว่า จังหวัดศรีสะเกษ มีอัตราป่วยสูงสุด เท่ากับ 7.99 รองลงมา คือ อุบลราชธานี, อำนาจเจริญ และยโสธร อัตราป่วยเท่ากับ 2.65, 1.07 และ 0.74 ต่อประชากรแสนคน ตามลำดับ ดังรูปที่ 1

รูปที่ 1 อัตราป่วยต่อประชากรแสนคนโรคไข้เลือดออก รายจังหวัด
เขตตรวจราชการฯ 13 ปี พ.ศ.2555

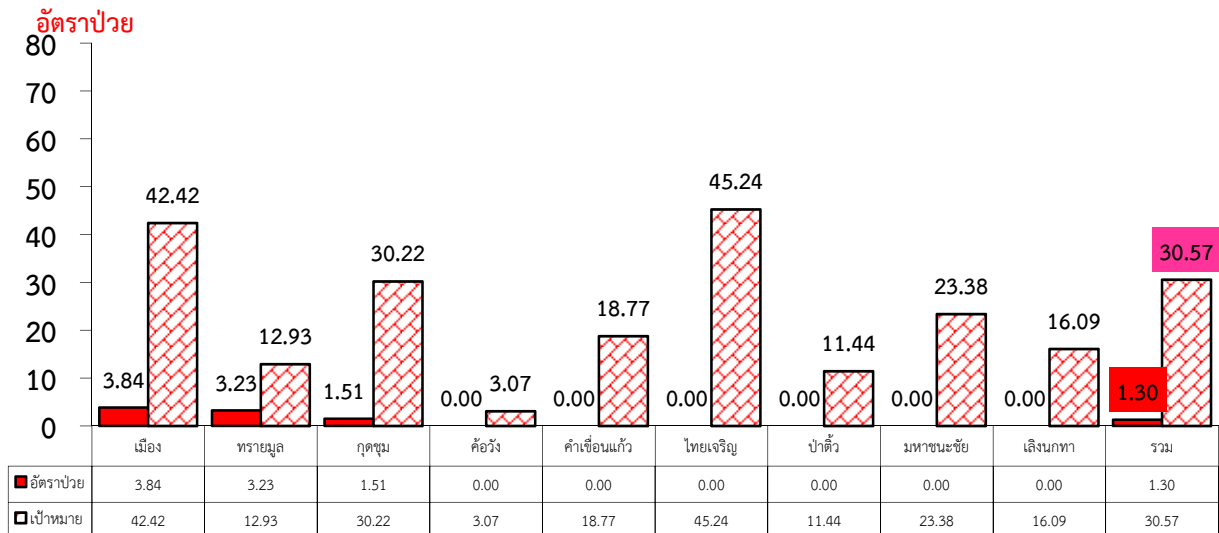


สถานการณ์โรคไข้เลือดออกจังหวัดยโสธร

ตั้งแต่วันที่ 1 มกราคม 2555 ถึงวันที่ 8 พฤษภาคม 2555 กลุ่มงานควบคุมโรคติดต่อ สำนักงานสาธารณสุขจังหวัดยโสธร ได้รับรายงานผู้ป่วยโรคไข้เลือดออกสะสม จำนวน 7 ราย คิดเป็นอัตราป่วย 1.30 ต่อประชากรแสนคน ไม่มีรายงานผู้ป่วยเสียชีวิต พบผู้ป่วยเพศชาย 2 ราย เพศหญิง 5 ราย กลุ่มอายุที่พบผู้ป่วย คือ กลุ่มอายุ 15-24 ปี จำนวน 5 ราย อาชีพที่มีผู้ป่วย คือ นักเรียน

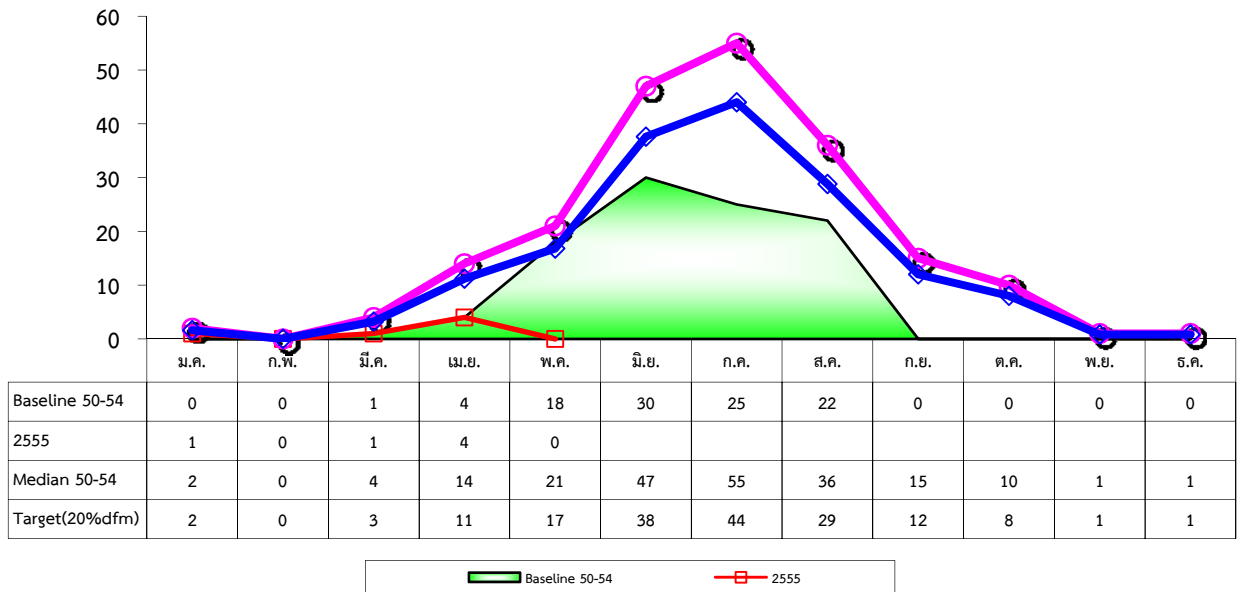
อำเภอที่มีรายงานผู้ป่วย คือ เมือง อัตราป่วย 3.84 ต่อประชากรแสนคน รองลงมา คือ ทรายมูล อัตราป่วย 3.23 และกุดชุม อัตราป่วย 1.51 ต่อประชากรแสนคน ตามลำดับ ดังรูปที่ 2

รูปที่ 2 อัตราป่วยต่อประชากรแสนคนโรคไข้เลือดออกรายอำเภอ จังหวัดยโสธร
ปี พ.ศ.2555



จากสถานการณ์โรค พบว่า มีรายงานผู้ป่วยโรคไข้เลือดออกสะสม จำนวน 6 ราย เมื่อเปรียบเทียบกับข้อมูลกับค่ามัธยฐานย้อนหลัง 5 ปี จำนวนผู้ป่วยยังต่ำกว่าเป้าหมายรายเดือน ดังรูปที่ 3 สำหรับเป้าหมายของจังหวัดยโสธร ปี 2555 ต้องมีผู้ป่วยไม่เกิน 165 ราย อัตราป่วยไม่เกิน 30.57 ต่อประชากรแสนคน

รูปที่ 3 แสดงจำนวนผู้ป่วยโรคไข้เลือดออก รายเดือน จังหวัดยโสธร ปี พ.ศ.2555
เปรียบเทียบกับ Baseline, Target และ Median



สถานการณ์โรครายอำเภอ

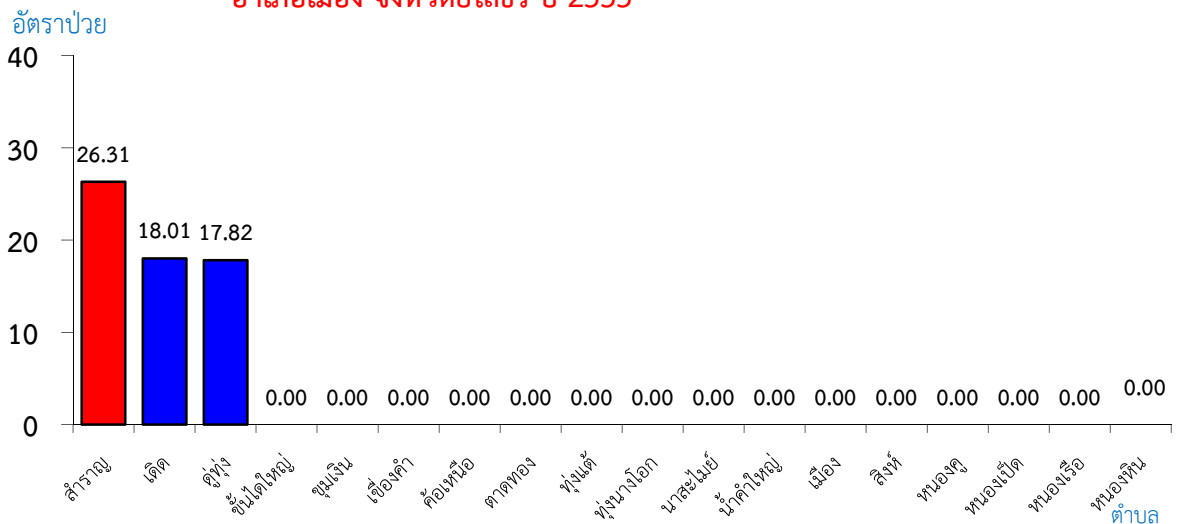
อำเภอเมือง

ตั้งแต่วันที่ 1 มกราคม 2555 ถึงวันที่ 8 พฤษภาคม 2555 มีรายงานผู้ป่วยโรคไข้เลือดออกสะสม จำนวนทั้งสิ้น 5 ราย คิดเป็นอัตราป่วย 3.84 ต่อประชากรแสนคน ไม่มีรายงานผู้ป่วยเสียชีวิต

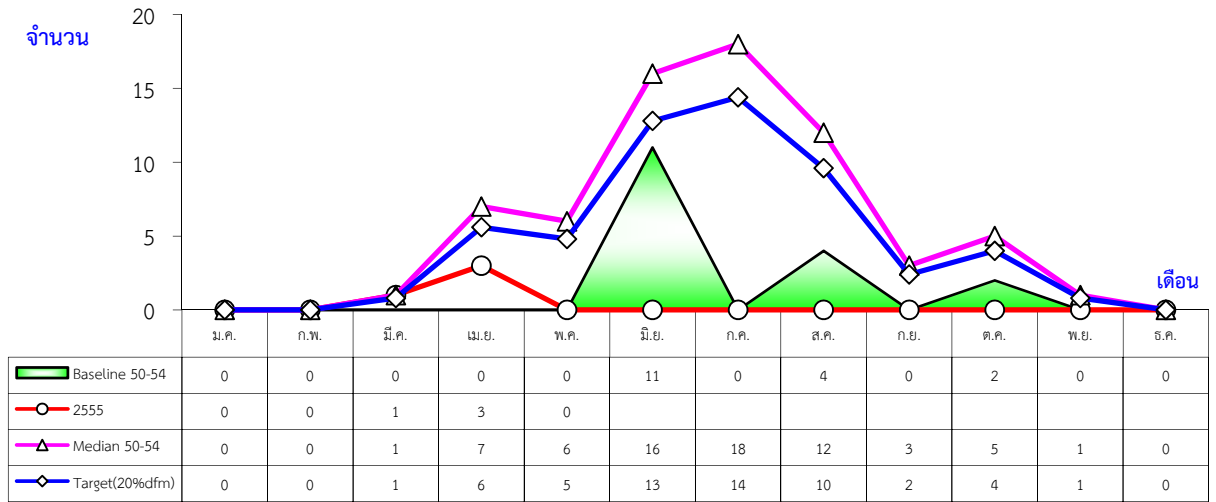
พบผู้ป่วยเพศหญิงมากกว่าเพศชาย โดยพบเพศหญิง 4 ราย เพศชาย 1 ราย อัตราส่วนเพศหญิงต่อเพศชาย เท่ากับ 4.0 อายุที่พบสูงสุด คือ กลุ่มอายุ 15 - 24 ปี จำนวน 4 ราย

ตำบลที่มีอัตราป่วยสูงสุด คือ สำราญ อัตราป่วย 26.31 ต่อประชากรแสนคน รองลงมา คือ เด็ดและคู่ง อัตราป่วย 18.01 และ 17.82 ต่อประชากรแสนคน ตามลำดับ ดังรูปที่ 4 และแนวโน้มการระบาดของโรครยังต่ำกว่าเป้าหมายการดำเนินงาน ดังรูปที่ 5

รูปที่ 4 อัตราป่วยต่อประชากรแสนคนโรคไข้เลือดออกจำแนกรายตำบล
อำเภอเมือง จังหวัดยโสธร ปี 2555



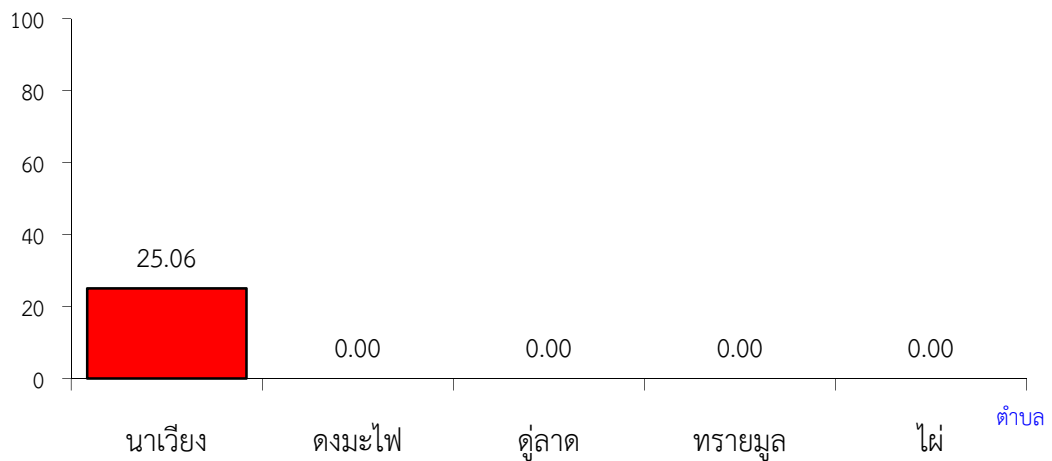
รูปที่ 5 จำนวนผู้ป่วยโรคไข้เลือดออกรายเดือน อำเภอเมืองยโสธร จังหวัดยโสธร ปี พ.ศ.2555 เปรียบเทียบค่า baseline, target และ median



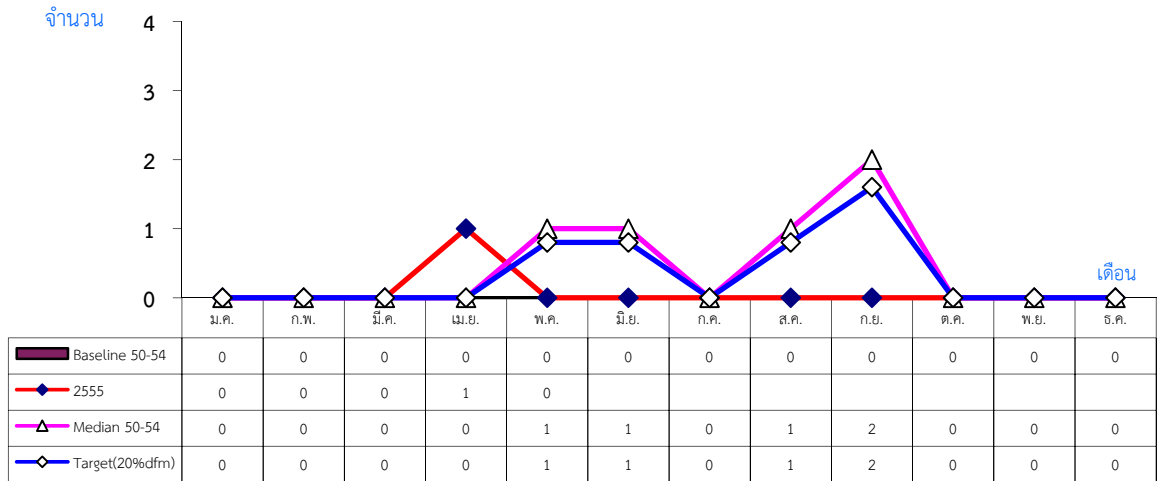
อำเภอทรายมูล

นับตั้งแต่วันที่ 1 มกราคม 2555 ถึงวันที่ 6 พฤษภาคม 2555 มีรายงานผู้ป่วยโรคไข้เลือดออกสะสมจำนวนทั้งสิ้น 1 ราย คิดเป็นอัตราป่วย 3.23 ต่อประชากรแสนคน ไม่มีรายงานผู้ป่วยเสียชีวิต พบผู้ป่วยเพศหญิง 1 ราย ไม่มีรายงานผู้ป่วยเพศชาย กลุ่มอายุที่พบ คือ กลุ่มอายุ 5-9 ปี ตำบลที่มีผู้ป่วย คือ นาเวียง อัตราป่วย 25.06 ต่อประชากรแสนคน ดังรูปที่ 6 และแนวโน้มการระบาดของโรอยังต่ำกว่าเป้าหมายการดำเนินงาน ดังรูปที่ 7

รูปที่ 6 อัตราป่วยต่อประชากรแสนคนโรคไข้เลือดออกจำแนกรายตำบล อำเภอทรายมูล จังหวัดยโสธร ปี 2555



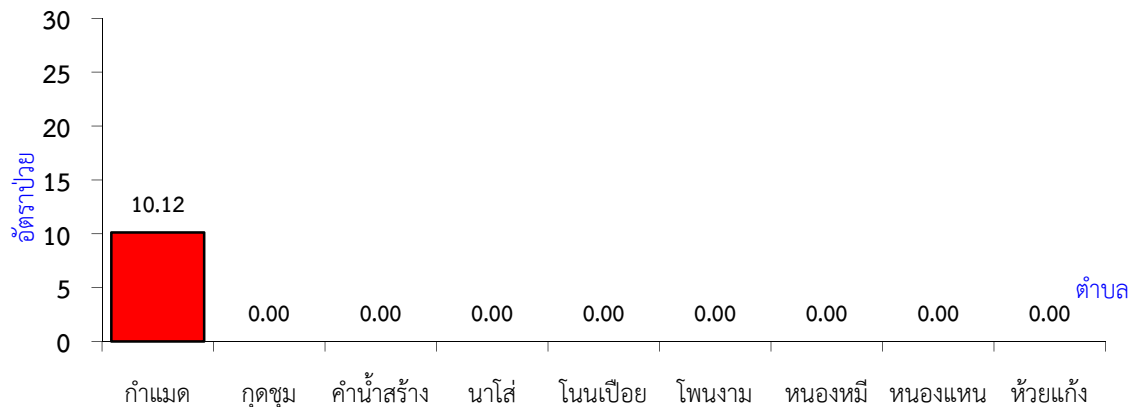
รูปที่ 7 จำนวนผู้ป่วยโรคไข้เลือดออกรายเดือน อำเภอทรายมูล จังหวัดยโสธร
ปี พ.ศ.2555 เปรียบเทียบค่า baseline, target และ median



อำเภอกุตุชุม

นับตั้งแต่วันที่ 1 มกราคม 2555 ถึงวันที่ 6 พฤษภาคม 2555 มีรายงานผู้ป่วยโรคไข้เลือดออกสะสมจำนวน 1 ราย คิดเป็นอัตราป่วย 1.51 ต่อประชากรแสนคน ไม่มีรายงานผู้ป่วยเสียชีวิต พบผู้ป่วยเพศชาย 1 ราย กลุ่มอายุที่พบ คือ กลุ่มอายุ 15-24 ปี ตำบลที่มีผู้ป่วย คือ กำแมด อัตราป่วยเท่ากับ 10.12 ต่อประชากรแสนคน ดังรูปที่ 8 และแนวโน้มการระบาดของโรครยังต่ำกว่าเป้าหมายการดำเนินงาน ดังรูปที่ 9

รูปที่ 8 อัตราป่วยต่อประชากรแสนคนโรคไข้เลือดออกจำแนกรายตำบล
อำเภอกุตุชุม จังหวัดยโสธร ปี 2555



รูปที่ 9 จำนวนผู้ป่วยโรคไข้เลือดออกรายเดือน อำเภอภูทอก จังหวัดยโสธร
ปี พ.ศ.2555 เปรียบเทียบค่า baseline, target และ median

