

สารบัญ

	หน้า
สถานการณ์โรคติดต่อสำคัญที่ต้องเฝ้าระวังทางระบาดวิทยา	1
โรคอาหารเป็นพิษ	2
โรคไข้เลือดออก	3
เลปโตสไปโรสิส	6
โรคสุกใส	8
โรคปอดบวม	10
โรคเมลิออยโดสิส	12
โรคคอตีบ	14
โรคมือเท้าปาก	15
โรคหัด	17

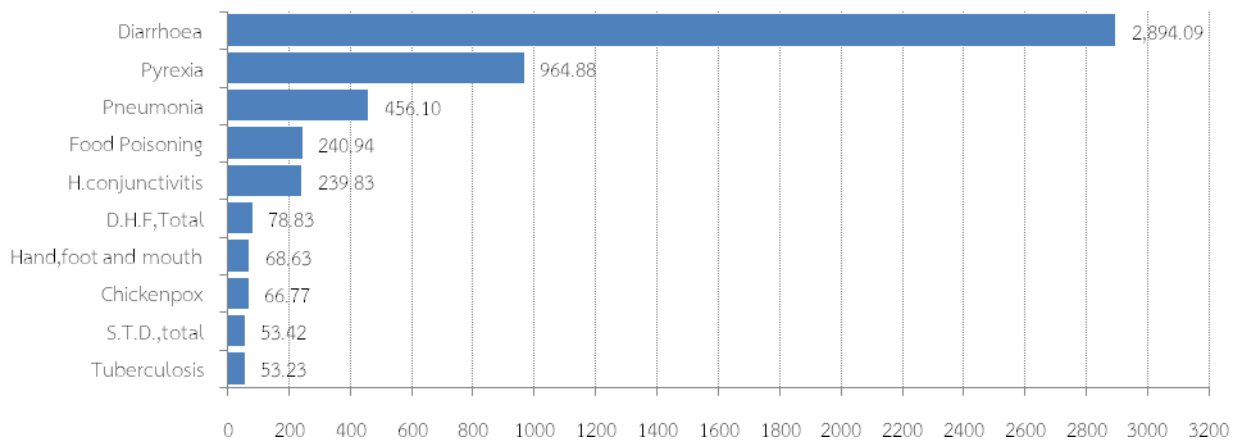
คำชี้แจง ; ข้อมูลในระดับจังหวัดจะเป็นฐานข้อมูลที่ปรับ ตรวจสอบครบถ้วน ถูกต้องแล้ว

สถานการณ์โรคติดต่อสำคัญที่ต้องเฝ้าระวังทางระบาดวิทยา

สถานการณ์โรคติดต่อตามรหัสกลุ่มโรค เรียงตามลำดับ 10 อันดับแรกของจังหวัดยโสธร

ตั้งแต่วันที่ 1 มกราคม 2555 ถึงวันที่ 31 ธันวาคม 2555 กลุ่มงานควบคุมโรคติดต่อ สำนักงานสาธารณสุขจังหวัดยโสธร ได้รับรายงานผู้ป่วยโรคติดต่อที่ต้องเฝ้าระวังทางระบาดวิทยา ตามระบบรายงานผู้ป่วย รง.506 จำนวน 81 รหัสกลุ่มโรค พบว่า จำนวนผู้ป่วยเรียงตามลำดับ 10 อันดับแรกของรหัสกลุ่มโรคจังหวัดยโสธร โรคที่มีรายงานผู้ป่วยมากที่สุด คือ อุจจาระร่วง จำนวน 15,603 ราย อัตราป่วย 2,894.09 ต่อประชากรแสนคน รองลงมา คือ ไข้หรือไข้มัทราบสาเหตุ จำนวน 5,202 ราย และปอดบวม จำนวน 2,459 ราย อัตราป่วย 964.88 และ 456.10 ต่อประชากรแสนคน ตามลำดับ ดังรูปที่ 1

รูปที่ 1 อัตราป่วยต่อประชากรแสนคนเรียงตามรหัสกลุ่มโรค 10 อันดับแรก ปี 2555 จังหวัดยโสธร



## สถานการณ์โรคติดต่อที่ต้องเฝ้าระวังในปี 2555

### โรคอาหารเป็นพิษ

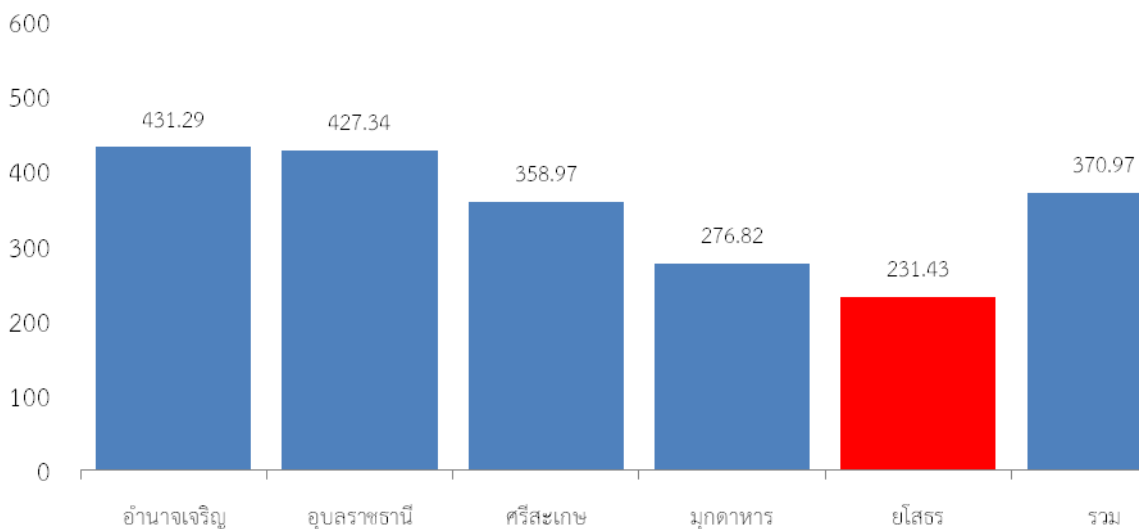
#### ระดับประเทศ

จากข้อมูลการเฝ้าระวังโรค ตั้งแต่วันที่ 1 มกราคม 2555 ถึงวันที่ 31 ธันวาคม 2555 พบผู้ป่วย 116,769 ราย จาก 77 จังหวัด อัตราป่วย 183.82 ต่อประชากรแสนคน เสียชีวิต 1 ราย อัตราส่วนเพศหญิงต่อเพศชาย 1.51 กลุ่มอายุที่พบมากที่สุดเรียงตามลำดับ คือ อายุ 45-54 ปี (ร้อยละ 12.86), 35-44 ปี (ร้อยละ 12.27) และ 15-24 ปี (ร้อยละ 11.87) อาชีพส่วนใหญ่ คือ เกษตร ร้อยละ 28.4 ไม่ทราบอาชีพ/ในปกครอง ร้อยละ 23.3 นักเรียน ร้อยละ 20.8 จังหวัดที่มีอัตราป่วยสูงสุด 5 อันดับแรก คือ นครพนม อำนาจเจริญ อุบลราชธานี อุตรธานี และขอนแก่น อัตราป่วย 464.68, 432.84, 429.55, 396.64 และ 383.77 ต่อประชากรแสนคน ภาคที่มีอัตราป่วยสูงสุด คือ ภาคตะวันออกเฉียงเหนือ อัตราป่วย 280.84 ต่อประชากรแสนคน รองลงมา คือ ภาคเหนือ ภาคกลาง และภาคใต้ อัตราป่วย 228.13, 114.00 และ 57.89 ต่อประชากรแสนคน ตามลำดับ

#### เครือข่ายบริการฯ 10

ตั้งแต่วันที่ 1 มกราคม 2555 ถึงวันที่ 31 ธันวาคม 2555 **เครือข่ายบริการฯ 10** พบว่า จังหวัดอุบลราชธานี มีรายงานผู้ป่วย 7,748 ราย รองลงมา คือ ศรีสะเกษ และอำนาจเจริญ จำนวน 5,214 และ 1,605 ราย และเมื่อเปรียบเทียบอัตราป่วย พบว่า อำนาจเจริญ อัตราป่วยสูงที่สุด เท่ากับ 431.29 ต่อประชากรแสนคน *ดังรูปที่ 2*

รูปที่ 2 อัตราป่วยประชากรแสนคนโรคอาหารเป็นพิษ จำแนกรายจังหวัด เครือข่ายบริการฯ 10 ปี 2555



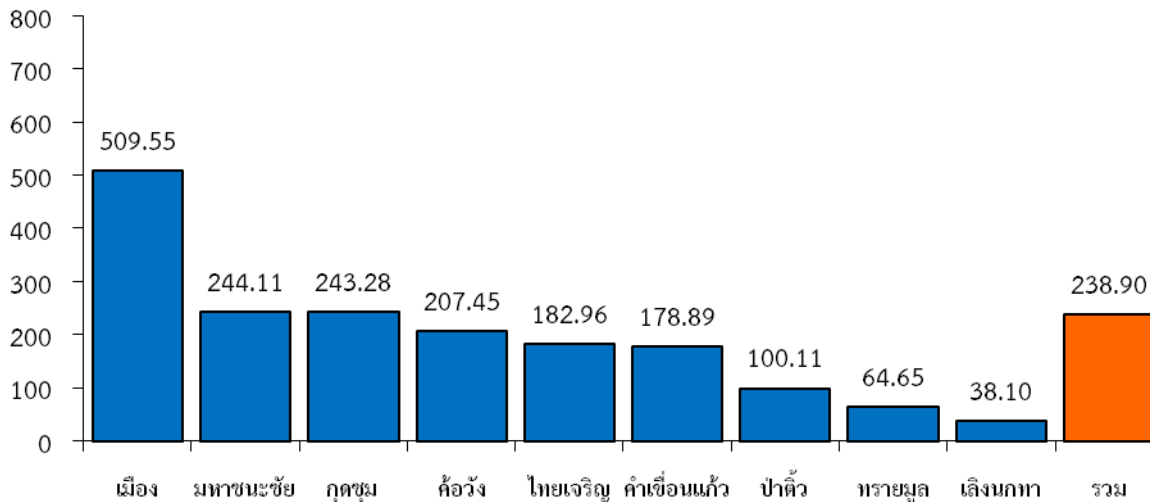
#### จังหวัดยโสธร

ตั้งแต่วันที่ 1 มกราคม 2555 ถึงวันที่ 31 ธันวาคม 2555 กลุ่มงานควบคุมโรคติดต่อ สำนักงานสาธารณสุขจังหวัดยโสธร ได้รับรายงานผู้ป่วยโรคอาหารเป็นพิษสะสม จำนวน 1,288 ราย อัตราป่วย 238.90 ต่อประชากรแสนคน ไม่มีรายงานผู้ป่วยเสียชีวิต โดยพบผู้ป่วยเพศหญิง 784 ราย เพศชาย 504 ราย อัตราส่วนเพศหญิงต่อเพศชาย เท่ากับ 1.55 กลุ่มอายุที่พบสูงสุด คือ กลุ่มอายุ 45-54 ปี จำนวน 192 ราย รองลงมา คือ กลุ่มอายุ 0-4 ปี และ 65 ปี ขึ้นไป จำนวน 181 และ 168 ราย ตามลำดับ อาชีพที่มีจำนวนผู้ป่วยสูงสุด คือ

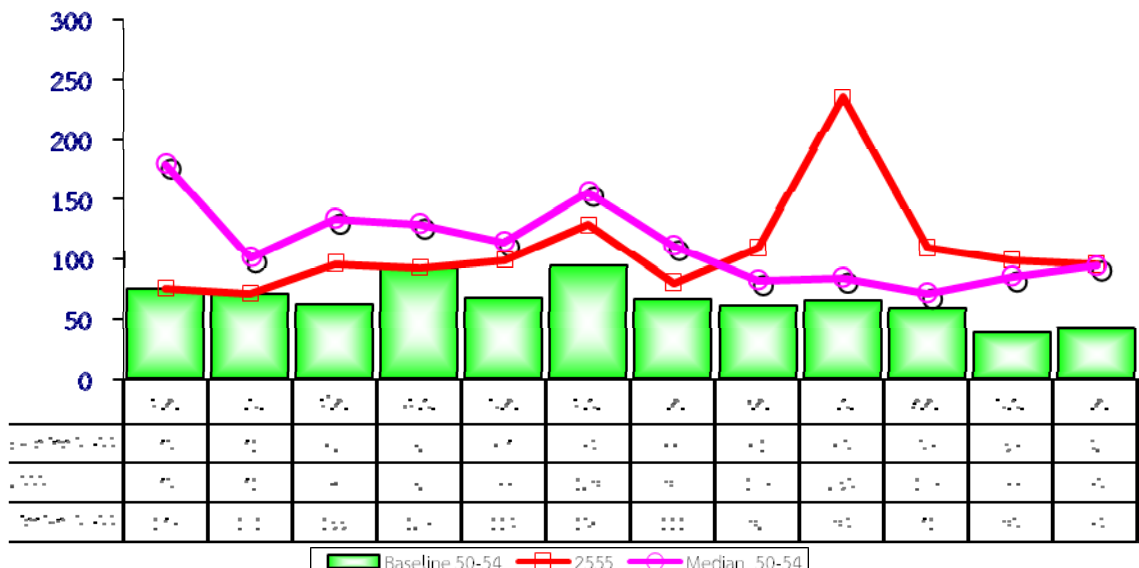
เกษตร จำนวน 556 ราย รองลงมา คือ นักเรียน และในปกครอง จำนวน 315 และ 234 ราย ตามลำดับ และพบผู้ป่วยสูงสุดในเดือนกันยายน จำนวน 235 ราย

อำเภอที่มีอัตราป่วยสูงสุด คือ เมือง อัตราป่วย 509.55 ต่อประชากรแสนคน รองลงมา คือ มหาชนะชัย และกุตุ่ม อัตราป่วย 244.11 และ 243.28 ต่อประชากรแสนคน ตามลำดับ ดังรูปที่ 3 และสถานการณ์โรคมึแนวนโน้มจะสูงมากกว่าค่ามัธยฐาน 5 ปี ย้อนหลัง ดังรูปที่ 4

รูปที่ 3 อัตราป่วยต่อประชากรแสนคนโรคอาหารเป็นพิษ จำแนกรายอำเภอ ปี 2555 จังหวัดยโสธร



รูปที่ 4 แสดงจำนวนผู้ป่วยโรคอาหารเป็นพิษ จำแนกรายเดือน ปี 2555 เปรียบเทียบกับ baseline และ median(ปี 2550-2554) จังหวัดยโสธร



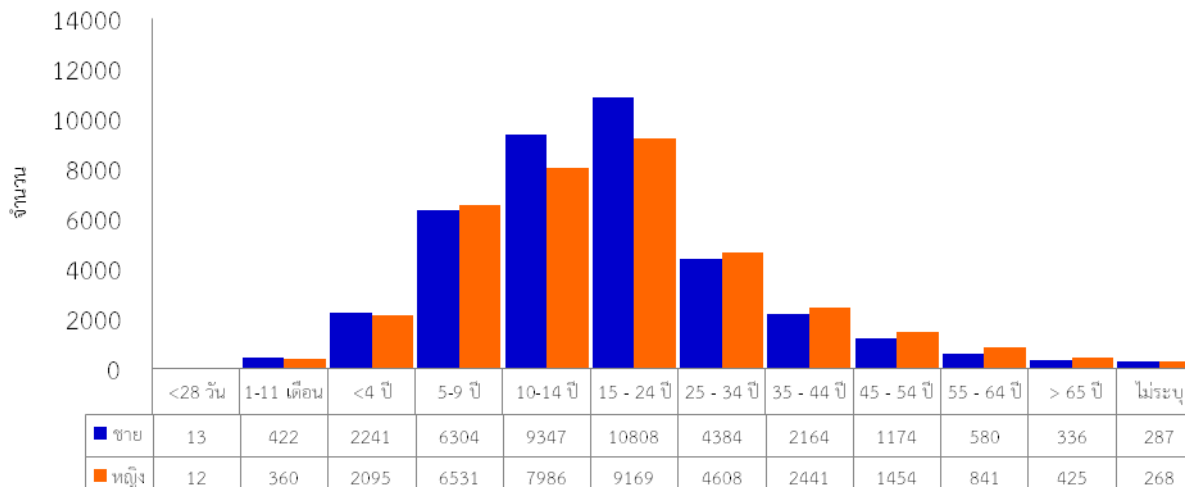
### โรคไข้เลือดออก

#### สถานการณ์โรคไข้เลือดออกระดับประเทศ

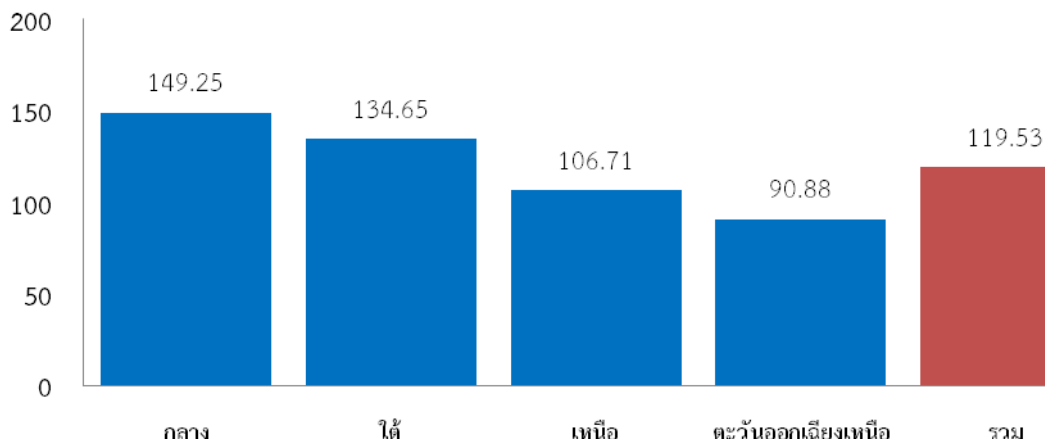
ตั้งแต่วันที่ 1 มกราคม 2555 ถึงวันที่ 31 ธันวาคม 2555 ประเทศไทยมีรายงานผู้ป่วยโรคไข้เลือดออกสะสม 76,351 ราย จาก 77 จังหวัด อัตราป่วย 120.19 ต่อประชากรแสนคน เสียชีวิต 82 ราย อัตราป่วยตาย

ร้อยละ 0.11 อัตราส่วนเพศชายต่อเพศหญิง 1.05 กลุ่มอายุที่พบมากที่สุดเรียงตามลำดับ คือ อายุ 15-24 ปี (ร้อยละ 26.94), 10-14 ปี (ร้อยละ 23.34) และ 25-34 ปี (ร้อยละ 12.16) อาชีพส่วนใหญ่ คือ นักเรียน ร้อยละ 50.1 ไม่ทราบอาชีพ/ในปกครอง ร้อยละ 21.4 และรับจ้าง ร้อยละ 16.2 **ดังรูปที่ 5** จังหวัดที่มีอัตราป่วยสูงสุด 5 อันดับแรก คือ กระบี่ ระยอง จันทบุรี สมุทรสาคร และฉะเชิงเทรา อัตราป่วย 415.19, 367.43, 239.02, 235.66 และ 229.45 ต่อประชากรแสนคน ภาคที่มีอัตราป่วยสูงสุด คือ ภาคกลาง อัตราป่วย 149.25 ต่อประชากรแสนคน รองลงมา คือ ภาคใต้ ภาคเหนือ และภาคตะวันออกเฉียงเหนือ อัตราป่วย 134.65, 106.71 และ 90.88 ต่อประชากรแสนคน ตามลำดับ **ดังรูปที่ 6**

**รูปที่ 5 จำนวนผู้ป่วยกลุ่มโรคไข้เลือดออก จำแนกตามเพศ/กลุ่มอายุ ประเทศไทย ปี 2555**



**รูปที่ 6 อัตราป่วยต่อประชากรแสนคนโรคไข้เลือดออก รายภาค ประเทศไทย ปี พ.ศ.2555**

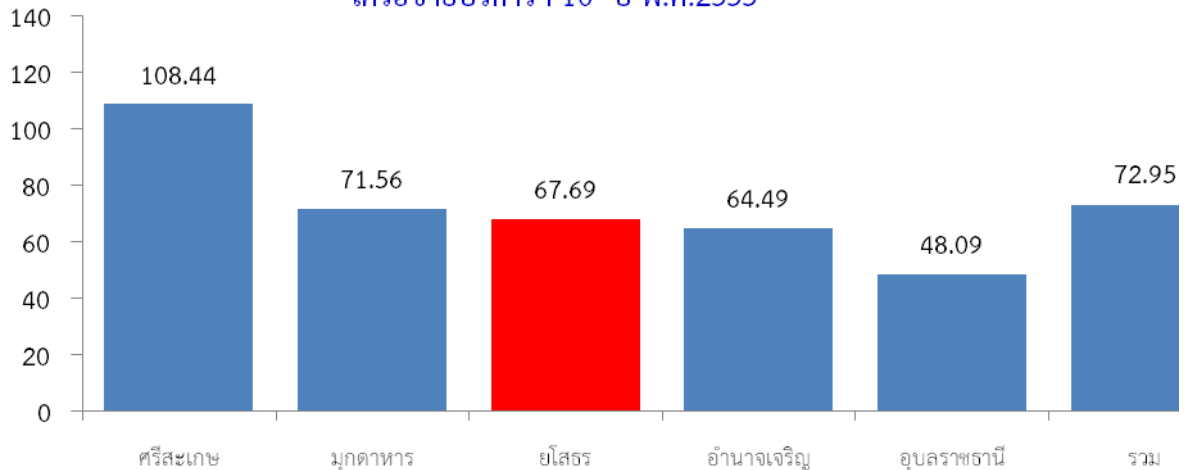


**สถานการณ์โรคไข้เลือดออก เครือข่ายบริการฯ 10**

ตั้งแต่วันที่ 1 มกราคม 2555 ถึงวันที่ 31 ธันวาคม 2555 เครือข่ายบริการฯ 10 พบว่า จังหวัดศรีสะเกษ มีรายงานผู้ป่วย 1,575 ราย รองลงมา คือ อุบลราชธานี จำนวน 872 ราย ยโสธร จำนวน 365 ราย และ มุกดาหาร จำนวน 243 ราย และเมื่อเปรียบเทียบอัตราป่วย พบว่า จังหวัดศรีสะเกษ อัตราป่วยสูงสุด เท่ากับ

108.44 ต่อประชากรแสนคน [ดังรูปที่ 7](#) และมีรายงานผู้ป่วยตายที่จังหวัดอุบลราชธานี ศรีสะเกษ และยโสธร จังหวัดละ 1 ราย

รูปที่ 7 อัตราป่วยต่อประชากรแสนคนโรคไข้เลือดออกรายจังหวัด  
เครือข่ายบริการฯ 10 ปี พ.ศ.2555

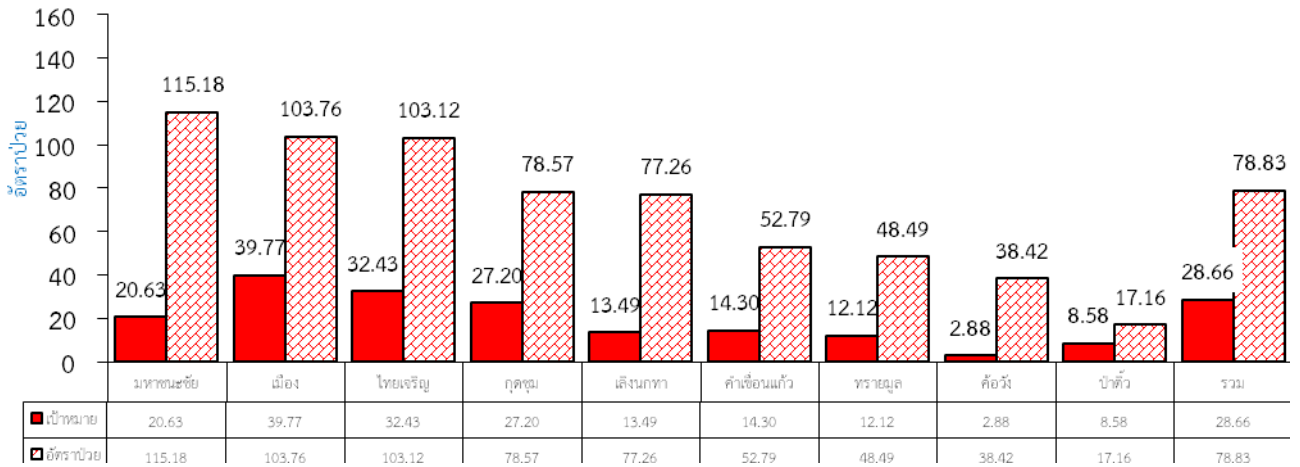


#### สถานการณ์โรคไข้เลือดออกจังหวัดยโสธร

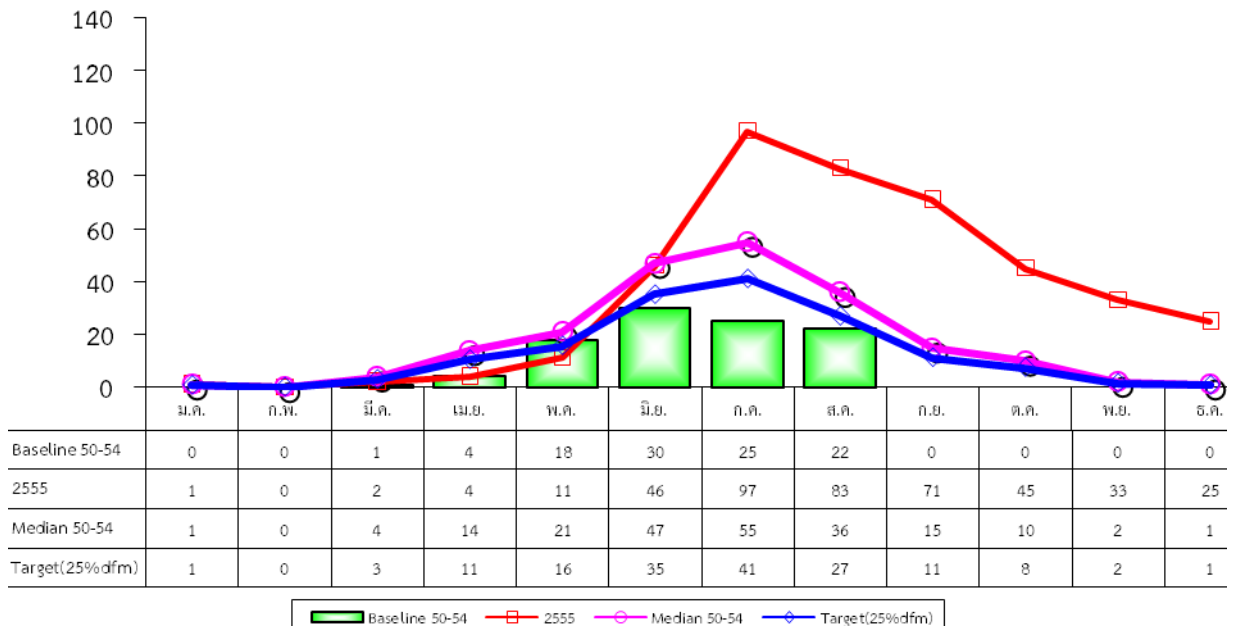
ตั้งแต่วันที่ 1 มกราคม 2555 ถึงวันที่ 31 ธันวาคม 2555 กลุ่มงานควบคุมโรคติดต่อ สำนักงานสาธารณสุขจังหวัดยโสธร ได้รับรายงานผู้ป่วยโรคไข้เลือดออกสะสม จำนวนทั้งสิ้น 425 ราย อัตราป่วย 78.83 ต่อประชากรแสนคน มีรายงานผู้เสียชีวิต 1 ราย อัตราผู้ป่วยตาย ร้อยละ 0.24 โดยพบผู้ป่วยเพศชาย 232 ราย เพศหญิง 193 ราย อัตราส่วนเพศชายต่อเพศหญิง เท่ากับ 1.20 กลุ่มอายุที่พบสูงสุด คือ กลุ่มอายุ 10-14 ปี จำนวน 148 ราย รองลงมา คือ กลุ่มอายุ 15-24 ปี และ 5-9 ปี จำนวน 124 และ 90 ราย ตามลำดับ อาชีพที่มีจำนวนผู้ป่วยสูงสุด คือ นักเรียน จำนวน 334 ราย รองลงมา คือ รับจ้าง และเกษตรกร จำนวน 28 และ 25 ราย ตามลำดับ และพบผู้ป่วยในเดือนกรกฎาคม จำนวน 97 ราย

อำเภอที่มีอัตราป่วย คือ มหาชนะชัย อัตราป่วย 115.18 ต่อประชากรแสนคน รองลงมา คือ เมือง และ ไทยเจริญ อัตราป่วย 103.76 และ 103.12 ต่อประชากรแสนคน ตามลำดับ [ดังรูปที่ 8](#) จากสถานการณ์โรค พบว่า [จำนวนผู้ป่วยสูงกว่าเป้าหมายเกณฑ์ชี้วัด ดังรูปที่ 9](#)

รูปที่ 8 อัตราป่วยต่อประชากรแสนคนโรคไข้เลือดออกเปรียบเทียบเป้าหมาย  
จำแนกรายอำเภอ จังหวัดยโสธร ปี พ.ศ.2555



รูปที่ 9 แสดงจำนวนผู้ป่วยโรคไข้เลือดออก รายเดือน จังหวัดยโสธร ปี พ.ศ.2555  
เปรียบเทียบกับ Baseline, Target และ Median



## เลปโตสไปโรสิส

### ระดับประเทศ

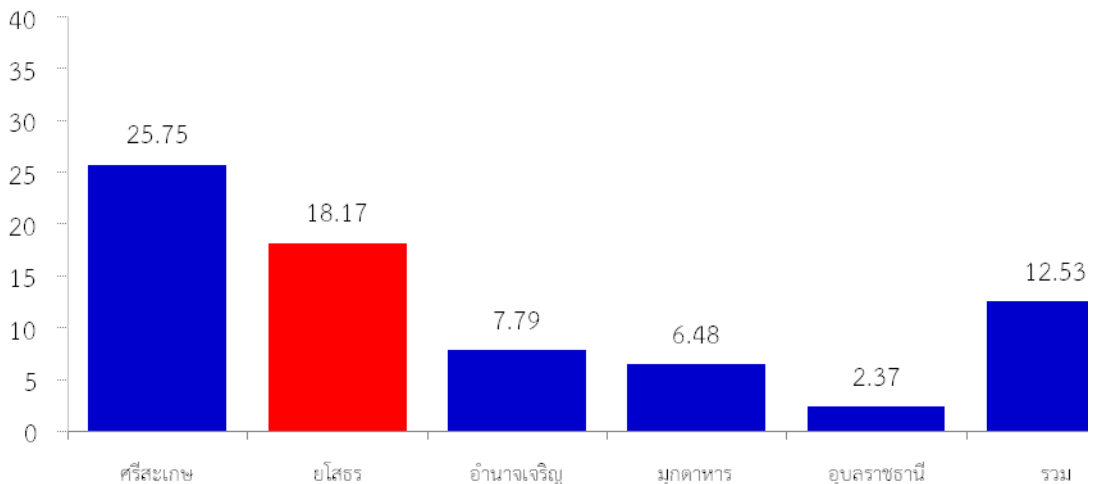
ข้อมูลการเฝ้าระวังโรค ตั้งแต่วันที่ 1 มกราคม 2555 ถึงวันที่ 31 ธันวาคม 2555 พบผู้ป่วย 4,071 ราย จาก 75 จังหวัด อัตราป่วย 6.41 ต่อประชากรแสนคน เสียชีวิต 56 ราย อัตราป่วยตาย ร้อยละ 1.38 อัตราส่วนเพศชายต่อเพศหญิง 3.84 กลุ่มอายุที่พบมากที่สุดเรียงตามลำดับ คือ กลุ่มอายุ 35-44 ปี (ร้อยละ 21.22), 45-54 ปี (ร้อยละ 20.31) และ 25-34 ปี (ร้อยละ 14.66) อาชีพส่วนใหญ่ คือ เกษตร ร้อยละ 58.6 รับจ้าง ร้อยละ 19.8 และนักเรียน ร้อยละ 10.0 จังหวัดที่มีอัตราป่วยสูงสุด 5 อันดับแรก คือ ระนอง ศรีสะเกษ สุรินทร์ พังงา และเลย อัตราป่วย 221.73, 25.86, 23.08, 22.65 และ 20.46 ต่อประชากรแสนคน จังหวัดที่ไม่มีผู้ป่วย คือ จังหวัด

สมุทรปราการ นนทบุรี ภาคที่มีอัตราป่วยสูงสุด คือ ภาคใต้ อัตราป่วย 11.87 ต่อประชากรแสนคน รองลงมา คือ ภาคตะวันออกเฉียงเหนือ ภาคเหนือ และภาคกลาง อัตราป่วย 10.69, 5.00 และ 0.65 ต่อประชากรแสนคน ตามลำดับ

### เครือข่ายบริการฯ 10

ตั้งแต่วันที่ 1 มกราคม 2555 ถึงวันที่ 31 ธันวาคม 2555 พบว่า จังหวัดศรีสะเกษ มีรายงานผู้ป่วย 374 ราย รองลงมา คือ ยโสธร จำนวน 98 ราย อุบลราชธานี จำนวน 43 ราย และอำนาจเจริญ จำนวน 29 ราย และเมื่อเปรียบเทียบอัตราป่วย พบว่า จังหวัดศรีสะเกษ อัตราป่วยสูงสุด เท่ากับ 25.75 ต่อประชากรแสนคน **ดังรูปที่ 10** และมีผู้ป่วยเสียชีวิตที่จังหวัดศรีสะเกษ จำนวน 8 ราย และจังหวัดอุบลราชธานี จำนวน 1 ราย

**รูปที่ 10 อัตราป่วยประชากรแสนคนโรคเลปโตสไปโรสิส จำแนกรายจังหวัด เครือข่ายบริการฯ 10 ปี 2555**

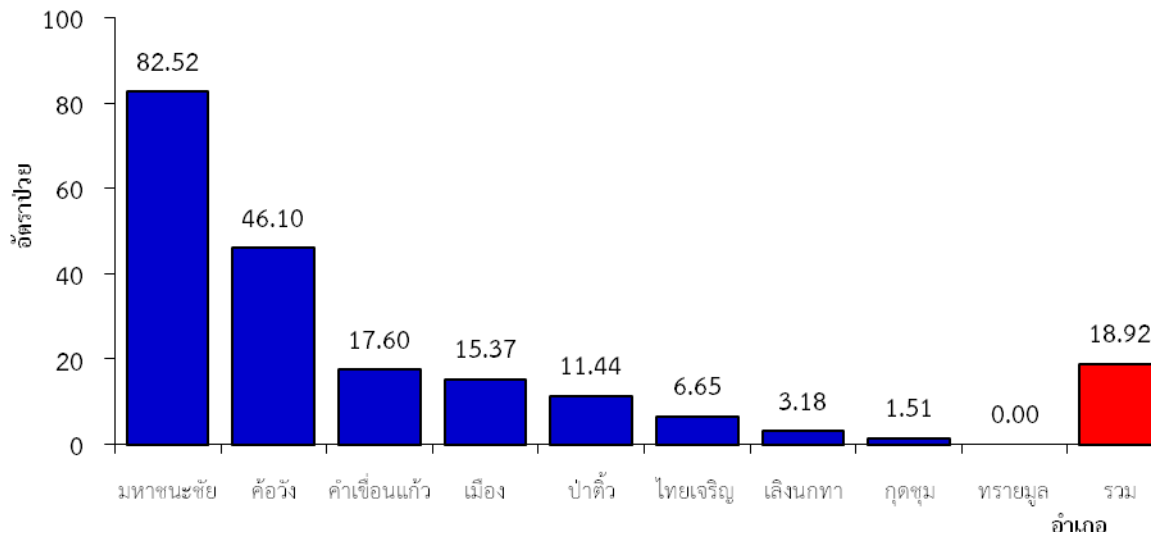


### จังหวัดยโสธร

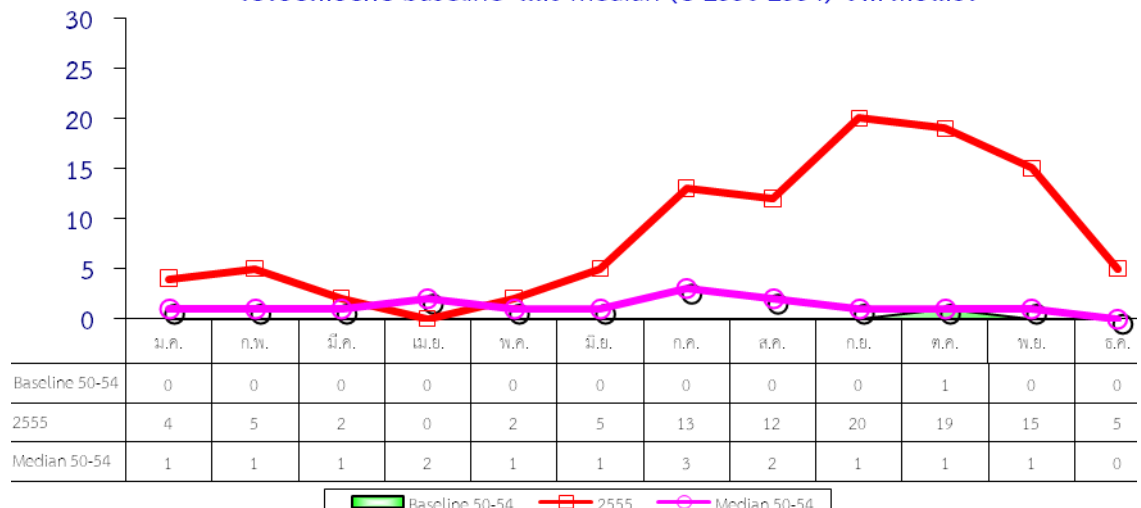
ตั้งแต่วันที่ 1 มกราคม 2555 ถึงวันที่ 31 ธันวาคม 2555 กลุ่มงานควบคุมโรคติดต่อ สำนักงานสาธารณสุขจังหวัดยโสธร ได้รับรายงานผู้ป่วยโรคเลปโตสไปโรสิสสะสม จำนวน 102 ราย อัตราป่วย 18.92 ต่อประชากรแสนคน ไม่มีรายงานผู้ป่วยเสียชีวิต โดยพบผู้ป่วยเพศชาย 86 ราย เพศหญิง 16 ราย อัตราส่วนเพศชายต่อเพศหญิง เท่ากับ 5.38 กลุ่มอายุที่พบสูงสุด คือ กลุ่มอายุ 45-54 ปี จำนวน 28 ราย รองลงมา คือ กลุ่มอายุ 55-64 ปี และ 35-44 ปี จำนวน 21 และ 18 ราย ตามลำดับ อาชีพที่มีจำนวนผู้ป่วยสูงสุด คือ เกษตร จำนวน 75 ราย รองลงมา คือ รับจ้าง และนักเรียน จำนวน 14 และ 7 ราย ตามลำดับ และพบผู้ป่วยสูงสุดในเดือนกันยายน จำนวน 20 ราย

อำเภอที่มีอัตราป่วยสูงสุด คือ มหาชนะชัย อัตราป่วย 82.52 ต่อประชากรแสนคน รองลงมา คือ ค้อวัง และคำเขื่อนแก้ว อัตราป่วย 46.1 และ 17.6 ต่อประชากรแสนคน ตามลำดับ **ดังรูปที่ 11** และมีแนวโน้มการระบาดของโรคสูงกว่าค่ามัธยฐาน 5 ปี ย้อนหลัง **ดังรูปที่ 12**

รูปที่ 11 อัตราป่วยต่อประชากรแสนคนโรคเลปโตสไปริสสายอำเภอ จังหวัดยโสธร ปี พ.ศ.2555



รูปที่ 12 แสดงจำนวนผู้ป่วยโรคเลปโตสไปริสซิส จำแนกรายเดือน ปี 2555 เปรียบเทียบกับ baseline และ median (ปี 2550-2554) จังหวัดยโสธร



## โรคสกุไต

### ระดับประเทศ

ข้อมูลการเฝ้าระวังโรค ตั้งแต่วันที่ 1 มกราคม ถึงวันที่ 31 ธันวาคม 2555 พบผู้ป่วย 54,972 ราย จาก 77 จังหวัด อัตราป่วย 86.54 ต่อประชากรแสนคน เสียชีวิต 1 ราย อัตราส่วนเพศหญิงต่อเพศชาย 1.02 กลุ่มอายุที่พบมากที่สุดเรียงตามลำดับ คือ กลุ่มอายุ 10-14 ปี (ร้อยละ 15.41), 15-24 ปี (ร้อยละ 14.78) และ 7-9 ปี (ร้อยละ 13.45) อาชีพส่วนใหญ่ คือ นักเรียน ร้อยละ 40.9 ไม่ทราบอาชีพ/ในปกครอง ร้อยละ 36.7 รับจ้าง ร้อยละ 12.0 จังหวัดที่มีอัตราป่วยสูงสุด 5 อันดับแรก คือ แม่ฮ่องสอน ภูเก็ต เชียงราย ลำพูน และเชียงใหม่ อัตราป่วย 276.21, 255.72, 201.18, 183.10 และ 176.35 ต่อประชากรแสนคน ภาคที่มีอัตราป่วยสูงสุด คือ ภาคเหนือ อัตราป่วย 125.03 ต่อประชากรแสนคน รองลงมา คือ ภาคใต้ ภาคตะวันออกเฉียงเหนือ และภาคกลาง อัตราป่วย 112.80, 72.48 และ 68.70 ต่อประชากรแสนคน ตามลำดับ



### เครือข่ายบริการฯ 10

ตั้งแต่วันที่ 1 มกราคม 2555 ถึงวันที่ 31 ธันวาคม 2555 พบว่า จังหวัดอุบลราชธานี มีรายงานผู้ป่วย 1,328 ราย รองลงมา คือ ศรีสะเกษ อำนาจเจริญ และมุกดาหาร จำนวน 1,109, 407 และ 379 ราย และเมื่อเปรียบเทียบอัตราป่วย พบว่า จังหวัดมุกดาหาร อัตราป่วยสูงสุด เท่ากับ 111.61 ต่อประชากรแสนคน ดังรูปที่ 13

รูปที่ 13 อัตราป่วยประชากรแสนคนโรคสุกใส จำแนกรายจังหวัด เครือข่ายบริการฯ 10 ปี 2555

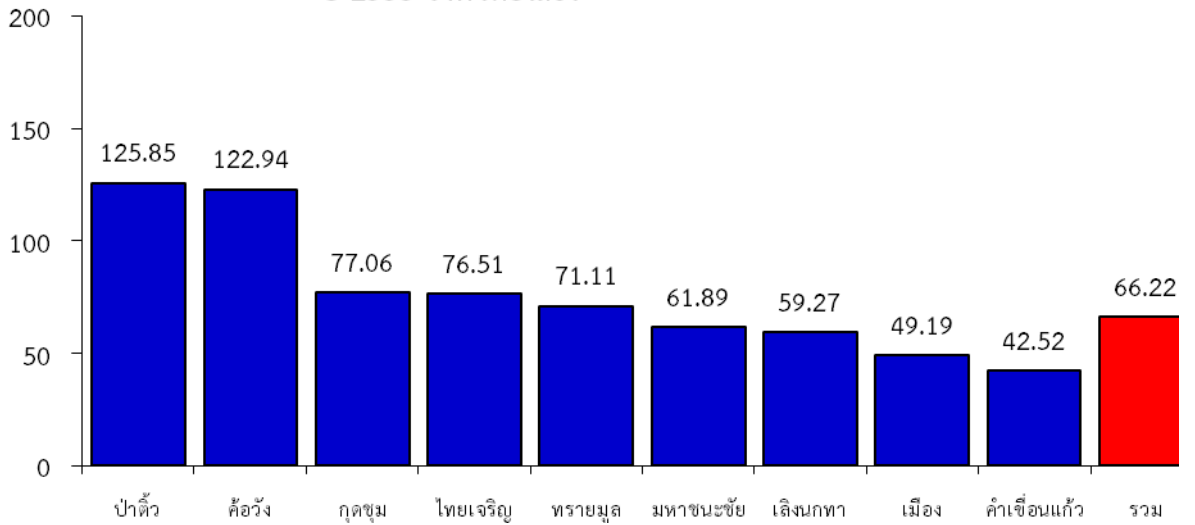


### จังหวัดยโสธร

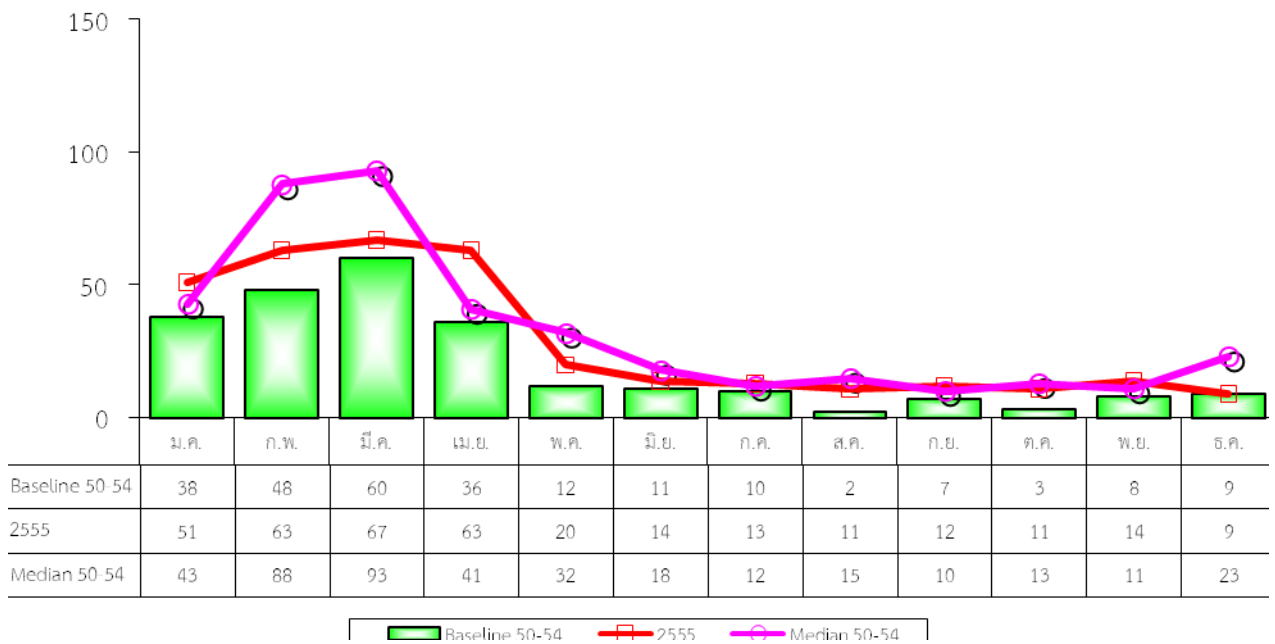
ตั้งแต่วันที่ 1 มกราคม 2555 ถึงวันที่ 31 ธันวาคม 2555 กลุ่มงานควบคุมโรคติดต่อ สำนักงานสาธารณสุขจังหวัดยโสธร ได้รับรายงานผู้ป่วยโรคสุกใสสะสม จำนวน 357 ราย อัตราป่วย 66.22 ต่อประชากรแสนคน ไม่มีรายงานผู้ป่วยเสียชีวิต โดยพบผู้ป่วยเพศชาย 186 ราย เพศหญิง 171 ราย อัตราส่วนเพศชายต่อเพศหญิง เท่ากับ 1.09 กลุ่มอายุที่พบสูงสุด คือ กลุ่มอายุ 5-9 ปี จำนวน 101 ราย รองลงมา คือ กลุ่มอายุ 10-14 ปี และ 0-4 ปี จำนวน 80 และ 77 ราย ตามลำดับ อาชีพที่มีจำนวนผู้ป่วยสูงสุด คือ นักเรียน จำนวน 210 ราย รองลงมา คือ ในปกครอง และเกษตรกร จำนวน 87 และ 39 ราย ตามลำดับ และพบผู้ป่วยในเดือนมีนาคม จำนวน 69 ราย

อำเภอที่มีอัตราป่วยสูงสุด คือ ป่าดิว อัตราป่วย 125.85 ต่อประชากรแสนคน รองลงมา คือ ค้อวัง และ กุดชุม อัตราป่วย 122.94 และ 77.06 ต่อประชากรแสนคน ตามลำดับ ดังรูปที่ 14 และมีแนวโน้มการระบาดของโรคสูงกว่าค่ามัธยฐาน 5 ปี ย้อนหลัง ดังรูปที่ 15

รูปที่ 14 อัตราป่วยต่อประชากรแสนคนโรคสுகไส จำแนกรายอำเภอ ปี 2555 จังหวัดยโสธร



รูปที่ 15 แสดงจำนวนผู้ป่วยโรคสுகไส จำแนกรายเดือน ปี 2555 เปรียบเทียบกับ baseline และ median (ปี 2550-2554) จังหวัดยโสธร



## โรคปอดบวม

### ระดับประเทศ

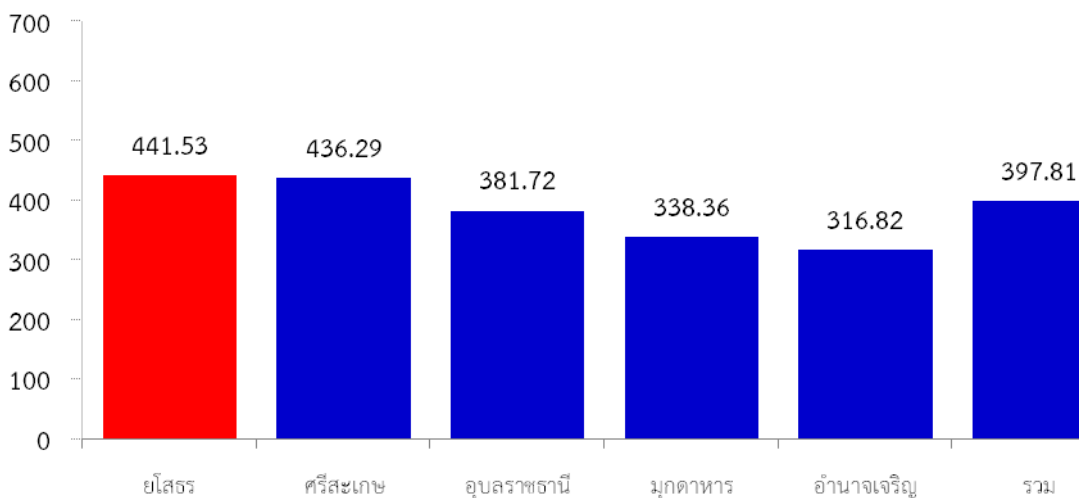
ข้อมูลการเฝ้าระวังโรค ตั้งแต่วันที่ 1 มกราคม 2555 ถึงวันที่ 31 ธันวาคม 2555 พบผู้ป่วย 194,093 ราย จาก 77 จังหวัด อัตราป่วย 305.54 ต่อประชากรแสนคน เสียชีวิต 1,255 ราย อัตราป่วยตาย ร้อยละ 0.06 อัตราส่วนเพศชายต่อเพศหญิง 1.19 กลุ่มอายุที่พบมากที่สุดเรียงตามลำดับ คือ อายุมากกว่า 65 ปี (ร้อยละ 24.58), 1 ปี (ร้อยละ 12.01) และ 55-64 ปี (ร้อยละ 8.49) อาชีพส่วนใหญ่ คือ ไม่ทราบอาชีพ/ในปกครอง ร้อยละ 50.0 เกษตร ร้อยละ 18.2 และรับจ้าง ร้อยละ 10.8 จังหวัดที่มีอัตราป่วยสูงสุด 5 อันดับแรก คือ

แม่ฮ่องสอน ฉะเชิงเทรา อ่างทอง ตาก และเชียงราย อัตราป่วย 678.94, 629.76, 610.24, 585.19 และ 563.38 ต่อประชากรแสนคน ภาคที่มีอัตราป่วยสูงสุด คือ ภาคเหนือ อัตราป่วย 384.07 ต่อประชากรแสนคน รองลงมา คือ ภาคตะวันออกเฉียงเหนือ ภาคใต้ และภาคกลาง อัตราป่วย 321.28, 297.28 และ 250.04 ต่อประชากรแสนคน ตามลำดับ

#### เครือข่ายบริการฯ 10

ตั้งแต่วันที่ 1 มกราคม 2555 ถึงวันที่ 31 ธันวาคม 2555 พบว่า จังหวัดอุบลราชธานี มีรายงานผู้ป่วย 6,921 ราย รองลงมา คือ ศรีสะเกษ ยโสธร และอำนาจเจริญ จำนวน 6,337, 2,381 และ 1,179 ราย และเมื่อเปรียบเทียบอัตราป่วย พบว่า จังหวัดยโสธร อัตราป่วยสูงสุด เท่ากับ 441.53 ต่อประชากรแสนคน ดังรูปที่ 16

รูปที่ 16 อัตราป่วยประชากรแสนคนโรคปอดบวม จำแนกรายจังหวัด เครือข่ายบริการฯ 10 ปี 2555

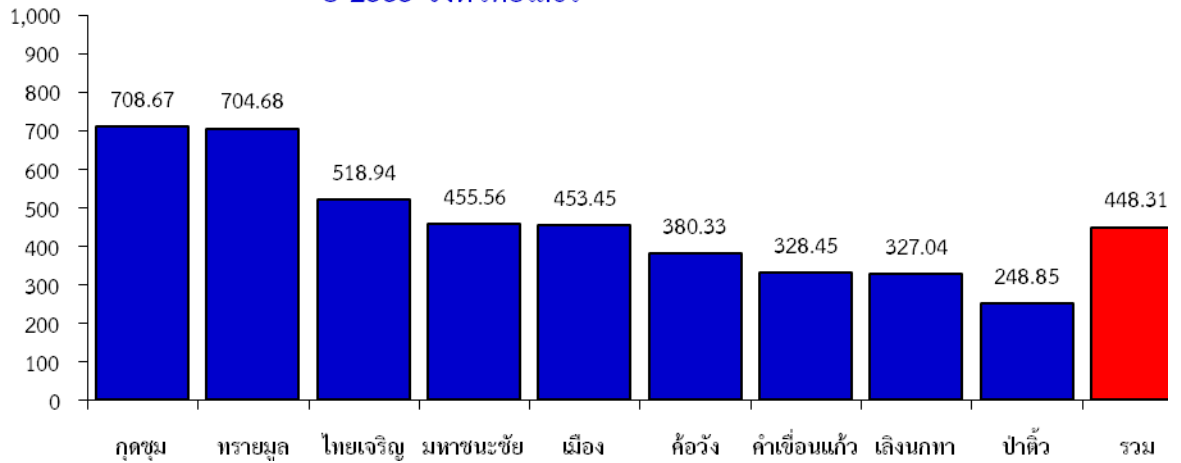


#### จังหวัดยโสธร

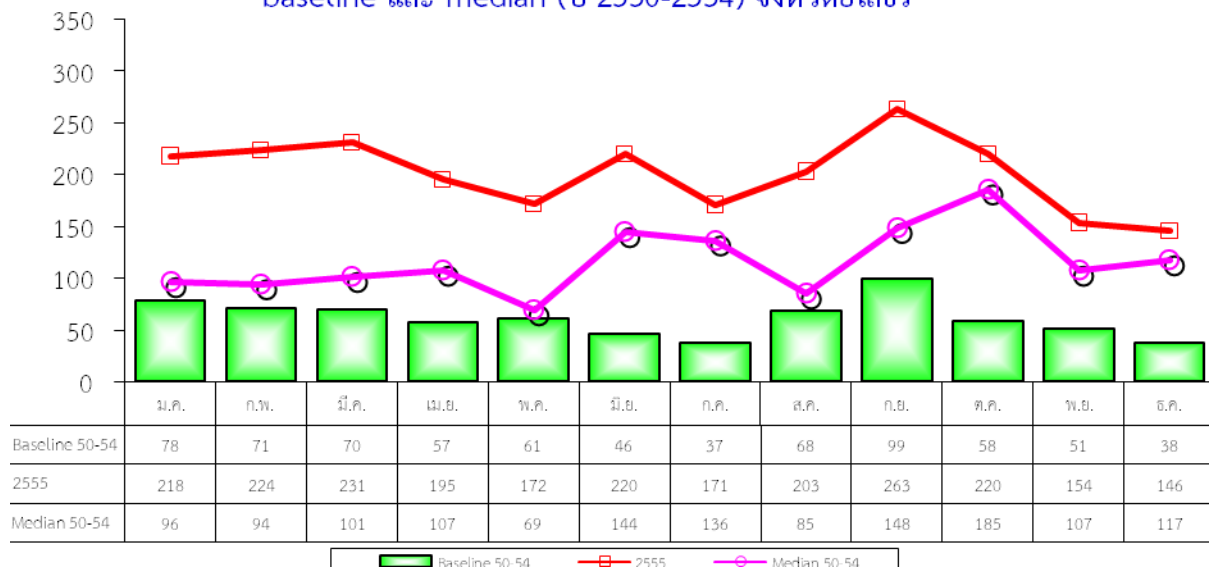
ตั้งแต่วันที่ 1 มกราคม 2555 ถึงวันที่ 31 ธันวาคม 2555 กลุ่มงานควบคุมโรคติดต่อ สำนักงานสาธารณสุขจังหวัดยโสธร มีรายงานผู้ป่วยโรคปอดบวมสะสม จำนวน 2,417 ราย อัตราป่วย 448.31 ต่อประชากรแสนคน ไม่มีรายงานผู้ป่วยเสียชีวิต โดยพบผู้ป่วยเพศชาย 1,302 ราย เพศหญิง 1,115 ราย อัตราส่วนเพศชายต่อเพศหญิง เท่ากับ 1.16 กลุ่มอายุที่พบสูงสุด คือ กลุ่มอายุ 65 ปี ขึ้นไป จำนวน 844 ราย รองลงมา คือ กลุ่มอายุ 0-4 ปี และ 55-64 ปี จำนวน 797 และ 279 ราย ตามลำดับ อาชีพที่มีจำนวนผู้ป่วยสูงสุด คือ เกษตร จำนวน 912 ราย รองลงมา คือ ในปกครอง และนักเรียน จำนวน 766 และ 392 ราย ตามลำดับ และพบผู้ป่วยสูงสุดในเดือนกันยายน จำนวน 270 ราย

อำเภอที่มีอัตราป่วยสูงสุด คือ กุดชุม อัตราป่วย 708.67 ต่อประชากรแสนคน รองลงมา คือ ทรายมูล และไทยเจริญ อัตราป่วย 704.68 และ 518.94 ต่อประชากรแสนคน ดังรูปที่ 17 และมีแนวโน้มการระบาดของโรคสูงกว่าค่ามัธยฐาน 5 ปี ย้อนหลัง ดังรูปที่ 18

รูปที่ 17 อัตราป่วยต่อประชากรแสนคนโรคปอดบวม จำแนกรายอำเภอ ปี 2555 จังหวัดยโสธร



รูปที่ 18 แสดงจำนวนผู้ป่วยโรคปอดบวม จำแนกรายเดือน ปี 2555 เปรียบเทียบกับ baseline และ median (ปี 2550-2554) จังหวัดยโสธร



## โรคเมลิออยโดสิส

### ระดับประเทศ

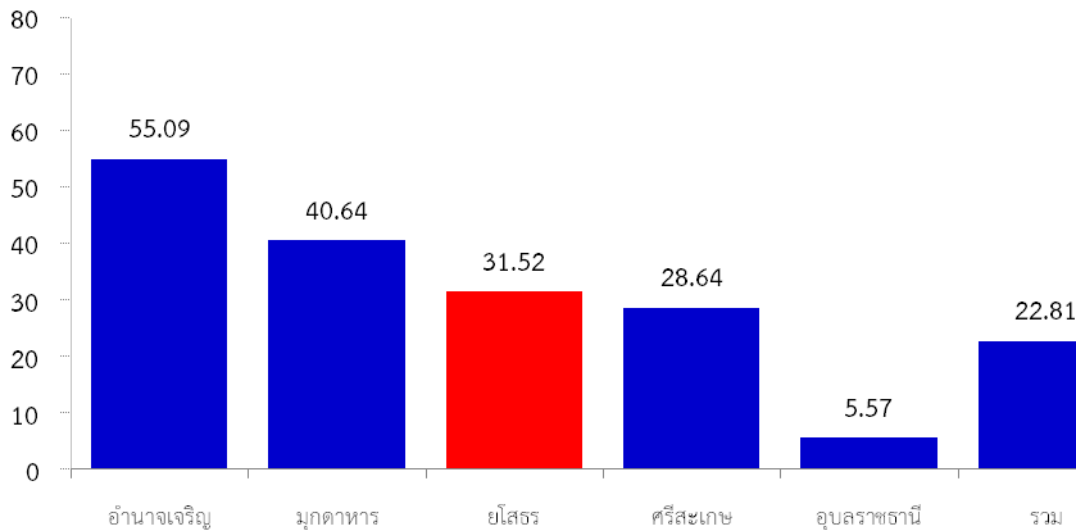
ข้อมูลการเฝ้าระวังโรค ตั้งแต่วันที่ 1 มกราคม 2555 ถึงวันที่ 31 ธันวาคม 2555 พบผู้ป่วย 4,112 ราย จาก 67 จังหวัด อัตราป่วย 6.44 ต่อประชากรแสนคน เสียชีวิต 14 ราย อัตราป่วยตาย ร้อยละ 0.34 อัตราส่วนเพศชายต่อหญิง 1.72 กลุ่มอายุที่พบมากที่สุดเรียงตามลำดับ คือ กลุ่มอายุ 55-64 ปี (ร้อยละ 24.07), 45-54 ปี (ร้อยละ 21.47) และอายุมากกว่า 65 ปี (ร้อยละ 20.97) อาชีพส่วนใหญ่ คือ เกษตร ร้อยละ 57.4 รับจ้าง ร้อยละ 14.7 และไม่ทราบอาชีพในปกครอง ร้อยละ 10.2 จังหวัดที่มีอัตราป่วยสูงสุด 5 อันดับแรก คือ อำนาจเจริญ มุกดาหาร ยโสธร อุตรธานี และร้อยเอ็ด อัตราป่วย 54.75, 40.53, 31.53, 31.52 และ 30.88 ต่อประชากรแสนคน ภาคที่มีอัตราป่วยสูงสุด คือ ภาคตะวันออกเฉียงเหนือ อัตราป่วย 16.24 ต่อประชากรแสนคน

รองลงมา คือ ภาคเหนือ ภาคกลาง และภาคใต้ อัตราป่วย 2.20, 0.84 และ 0.76 ต่อประชากรแสนคน ตามลำดับ

#### เครือข่ายบริการฯ 10

ตั้งแต่วันที่ 1 มกราคม 2555 ถึงวันที่ 31 ธันวาคม 2555 พบว่า จังหวัดศรีสะเกษ มีรายงานผู้ป่วย 416 ราย รองลงมา คือ อำนาจเจริญ ยโสธร และมุกดาหาร จำนวน 203, 170 และ 138 ราย และเมื่อเปรียบเทียบ อัตราป่วย พบว่า อำนาจเจริญ อัตราป่วยสูงสุด เท่ากับ 55.09 ต่อประชากรแสนคน *ดังรูปที่ 19*

**รูปที่ 19 อัตราป่วยประชากรแสนคนโรคเมลิออยโดสิส จำแนกรายจังหวัด เครือข่ายบริการฯ 10 ปี 2555**

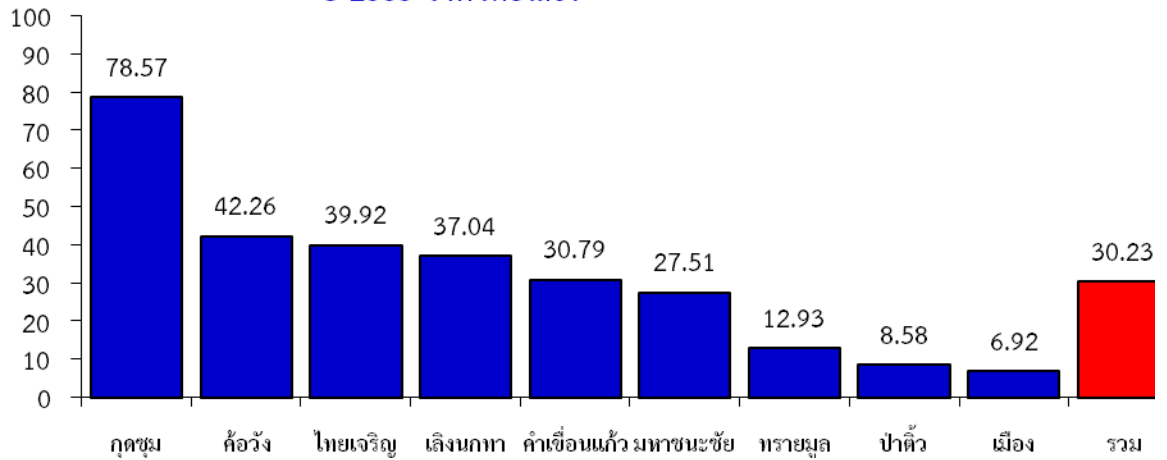


#### จังหวัดยโสธร

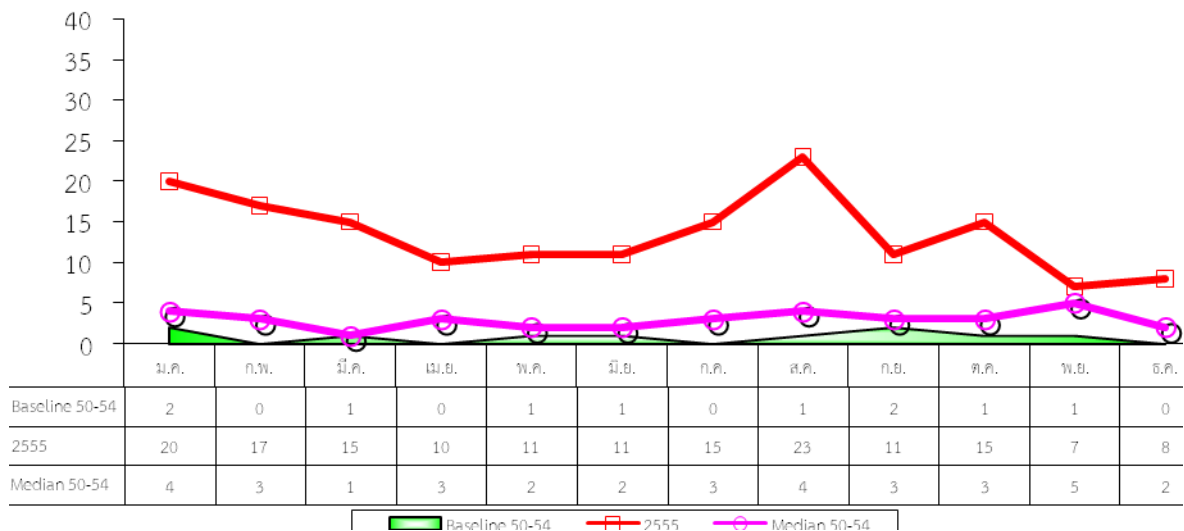
ตั้งแต่วันที่ 1 มกราคม 2555 ถึงวันที่ 31 ธันวาคม 2555 กลุ่มงานควบคุมโรคติดต่อ สำนักงานสาธารณสุขจังหวัดยโสธร มีรายงานผู้ป่วยโรคเมลิออยโดสิสสะสม จำนวนทั้งสิ้น 175 ราย อัตราป่วย 32.46 ต่อประชากรแสนคน ไม่มีรายงานผู้ป่วยเสียชีวิต โดยพบผู้ป่วยเพศชาย 101 ราย เพศหญิง 74 ราย อัตราส่วนเพศชายต่อเพศหญิง เท่ากับ 1.36 กลุ่มอายุที่พบสูงสุด คือ กลุ่มอายุ 55-64 ปี จำนวน 49 ราย รองลงมา คือ กลุ่มอายุ 65 ปี ขึ้นไป และ 45-54 ปี จำนวน 38 และ 36 ราย ตามลำดับ อาชีพที่มีจำนวนผู้ป่วยสูงสุด คือ เกษตร จำนวน 128 ราย รองลงมา คือ รับจ้าง และนักเรียน จำนวน 21 และ 13 ราย ตามลำดับ และพบผู้ป่วยสูงสุดในเดือนสิงหาคม จำนวน 25 ราย

อำเภอที่มีอัตราป่วยสูงสุด คือ กุดชุม อัตราป่วย 78.57 ต่อประชากรแสนคน รองลงมา คือ ค้อวัง และไทยเจริญ อัตราป่วย 42.26 และ 39.92 ต่อประชากรแสนคน *ดังรูปที่ 20* และมีแนวโน้มการระบาดของโรคสูงกว่าค่ามัธยฐาน 5 ปี ย้อนหลัง *ดังรูปที่ 21*

รูปที่ 20 อัตราป่วยต่อประชากรแสนคนโรคเมลิออยโดสิส จำแนกรายอำเภอ ปี 2555 จังหวัดยโสธร



รูปที่ 21 แสดงจำนวนผู้ป่วยโรคเมลิออยโดสิส จำแนกรายเดือน ปี 2555 เปรียบเทียบกับ baseline และ median (ปี 2550-2554) จังหวัดยโสธร



## โรคคอตีบ

### ระดับประเทศ

จากข้อมูลการเฝ้าระวังโรค ตั้งแต่วันที่ 1 มกราคม 2555 ถึงวันที่ 31 ธันวาคม 2555 พบผู้ป่วย 65 ราย จาก 13 จังหวัด อัตราป่วย 0.10 ต่อประชากรแสนคน เสียชีวิต 10 ราย อัตราป่วยตาย ร้อยละ 15.38 อัตราส่วนเพศหญิงต่อเพศชาย เท่ากับ 1.41 กลุ่มอายุที่พบมากที่สุดเรียงตามลำดับ คือ กลุ่มอายุ 35-44 ปี (ร้อยละ 18.46), 10-14 ปี (ร้อยละ 13.85) และ 25-34 ปี (ร้อยละ 12.31) อาชีพส่วนใหญ่ คือ นักเรียน ร้อยละ 33.8 เกษตร ร้อยละ 33.8 และไม่ทราบอาชีพ/ในปกครอง ร้อยละ 23.1 จังหวัดที่มีอัตราป่วยสูงสุด 5 อันดับแรก คือ เลย ปัตตานี ยะลา หนองบัวลำภู และเพชรบูรณ์ อัตราป่วย 4.67, 1.39, 1.04, 0.60 และ 0.50 ต่อประชากรแสนคน ภาคที่มีอัตราป่วยสูงสุด คือ ภาคใต้ อัตราป่วย 0.23 ต่อประชากรแสนคน รองลงมา คือ ภาคตะวันออกเฉียงเหนือ

และภาคเหนือ อัตราป่วย 0.18 และ 0.06 ต่อประชากรแสนคน ตามลำดับ สำหรับภาคกลางยังไม่มีรายงานผู้ป่วย *รายละเอียดดังภาคผนวก*

## โรคมือเท้าปาก

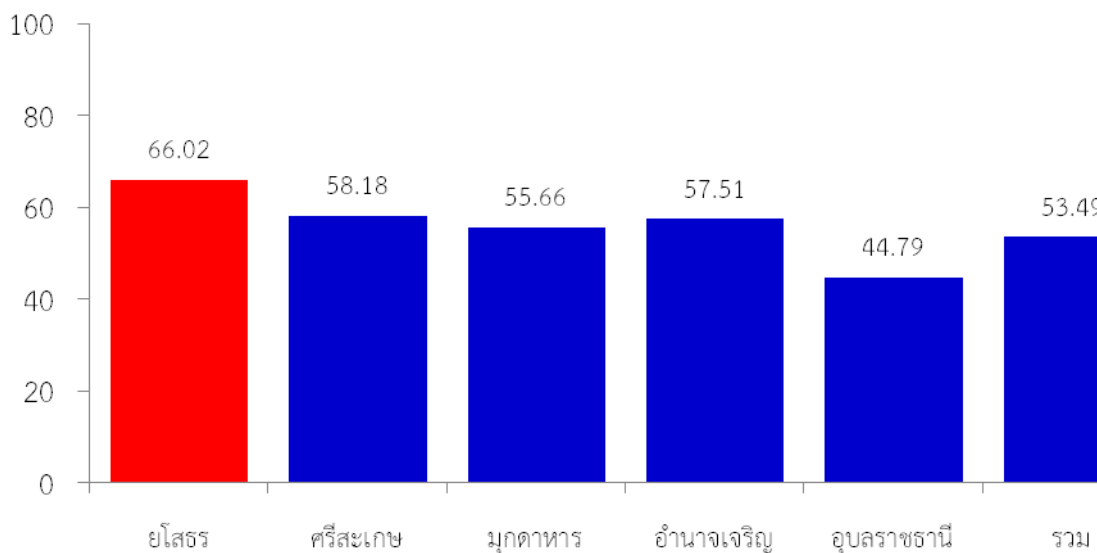
### ระดับประเทศ

ข้อมูลการเฝ้าระวังโรค ตั้งแต่วันที่ 1 มกราคม 2555 ถึงวันที่ 31 ธันวาคม 2555 พบผู้ป่วย 44,620 ราย จาก 77 จังหวัด อัตราป่วย 70.24 ต่อประชากรแสนคน เสียชีวิต 2 ราย อัตราส่วนเพศชายต่อเพศหญิง 1.33 กลุ่มอายุที่พบมากที่สุดเรียงตามลำดับ คือ กลุ่มอายุ 1 ปี (ร้อยละ 29.74), 2 ปี (ร้อยละ 24.44) และ 3 ปี (ร้อยละ 16.54) อาชีพส่วนใหญ่ คือ ไม่ทราบอาชีพ/ในปกครอง ร้อยละ 89.7 และนักเรียน ร้อยละ 8.7 จังหวัดที่มีอัตราป่วยสูงสุด 5 อันดับแรก คือ แม่ฮ่องสอน ตรวาด พะเยา ระยอง และเชียงราย อัตราป่วย 207.57, 153.18, 148.83, 146.87 และ 136.58 ต่อประชากรแสนคน ภาคที่มีอัตราป่วยสูงสุด คือ ภาคเหนือ อัตราป่วย 91.59 ต่อประชากรแสนคน รองลงมา คือ ภาคกลาง ภาคใต้ และภาคตะวันออกเฉียงเหนือ อัตราป่วย 84.19, 56.10 และ 50.42 ต่อประชากรแสนคน ตามลำดับ

### เครือข่ายบริการฯ 10

ตั้งแต่วันที่ 1 มกราคม 2555 ถึงวันที่ 31 ธันวาคม 2555 พบว่า จังหวัดศรีสะเกษ มีรายงานผู้ป่วย 845 ราย รองลงมา คือ อุบลราชธานี ยโสธร และอำนาจเจริญ จำนวน 812, 356 และ 214 ราย และเมื่อเปรียบเทียบอัตราป่วย พบว่า ยโสธร อัตราป่วยสูงสุด เท่ากับ 66.02 ต่อประชากรแสนคน *ดังรูปที่ 22*

รูปที่ 22 อัตราป่วยต่อประชากรแสนคนโรคมือเท้าปาก แยกรายจังหวัด เครือข่ายบริการฯ 10 ปี 2555



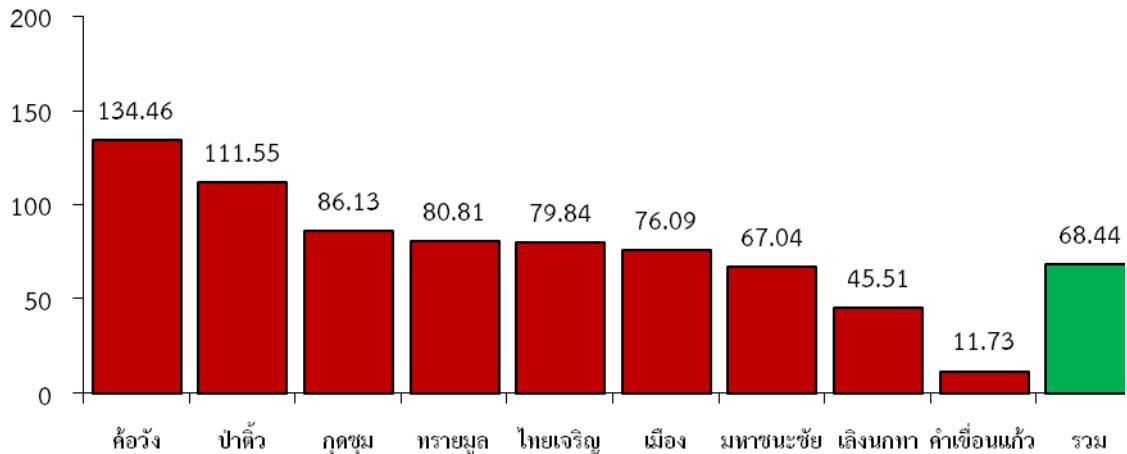
### จังหวัดยโสธร

ตั้งแต่วันที่ 1 มกราคม 2555 ถึงวันที่ 31 ธันวาคม 2555 กลุ่มงานควบคุมโรคติดต่อ สำนักงานสาธารณสุขจังหวัดยโสธร มีรายงานผู้ป่วยโรคมือเท้าปาก จำนวน 369 ราย อัตราป่วย 68.44 ต่อประชากรแสนคน ไม่มีรายงานผู้ป่วยเสียชีวิต โดยพบผู้ป่วยเพศชาย 191 ราย เพศหญิง 178 ราย อัตราส่วนเพศชายต่อเพศหญิง เท่ากับ 1.07 กลุ่มอายุที่พบสูงสุด คือ กลุ่มอายุ 0-4 ปี จำนวน 321 ราย รองลงมา คือ กลุ่มอายุ 5-9 ปี และ 10-14 ปี จำนวน 29 และ 14 ราย ตามลำดับ อาชีพที่มีจำนวนผู้ป่วยสูงสุด คือ ในปกครอง จำนวน 307

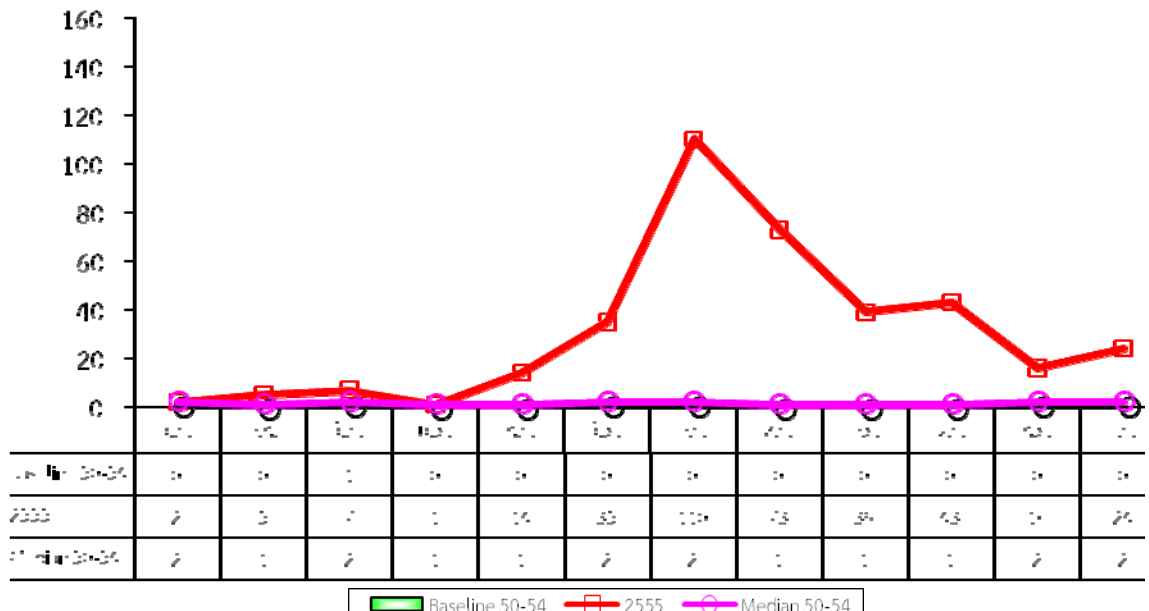
ราย รองลงมา คือ นักเรียน และเกษตรกร จำนวน 38 และ 15 ราย ตามลำดับ และพบผู้ป่วยสูงสุดในเดือน กรกฎาคม จำนวน 110 ราย

อำเภอที่มีอัตราป่วยสูงสุด คือ ค้อวัง อัตราป่วย 134.46 ต่อประชากรแสนคน รองลงมา คือ ป่าติ้ว และ กุดชุม อัตราป่วย 111.55 และ 86.13 ต่อประชากรแสนคน ตามลำดับ ดังรูปที่ 23 และมีแนวโน้มการระบาดของ โรคสูงกว่าค่ามัธยฐาน 5 ปี ย้อนหลัง ดังรูปที่ 24

รูปที่ 23 อัตราป่วยต่อประชากรแสนคนโรคมือเท้าปาก จำแนกรายอำเภอ จังหวัดยโสธร ปี 2555



รูปที่ 24 แสดงจำนวนผู้ป่วยโรคมือเท้าปาก จำแนกรายเดือน ปี 2555 เปรียบเทียบกับ baseline และ median (ปี 2550-2554) จังหวัดยโสธร





## โรคติดต่อที่ต้องเฝ้าระวังและกำจัด

### โรคติดต่อที่กำจัด

กระทรวงสาธารณสุขตกลงเห็นด้วยกับข้อเสนอการกำจัดโรคติดต่อ ในการปรึกษาหารือร่วมกับประเทศอื่น ในภูมิภาคในการประชุม World Health Assembly 2010

กระทรวงสาธารณสุข ได้อนุมัติแผนดำเนินโครงการกวาดล้างโปลิโอและโรคติดต่อ พ.ศ.2553-2563 และให้ กรมควบคุมโรคเป็นหน่วยงานประสานงาน โดยมีกรมต่าง ๆ ร่วมดำเนินการ ได้แก่ กรมวิทยาศาสตร์การแพทย์ กรมการแพทย์ และสำนักงานปลัดกระทรวงสาธารณสุข

### วัตถุประสงค์การดำเนินการ

ลดอุบัติการณ์การเกิดโรคติดต่อในประเทศไทยลงเหลือไม่เกิน 1 รายต่อประชากรหนึ่งล้านคนในปี 2563 (ไม่เกิน 5 รายต่อประชากรหนึ่งล้านในปี 2558)

### กลวิธีการดำเนินงานใน 5 ปีแรก (2553-2558)

- 1) เพิ่มและรักษาระดับความครอบคลุมการได้รับวัคซีนให้ ไม่ต่ำกว่า ร้อยละ 95 ในทุกพื้นที่
- 2) จัดตั้งเครือข่ายการตรวจเชื้อคัดทางห้องปฏิบัติการที่ได้รับการรับรองมาตรฐานทั่วประเทศ
- 3) เฝ้าระวังผู้ป่วยโรคติดต่อ โดยมีการตรวจยืนยันเชื้อก่อโรคทางห้องปฏิบัติการในผู้ป่วยที่สงสัยโรคติดต่อ ไม่ต่ำกว่า ร้อยละ 80 ในทุกพื้นที่
- 4) รณรงค์ให้วัคซีนป้องกันโรคติดต่อ หรือมาตรการเสริมอื่น เช่น การบริการวัคซีน ในประชากรวัยทำงาน เพื่อเพิ่มระดับความครอบคลุมการได้รับวัคซีนในประชากรกลุ่มเสี่ยง

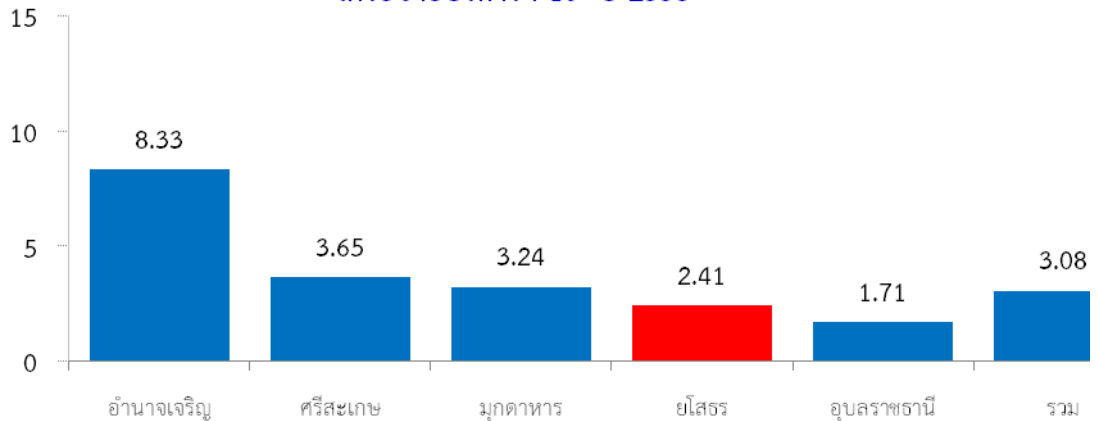
### โรคติดต่อ

จากข้อมูลการเฝ้าระวังโรค ตั้งแต่วันที่ 1 มกราคม 2555 ถึงวันที่ 31 ธันวาคม 2555 พบผู้ป่วย 4,633 ราย จาก 74 จังหวัด อัตราป่วย 7.29 ต่อประชากรแสนคน อัตราส่วนเพศหญิงต่อเพศชาย 1.01 กลุ่มอายุที่พบมากที่สุดเรียงตามลำดับ คือ กลุ่มอายุ 15-24 ปี (ร้อยละ 24.74), 25-34 ปี (ร้อยละ 14.35) และ 10-14 ปี (ร้อยละ 8.40) อาชีพส่วนใหญ่ คือ ไม่ทราบอาชีพ/ในปกครอง ร้อยละ 39.7 นักเรียน ร้อยละ 29.3 และรับจ้าง ร้อยละ 23.1 จังหวัดที่มีอัตราป่วยคนสูงสุด 5 อันดับแรก คือ ปัตตานี อัตราป่วย 68.87 ต่อประชากรแสนคน รองลงมา คือ ภูเก็ต ยะลา นราธิวาส และสมุทรสาคร อัตราป่วย 56.56, 56.21, 53.15 และ 32.19 ต่อประชากรแสนคน จังหวัดที่ไม่มีผู้ป่วย คือ จังหวัดสมุทรสงคราม สิงห์บุรี หนองบัวลำภู ภาคที่มีอัตราป่วยสูงสุดคือ ภาคใต้ อัตราป่วย 18.03 ต่อประชากรแสนคน รองลงมา คือ ภาคกลาง ภาคเหนือ และภาคตะวันออกเฉียงเหนือ อัตราป่วย 6.80, 5.59 และ 4.31 ต่อประชากรแสนคน

### เครือข่ายบริการฯ 10

ตั้งแต่วันที่ 1 มกราคม 2555 ถึงวันที่ 31 ธันวาคม 2555 พบว่า จังหวัดศรีสะเกษ มีรายงานผู้ป่วย 53 ราย รองลงมา คือ อุบลราชธานี อำนาจเจริญ และยโสธร จำนวน 31, 31 และ 13 ราย และเมื่อเปรียบเทียบอัตราป่วย พบว่า อำนาจเจริญ อัตราป่วยสูงที่สุด เท่ากับ 8.33 ต่อประชากรแสนคน *ดังรูปที่ 25*

รูปที่ 25 อัตราป่วยประชากรแสนคนโรคหัด จำแนกรายจังหวัด  
เครือข่ายบริการฯ 10 ปี 2555

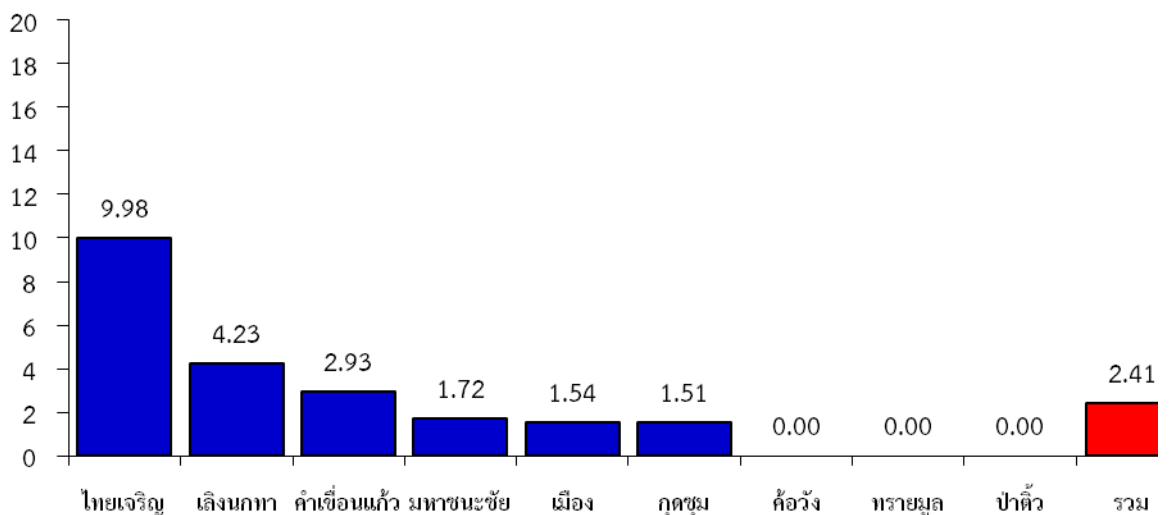


### จังหวัดยโสธร

จากการเฝ้าระวังโรคตั้งแต่วันที่ 1 มกราคม 2555 ถึงวันที่ 31 ธันวาคม 2555 กลุ่มงานควบคุมโรคติดต่อ สำนักงานสาธารณสุขจังหวัดยโสธร มีรายงานผู้ป่วยโรคหัดสะสม จำนวนทั้งสิ้น 13 ราย อัตราป่วย 2.41 ต่อประชากรแสนคน ไม่มีรายงานผู้ป่วยเสียชีวิต โดยพบผู้ป่วยเพศชาย 8 ราย เพศหญิง 5 ราย อัตราส่วนเพศชายต่อเพศหญิง เท่ากับ 1.60 กลุ่มอายุที่พบสูงสุด คือ กลุ่มอายุ 0-4 ปี จำนวน 8 ราย รองลงมา คือ กลุ่มอายุ 25-34 ปี และ 10-14 ปี จำนวน 2 และ 2 ราย ตามลำดับ อาชีพที่มีจำนวนผู้ป่วยสูงสุด คือ ในปกครอง จำนวน 8 ราย รองลงมา คือ นักเรียน จำนวน 3 ราย ตามลำดับ และพบผู้ป่วยสูงสุดในเดือนพฤษภาคม จำนวน 3 ราย

อำเภอที่มีอัตราป่วยสูงสุด คือ ไทยเจริญ อัตราป่วย 9.98 ต่อประชากรแสนคน รองลงมา คือ เลิงนกทา และคำเขื่อนแก้ว อัตราป่วย 4.23 และ 2.93 ต่อประชากรแสนคน ตามลำดับ [ดังรูปที่ 26](#) และมีแนวโน้มการระบาดของโรคสูงกว่าค่ามัธยฐาน 5 ปี ย้อนหลัง [ดังรูปที่ 27](#)

รูปที่ 26 อัตราป่วยต่อประชากรแสนคนโรคหัด จำแนกรายอำเภอ  
ปี 2555 จังหวัดยโสธร



รูปที่ 27 แสดงจำนวนผู้ป่วยโรคหัด จำแนกรายเดือน ปี 2555 เปรียบเทียบกับ baseline และ median (ปี 2550-2554) จังหวัดยโสธร



รายงานการเฝ้าระวังโรคติดต่อที่สำคัญ กลุ่มงานป้องกันควบคุมโรคติดต่อ สำนักงานสาธารณสุขจังหวัดยโสธร

ภาคผนวก

Reporting Areas	Total	<28วัน	<1ปี	1+	2+	3+	4+	5+	6+	7-9	10-14	15-24	25-34	35-44	45-54	55-64	65+ไม่ทราบ		
<b>Total</b>	<b>10</b>	<b>0</b>	<b>0</b>	<b>1</b>	<b>1</b>	<b>1</b>	<b>2</b>	<b>1</b>	<b>0</b>	<b>1</b>	<b>1</b>	<b>0</b>	<b>1</b>	<b>1</b>	<b>0</b>	<b>0</b>	<b>0</b>	<b>0</b>	
<b>Central Region</b>	<b>0</b>	<b>0</b>	<b>0</b>	<b>0</b>	<b>0</b>	<b>0</b>	<b>0</b>	<b>0</b>	<b>0</b>	<b>0</b>	<b>0</b>	<b>0</b>	<b>0</b>	<b>0</b>	<b>0</b>	<b>0</b>	<b>0</b>	<b>0</b>	<b>0</b>
<b>Zone:0</b>	<b>0</b>	<b>0</b>	<b>0</b>	<b>0</b>	<b>0</b>	<b>0</b>	<b>0</b>	<b>0</b>	<b>0</b>	<b>0</b>	<b>0</b>	<b>0</b>	<b>0</b>	<b>0</b>	<b>0</b>	<b>0</b>	<b>0</b>	<b>0</b>	<b>0</b>
Bangkok	0	0	0	0	0	0	0	0	0	0	0	0	0	0	0	0	0	0	0
<b>Zone:1</b>	<b>0</b>	<b>0</b>	<b>0</b>	<b>0</b>	<b>0</b>	<b>0</b>	<b>0</b>	<b>0</b>	<b>0</b>	<b>0</b>	<b>0</b>	<b>0</b>	<b>0</b>	<b>0</b>	<b>0</b>	<b>0</b>	<b>0</b>	<b>0</b>	<b>0</b>
Nonthaburi	0	0	0	0	0	0	0	0	0	0	0	0	0	0	0	0	0	0	0
P.Nakhon S.Ayutthaya	0	0	0	0	0	0	0	0	0	0	0	0	0	0	0	0	0	0	0
Pathum Thani	0	0	0	0	0	0	0	0	0	0	0	0	0	0	0	0	0	0	0
Saraburi	0	0	0	0	0	0	0	0	0	0	0	0	0	0	0	0	0	0	0
<b>Zone:2</b>	<b>0</b>	<b>0</b>	<b>0</b>	<b>0</b>	<b>0</b>	<b>0</b>	<b>0</b>	<b>0</b>	<b>0</b>	<b>0</b>	<b>0</b>	<b>0</b>	<b>0</b>	<b>0</b>	<b>0</b>	<b>0</b>	<b>0</b>	<b>0</b>	<b>0</b>
Ang Thong	0	0	0	0	0	0	0	0	0	0	0	0	0	0	0	0	0	0	0
Chai Nat	0	0	0	0	0	0	0	0	0	0	0	0	0	0	0	0	0	0	0
Lop Buri	0	0	0	0	0	0	0	0	0	0	0	0	0	0	0	0	0	0	0
Sing Buri	0	0	0	0	0	0	0	0	0	0	0	0	0	0	0	0	0	0	0
<b>Zone:3</b>	<b>0</b>	<b>0</b>	<b>0</b>	<b>0</b>	<b>0</b>	<b>0</b>	<b>0</b>	<b>0</b>	<b>0</b>	<b>0</b>	<b>0</b>	<b>0</b>	<b>0</b>	<b>0</b>	<b>0</b>	<b>0</b>	<b>0</b>	<b>0</b>	<b>0</b>
Chachoengsao	0	0	0	0	0	0	0	0	0	0	0	0	0	0	0	0	0	0	0
Nakhon Nayok	0	0	0	0	0	0	0	0	0	0	0	0	0	0	0	0	0	0	0
Prachin Buri	0	0	0	0	0	0	0	0	0	0	0	0	0	0	0	0	0	0	0
Sa Kaeo	0	0	0	0	0	0	0	0	0	0	0	0	0	0	0	0	0	0	0
Samut Prakan	0	0	0	0	0	0	0	0	0	0	0	0	0	0	0	0	0	0	0
<b>Zone:4</b>	<b>0</b>	<b>0</b>	<b>0</b>	<b>0</b>	<b>0</b>	<b>0</b>	<b>0</b>	<b>0</b>	<b>0</b>	<b>0</b>	<b>0</b>	<b>0</b>	<b>0</b>	<b>0</b>	<b>0</b>	<b>0</b>	<b>0</b>	<b>0</b>	<b>0</b>
Kanchanaburi	0	0	0	0	0	0	0	0	0	0	0	0	0	0	0	0	0	0	0
Nakhon Pathom	0	0	0	0	0	0	0	0	0	0	0	0	0	0	0	0	0	0	0
Ratchaburi	0	0	0	0	0	0	0	0	0	0	0	0	0	0	0	0	0	0	0
Suphan Buri	0	0	0	0	0	0	0	0	0	0	0	0	0	0	0	0	0	0	0

รายงานการเฝ้าระวังโรคติดต่อที่สำคัญ กลุ่มงานป้องกันควบคุมโรคติดต่อ สำนักงานสาธารณสุขจังหวัดยโสธร

<b>Zone:5</b>	<b>0</b>	<b>0</b>	<b>0</b>	<b>0</b>	<b>0</b>	<b>0</b>	<b>0</b>	<b>0</b>	<b>0</b>	<b>0</b>	<b>0</b>	<b>0</b>	<b>0</b>	<b>0</b>	<b>0</b>	<b>0</b>	<b>0</b>	<b>0</b>
Phetchaburi	0	0	0	0	0	0	0	0	0	0	0	0	0	0	0	0	0	0
Prachuap Khiri Khan	0	0	0	0	0	0	0	0	0	0	0	0	0	0	0	0	0	0
Samut Sakhon	0	0	0	0	0	0	0	0	0	0	0	0	0	0	0	0	0	0
Samut Songkhram	0	0	0	0	0	0	0	0	0	0	0	0	0	0	0	0	0	0
<b>Zone:9</b>	<b>0</b>	<b>0</b>	<b>0</b>	<b>0</b>	<b>0</b>	<b>0</b>	<b>0</b>	<b>0</b>	<b>0</b>	<b>0</b>	<b>0</b>	<b>0</b>	<b>0</b>	<b>0</b>	<b>0</b>	<b>0</b>	<b>0</b>	<b>0</b>
Chanthaburi	0	0	0	0	0	0	0	0	0	0	0	0	0	0	0	0	0	0
Chon Buri	0	0	0	0	0	0	0	0	0	0	0	0	0	0	0	0	0	0
Rayong	0	0	0	0	0	0	0	0	0	0	0	0	0	0	0	0	0	0
Trat	0	0	0	0	0	0	0	0	0	0	0	0	0	0	0	0	0	0
<b>South Region</b>	<b>8</b>	<b>0</b>	<b>0</b>	<b>1</b>	<b>1</b>	<b>1</b>	<b>2</b>	<b>1</b>	<b>0</b>	<b>1</b>	<b>1</b>	<b>0</b>	<b>0</b>	<b>0</b>	<b>0</b>	<b>0</b>	<b>0</b>	<b>0</b>
<b>Zone:6</b>	<b>3</b>	<b>0</b>	<b>0</b>	<b>1</b>	<b>1</b>	<b>0</b>	<b>0</b>	<b>0</b>	<b>0</b>	<b>0</b>	<b>1</b>	<b>0</b>	<b>0</b>	<b>0</b>	<b>0</b>	<b>0</b>	<b>0</b>	<b>0</b>
Chumphon	0	0	0	0	0	0	0	0	0	0	0	0	0	0	0	0	0	0
Nakhon Si Thammarat	2	0	0	1	1	0	0	0	0	0	0	0	0	0	0	0	0	0
Phatthalung	0	0	0	0	0	0	0	0	0	0	0	0	0	0	0	0	0	0
Surat Thani	1	0	0	0	0	0	0	0	0	0	1	0	0	0	0	0	0	0
<b>Zone:7</b>	<b>0</b>	<b>0</b>	<b>0</b>	<b>0</b>	<b>0</b>	<b>0</b>	<b>0</b>	<b>0</b>	<b>0</b>	<b>0</b>	<b>0</b>	<b>0</b>	<b>0</b>	<b>0</b>	<b>0</b>	<b>0</b>	<b>0</b>	<b>0</b>
Krabi	0	0	0	0	0	0	0	0	0	0	0	0	0	0	0	0	0	0
Phangnga	0	0	0	0	0	0	0	0	0	0	0	0	0	0	0	0	0	0
Phuket	0	0	0	0	0	0	0	0	0	0	0	0	0	0	0	0	0	0
Ranong	0	0	0	0	0	0	0	0	0	0	0	0	0	0	0	0	0	0
Trang	0	0	0	0	0	0	0	0	0	0	0	0	0	0	0	0	0	0
<b>Zone:8</b>	<b>5</b>	<b>0</b>	<b>0</b>	<b>0</b>	<b>0</b>	<b>1</b>	<b>2</b>	<b>1</b>	<b>0</b>	<b>1</b>	<b>0</b>	<b>0</b>	<b>0</b>	<b>0</b>	<b>0</b>	<b>0</b>	<b>0</b>	<b>0</b>
Narathiwat	0	0	0	0	0	0	0	0	0	0	0	0	0	0	0	0	0	0
Pattani	1	0	0	0	0	1	0	0	0	0	0	0	0	0	0	0	0	0
Satun	0	0	0	0	0	0	0	0	0	0	0	0	0	0	0	0	0	0
Songkhla	1	0	0	0	0	0	1	0	0	0	0	0	0	0	0	0	0	0

รายงานการเฝ้าระวังโรคติดต่อที่สำคัญ กลุ่มงานป้องกันควบคุมโรคติดต่อ สำนักงานสาธารณสุขจังหวัดยโสธร

Reported deaths by province and by age group : Thailand 2555(2012)											Diphtheria		รหัส 23					
Reporting Areas	Total	<28วัน	<1ปี	1+	2+	3+	4+	5+	6+	7-9	10-14	15-24	25-34	35-44	45-54	55-64	65+ไม่ทราบ	
Yala	3	0	0	0	0	0	1	1	0	1	0	0	0	0	0	0	0	0
<b>North-Eastern Region</b>	<b>2</b>	<b>0</b>	<b>0</b>	<b>0</b>	<b>0</b>	<b>0</b>	<b>0</b>	<b>0</b>	<b>0</b>	<b>0</b>	<b>0</b>	<b>0</b>	<b>1</b>	<b>1</b>	<b>0</b>	<b>0</b>	<b>0</b>	<b>0</b>
<b>Zone:10</b>	<b>2</b>	<b>0</b>	<b>0</b>	<b>0</b>	<b>0</b>	<b>0</b>	<b>0</b>	<b>0</b>	<b>0</b>	<b>0</b>	<b>0</b>	<b>0</b>	<b>1</b>	<b>1</b>	<b>0</b>	<b>0</b>	<b>0</b>	<b>0</b>
Bungkan	0	0	0	0	0	0	0	0	0	0	0	0	0	0	0	0	0	0
Loei	2	0	0	0	0	0	0	0	0	0	0	0	1	1	0	0	0	0
Nong Bua Lam Phu	0	0	0	0	0	0	0	0	0	0	0	0	0	0	0	0	0	0
Nong Khai	0	0	0	0	0	0	0	0	0	0	0	0	0	0	0	0	0	0
Udon Thani	0	0	0	0	0	0	0	0	0	0	0	0	0	0	0	0	0	0
<b>Zone:11</b>	<b>0</b>	<b>0</b>	<b>0</b>	<b>0</b>	<b>0</b>	<b>0</b>	<b>0</b>	<b>0</b>	<b>0</b>	<b>0</b>	<b>0</b>	<b>0</b>	<b>0</b>	<b>0</b>	<b>0</b>	<b>0</b>	<b>0</b>	<b>0</b>
Mukdahan	0	0	0	0	0	0	0	0	0	0	0	0	0	0	0	0	0	0
Nakhon Phanom	0	0	0	0	0	0	0	0	0	0	0	0	0	0	0	0	0	0
Sakon Nakhon	0	0	0	0	0	0	0	0	0	0	0	0	0	0	0	0	0	0
<b>Zone:12</b>	<b>0</b>	<b>0</b>	<b>0</b>	<b>0</b>	<b>0</b>	<b>0</b>	<b>0</b>	<b>0</b>	<b>0</b>	<b>0</b>	<b>0</b>	<b>0</b>	<b>0</b>	<b>0</b>	<b>0</b>	<b>0</b>	<b>0</b>	<b>0</b>
Kalasin	0	0	0	0	0	0	0	0	0	0	0	0	0	0	0	0	0	0
Khon Kaen	0	0	0	0	0	0	0	0	0	0	0	0	0	0	0	0	0	0
Maha Sarakham	0	0	0	0	0	0	0	0	0	0	0	0	0	0	0	0	0	0
Roi Et	0	0	0	0	0	0	0	0	0	0	0	0	0	0	0	0	0	0
<b>Zone:13</b>	<b>0</b>	<b>0</b>	<b>0</b>	<b>0</b>	<b>0</b>	<b>0</b>	<b>0</b>	<b>0</b>	<b>0</b>	<b>0</b>	<b>0</b>	<b>0</b>	<b>0</b>	<b>0</b>	<b>0</b>	<b>0</b>	<b>0</b>	<b>0</b>
Amnat Charoen	0	0	0	0	0	0	0	0	0	0	0	0	0	0	0	0	0	0
Si Sa Ket	0	0	0	0	0	0	0	0	0	0	0	0	0	0	0	0	0	0
Ubon Ratchathani	0	0	0	0	0	0	0	0	0	0	0	0	0	0	0	0	0	0
Yasothon	0	0	0	0	0	0	0	0	0	0	0	0	0	0	0	0	0	0
<b>Zone:14</b>	<b>0</b>	<b>0</b>	<b>0</b>	<b>0</b>	<b>0</b>	<b>0</b>	<b>0</b>	<b>0</b>	<b>0</b>	<b>0</b>	<b>0</b>	<b>0</b>	<b>0</b>	<b>0</b>	<b>0</b>	<b>0</b>	<b>0</b>	<b>0</b>
Buri Ram	0	0	0	0	0	0	0	0	0	0	0	0	0	0	0	0	0	0
Chaiyaphum	0	0	0	0	0	0	0	0	0	0	0	0	0	0	0	0	0	0

รายงานการเฝ้าระวังโรคติดต่อที่สำคัญ กลุ่มงานป้องกันควบคุมโรคติดต่อ สำนักงานสาธารณสุขจังหวัดยโสธร

Nakhon Ratchasima	0	0	0	0	0	0	0	0	0	0	0	0	0	0	0	0	0	0
Surin	0	0	0	0	0	0	0	0	0	0	0	0	0	0	0	0	0	0
<b>North Region</b>	<b>0</b>	<b>0</b>	<b>0</b>	<b>0</b>	<b>0</b>	<b>0</b>	<b>0</b>	<b>0</b>	<b>0</b>	<b>0</b>	<b>0</b>	<b>0</b>	<b>0</b>	<b>0</b>	<b>0</b>	<b>0</b>	<b>0</b>	<b>0</b>
<b>Zone:15</b>	<b>0</b>	<b>0</b>	<b>0</b>	<b>0</b>	<b>0</b>	<b>0</b>	<b>0</b>	<b>0</b>	<b>0</b>	<b>0</b>	<b>0</b>	<b>0</b>	<b>0</b>	<b>0</b>	<b>0</b>	<b>0</b>	<b>0</b>	<b>0</b>
Chiang Mai	0	0	0	0	0	0	0	0	0	0	0	0	0	0	0	0	0	0
Lampang	0	0	0	0	0	0	0	0	0	0	0	0	0	0	0	0	0	0
Lamphun	0	0	0	0	0	0	0	0	0	0	0	0	0	0	0	0	0	0
Mae Hong Son	0	0	0	0	0	0	0	0	0	0	0	0	0	0	0	0	0	0
<b>Zone:16</b>	<b>0</b>	<b>0</b>	<b>0</b>	<b>0</b>	<b>0</b>	<b>0</b>	<b>0</b>	<b>0</b>	<b>0</b>	<b>0</b>	<b>0</b>	<b>0</b>	<b>0</b>	<b>0</b>	<b>0</b>	<b>0</b>	<b>0</b>	<b>0</b>
Chiang Rai	0	0	0	0	0	0	0	0	0	0	0	0	0	0	0	0	0	0
Nan	0	0	0	0	0	0	0	0	0	0	0	0	0	0	0	0	0	0
Phayao	0	0	0	0	0	0	0	0	0	0	0	0	0	0	0	0	0	0
Phrae	0	0	0	0	0	0	0	0	0	0	0	0	0	0	0	0	0	0
<b>Zone:17</b>	<b>0</b>	<b>0</b>	<b>0</b>	<b>0</b>	<b>0</b>	<b>0</b>	<b>0</b>	<b>0</b>	<b>0</b>	<b>0</b>	<b>0</b>	<b>0</b>	<b>0</b>	<b>0</b>	<b>0</b>	<b>0</b>	<b>0</b>	<b>0</b>
Phetchabun	0	0	0	0	0	0	0	0	0	0	0	0	0	0	0	0	0	0
Phitsanulok	0	0	0	0	0	0	0	0	0	0	0	0	0	0	0	0	0	0
Sukhothai	0	0	0	0	0	0	0	0	0	0	0	0	0	0	0	0	0	0
Tak	0	0	0	0	0	0	0	0	0	0	0	0	0	0	0	0	0	0
Uttaradit	0	0	0	0	0	0	0	0	0	0	0	0	0	0	0	0	0	0
<b>Zone:18</b>	<b>0</b>	<b>0</b>	<b>0</b>	<b>0</b>	<b>0</b>	<b>0</b>	<b>0</b>	<b>0</b>	<b>0</b>	<b>0</b>	<b>0</b>	<b>0</b>	<b>0</b>	<b>0</b>	<b>0</b>	<b>0</b>	<b>0</b>	<b>0</b>
Kamphaeng Phet	0	0	0	0	0	0	0	0	0	0	0	0	0	0	0	0	0	0
Nakhon Sawan	0	0	0	0	0	0	0	0	0	0	0	0	0	0	0	0	0	0
Phichit	0	0	0	0	0	0	0	0	0	0	0	0	0	0	0	0	0	0
Uthai Thani	0	0	0	0	0	0	0	0	0	0	0	0	0	0	0	0	0	0

ที่มา ; Center of Epidemiological Information, Bureau of Epidemiology, Ministry of Public Health 4/1/2556