

สารบัญ

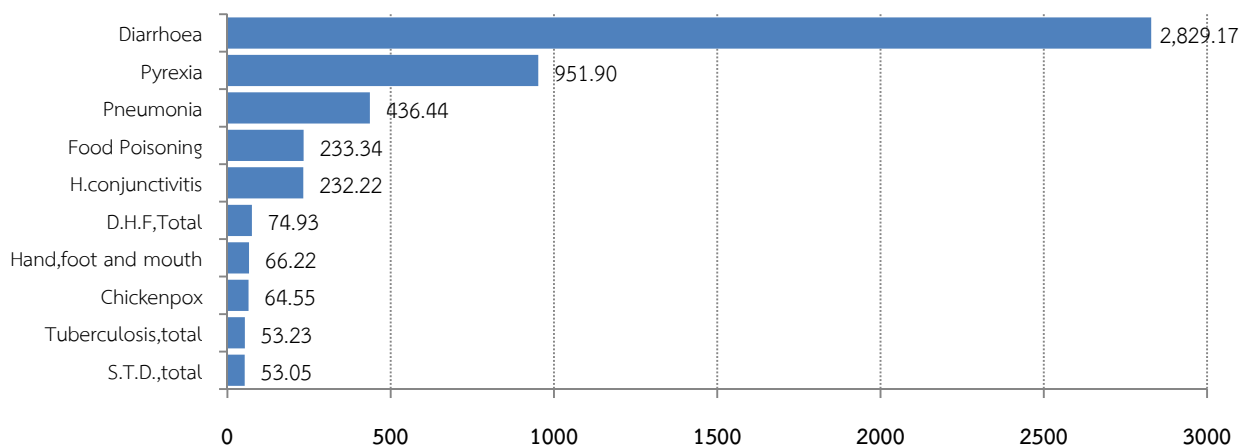
| | |
|--|------|
| | หน้า |
| สถานการณ์โรคติดต่อสำคัญที่ต้องเฝ้าระวังทางระบาดวิทยา | 1 |
| โรคอาหารเป็นพิษ | 1 |
| โรคไข้เลือดออก | 3 |
| เลปโตสไปโรสิส | 6 |
| โรคสุกใส | 8 |
| โรคปอดบวม | 10 |
| โรคเมลิออยโดสิส | 13 |
| โรคคอตีบ | 14 |
| โรคมือเท้าปาก | 15 |
| โรคหัด | 18 |

สถานการณ์โรคติดต่อสำคัญที่ต้องเฝ้าระวังทางระบาดวิทยา

สถานการณ์โรคติดต่อตามรหัสกลุ่มโรค เรียงตามลำดับ 10 อันดับแรกของจังหวัดยโสธร

ตั้งแต่วันที่ 1 มกราคม 2555 ถึงวันที่ 22 ธันวาคม 2555 กลุ่มงานควบคุมโรคติดต่อ สำนักงานสาธารณสุขจังหวัดยโสธร ได้รับรายงานผู้ป่วยโรคติดต่อที่ต้องเฝ้าระวังทางระบาดวิทยา ตามระบบรายงานผู้ป่วย รง.506 จำนวน 81 รหัสกลุ่มโรค พบว่า จำนวนผู้ป่วยเรียงตามลำดับ 10 อันดับแรกของรหัสกลุ่มโรคจังหวัดยโสธร โรคที่มีรายงานผู้ป่วยมากที่สุด คือ อูจจาระร่วง จำนวน 15,253 ราย อัตราป่วย 2,829.17 ต่อประชากรแสนคน รองลงมา คือ ไข้หรือไข้ไม่ทราบสาเหตุ จำนวน 5,132 ราย และปอดบวม จำนวน 2,395 ราย อัตราป่วย 951.90 และ 436.44 ต่อประชากรแสนคน ตามลำดับ ดังรูปที่ 1

รูปที่ 1 อัตราป่วยต่อประชากรแสนคนเรียงตามรหัสกลุ่มโรค 10 อันดับแรก ปี 2555 จังหวัดยโสธร



สถานการณ์และการเฝ้าระวังโรคติดต่อในปี 2555

โรคอาหารเป็นพิษ

ระดับประเทศ

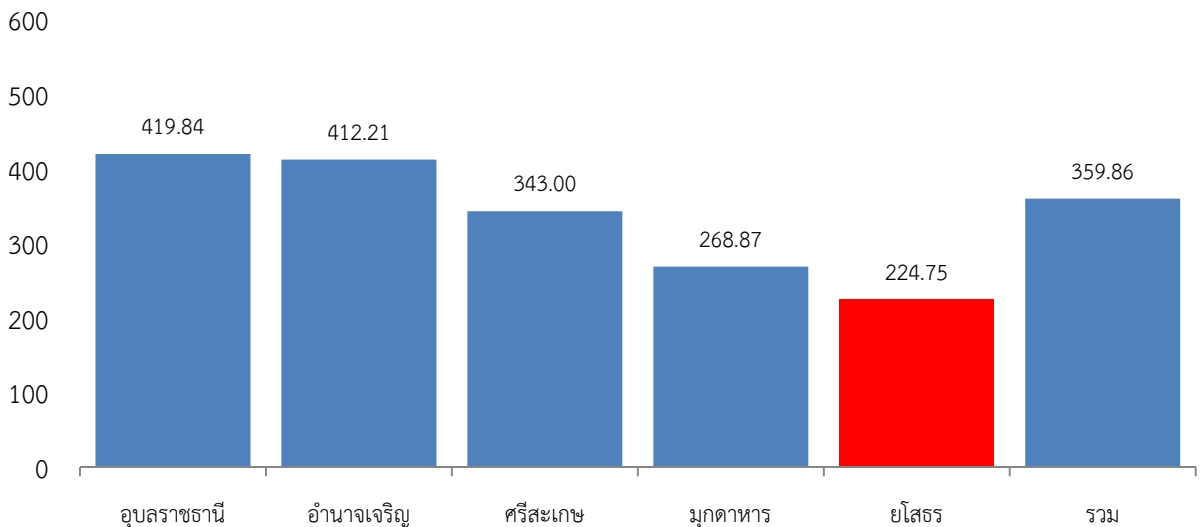
จากข้อมูลการเฝ้าระวังโรค ตั้งแต่วันที่ 1 มกราคม 2555 ถึงวันที่ 18 ธันวาคม 2555 พบผู้ป่วย 112,083 ราย จาก 77 จังหวัด อัตราป่วย 176.44 ต่อประชากร เสียชีวิต 1 ราย อัตราส่วนเพศหญิงต่อเพศชาย 1.51 กลุ่ม

อายุที่พบมากที่สุดเรียงตามลำดับ คือ อายุ 45-54 ปี (ร้อยละ 12.89), 35-44 ปี (ร้อยละ 12.29) และ 15-24 ปี (ร้อยละ 11.82) อาชีพส่วนใหญ่ คือ เกษตร ร้อยละ 28.6 ไม่ทราบอาชีพในปกครอง ร้อยละ 22.7 นักเรียน ร้อยละ 21.2 จังหวัดที่มีอัตราป่วยสูงสุด 5 อันดับแรก คือ นครพนม อุบลราชธานี อำนาจเจริญ อุตรดิตถ์ และขอนแก่น อัตราป่วย 441.99, 422.01, 413.70, 377.01 และ 365.10 ต่อประชากรแสนคน ภาคที่มีอัตราป่วยสูงสุด คือ ภาคตะวันออกเฉียงเหนือ อัตราป่วย 270.80 ต่อประชากรแสนคน รองลงมา คือ ภาคเหนือ ภาคกลาง และภาคใต้ อัตราป่วย 219.42, 108.25, และ 54.81 ต่อประชากรแสนคน ตามลำดับ

เครือข่ายบริการฯ 10

ตั้งแต่วันที่ 1 มกราคม 2555 ถึงวันที่ 18 ธันวาคม 2555 **เครือข่ายบริการฯ 10** พบว่า จังหวัดอุบลราชธานี มีรายงานผู้ป่วย 7,612 ราย รองลงมา คือ ศรีสะเกษ และอำนาจเจริญ จำนวน 4,982 และ 1,534 ราย และเมื่อเปรียบเทียบอัตราป่วย พบว่า อุบลราชธานี อัตราป่วยสูงที่สุด เท่ากับ 419.84 ต่อประชากรแสนคน *ดังรูปที่ 2*

รูปที่ 2 อัตราป่วยประชากรแสนคนโรคอาหารเป็นพิษ จำแนกรายจังหวัด เครือข่ายบริการฯ 10 ปี 2555

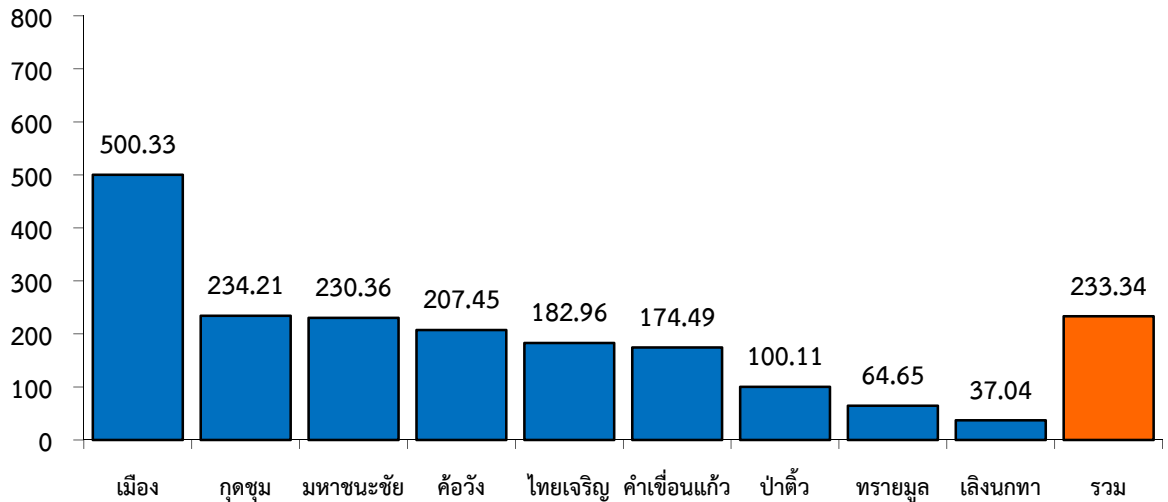


จังหวัดยโสธร

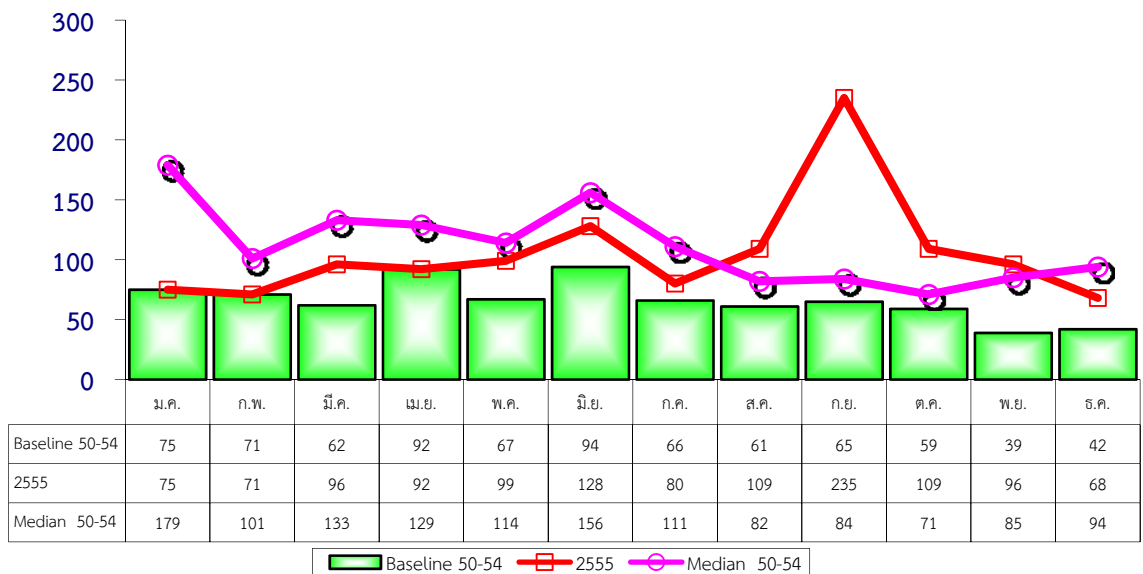
ตั้งแต่วันที่ 1 มกราคม 2555 ถึงวันที่ 22 ธันวาคม 2555 กลุ่มงานควบคุมโรคติดต่อ สำนักงานสาธารณสุขจังหวัดยโสธร ได้รับรายงานผู้ป่วยโรคอาหารเป็นพิษสะสม จำนวน 1,258 ราย อัตราป่วย 233.34 ต่อประชากรแสนคน ไม่มีรายงานผู้ป่วยเสียชีวิต โดยพบผู้ป่วยเพศหญิง 760 ราย เพศชาย 498 ราย อัตราส่วนเพศหญิงต่อเพศชาย เท่ากับ 1.53 กลุ่มอายุที่พบสูงสุด คือ กลุ่มอายุ 45-54 ปี จำนวน 189 ราย รองลงมา คือ กลุ่มอายุ 0-4 ปี และ 65 ปี ขึ้นไป จำนวน 176 และ 161 ราย ตามลำดับ อาชีพที่มีจำนวนผู้ป่วยสูงสุด คือ เกษตร จำนวน 544 ราย รองลงมา คือ นักเรียน และในปกครอง จำนวน 304 และ 224 ราย ตามลำดับ และพบผู้ป่วยสูงสุดในเดือนกันยายน จำนวน 235 ราย

อำเภอที่มีอัตราป่วยสูงสุด คือ เมือง อัตราป่วย 500.33 ต่อประชากรแสนคน รองลงมา คือ กุดชุม และมหาชนะชัย อัตราป่วย 234.21 และ 230.36 ต่อประชากรแสนคน ตามลำดับ *ดังรูปที่ 3* และสถานการณ์โรคมีแนวโน้มจะสูงมากกว่าค่ามัธยฐาน 5 ปี ย้อนหลัง *ดังรูปที่ 4*

รูปที่ 3 อัตราป่วยต่อประชากรแสนคนโรคอาหารเป็นพิษ จำแนกรายอำเภอ ปี 2555 จังหวัดยโสธร



รูปที่ 4 แสดงจำนวนผู้ป่วยโรคอาหารเป็นพิษ จำแนกรายเดือน ปี 2555 เปรียบเทียบกับ baseline และ median (ปี 2550-2554) จังหวัดยโสธร



โรคไข้เลือดออก

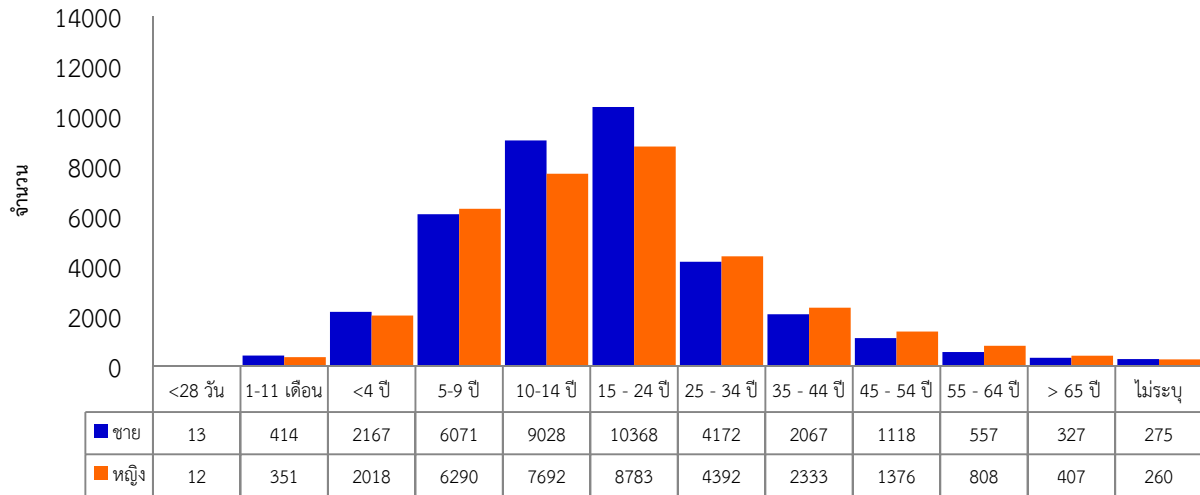
สถานการณ์โรคไข้เลือดออกระดับประเทศ

ตั้งแต่วันที่ 1 มกราคม 2555 ถึงวันที่ 18 ธันวาคม 2555 ประเทศไทยมีรายงานผู้ป่วยโรคไข้เลือดออกสะสม 71,299 ราย จาก 77 จังหวัด อัตราป่วย 112.24 ต่อประชากรแสนคน เสียชีวิต 78 ราย อัตราป่วยตาย ร้อยละ 0.11 อัตราส่วนเพศชายต่อเพศหญิง 1.05 กลุ่มอายุที่พบมากที่สุดเรียงตามลำดับ คือ อายุ 15-24 ปี (ร้อยละ 26.86) และ 10-14 ปี (ร้อยละ 23.45) ดังรูปที่ 5 อาชีพส่วนใหญ่ คือ นักเรียน ร้อยละ 53.4 ไม่ทราบอาชีพ/ในปกครอง ร้อยละ 18.2 และรับจ้าง ร้อยละ 16.2 จังหวัดที่มีอัตราป่วยสูงสุด 5 อันดับแรก คือ กระบี่

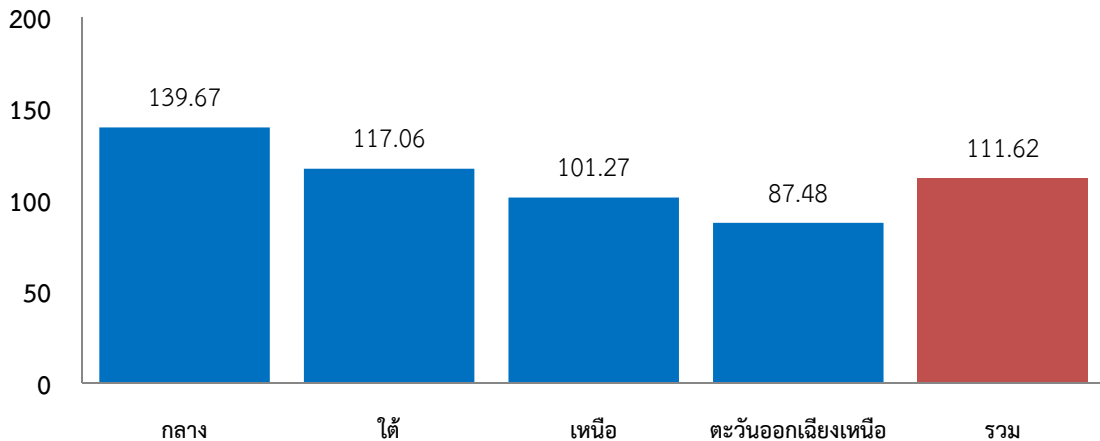
อัตราป่วย 401.82 ต่อประชากรแสนคน รองลงมา คือ ระยอง สมุทรสาคร จันทบุรี และลพบุรี อัตราป่วย 348.97, 236.07, 233.94 และ 207.83 ต่อประชากรแสนคน

ภาคที่มีอัตราป่วยสูงสุด คือ ภาคกลาง อัตราป่วย 137.29 ต่อประชากรแสนคน รองลงมา คือ ภาคใต้ ภาคเหนือ และภาคตะวันออกเฉียงเหนือ อัตราป่วย 125.34, 101.43 และ 87.80 ต่อประชากรแสนคน ตามลำดับ ดังรูปที่ 6

รูปที่ 5 จำนวนผู้ป่วยกลุ่มโรคไข้เลือดออก จำแนกตามเพศ/กลุ่มอายุ ประเทศไทย ปี 2555



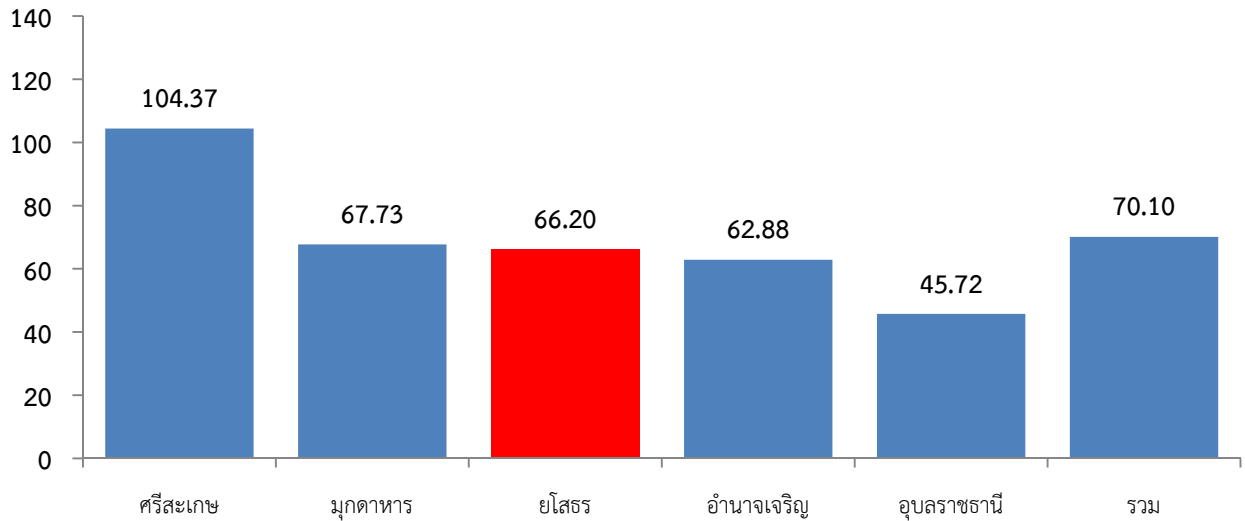
รูปที่ 6 อัตราป่วยต่อประชากรแสนคนโรคไข้เลือดออก รายภาค ประเทศไทย ปี พ.ศ.2555



สถานการณ์โรคไข้เลือดออก เครือข่ายบริการฯ 10

ตั้งแต่วันที่ 1 มกราคม 2555 ถึงวันที่ 18 ธันวาคม 2555 เครือข่ายบริการฯ 10 พบว่า จังหวัดศรีสะเกษ มีรายงานผู้ป่วย 1,516 ราย รองลงมา คือ อุบลราชธานี จำนวน 839 ราย ยโสธร จำนวน 357 ราย และ อำนาจเจริญ จำนวน 234 ราย และเมื่อเปรียบเทียบอัตราป่วย พบว่า จังหวัดศรีสะเกษ อัตราป่วยสูงสุด เท่ากับ 104.37 ต่อประชากรแสนคน ดังรูปที่ 7 และมีรายงานผู้ป่วยตายที่จังหวัดอุบลราชธานี ศรีสะเกษ และยโสธร จังหวัดละ 1 ราย

รูปที่ 7 อัตราป่วยต่อประชากรแสนคนโรคไข้เลือดออกรายจังหวัด
เครือข่ายบริการฯ 10 ปี พ.ศ.2555



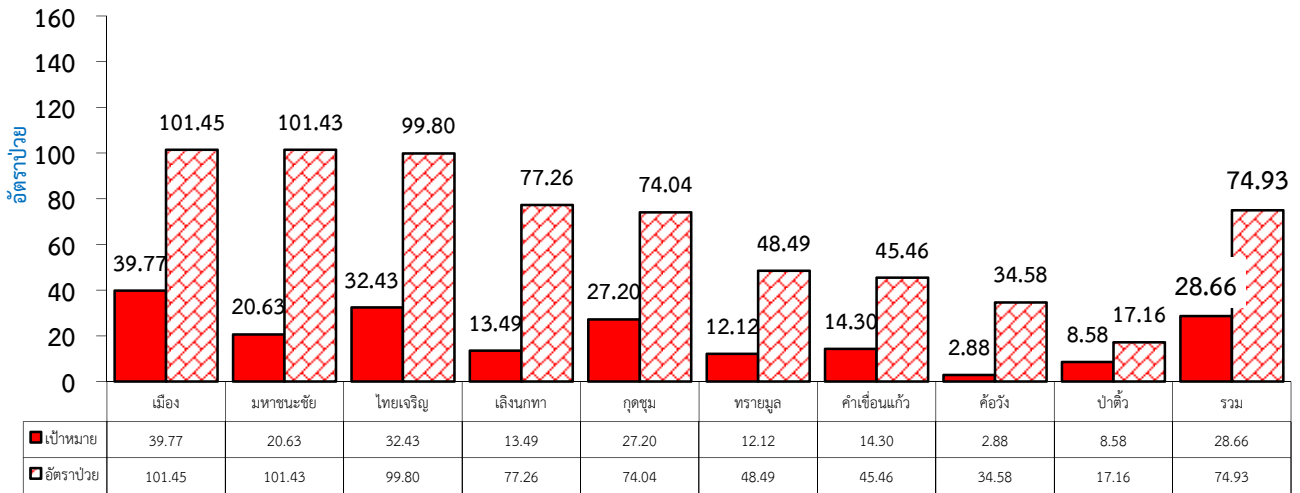
สถานการณ์โรคไข้เลือดออกจังหวัดยโสธร

ตั้งแต่วันที่ 1 มกราคม 2555 ถึงวันที่ 22 ธันวาคม 2555 กลุ่มงานควบคุมโรคติดต่อ สำนักงานสาธารณสุขจังหวัดยโสธร ได้รับรายงานผู้ป่วยโรคไข้เลือดออกสะสม จำนวนทั้งสิ้น 404 ราย อัตราป่วย 74.93 ต่อประชากรแสนคน มีรายงานผู้เสียชีวิต 1 ราย อัตราผู้ป่วยตาย ร้อยละ 0.24 โดยพบผู้ป่วยเพศชาย 221 ราย เพศหญิง 183 ราย อัตราส่วนเพศชายต่อเพศหญิง เท่ากับ 1.21 กลุ่มอายุที่พบสูงสุด คือ กลุ่มอายุ 10-14 ปี จำนวน 143 ราย รองลงมา คือ กลุ่มอายุ 15-24 ปี และ 5-9 ปี จำนวน 122 และ 90 ราย ตามลำดับ

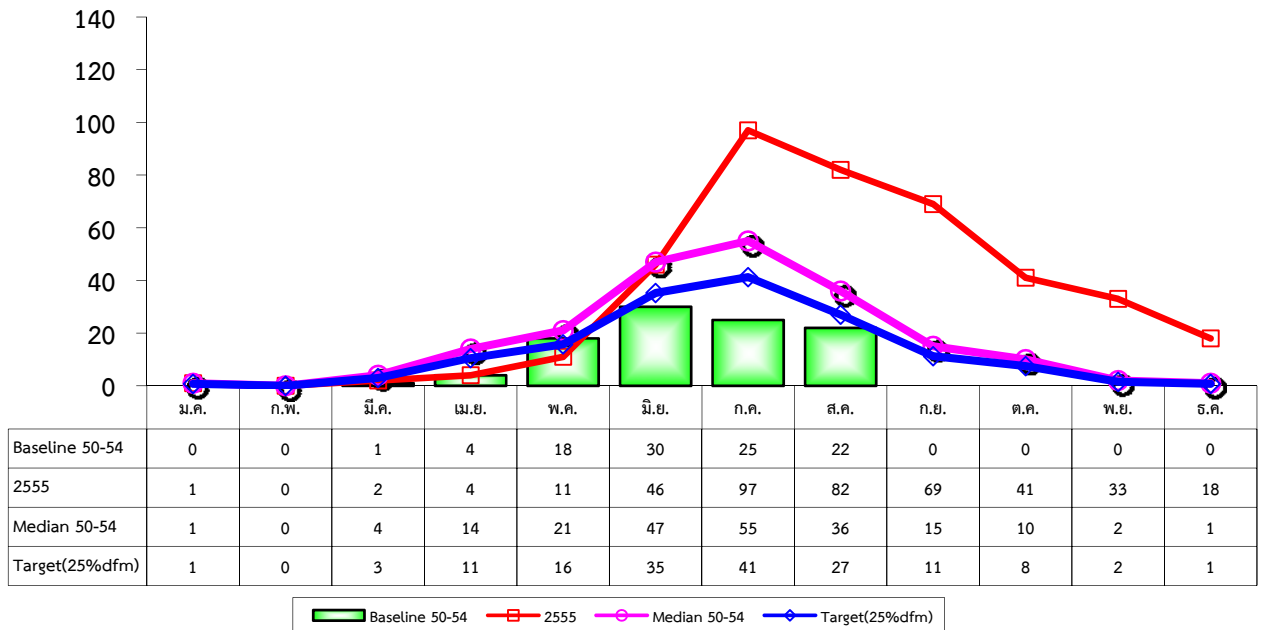
อาชีพที่มีจำนวนผู้ป่วยสูงสุด คือ นักเรียน จำนวน 327 ราย รองลงมา คือ รับจ้าง และในปกครอง จำนวน 28 และ 24 ราย ตามลำดับ โดยพบผู้ป่วยสูงสุดในเดือนกรกฎาคม จำนวน 98 ราย

อำเภอที่มีอัตราป่วยสูงสุด คือ เมือง อัตราป่วย 101.45 ต่อประชากรแสนคน รองลงมา คือ มหาชนะชัย และไทยเจริญ อัตราป่วย 101.43 และ 99.8 ต่อประชากรแสนคน ตามลำดับ ดังรูปที่ 8 จากสถานการณ์โรคพบว่า [จำนวนผู้ป่วยสูงกว่าเป้าหมายเกณฑ์ชี้วัด](#) ดังรูปที่ 9

รูปที่ 8 อัตราป่วยต่อประชากรแสนคนโรคไข้เลือดออกเปรียบเทียบเป้าหมาย
จำแนกรายอำเภอ จังหวัดยโสธร ปี พ.ศ.2555



รูปที่ 9 แสดงจำนวนผู้ป่วยโรคไข้เลือดออก รายเดือน จังหวัดยโสธร ปี พ.ศ.2555
เปรียบเทียบกับ Baseline, Target และ Median



เลปโตสไปโรสิส

ระดับประเทศ

ข้อมูลการเฝ้าระวังโรค ตั้งแต่วันที่ 1 มกราคม 2555 ถึงวันที่ 18 ธันวาคม 2555 พบผู้ป่วย 3,836 ราย จาก 74 จังหวัด อัตราป่วย 6.04 ต่อประชากรแสนคน เสียชีวิต 54 ราย อัตราป่วยตาย ร้อยละ 1.41 อัตราส่วนเพศชายต่อเพศหญิง เท่ากับ 3.84 กลุ่มอายุที่พบมากที่สุดเรียงตามลำดับ คือ อายุ 35-44 ปี (ร้อยละ 21.19), 45-54 ปี (ร้อยละ 20.13) และ 25-34 ปี (ร้อยละ 14.86) อาชีพส่วนใหญ่ คือ เกษตร ร้อยละ 59.2 รับจ้าง ร้อยละ 19.6 และนักเรียน ร้อยละ 9.9 จังหวัดที่มีอัตราป่วยสูงสุด 5 อันดับแรก คือ ระนอง ศรีสะเกษ สุรินทร์ พังงา

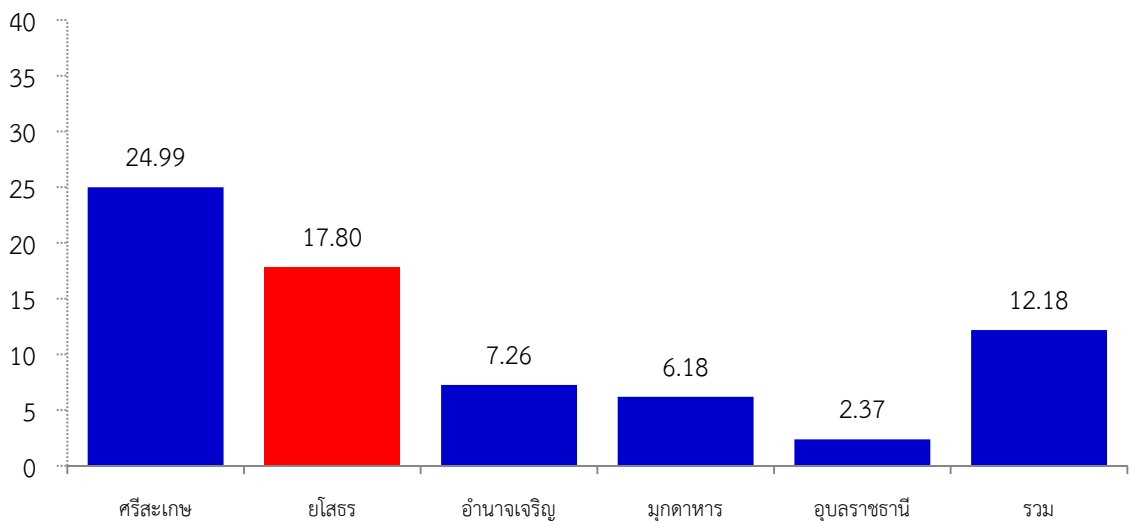
และเลย อัตราป่วย 210.17, 25.10, 21.99, 19.87 และ 19.17 ต่อประชากรแสนคน ตามลำดับ จังหวัดที่ไม่มีผู้ป่วย คือ จังหวัดสมุทรปราการ นนทบุรี และปทุมธานี

ภาคที่มีอัตราป่วยสูงสุด คือ ภาคใต้ อัตราป่วย 10.88 ต่อประชากรแสนคน รองลงมา คือ ภาคตะวันออกเฉียงเหนือ ภาคเหนือ และภาคกลาง อัตราป่วย 10.31, 4.50 และ 0.61 ต่อประชากรแสนคน ตามลำดับ

เครือข่ายบริการฯ 10

ตั้งแต่วันที่ 1 มกราคม 2555 ถึงวันที่ 18 ธันวาคม 2555 พบว่า จังหวัดศรีสะเกษ มีรายงานผู้ป่วย 363 ราย รองลงมา คือ ยโสธร จำนวน 96 ราย อุบลราชธานี จำนวน 43 ราย และอำนาจเจริญ จำนวน 27 ราย และเมื่อเปรียบเทียบอัตราป่วย พบว่า จังหวัดศรีสะเกษ อัตราป่วยสูงสุด เท่ากับ 24.99 ต่อประชากรแสนคน ดังรูปที่ 10 และมีผู้ป่วยเสียชีวิตที่จังหวัดศรีสะเกษ จำนวน 8 ราย และจังหวัดอุบลราชธานี จำนวน 1 ราย

รูปที่ 10 อัตราป่วยประชากรแสนคนโรคเลปโตสไปโรสิส จำแนกรายจังหวัด เครือข่ายบริการฯ 10 ปี 2555

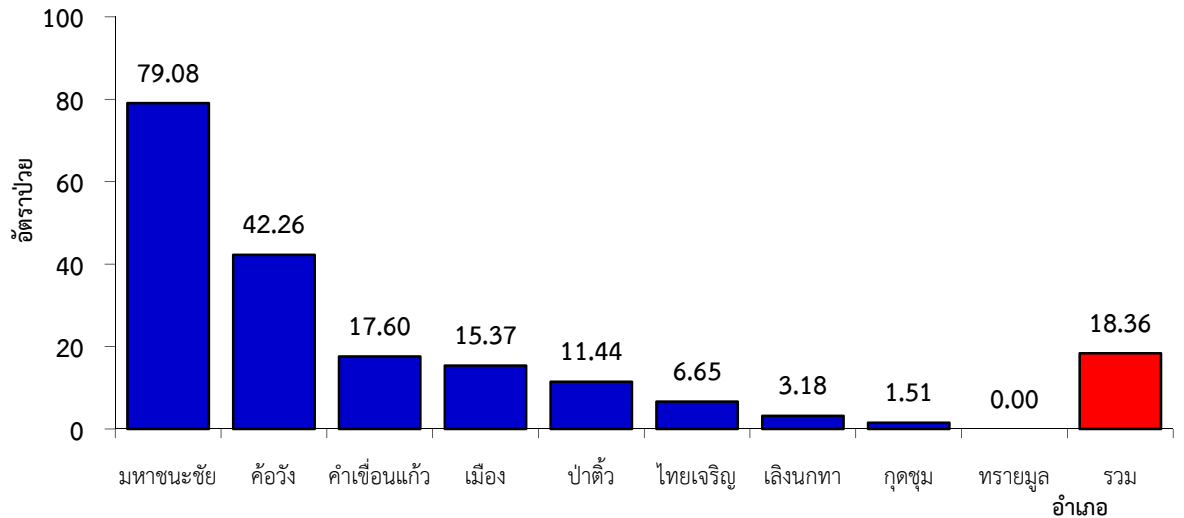


จังหวัดยโสธร

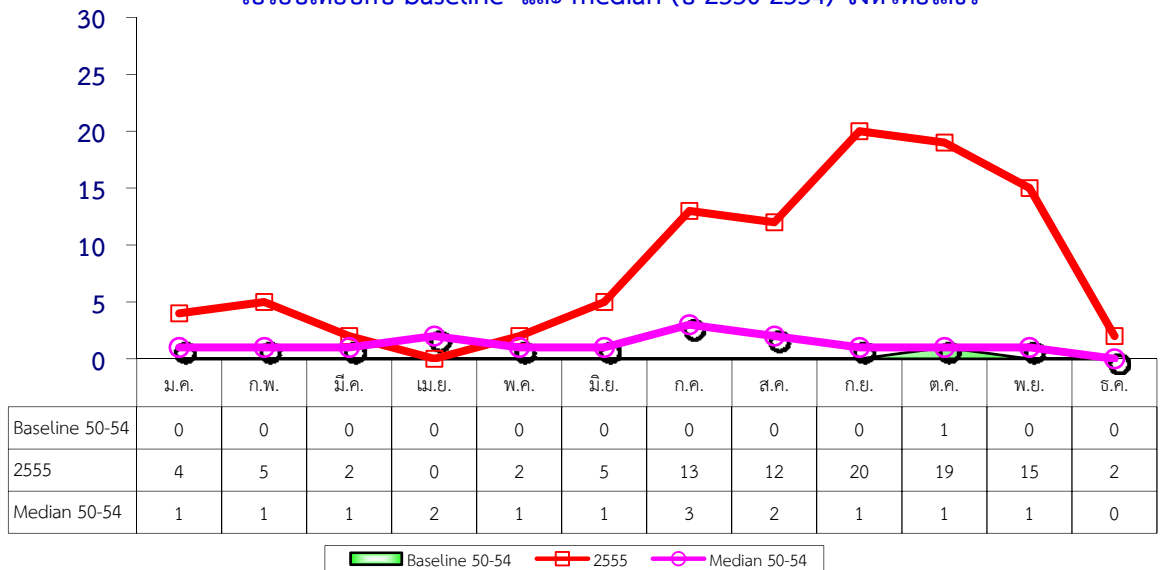
ตั้งแต่วันที่ 1 มกราคม 2555 ถึงวันที่ 22 ธันวาคม 2555 กลุ่มงานควบคุมโรคติดต่อ สำนักงานสาธารณสุขจังหวัดยโสธร ได้รับรายงานผู้ป่วยโรคเลปโตสไปโรสิสสะสม จำนวน 99 ราย อัตราป่วย 18.36 ต่อประชากรแสนคน ไม่มีรายงานผู้ป่วยเสียชีวิต โดยพบผู้ป่วยเพศชาย 84 ราย เพศหญิง 15 ราย อัตราส่วนเพศชายต่อเพศหญิง เท่ากับ 5.60 กลุ่มอายุที่พบสูงสุด คือ กลุ่มอายุ 45-54 ปี จำนวน 28 ราย รองลงมา คือ กลุ่มอายุ 55-64 ปี และ 35-44 ปี จำนวน 20 และ 18 ราย ตามลำดับ อาชีพที่มีจำนวนผู้ป่วยสูงสุด คือ เกษตร จำนวน 74 ราย รองลงมา คือ รับจ้าง และนักเรียน จำนวน 14 และ 5 ราย ตามลำดับ และพบผู้ป่วยสูงสุดในเดือนกันยายน จำนวน 20 ราย

อำเภอที่มีอัตราป่วยสูงสุด คือ มหาชนะชัย อัตราป่วย 79.08 ต่อประชากรแสนคน รองลงมา คือ ค้อวัง และคำชะโนด อัตราป่วย 42.26 และ 17.6 ต่อประชากรแสนคน ตามลำดับ ดังรูปที่ 11 และมีแนวโน้มการระบาดของโรคสูงกว่าค่ามัธยฐาน 5 ปี ย้อนหลัง ดังรูปที่ 12

รูปที่ 11 อัตราป่วยต่อประชากรแสนคนโรคเลปโตสไปริสสายอำเภอ จังหวัดยโสธร ปี พ.ศ.2555



รูปที่ 12 แสดงจำนวนผู้ป่วยโรคเลปโตสไปริสสัปดาห์ รายเดือน ปี 2555 เปรียบเทียบกับ baseline และ median (ปี 2550-2554) จังหวัดยโสธร



โรคสุกใส

ระดับประเทศ

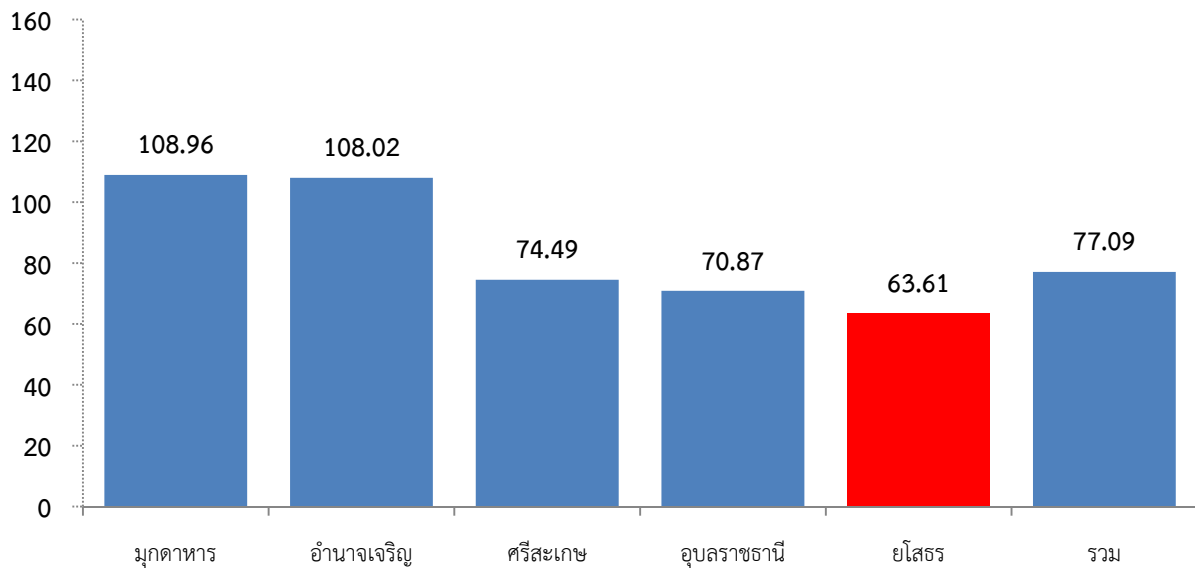
ข้อมูลการเฝ้าระวังโรค ตั้งแต่วันที่ 1 มกราคม ถึงวันที่ 18 ธันวาคม 2555 พบผู้ป่วย 53,670 ราย จาก 77 จังหวัด อัตราป่วย 84.49 ต่อประชากรแสนคน เสียชีวิต 1 ราย อัตราส่วนเพศหญิงต่อเพศชาย 1.02 กลุ่มอายุที่พบมากที่สุดเรียงตามลำดับ คือ อายุ 10-14 ปี (ร้อยละ 15.41) รองลงมา คือ 15-24 ปี (ร้อยละ 14.73) และ 7-9 ปี (ร้อยละ 13.44) อาชีพส่วนใหญ่ คือ นักเรียน ร้อยละ 41.9 ไม่ทราบอาชีพ/ในปกครอง ร้อยละ 35.8 และรับจ้าง ร้อยละ 11.9 จังหวัดที่มีอัตราป่วยสูงสุด 5 อันดับแรก คือ แม่ฮ่องสอน อัตราป่วย 278.28 ต่อประชากรแสนคน รองลงมา คือ ภูเก็ต เชียงราย ลำพูน เชียงใหม่ อัตราป่วย 243.52, 198.34, 183.10 และ 170.53 ต่อ

ประชากรแสนคน ภาคที่มีอัตราป่วยสูงสุด คือ ภาคเหนือ อัตราป่วย 122.39 ต่อประชากรแสนคน รองลงมา คือ ภาคใต้ ภาคตะวันออกเฉียงเหนือ และภาคกลาง อัตราป่วย 108.00, 71.45 และ 67.09 ต่อประชากรแสนคน ตามลำดับ

เครือข่ายบริการฯ 10

ตั้งแต่วันที่ 1 มกราคม 2555 ถึงวันที่ 18 ธันวาคม 2555 พบว่า จังหวัดอุบลราชธานี มีรายงานผู้ป่วย 1,285 ราย รองลงมา คือ ศรีสะเกษ อำนาจเจริญ และมุกดาหาร จำนวน 1,082, 402 และ 370 ราย และเมื่อเปรียบเทียบอัตราป่วย พบว่า จังหวัดมุกดาหาร อัตราป่วยสูงสุด เท่ากับ 108.96 ต่อประชากรแสนคน ดังรูปที่ 13

รูปที่ 13 อัตราป่วยประชากรแสนคนโรคสுகไส จำแนกรายจังหวัด เครือข่ายบริการฯ 10 ปี 2555

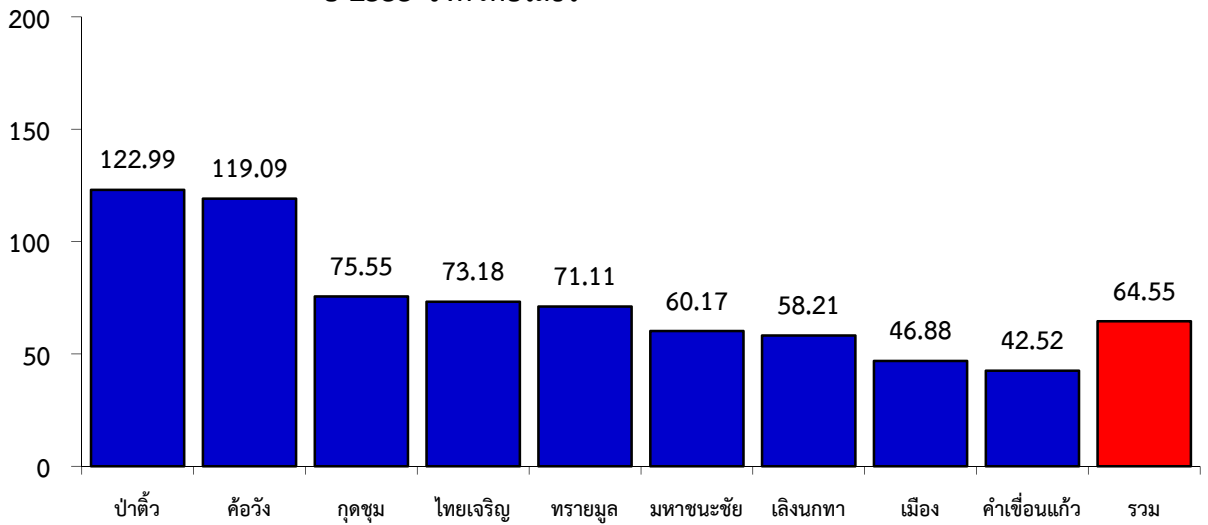


จังหวัดยโสธร

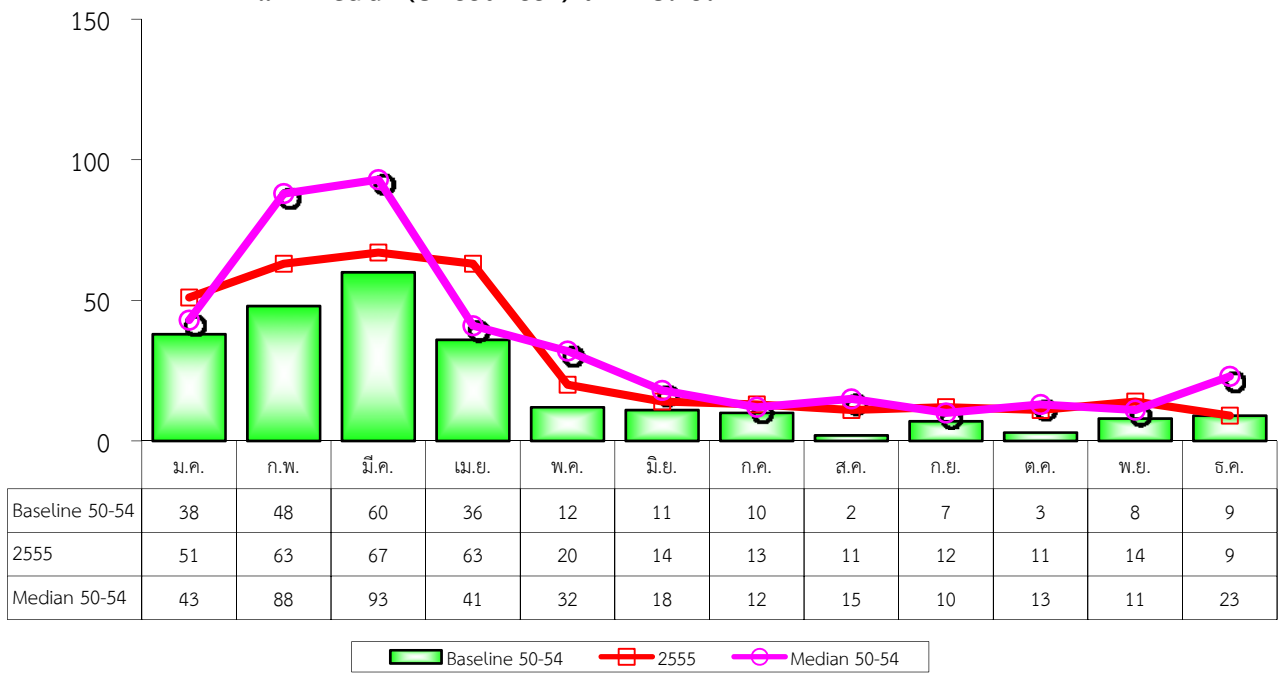
ตั้งแต่วันที่ 1 มกราคม 2555 ถึงวันที่ 22 ธันวาคม 2555 กลุ่มงานควบคุมโรคติดต่อ สำนักงานสาธารณสุขจังหวัดยโสธร ได้รับรายงานผู้ป่วยโรคสுகไสสะสม จำนวน 348 ราย อัตราป่วย 64.55 ต่อประชากรแสนคน ไม่มีรายงานผู้ป่วยเสียชีวิต โดยพบผู้ป่วยเพศชาย 183 ราย เพศหญิง 165 ราย อัตราส่วนเพศชายต่อเพศหญิง เท่ากับ 1.11 กลุ่มอายุที่พบสูงสุด คือ กลุ่มอายุ 5-9 ปี จำนวน 99 ราย รองลงมา คือ กลุ่มอายุ 10-14 ปี และ 0-4 ปี จำนวน 79 และ 76 ราย ตามลำดับ อาชีพที่มีจำนวนผู้ป่วยสูงสุด คือ นักเรียน จำนวน 203 ราย รองลงมา คือ ในปกครอง และเกษตรกร จำนวน 87 และ 38 ราย ตามลำดับ โดยพบผู้ป่วยสูงสุดในเดือนมีนาคม จำนวน 69 ราย

อำเภอที่มีอัตราป่วยสูงสุด คือ ป่าดิว อัตราป่วย 122.99 ต่อประชากรแสนคน รองลงมา คือ ค้อวัง และ กุดชุม อัตราป่วย 119.09 และ 75.55 ต่อประชากรแสนคน ตามลำดับ ดังรูปที่ 14 และมีแนวโน้มการระบาดของโรคสูงกว่าค่ามัธยฐาน 5 ปี ย้อนหลัง ดังรูปที่ 15

รูปที่ 14 อัตราป่วยต่อประชากรแสนคนโรคสுகไส จำแนกรายอำเภอ ปี 2555 จังหวัดโสธร



รูปที่ 15 แสดงจำนวนผู้ป่วยโรคสுகไส จำแนกรายเดือน ปี 2555 เปรียบเทียบกับ baseline และ median (ปี 2550-2554) จังหวัดโสธร



โรคปอดบวม

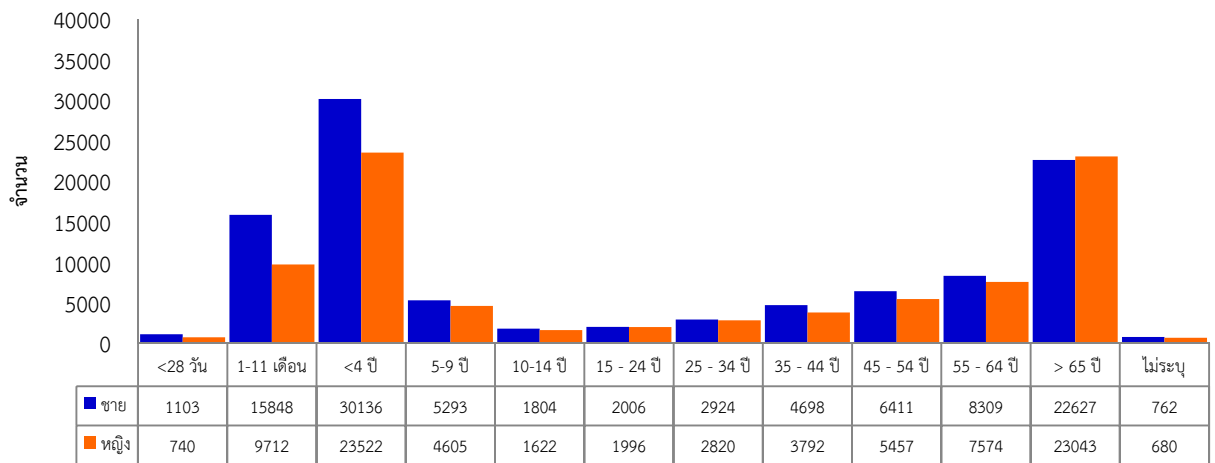
ระดับประเทศ

ข้อมูลการเฝ้าระวังโรค ตั้งแต่วันที่ 1 มกราคม 2555 ถึงวันที่ 18 ธันวาคม 2555 พบผู้ป่วย 187,485 ราย จาก 77 จังหวัด อัตราป่วย 295.14 ต่อประชากรแสนคน เสียชีวิต 1,219 ราย อัตราป่วยตาย ร้อยละ 0.65 อัตราส่วนเพศชายต่อเพศหญิง 1.19 กลุ่มอายุที่พบมากที่สุดเรียงตามลำดับ คือ อายุมากกว่า 65 ปี (ร้อยละ

24.36), 1 ปี (ร้อยละ 12.10) และ 55-64 ปี (ร้อยละ 8.47) **ดังรูปที่ 16** อาชีพส่วนใหญ่ คือ ไม่ทราบอาชีพ/ในปกครอง ร้อยละ 49.8 เกษตร ร้อยละ 18.2 และรับจ้าง ร้อยละ 10.7 จังหวัดที่มีอัตราป่วยสูงสุด 5 อันดับแรก คือ แม่ฮ่องสอน อัตราป่วย 743.03 ต่อประชากรแสนคน รองลงมา คือ อ่างทอง ตาก ฉะเชิงเทรา และ เชียงราย อัตราป่วย 580.39, 579.80, 575.80 และ 537.44 ต่อประชากรแสนคน

ภาคที่มีอัตราป่วยสูงสุด คือ ภาคเหนือ อัตราป่วย 372.23 ต่อประชากรแสนคน รองลงมา คือ ภาคตะวันออกเฉียงเหนือ ภาคใต้ และภาคกลาง อัตราป่วย 312.79, 280.97 และ 240.94 ต่อประชากรแสนคน ตามลำดับ

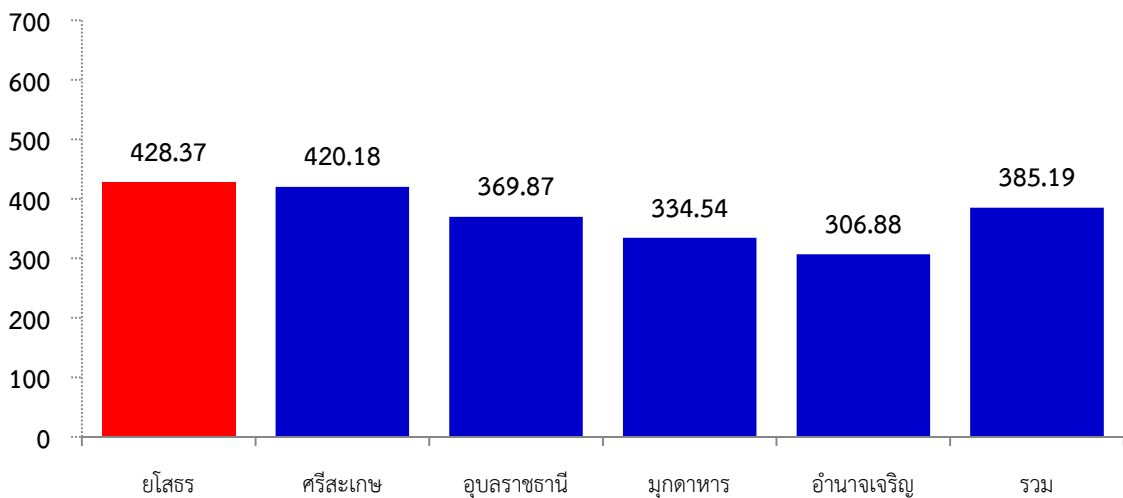
รูปที่ 16 จำนวนผู้ป่วยโรคปอดบวม จำแนกตามเพศ/กลุ่มอายุ ประเทศไทย ปี 2555



เครือข่ายบริการฯ 10

ตั้งแต่วันที่ 1 มกราคม 2555 ถึงวันที่ 18 ธันวาคม 2555 พบว่า จังหวัดอุบลราชธานี มีรายงานผู้ป่วย 6,706 ราย รองลงมา คือ ศรีสะเกษ ยโสธร และอำนาจเจริญ จำนวน 6,103, 2,310 และ 1,142 ราย และเมื่อเปรียบเทียบอัตราป่วย พบว่า จังหวัดยโสธร อัตราป่วยสูงสุด เท่ากับ 428.37 ต่อประชากรแสนคน **ดังรูปที่ 17**

รูปที่ 17 อัตราป่วยประชากรแสนคนโรคปอดบวม จำแนกรายจังหวัด เครือข่ายบริการฯ 10 ปี 2555

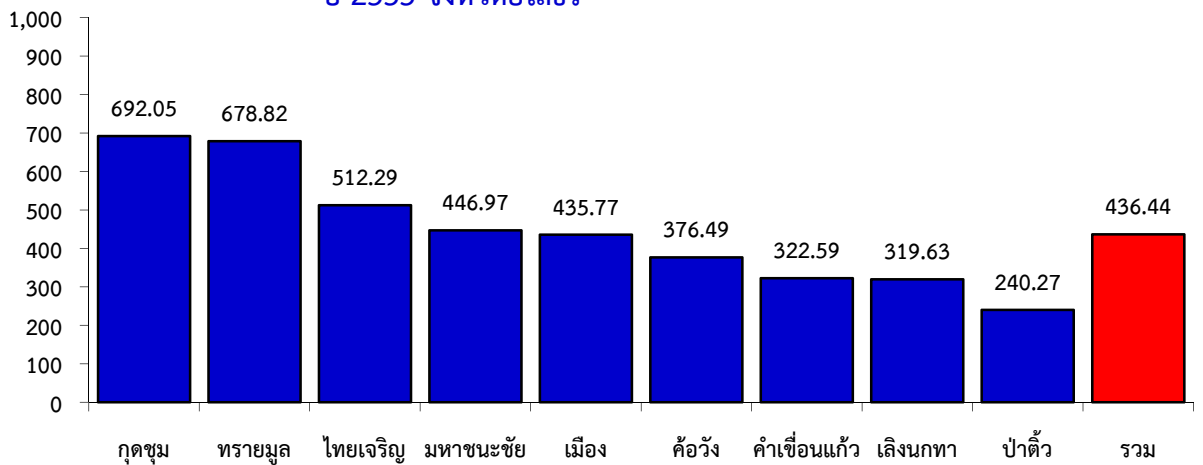


จังหวัดยโสธร

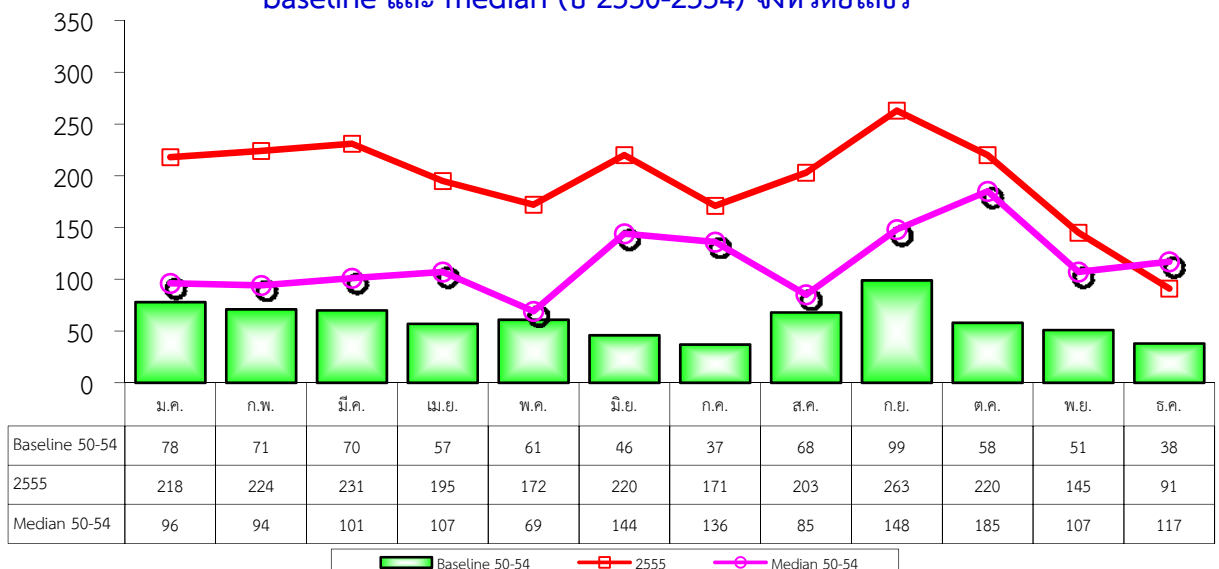
ตั้งแต่วันที่ 1 มกราคม 2555 ถึงวันที่ 22 ธันวาคม 2555 กลุ่มงานควบคุมโรคติดต่อ สำนักงานสาธารณสุขจังหวัดยโสธร มีรายงานผู้ป่วยโรคปอดบวมสะสม จำนวน 2,353 ราย อัตราป่วย 436.44 ต่อประชากรแสนคน ไม่มีรายงานผู้ป่วยเสียชีวิต โดยพบผู้ป่วยเพศชาย 1,298 ราย เพศหญิง 1,097 ราย อัตราส่วนเพศชายต่อเพศหญิง เท่ากับ 1.18 กลุ่มอายุที่พบสูงสุด คือ กลุ่มอายุ 65 ปี ขึ้นไป จำนวน 825 ราย รองลงมา คือ กลุ่มอายุ 0-4 ปี และ 55-64 ปี จำนวน 773 และ 268 ราย ตามลำดับ อาชีพที่มีจำนวนผู้ป่วยสูงสุด คือ เกษตร จำนวน 891 ราย รองลงมา คือ ในปกครอง และนักเรียน จำนวน 742 และ 384 ราย ตามลำดับ และพบผู้ป่วยสูงสุดในเดือนกันยายน จำนวน 270 ราย

อำเภอที่มีอัตราป่วยสูงสุด คือ กุดชุม อัตราป่วย 692.05 ต่อประชากรแสนคน รองลงมา คือ ทรายมูล และไทยเจริญ อัตราป่วย 678.82 และ 512.29 ต่อประชากรแสนคน *ดังรูปที่ 18* และมีแนวโน้มการระบาดของโรคสูงกว่าค่ามัธยฐาน 5 ปี ย้อนหลัง *ดังรูปที่ 19*

รูปที่ 18 อัตราป่วยต่อประชากรแสนคนโรคปอดบวม จำแนกรายอำเภอ ปี 2555 จังหวัดยโสธร



รูปที่ 19 แสดงจำนวนผู้ป่วยโรคปอดบวม จำแนกรายเดือน ปี 2555 เปรียบเทียบกับ baseline และ median (ปี 2550-2554) จังหวัดยโสธร



โรคเมลิออยโดสิส

ระดับประเทศ

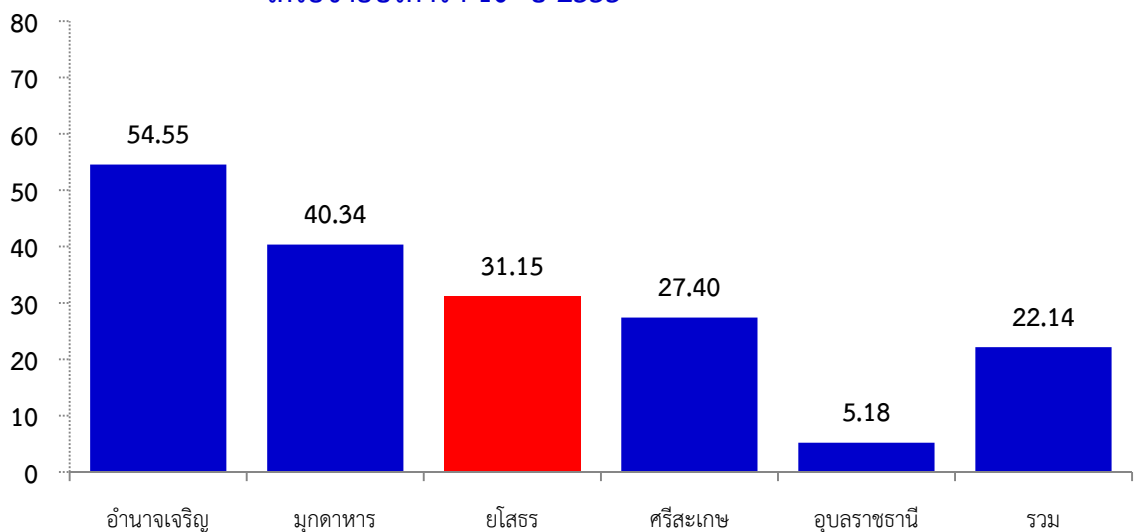
ข้อมูลการเฝ้าระวังโรค ตั้งแต่วันที่ 1 มกราคม 2555 ถึงวันที่ 18 ธันวาคม 2555 พบผู้ป่วย 3,914 ราย จาก 67 จังหวัด อัตราป่วย 6.16 ต่อประชากรแสนคน เสียชีวิต 13 ราย อัตราป่วยตาย ร้อยละ 0.33 อัตราส่วนเพศชายต่อเพศหญิง 1.69 กลุ่มอายุที่พบมากที่สุดเรียงตามลำดับ คือ อายุ 55-64 ปี (ร้อยละ 24.07), 45-54 ปี (ร้อยละ 21.46) และอายุมากกว่า 65 ปี (ร้อยละ 21.05) อาชีพส่วนใหญ่ คือ เกษตร ร้อยละ 57.8 รับจ้าง ร้อยละ 14.3 และไม่ทราบอาชีพ/ในปกครอง ร้อยละ 10.2 จังหวัดที่มีอัตราป่วยสูงสุด 5 อันดับแรก คือ อำนาจเจริญ มุกดาหาร ยโสธร อุตรธานี และร้อยเอ็ด อัตราป่วย 54.75, 40.53, 31.16, 30.67 และ 30.58 ต่อประชากรแสนคน ตามลำดับ

ภาคที่มีอัตราป่วยสูงสุด คือ ภาคตะวันออกเฉียงเหนือ อัตราป่วย 15.89 ต่อประชากรแสนคน รองลงมา คือ ภาคเหนือ ภาคกลาง และภาคใต้ อัตราป่วย 2.17, 0.84 และ 0.71 ต่อประชากรแสนคน ตามลำดับ

เครือข่ายบริการฯ 10

ตั้งแต่วันที่ 1 มกราคม 2555 ถึงวันที่ 18 ธันวาคม 2555 พบว่า จังหวัดศรีสะเกษ มีรายงานผู้ป่วย 398 ราย รองลงมา คือ อำนาจเจริญ ยโสธร และมุกดาหาร จำนวน 203, 168 และ 137 ราย และเมื่อเปรียบเทียบอัตราป่วย พบว่า อำนาจเจริญ อัตราป่วยสูงสุด เท่ากับ 54.55 ต่อประชากรแสนคน ดังรูปที่ 20

รูปที่ 20 อัตราป่วยประชากรแสนคนโรคเมลิออยโดสิส จำแนกรายจังหวัด เครือข่ายบริการฯ 10 ปี 2555

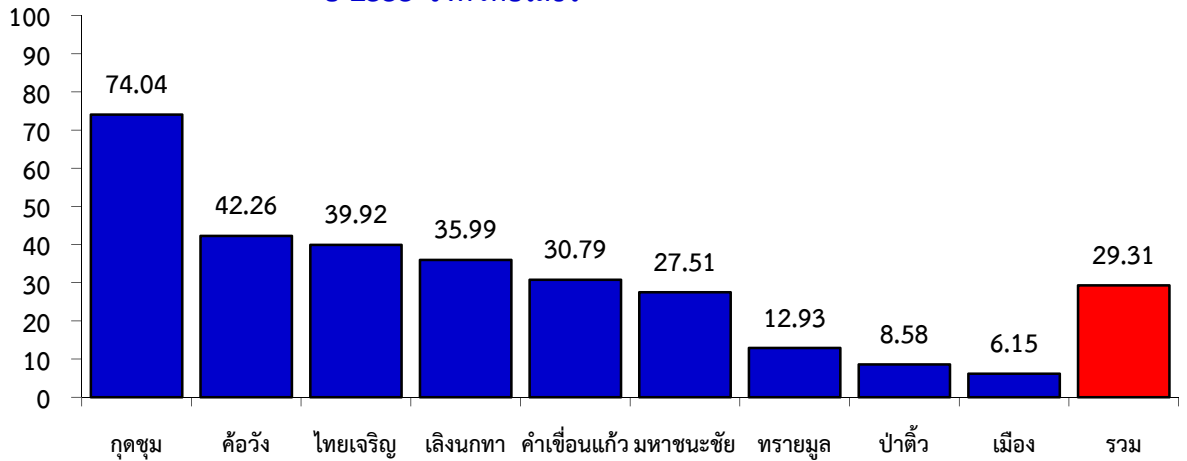


จังหวัดยโสธร

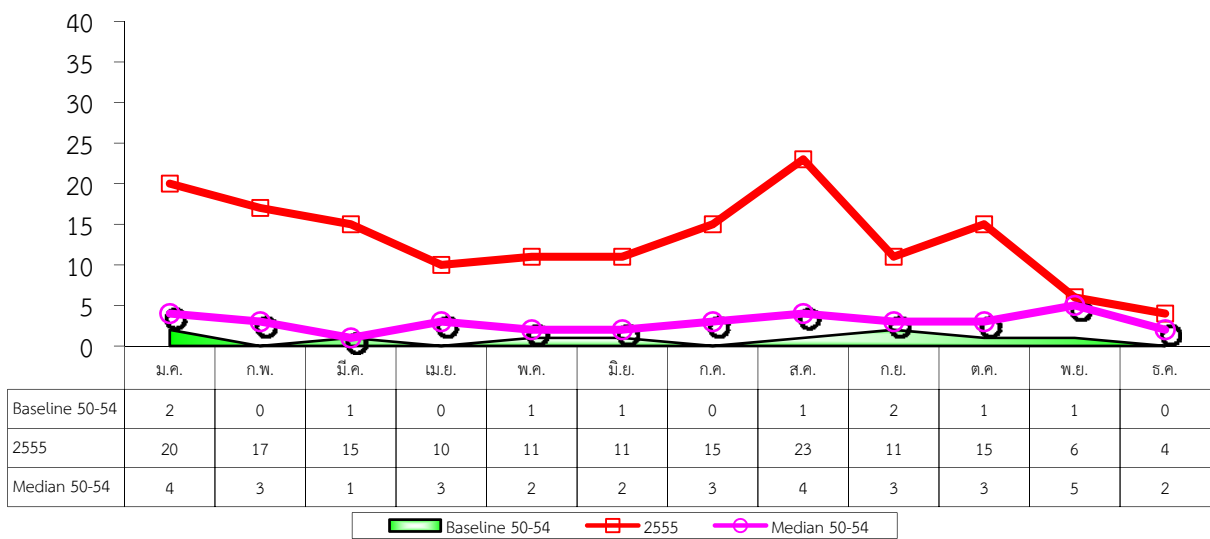
ตั้งแต่วันที่ 1 มกราคม 2555 ถึงวันที่ 9 ธันวาคม 2555 กลุ่มงานควบคุมโรคติดต่อ สำนักงานสาธารณสุขจังหวัดยโสธร มีรายงานผู้ป่วยโรคเมลิออยโดสิสสะสม จำนวนทั้งสิ้น 158 ราย อัตราป่วย 29.31 ต่อประชากรแสนคน ไม่มีรายงานผู้ป่วยเสียชีวิต โดยพบผู้ป่วยเพศชาย 91 ราย เพศหญิง 67 ราย อัตราส่วนเพศชายต่อเพศหญิง เท่ากับ 1.36 กลุ่มอายุที่พบสูงสุด คือ กลุ่มอายุ 55-64 ปี จำนวน 47 ราย รองลงมา คือ กลุ่มอายุ 65 ปี ขึ้นไป และ 45-54 ปี จำนวน 37 และ 34 ราย ตามลำดับ อาชีพที่มีจำนวนผู้ป่วยสูงสุด คือ เกษตร จำนวน 123 ราย รองลงมา คือ รับจ้าง และนักเรียน จำนวน 21 และ 13 ราย ตามลำดับ และพบผู้ป่วยสูงสุดในเดือนสิงหาคม จำนวน 25 ราย

อำเภอที่มีอัตราป่วยสูงสุด คือ กุดชุม อัตรाप่วย 74.04 ต่อประชากรแสนคน รองลงมา คือ ค้อวัง และ ไทยเจริญ อัตรाप่วย 42.26 และ 39.92 ต่อประชากรแสนคน ดังรูปที่ 21 และมีแนวโน้มการระบาดของโรคสูงกว่าค่ามัธยฐาน 5 ปี ย้อนหลัง ดังรูปที่ 22

รูปที่ 21 อัตราป่วยต่อประชากรแสนคนโรคเมลิออยโดสิส จำแนกรายอำเภอ ปี 2555 จังหวัดโสธร



รูปที่ 22 แสดงจำนวนผู้ป่วยโรคเมลิออยโดสิส จำแนกรายเดือน ปี 2555 เปรียบเทียบกับ baseline และ median (ปี 2550-2554) จังหวัดโสธร



โรคคอตีบ

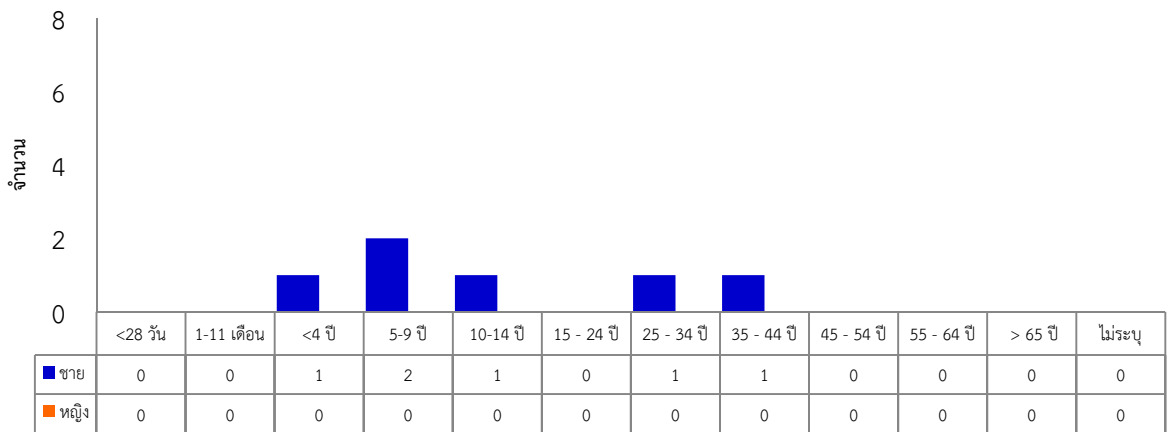
ระดับประเทศ

จากข้อมูลการเฝ้าระวังโรค ตั้งแต่วันที่ 1 มกราคม 2555 ถึงวันที่ 18 ธันวาคม 2555 พบผู้ป่วย 60 ราย จาก 11 จังหวัด อัตราป่วย 0.09 ต่อประชากรแสนคน เสียชีวิต 6 ราย อัตราป่วยตาย ร้อยละ 10 ดังรูปที่ 23 อัตราส่วนเพศหญิงต่อเพศชาย เท่ากับ 1.40 กลุ่มอายุที่พบมากที่สุดเรียงตามลำดับ คือ อายุ 35-44 ปี (ร้อยละ 21.67), 25-34 ปี (ร้อยละ 15.00) และ 10-14 ปี (ร้อยละ 15.00) ดังรูปที่ 24 สัญชาติเป็นไทย ร้อยละ 96.7

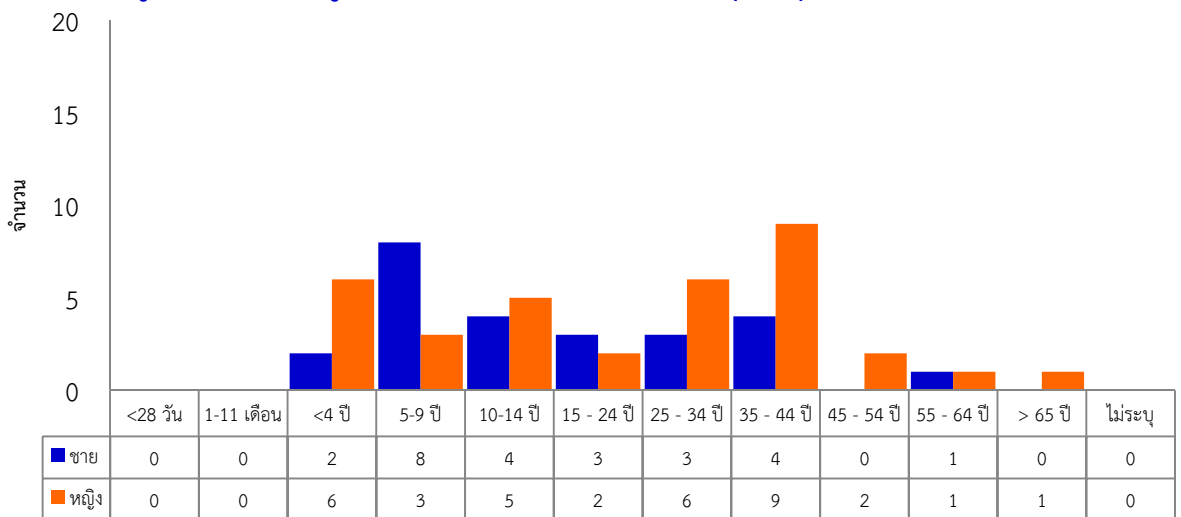
ลาว ร้อยละ 1.7 พม่า ร้อยละ 1.7 อาชีพส่วนใหญ่ คือ เกษตร ร้อยละ 36.7 นักเรียน ร้อยละ 33.3 และไม่ทราบอาชีพ/ในปกครอง ร้อยละ 16.7 จังหวัดที่มีอัตราป่วยสูงสุด 5 อันดับแรก คือ เลย ยะลา ปัตตานี หนองบัวลำภู และเพชรบูรณ์ อัตราป่วย 4.67, 1.04, 0.93, 0.60 และ 0.50 ต่อประชากรแสนคน

ภาคที่มีอัตราป่วยสูงสุด คือ ภาคตะวันออกเฉียงเหนือ อัตราป่วย 0.19 ต่อประชากรแสนคน รองลงมา คือ ภาคใต้ และภาคเหนือ อัตราป่วย 0.15 และ 0.06 ต่อประชากรแสนคน ตามลำดับ สำหรับภาคกลางยังไม่มีรายงานผู้ป่วย

รูปที่ 23 จำนวนผู้ป่วยตายโรคคอตีบ จำแนกตามเพศ/กลุ่มอายุ ประเทศไทย ปี 2555



รูปที่ 24 จำนวนผู้ป่วยโรคคอตีบ จำแนกตามเพศ/กลุ่มอายุ ประเทศไทย ปี 2555



โรคมือเท้าปาก

ระดับประเทศ

ข้อมูลการเฝ้าระวังโรค ตั้งแต่วันที่ 1 มกราคม 2555 ถึงวันที่ 18 ธันวาคม 2555 พบผู้ป่วย 42,309 ราย จาก 77 จังหวัด อัตราป่วย 66.60 ต่อประชากรแสนคน เสียชีวิต 2 ราย อัตราส่วนเพศชายต่อเพศหญิง 1.35 กลุ่มอายุที่พบมากที่สุดเรียงตามลำดับ คือ อายุ 1 ปี (ร้อยละ 29.83), 2 ปี (ร้อยละ 24.48) และ 3 ปี (ร้อยละ 16.38) อาชีพส่วนใหญ่ คือ ไม่ทราบอาชีพ/ในปกครอง ร้อยละ 88.5 และนักเรียน ร้อยละ 9.9 จังหวัดที่มีอัตราป่วย

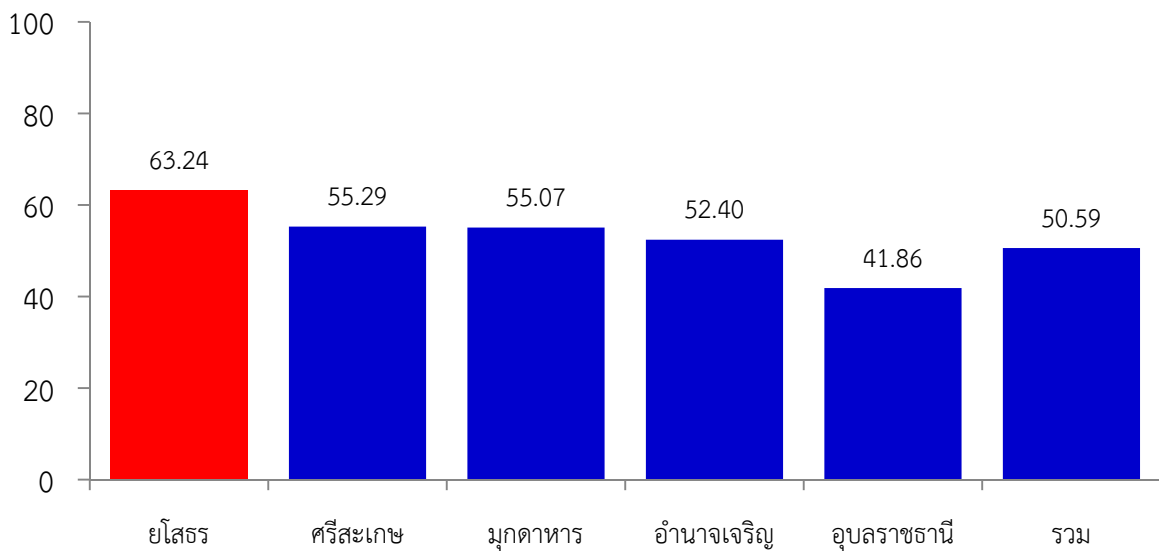
สูงสุด 5 อันดับแรก คือ แม่ฮ่องสอน ตราด พะเยา ระยอง และเชียงราย อัตราป่วย 207.57, 150.90, 148.22, 137.72 และ 132.23 ต่อประชากรแสนคน ตามลำดับ

ภาคที่มีอัตราป่วยสูงสุด คือ ภาคเหนือ อัตราป่วย 86.34 ต่อประชากรแสนคน รองลงมา คือ ภาคกลาง ภาคใต้ และภาคตะวันออกเฉียงเหนือ อัตราป่วย 78.90, 54.53 และ 48.47 ต่อประชากรแสนคน ตามลำดับ

เครือข่ายบริการฯ 10

ตั้งแต่วันที่ 1 มกราคม 2555 ถึงวันที่ 18 ธันวาคม 2555 พบว่า จังหวัดศรีสะเกษ มีรายงานผู้ป่วย 803 ราย รองลงมา คือ อุบลราชธานี ยโสธร และอำนาจเจริญ จำนวน 759, 341 และ 195 ราย และเมื่อเปรียบเทียบอัตราป่วย พบว่า ยโสธร อัตราป่วยสูงสุด เท่ากับ 63.24 ต่อประชากรแสนคน *ดังรูปที่ 25*

รูปที่ 25 อัตราป่วยต่อประชากรแสนคนโรคมือเท้าปาก แยกรายจังหวัด เครือข่ายบริการฯ 10 ปี 2555

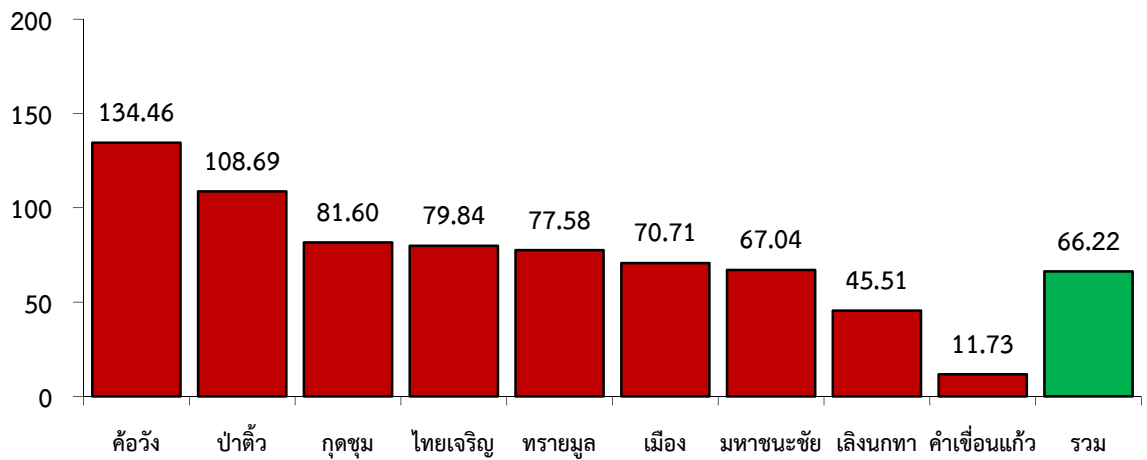


จังหวัดยโสธร

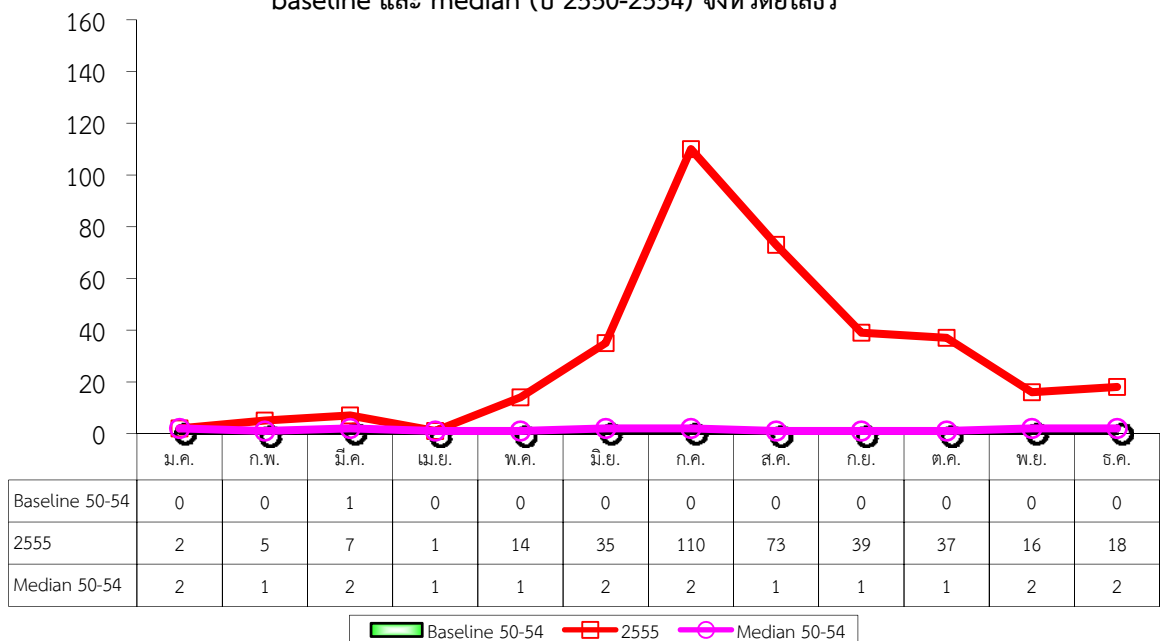
ตั้งแต่วันที่ 1 มกราคม 2555 ถึงวันที่ 22 ธันวาคม 2555 กลุ่มงานควบคุมโรคติดต่อ สำนักงานสาธารณสุขจังหวัดยโสธร มีรายงานผู้ป่วยโรคมือเท้าปาก จำนวน 357 ราย อัตราป่วย 66.22 ต่อประชากรแสนคน ไม่มีรายงานผู้ป่วยเสียชีวิต โดยพบผู้ป่วยเพศชาย 187 ราย เพศหญิง 171 ราย อัตราส่วนเพศชายต่อเพศหญิง เท่ากับ 1.09 กลุ่มอายุที่พบสูงสุด คือ กลุ่มอายุ 0-4 ปี จำนวน 313 ราย รองลงมา คือ กลุ่มอายุ 5-9 ปี และ 10-14 ปี จำนวน 27 และ 13 ราย ตามลำดับ อาชีพที่มีจำนวนผู้ป่วยสูงสุด คือ ในปกครอง จำนวน 299 ราย รองลงมา คือ นักเรียน และเกษตรกร จำนวน 35 และ 14 ราย ตามลำดับ และพบผู้ป่วยสูงสุดในเดือนกรกฎาคม จำนวน 110 ราย

อำเภอที่มีอัตราป่วยสูงสุด คือ ค้อวัง อัตราป่วย 134.46 ต่อประชากรแสนคน รองลงมา คือ ป่าติ้ว และ กุดชุม อัตราป่วย 108.69 และ 81.6 ต่อประชากรแสนคน ตามลำดับ *ดังรูปที่ 26* และมีแนวโน้มการระบาดของโรคสูงกว่าค่ามัธยฐาน 5 ปี ย้อนหลัง *ดังรูปที่ 27*

รูปที่ 26 อัตราป่วยต่อประชากรแสนคนโรคมือเท้าปาก จำแนกรายอำเภอ จังหวัดยโสธร ปี 2555



รูปที่ 27 แสดงจำนวนผู้ป่วยโรคมือเท้าปาก จำแนกรายเดือน ปี 2555 เปรียบเทียบกับ baseline และ median (ปี 2550-2554) จังหวัดยโสธร



โรคติดต่อที่ต้องเฝ้าระวังและกำจัด

โรคติดต่อที่กำจัด

กระทรวงสาธารณสุขตกลงเห็นด้วยกับข้อเสนอการกำจัดโรคติดต่อ ในการปรึกษาหารือร่วมกับประเทศอื่น ในภูมิภาคในการประชุม World Health Assembly 2010

กระทรวงสาธารณสุข ได้อนุมัติแผนดำเนินโครงการกวาดล้างโปลิโอและโรคติดต่อ พ.ศ.2553-2563 และให้ กรมควบคุมโรคเป็นหน่วยงานประสานงาน โดยมีกรมต่าง ๆ ร่วมดำเนินการ ได้แก่ กรมวิทยาศาสตร์การแพทย์ กรมการแพทย์ และสำนักงานปลัดกระทรวงสาธารณสุข

วัตถุประสงค์การดำเนินการ

ลดอุบัติการณ์การเกิดโรคติดต่อในประเทศไทยลงเหลือไม่เกิน 1 รายต่อประชากรหนึ่งล้านคนในปี 2563 (ไม่เกิน 5 รายต่อประชากรหนึ่งล้านในปี 2558)

กลวิธีการดำเนินงานใน 5 ปีแรก (2553-2558)

- 1) เพิ่มและรักษาระดับความครอบคลุมการได้รับวัคซีนให้ ไม่ต่ำกว่า ร้อยละ 95 ในทุกพื้นที่
- 2) จัดตั้งเครือข่ายการตรวจเชื้อคัดทางห้องปฏิบัติการที่ได้รับการรับรองมาตรฐานทั่วประเทศ
- 3) เฝ้าระวังผู้ป่วยโรคติดต่อ โดยมีการตรวจยืนยันเชื้อก่อโรคทางห้องปฏิบัติการในผู้ป่วยที่สงสัยโรคติดต่อ ไม่ต่ำกว่า ร้อยละ 80 ในทุกพื้นที่
- 4) รณรงค์ให้วัคซีนป้องกันโรคติดต่อ หรือมาตรการเสริมอื่น เช่น การบริการวัคซีน ในประชากรวัยทำงาน เพื่อเพิ่มระดับความครอบคลุมการได้รับวัคซีนในประชากรกลุ่มเสี่ยง

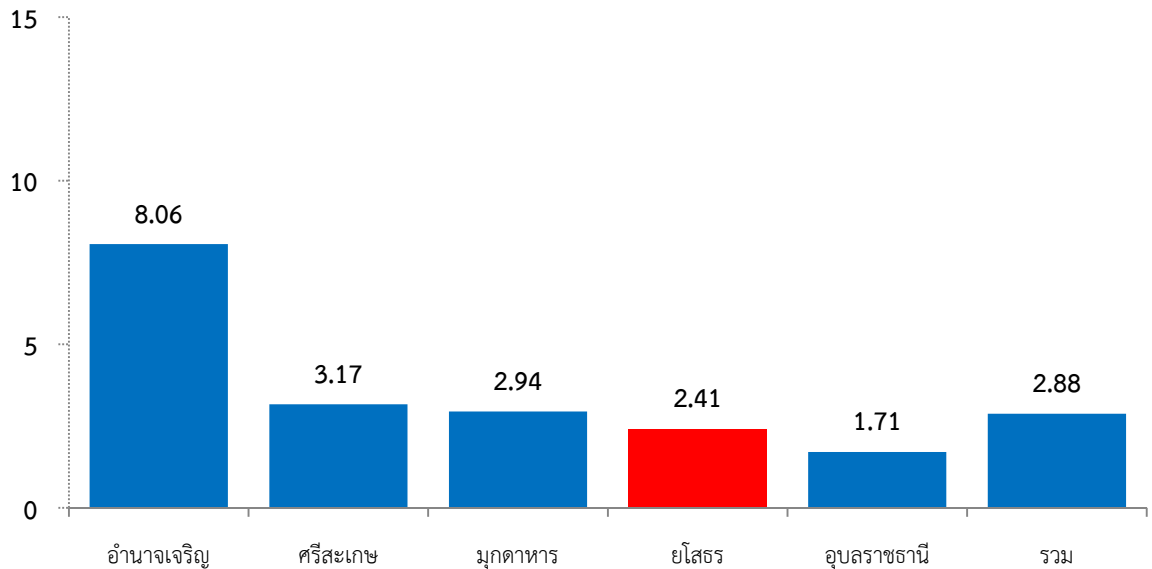
โรคติดต่อ

จากข้อมูลการเฝ้าระวังโรค ตั้งแต่วันที่ 1 มกราคม 2555 ถึงวันที่ 18 ธันวาคม 2555 พบผู้ป่วย 4,466 ราย จาก 74 จังหวัด อัตราป่วย 7.03 ต่อประชากรแสนคน อัตราส่วนเพศหญิงต่อเพศชาย 1.01 กลุ่มอายุที่พบมากที่สุดเรียงตามลำดับ คือ อายุ 15-24 ปี (ร้อยละ 24.59), 25-34 ปี (ร้อยละ 14.40) และ 10-14 ปี (ร้อยละ 8.49) อาชีพส่วนใหญ่ คือ ไม่ทราบอาชีพ/ในปกครอง ร้อยละ 39.1 นักเรียน ร้อยละ 30.0 และรับจ้าง ร้อยละ 23.0 จังหวัดที่มีอัตราป่วยสูงสุด 5 อันดับแรก คือ ปัตตานี ยะลา ภูเก็ต นราธิวาส และสมุทรสาคร อัตราป่วย 68.87, 55.38, 54.48, 52.60 และ 31.78 ต่อประชากรแสนคน จังหวัดที่ไม่มีผู้ป่วย คือ สมุทรสงคราม สิงห์บุรี และหนองบัวลำภู ภาคที่มีอัตราป่วยสูงสุด คือ ภาคใต้ อัตราป่วย 17.67 ต่อประชากรแสนคน รองลงมา คือ ภาคกลาง ภาคเหนือ และภาคตะวันออกเฉียงเหนือ อัตราป่วย 6.32, 5.45 และ 4.24 ต่อประชากรแสนคน ตามลำดับ

เครือข่ายบริการฯ 10

ตั้งแต่วันที่ 1 มกราคม 2555 ถึงวันที่ 18 ธันวาคม 2555 พบว่า จังหวัดศรีสะเกษ มีรายงานผู้ป่วย 46 ราย รองลงมา คือ อุบลราชธานี อำนาจเจริญ และยโสธร จำนวน 31, 30 และ 13 ราย และเมื่อเปรียบเทียบอัตราป่วย พบว่า จังหวัดอำนาจเจริญ อัตราป่วยสูงสุด เท่ากับ 8.06 ต่อประชากรแสนคน *ดังรูปที่ 28*

รูปที่ 28 อัตราป่วยประชากรแสนคนโรคหัด จำแนกรายจังหวัด
เครือข่ายบริการฯ 10 ปี 2555

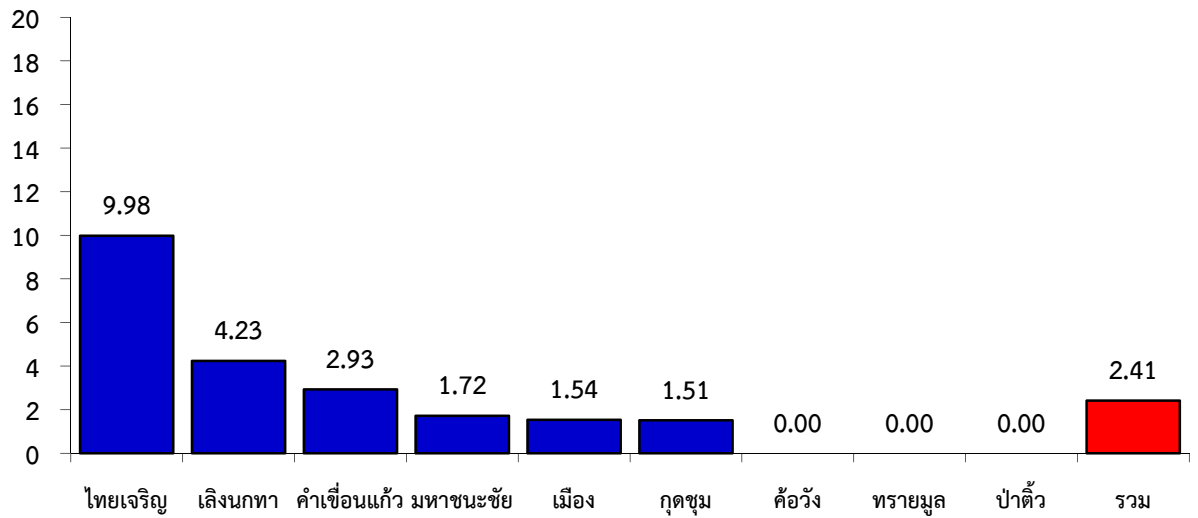


จังหวัดยโสธร

จากการเฝ้าระวังโรคตั้งแต่วันที่ 1 มกราคม 2555 ถึงวันที่ 22 ธันวาคม 2555 กลุ่มงานควบคุมโรคติดต่อ สำนักงานสาธารณสุขจังหวัดยโสธร มีรายงานผู้ป่วยโรคหัดสะสม จำนวนทั้งสิ้น 13 ราย อัตราป่วย 2.41 ต่อประชากรแสนคน ไม่มีรายงานผู้ป่วยเสียชีวิต โดยพบผู้ป่วยเพศชาย 8 ราย เพศหญิง 5 ราย อัตราส่วนเพศชายต่อเพศหญิง เท่ากับ 1.60 กลุ่มอายุที่พบสูงสุด คือ กลุ่มอายุ 0-4 ปี จำนวน 8 ราย รองลงมา คือ กลุ่มอายุ 25-34 ปี และ 10-14 ปี จำนวน 2 และ 2 ราย ตามลำดับ อาชีพที่มีจำนวนผู้ป่วยสูงสุด คือ ในปกครอง จำนวน 8 ราย รองลงมา คือ นักเรียน จำนวน 3 ราย ตามลำดับ และพบผู้ป่วยสูงสุดในเดือนพฤษภาคม จำนวน 3 ราย

อำเภอที่มีอัตราป่วยสูงสุด คือ ไทยเจริญ อัตราป่วย 9.98 ต่อประชากรแสนคน รองลงมา คือ เลิงนกทา และคำเขื่อนแก้ว อัตราป่วย 4.23 และ 2.93 ต่อประชากรแสนคน ตามลำดับ [ดังรูปที่ 29](#) และมีแนวโน้มการระบาดของโรคสูงกว่าค่ามัธยฐาน 5 ปี ย้อนหลัง [ดังรูปที่ 30](#)

รูปที่ 29 อัตราป่วยต่อประชากรแสนคนโรคหัด จำแนกรายอำเภอ ปี 2555 จังหวัดยโสธร



รูปที่ 30 แสดงจำนวนผู้ป่วยโรคหัด จำแนกรายเดือน ปี 2555 เปรียบเทียบกับ baseline และ median (ปี 2550-2554) จังหวัดยโสธร

