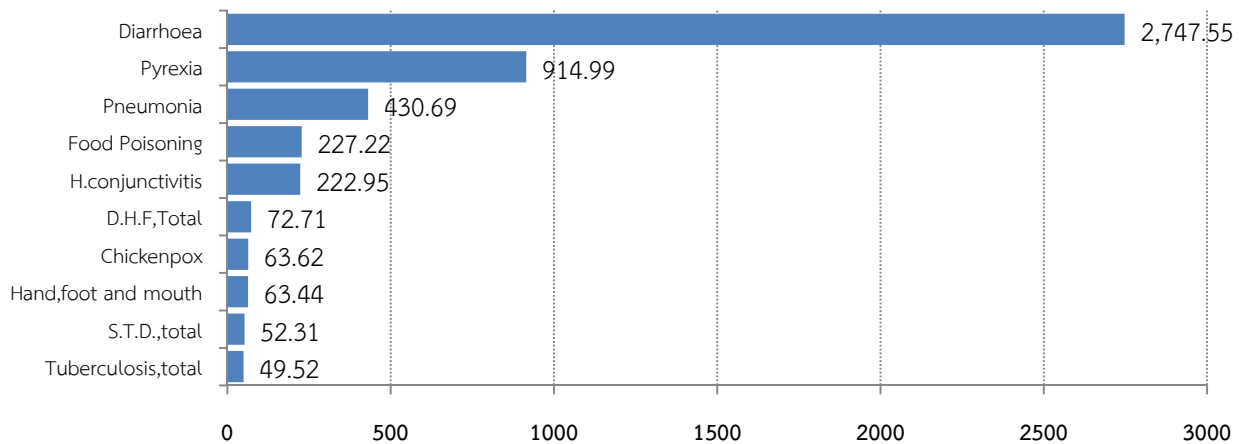


สถานการณ์โรคติดต่อสำคัญที่ต้องเฝ้าระวังทางระบาดวิทยา

สถานการณ์โรคติดต่อตามรหัสกลุ่มโรค เรียงตามลำดับ 10 อันดับแรกของจังหวัดยโสธร

ตั้งแต่วันที่ 1 มกราคม 2555 ถึงวันที่ 9 ธันวาคม 2555 กลุ่มงานควบคุมโรคติดต่อ สำนักงานสาธารณสุขจังหวัดยโสธร ได้รับรายงานผู้ป่วยโรคติดต่อที่ต้องเฝ้าระวังทางระบาดวิทยา ตามระบบรายงานผู้ป่วย รง.506 จำนวน 81 รหัสกลุ่มโรค พบว่า จำนวนผู้ป่วยเรียงตามลำดับ 10 อันดับแรกของรหัสกลุ่มโรคจังหวัดยโสธร โรคที่มีรายงานผู้ป่วยมากที่สุด คือ อุจจาระร่วง จำนวน 14,813 ราย อัตราป่วย 2,747.55 ต่อประชากรแสนคน รองลงมา คือ ไข้หรือไข้ไม่ทราบสาเหตุ จำนวน 4,933 ราย และปอดบวม จำนวน 2,322 ราย อัตราป่วย 914.99 และ 430.69 ต่อประชากรแสนคน ตามลำดับ ดังรูปที่ 1

รูปที่ 1 อัตราป่วยต่อประชากรแสนคนเรียงตามรหัสกลุ่มโรค 10 อันดับแรก ปี 2555 จังหวัดยโสธร



สถานการณ์และการเฝ้าระวังโรคติดต่อในปี 2555

โรคอาหารเป็นพิษ

ระดับประเทศ

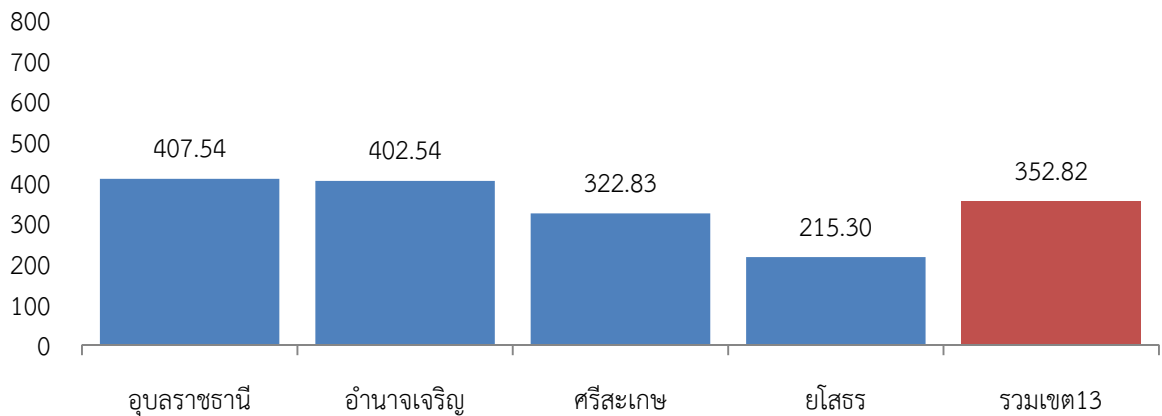
จากข้อมูลการเฝ้าระวังโรค ตั้งแต่วันที่ 1 มกราคม 2555 ถึงวันที่ 4 ธันวาคม 2555 พบผู้ป่วย 107,110 ราย จาก 77 จังหวัด อัตราป่วย 168.61 ต่อประชากรแสนคน เสียชีวิต 1 ราย อัตราส่วนเพศหญิงต่อเพศชาย 1.51 กลุ่มอายุที่พบมากที่สุดเรียงตามลำดับ คือ อายุ 45-54 ปี (ร้อยละ 12.94), 35-44 ปี (ร้อยละ 12.27) และ 15-24 ปี (ร้อยละ 11.81) อาชีพส่วนใหญ่ คือ เกษตร ร้อยละ 28.8 ไม่ทราบอาชีพ/ในปกครอง ร้อยละ 22.6 และนักเรียน ร้อยละ 21.3 จังหวัดที่มีอัตราป่วยสูงสุด 5 อันดับแรก คือ นครพนม อุบลราชธานี อำนาจเจริญ อุดรธานี และขอนแก่น อัตราป่วย 429.86, 409.65, 403.99, 356.15 และ 351.14 ต่อประชากรแสนคน

ภาคที่มีอัตราป่วยสูงสุด คือ ภาคตะวันออกเฉียงเหนือ อัตราป่วย 257.93 ต่อประชากรแสนคน รองลงมา คือ ภาคเหนือ ภาคกลาง และภาคใต้ อัตราป่วย 209.78, 103.92 และ 53.18 ต่อประชากรแสนคน ตามลำดับ

เขตตรวจราชการฯ 13

ตั้งแต่วันที่ 1 มกราคม 2555 ถึงวันที่ 4 ธันวาคม 2555 เขตตรวจราชการฯ 13 พบว่า จังหวัดอุบลราชธานี มีรายงานผู้ป่วย 7,389 ราย รองลงมา คือ ศรีสะเกษ และอำนาจเจริญ จำนวน 4,689 และ 1,498 ราย และเมื่อเปรียบเทียบอัตราป่วย พบว่า อุบลราชธานี อัตราป่วยสูงที่สุด เท่ากับ 407.54 ต่อประชากรแสนคน ดังรูปที่ 2

รูปที่ 2 อัตราป่วยประชากรแสนคนโรคอาหารเป็นพิษ จำแนกรายจังหวัด เขตฯ 13 ปี 2555

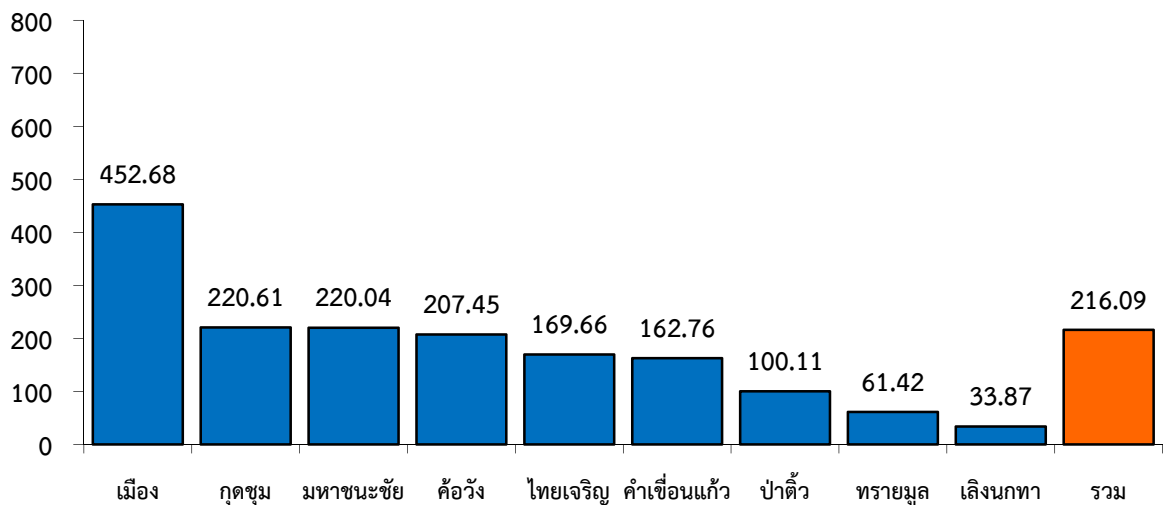


จังหวัดยโสธร

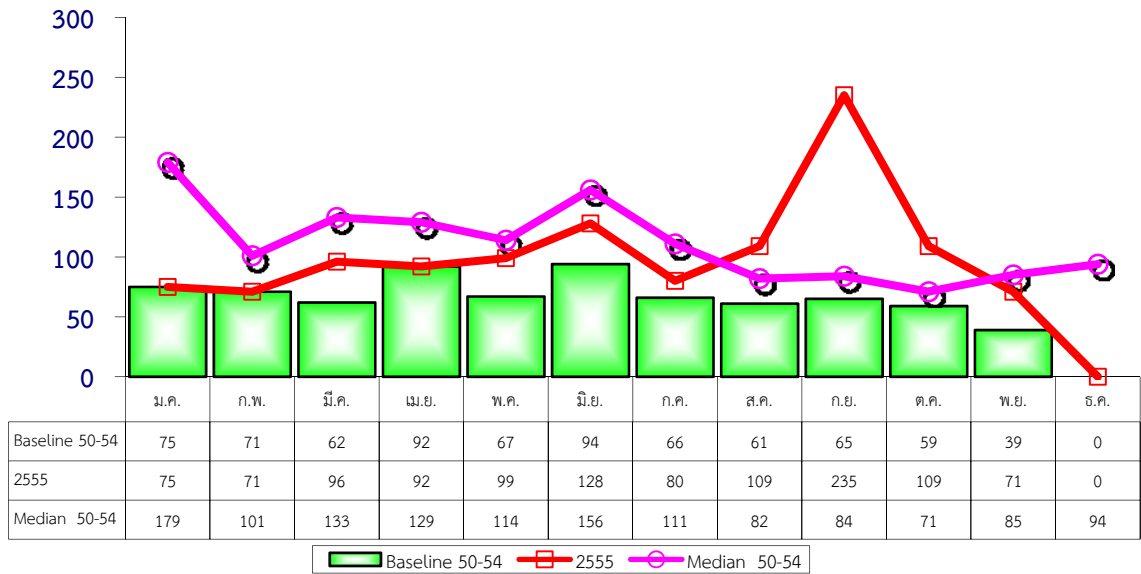
ตั้งแต่วันที่ 1 มกราคม 2555 ถึงวันที่ 9 ธันวาคม 2555 กลุ่มงานควบคุมโรคติดต่อ สำนักงานสาธารณสุขจังหวัดยโสธร ได้รับรายงานผู้ป่วยโรคอาหารเป็นพิษสะสม จำนวนทั้งสิ้น 1,165 ราย อัตราป่วย 216.74 ต่อประชากรแสนคน ไม่มีรายงานผู้ป่วยเสียชีวิต โดยพบผู้ป่วยเพศหญิง 703 ราย เพศชาย 462 ราย อัตราส่วนเพศหญิงต่อเพศชาย เท่ากับ 1.52 กลุ่มอายุที่พบสูงสุด คือ กลุ่มอายุ 45-54 ปี จำนวน 177 ราย รองลงมา คือ กลุ่มอายุ 0-4 ปี และ 55-64 ปี จำนวน 161 และ 152 ราย ตามลำดับ อาชีพที่มีจำนวนผู้ป่วยสูงสุด คือ เกษตร จำนวน 513 ราย รองลงมา คือ นักเรียน และในปกครอง จำนวน 288 และ 203 ราย ตามลำดับ และพบผู้ป่วยสูงสุดในเดือนกันยายน จำนวน 235 ราย

อำเภอที่มีอัตราป่วยสูงสุด คือ เมือง อัตราป่วย 452.68 ต่อประชากรแสนคน รองลงมา คือ กุดชุม และ มหาชนะชัย อัตราป่วย 220.61 และ 220.04 ต่อประชากรแสนคน ตามลำดับ ดังรูปที่ 3 และสถานการณ์โรคมึ่แนวโน้มจะสูงมากกว่าค่ามัธยฐาน 5 ปี ย้อนหลัง ดังรูปที่ 4

รูปที่ 3 อัตราป่วยต่อประชากรแสนคนโรคอาหารเป็นพิษ จำแนกรายอำเภอ ปี 2555 จังหวัดยโสธร



รูปที่ 4 แสดงจำนวนผู้ป่วยโรคอาหารเป็นพิษ จำแนกรายเดือน ปี 2555
เปรียบเทียบกับ baseline และ median(ปี 2550-2554) จังหวัดยโสธร



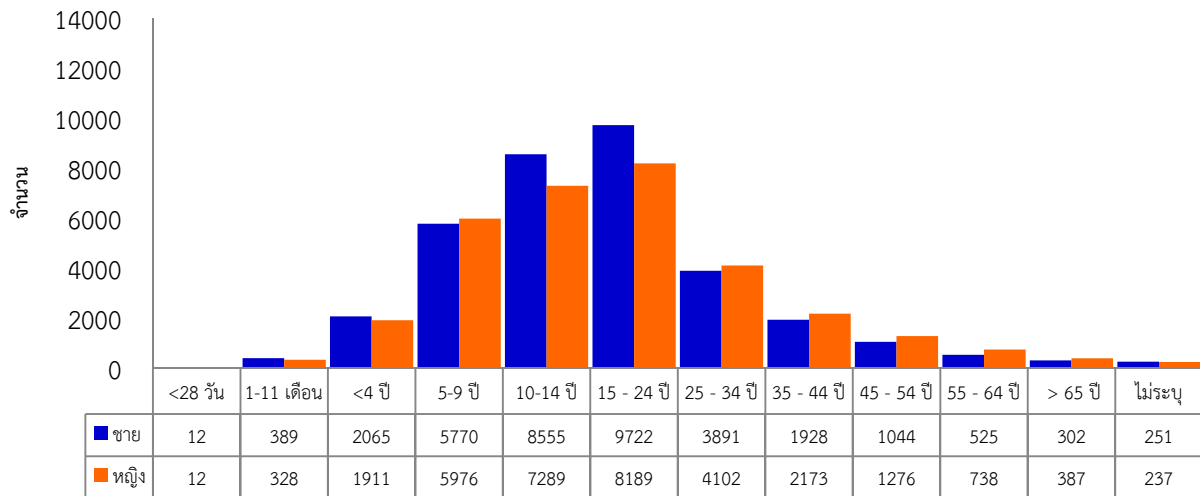
โรคไข้เลือดออก

สถานการณ์โรคไข้เลือดออกระดับประเทศ

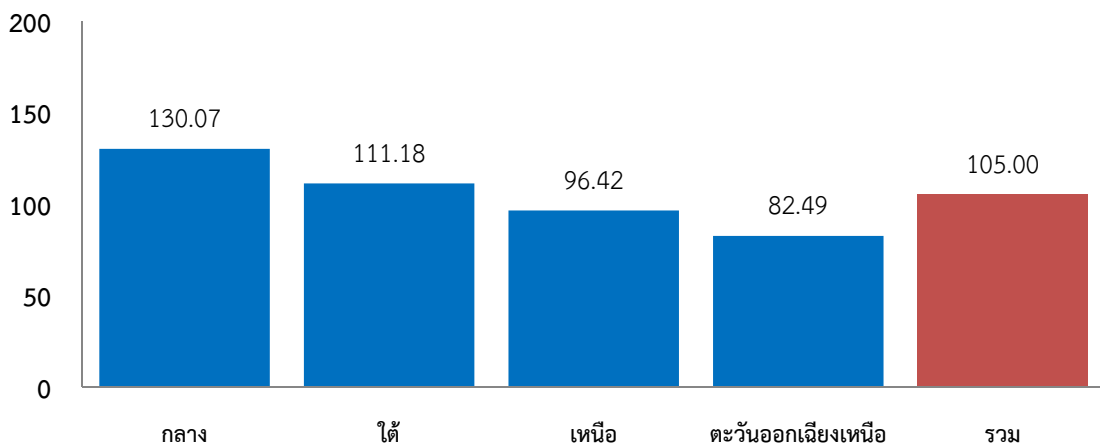
ตั้งแต่วันที่ 1 มกราคม 2555 ถึงวันที่ 4 ธันวาคม 2555 ประเทศไทยมีรายงานผู้ป่วยโรคไข้เลือดออกสะสม 67,073 ราย จาก 77 จังหวัด อัตราป่วย 105.59 ต่อประชากรแสนคน เสียชีวิต 70 ราย อัตราป่วยตาย ร้อยละ 0.10 อัตราส่วนเพศชายต่อเพศหญิง เท่ากับ 1.05 กลุ่มอายุที่พบมากที่สุดเรียงตามลำดับ คือ อายุ 15-24 ปี (ร้อยละ 26.70), 10-14 ปี (ร้อยละ 23.62) และ 25-34 ปี (ร้อยละ 11.92) *ดั่งรูปที่ 5* อาชีพส่วนใหญ่ คือ นักเรียน ร้อยละ 53.8 ไม่ทราบอาชีพ/ในปกครอง ร้อยละ 17.6 รับจ้าง ร้อยละ 16.3 จังหวัดที่มีอัตราป่วยสูงสุด 5 อันดับแรก คือ ระยอง กระบี่ จันทบุรี สมุทรสาคร และลพบุรี อัตราป่วย 425.91, 384.94, 225.53, 210.07 และ 207.83 ต่อประชากรแสนคน

ภาคที่มีอัตราป่วยสูงสุด คือ ภาคกลาง อัตราป่วย 127.85 ต่อประชากรแสนคน รองลงมา คือ ภาคใต้ ภาคเหนือ และภาคตะวันออกเฉียงเหนือ อัตราป่วย 119.04, 96.57 และ 82.79 ต่อประชากรแสนคน ตามลำดับ *ดั่งรูปที่ 6*

รูปที่ 5 จำนวนผู้ป่วยกลุ่มโรคไข้เลือดออก จำแนกตามเพศ/กลุ่มอายุ ประเทศไทย ปี 2555



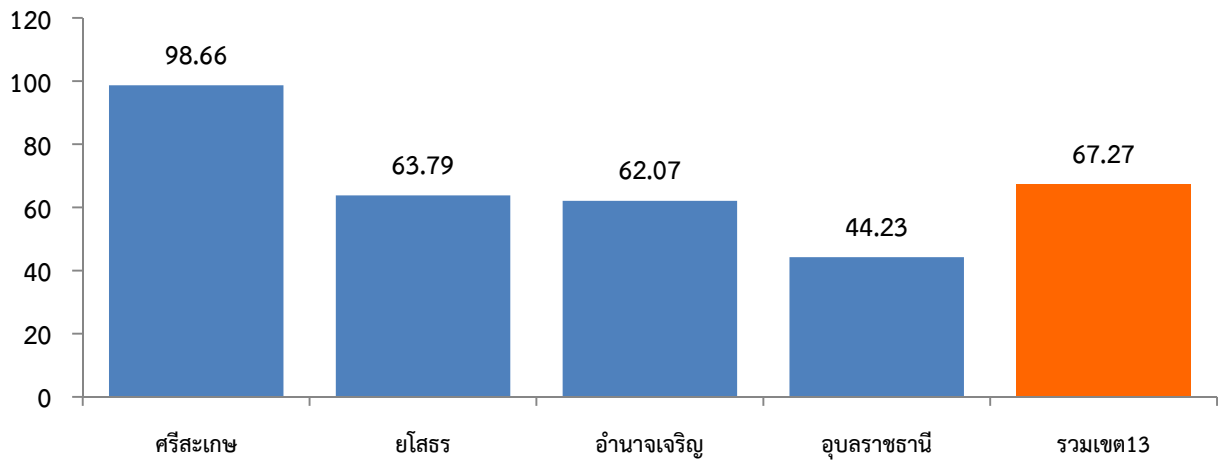
รูปที่ 6 อัตราป่วยต่อประชากรแสนคนโรคไข้เลือดออก รายภาค ประเทศไทย ปี พ.ศ.2555



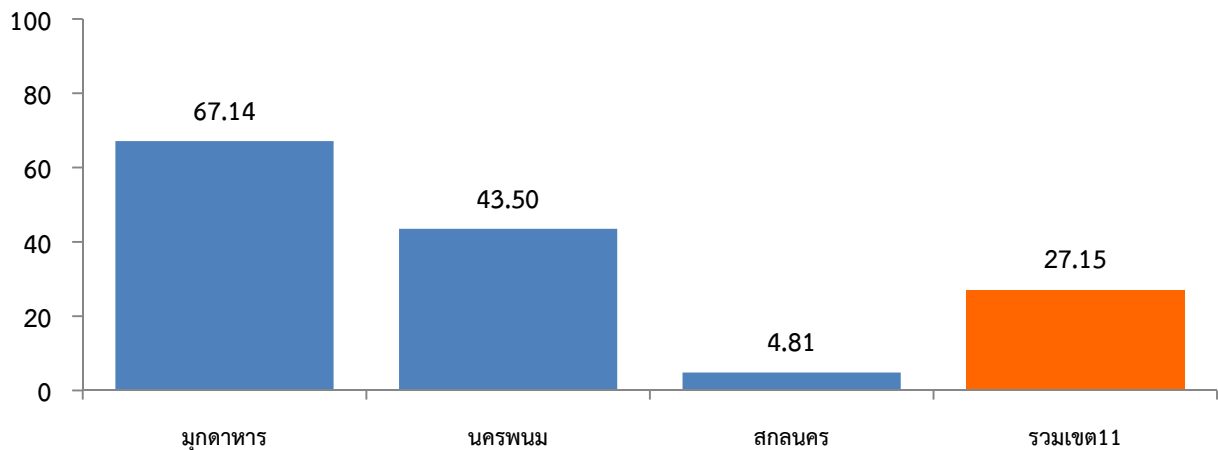
สถานการณ์โรคไข้เลือดออก เขตตรวจราชการฯ 11 และ 13

ตั้งแต่วันที่ 1 มกราคม 2555 ถึงวันที่ 4 ธันวาคม 2555 เขตตรวจราชการฯ 13 พบว่า จังหวัดศรีสะเกษ มีรายงานผู้ป่วย 1,433 ราย รองลงมา คือ อุบลราชธานี จำนวน 802 ราย ยโสธร จำนวน 344 ราย และอำนาจเจริญ จำนวน 231 ราย และเมื่อเปรียบเทียบอัตราป่วย พบว่า จังหวัดศรีสะเกษ อัตราป่วยสูงสุด เท่ากับ 98.66 ต่อประชากรแสนคน ดังรูปที่ 7 และมีรายงานผู้ป่วยตายที่จังหวัดอุบลราชธานี ศรีสะเกษ และยโสธร จังหวัดละ 1 ราย และเขตตรวจราชการฯ 11 พบว่า จังหวัดนครพนม มีรายงานผู้ป่วย 306 ราย รองลงมา คือ มุกดาหาร และสกลนคร จำนวน 228 ราย และ 54 ราย และเมื่อเปรียบเทียบอัตราป่วย พบว่า จังหวัดมุกดาหาร อัตราป่วยสูงสุด เท่ากับ 67.14 ต่อประชากรแสนคน ตามลำดับ ดังรูปที่ 8 และมีรายงานผู้ป่วยตายที่จังหวัดนครพนม จำนวน 1 ราย

รูปที่ 7 อัตราป่วยต่อประชากรแสนคนโรคไข้เลือดออกรายจังหวัด เขตฯ 13 ปี พ.ศ.2555



รูปที่ 8 อัตราป่วยต่อประชากรแสนคนโรคไข้เลือดออกรายจังหวัด เขตฯ 11 ปี พ.ศ.2555

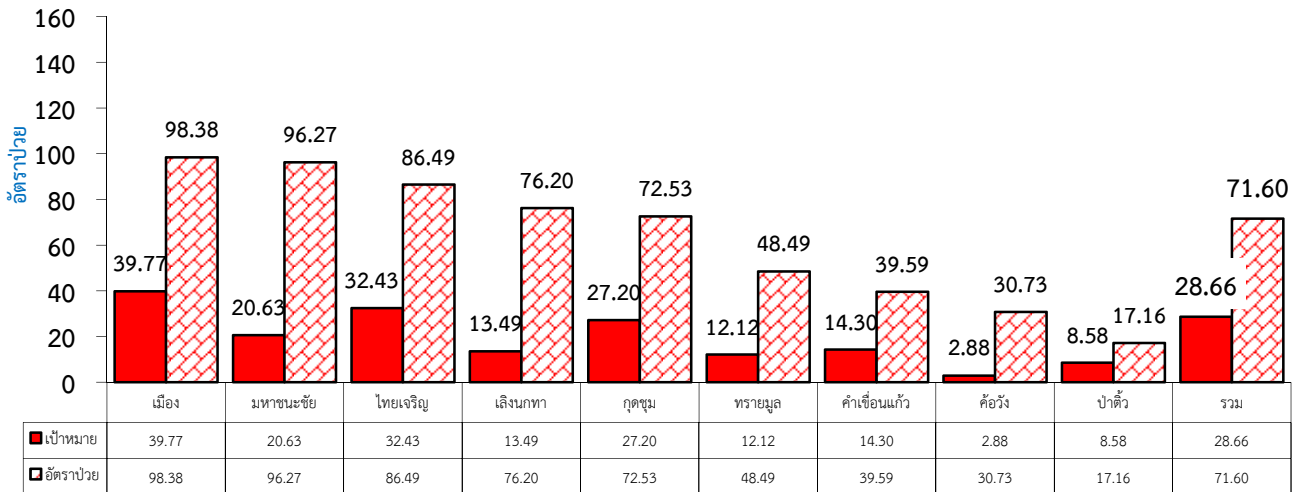


สถานการณ์โรคไข้เลือดออกจังหวัดยโสธร

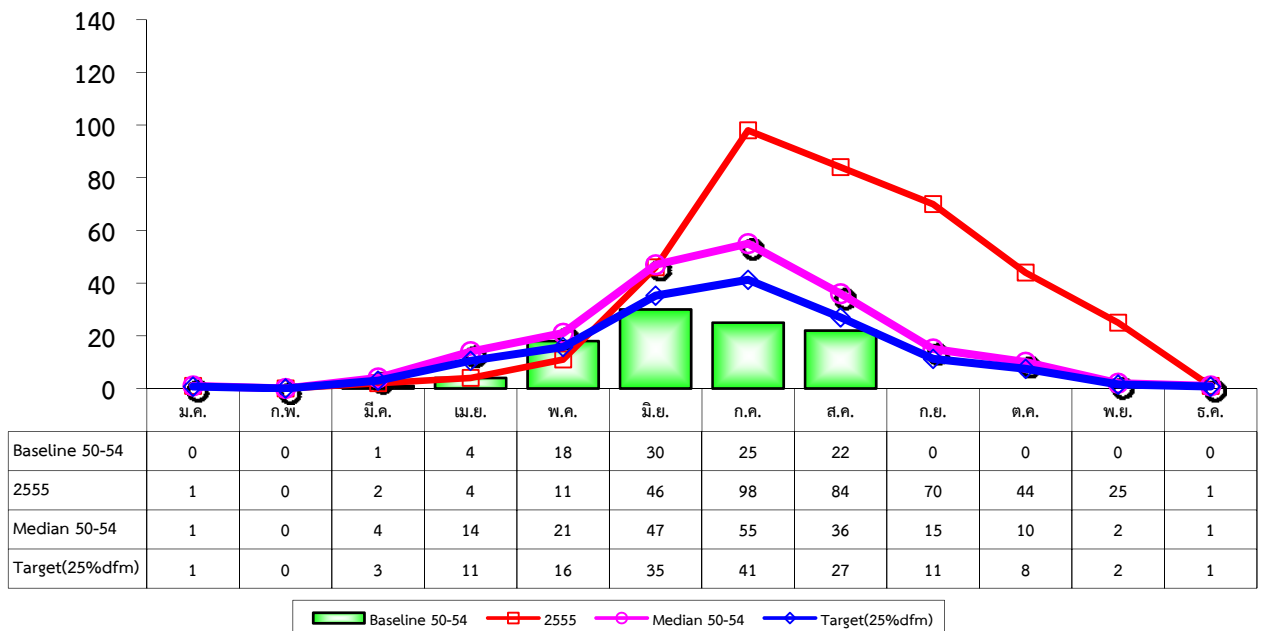
ตั้งแต่วันที่ 1 มกราคม 2555 ถึงวันที่ 9 ธันวาคม 2555 กลุ่มงานควบคุมโรคติดต่อ สำนักงานสาธารณสุขจังหวัดยโสธร ได้รับรายงานผู้ป่วยโรคไข้เลือดออกสะสม จำนวนทั้งสิ้น 386 ราย อัตราป่วย 71.60 ต่อประชากรแสนคน มีรายงานผู้เสียชีวิต 1 ราย อัตราผู้ป่วยตาย ร้อยละ 0.26 โดยพบผู้ป่วยเพศชาย 212 ราย เพศหญิง 174 ราย อัตราส่วนเพศชายต่อเพศหญิง เท่ากับ 1.22 กลุ่มอายุที่พบสูงสุด คือ กลุ่มอายุ 10-14 ปี จำนวน 136 ราย รองลงมา คือ กลุ่มอายุ 15-24 ปี และ 5-9 ปี จำนวน 111 และ 82 ราย ตามลำดับ อาชีพที่มีจำนวนผู้ป่วยสูงสุด คือ นักเรียน จำนวน 306 ราย รองลงมา คือ รับจ้าง และในปกครอง จำนวน 25 และ 22 ราย ตามลำดับ และพบผู้ป่วยสูงสุดในเดือนกรกฎาคม จำนวน 98 ราย

อำเภอที่มีอัตราป่วยสูงสุด คือ เมือง อัตราป่วย 98.38 ต่อประชากรแสนคน รองลงมา คือ มหาชนะชัย และไทยเจริญ อัตราป่วย 96.27 และ 86.49 ต่อประชากรแสนคน ตามลำดับ *ดังรูปที่ 9* จากสถานการณ์โรคพบว่า จำนวนผู้ป่วยสูงกว่าเป้าหมายเกณฑ์ชี้วัด *ดังรูปที่ 10*

**รูปที่ 9 อัตราป่วยต่อประชากรแสนคนโรคไข้เลือดออกเปรียบเทียบเป้าหมาย
จำแนกรายอำเภอ จังหวัดยโสธร ปี พ.ศ.2555**



**รูปที่ 10 แสดงจำนวนผู้ป่วยโรคไข้เลือดออก รายเดือน จังหวัดยโสธร ปี พ.ศ.2555
เปรียบเทียบกับ Baseline, Target และ Median**



เลปโตสไปโรสิส

ระดับประเทศ

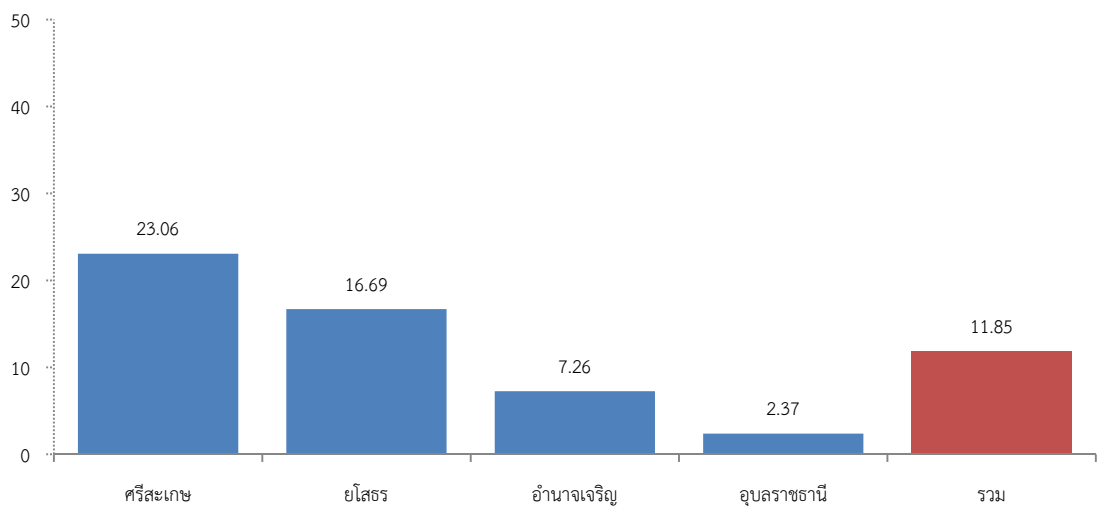
ข้อมูลการเฝ้าระวังโรค ตั้งแต่วันที่ 1 มกราคม 2555 ถึงวันที่ 4 ธันวาคม 2555 พบผู้ป่วย 3,673 ราย จาก 73 จังหวัด อัตราป่วย 5.78 ต่อประชากรแสนคน เสียชีวิต 51 ราย อัตราป่วยตาย ร้อยละ 1.38 อัตราส่วนเพศชายต่อเพศหญิง 3.84 กลุ่มอายุที่พบมากที่สุดเรียงตามลำดับ คือ อายุ 35-44 ปี (ร้อยละ 21.26), 45-54 ปี (ร้อยละ 20.09) และ 25-34 ปี (ร้อยละ 14.70) อาชีพส่วนใหญ่ คือ เกษตร ร้อยละ 59.4 รับจ้าง ร้อยละ 19.5 และนักเรียน ร้อยละ 10.0 จังหวัดที่มีอัตราป่วยสูงสุด 5 อันดับแรก คือ ระนอง ศรีสะเกษ สุรินทร์ พังงา และเลย อัตราป่วย 209.07, 23.16, 21.19, 19.87 และ 18.04 ต่อประชากรแสนคน จังหวัดที่ไม่มีผู้ป่วย คือ จังหวัดสมุทรปราการ นนทบุรี ปทุมธานี และสิงห์บุรี

ภาคที่มีอัตราป่วยสูงสุด คือ ภาคใต้ อัตราป่วย 10.67 ต่อประชากรแสนคน รองลงมา คือ ภาคตะวันออกเฉียงเหนือ ภาคเหนือ และภาคกลาง อัตราป่วย 9.81, 4.23 และ 0.59 ต่อประชากรแสนคน ตามลำดับ

เขตตรวจราชการที่ 13

ตั้งแต่วันที่ 1 มกราคม 2555 ถึงวันที่ 4 ธันวาคม 2555 พบว่า จังหวัดศรีสะเกษ มีรายงานผู้ป่วย 335 ราย รองลงมา คือ ยโสธร จำนวน 90 ราย อุบลราชธานี จำนวน 43 ราย และอำนาจเจริญ จำนวน 27 ราย และเมื่อเปรียบเทียบอัตราป่วย พบว่า จังหวัดศรีสะเกษ อัตราป่วยสูงสุด เท่ากับ 23.06 ต่อประชากรแสนคน ดังรูปที่ 11 และมีผู้ป่วยเสียชีวิตที่จังหวัดศรีสะเกษ จำนวน 8 ราย และจังหวัดอุบลราชธานี จำนวน 1 ราย

รูปที่ 11 อัตราป่วยประชากรแสนคนโรคเลปโตสไปโรสิส จำแนกรายจังหวัด เขตตรวจราชการที่ 13 ปี 2555



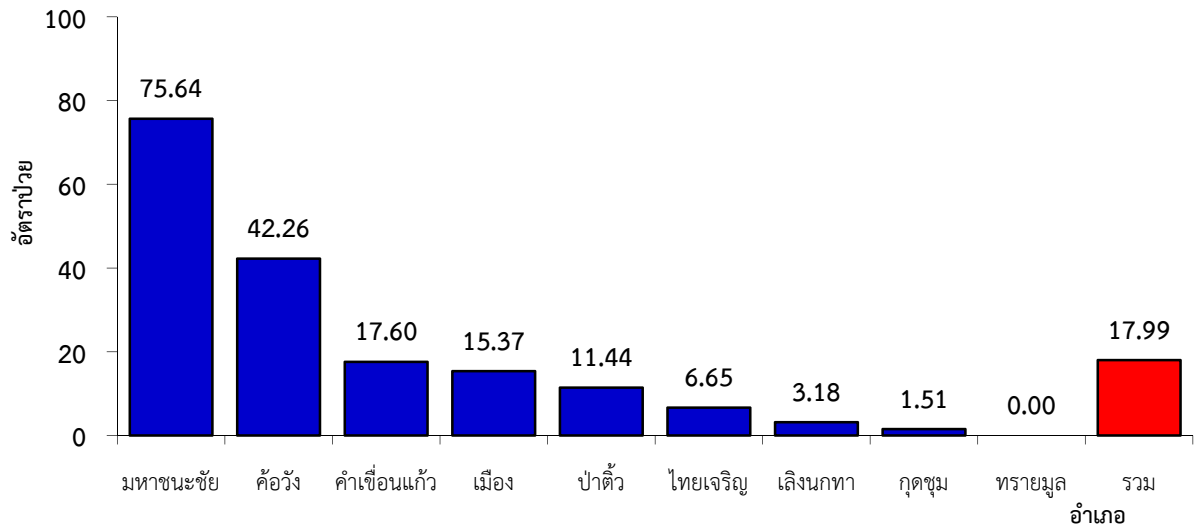
จังหวัดยโสธร

ตั้งแต่วันที่ 1 มกราคม 2555 ถึงวันที่ 9 ธันวาคม 2555 กลุ่มงานควบคุมโรคติดต่อ สำนักงานสาธารณสุขจังหวัดยโสธร ได้รับรายงานผู้ป่วยโรคเลปโตสไปโรสิสสะสม จำนวนทั้งสิ้น 97 ราย อัตราป่วย 17.99 ต่อประชากรแสนคน ไม่มีรายงานผู้ป่วยเสียชีวิต โดยพบผู้ป่วยเพศชาย 82 ราย เพศหญิง 15 ราย อัตราส่วนเพศชายต่อเพศหญิง เท่ากับ 5.47 กลุ่มอายุที่พบสูงสุด คือ กลุ่มอายุ 45-54 ปี จำนวน 26 ราย รองลงมา คือ กลุ่มอายุ 55-64 ปี และ 35-44 ปี จำนวน 20 และ 18 ราย ตามลำดับ อาชีพที่มีจำนวนผู้ป่วยสูงสุด คือ เกษตร จำนวน 72 ราย

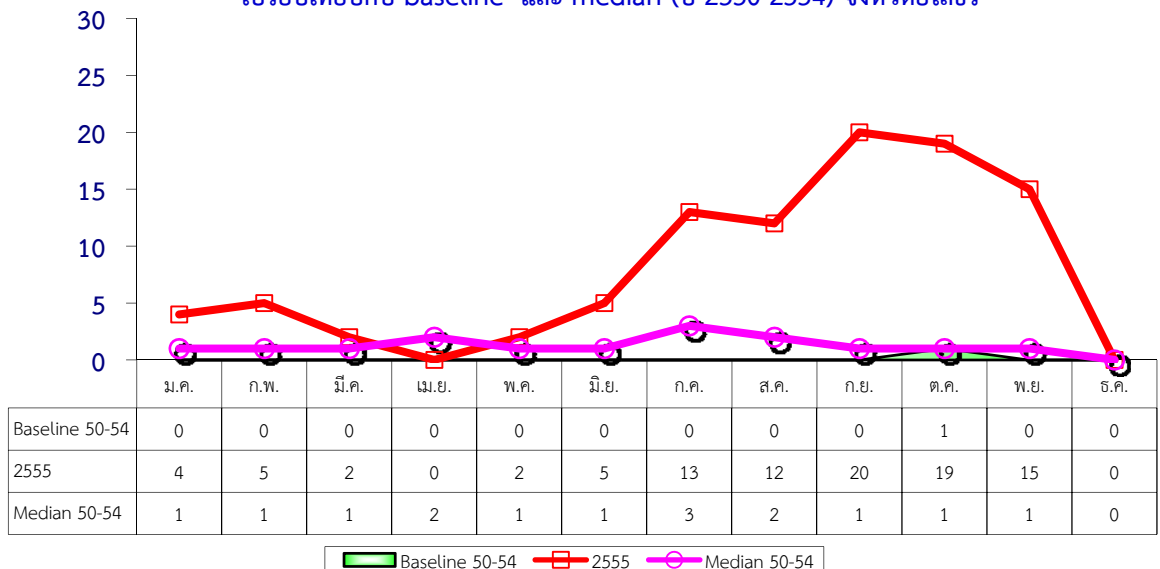
รองลงมา คือ รับจ้าง และนักเรียน จำนวน 14 และ 5 ราย ตามลำดับ และพบผู้ป่วยสูงสุดในเดือนกันยายน จำนวน 20 ราย

อำเภอที่มีอัตราป่วยสูงสุด คือ มหาชนะชัย อัตราป่วย 75.64 ต่อประชากรแสนคน รองลงมา คือ ค้อวัง และคำเขื่อนแก้ว อัตราป่วย 42.26 และ 17.6 ต่อประชากรแสนคน ตามลำดับ *ดังรูปที่ 12* และมีแนวโน้มการระบาดของโรคสูงกว่าค่ามัธยฐาน 5 ปี ย้อนหลัง *ดังรูปที่ 13*

รูปที่ 12 อัตราป่วยต่อประชากรแสนคนโรคเลปโตสไปโรซิสรายอำเภอ จังหวัดยโสธร ปี พ.ศ.2555



รูปที่ 13 แสดงจำนวนผู้ป่วยโรคเลปโตสไปโรซิส จำแนกรายเดือน ปี 2555 เปรียบเทียบกับ baseline และ median (ปี 2550-2554) จังหวัดยโสธร



โรคสุกใส

ระดับประเทศ

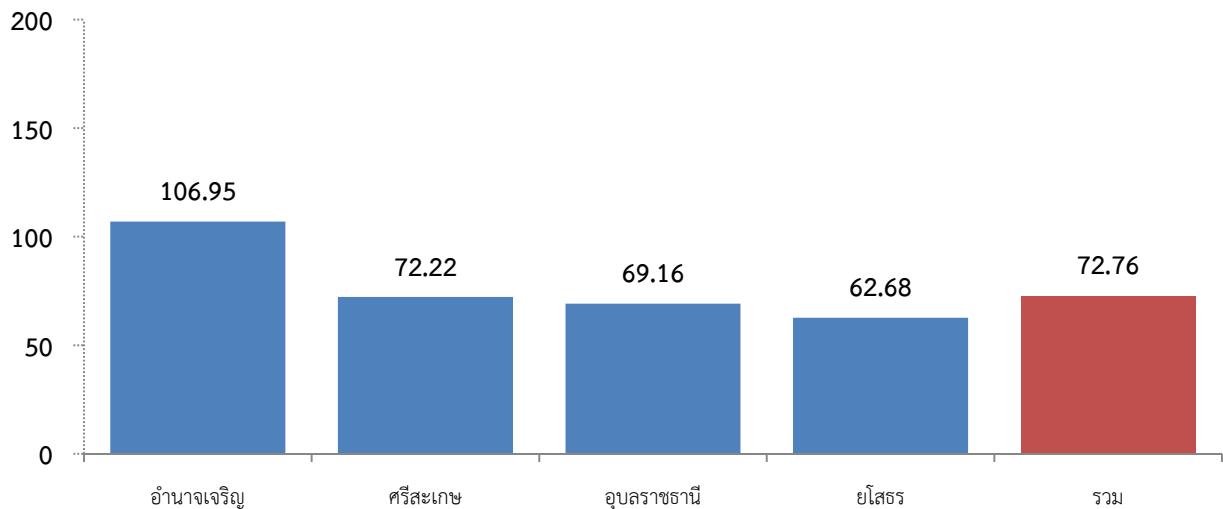
ข้อมูลการเฝ้าระวังโรค ตั้งแต่วันที่ 1 มกราคม ถึงวันที่ 4 ธันวาคม 2555 พบผู้ป่วย 52,398 ราย จาก 77 จังหวัด อัตราป่วย 82.48 ต่อประชากรแสนคน เสียชีวิต 1 ราย อัตราส่วนเพศหญิงต่อเพศชาย 1.02 กลุ่มอายุที่พบมากที่สุดเรียงตามลำดับ คือ อายุ 10-14 ปี (ร้อยละ 15.42), 15-24 ปี (ร้อยละ 14.74) และ 7-9 ปี (ร้อยละ 13.46) อาชีพส่วนใหญ่ คือ นักเรียน ร้อยละ 42.0 ไม่ทราบอาชีพ/ในปกครอง ร้อยละ 35.7 และรับจ้าง ร้อยละ 11.9 จังหวัดที่มีอัตราป่วยสูงสุด 5 อันดับแรก คือ แม่ฮ่องสอน ภูเก็ต เชียงราย ลำพูน และเชียงใหม่ อัตราป่วย 253.05, 239.05, 194.74, 178.65 และ 169.00 ต่อประชากรแสนคน

ภาคที่มีอัตราป่วยสูงสุด คือ ภาคเหนือ อัตราป่วย 119.54 ต่อประชากรแสนคน รองลงมา คือ ภาคใต้ ภาคตะวันออกเฉียงเหนือ และภาคกลาง อัตราป่วย 105.78, 69.81 และ 65.27 ต่อประชากรแสนคน ตามลำดับ

เขตตรวจราชการฯ 13

ตั้งแต่วันที่ 1 มกราคม 2555 ถึงวันที่ 4 ธันวาคม 2555 พบว่า จังหวัดอุบลราชธานี มีรายงานผู้ป่วย 1,254 ราย รองลงมา คือ ศรีสะเกษ อำนาจเจริญ และยโสธร จำนวน 1,049, 398 และ 338 ราย และเมื่อเปรียบเทียบอัตราป่วย พบว่า จังหวัดศรีสะเกษ อัตราป่วยสูงสุด เท่ากับ 106.95 ต่อประชากรแสนคน ดังรูปที่ 14

รูปที่ 14 อัตราป่วยประชากรแสนคนโรคสุกใส จำแนกรายจังหวัด เขตตรวจราชการฯ 13 ปี 2555

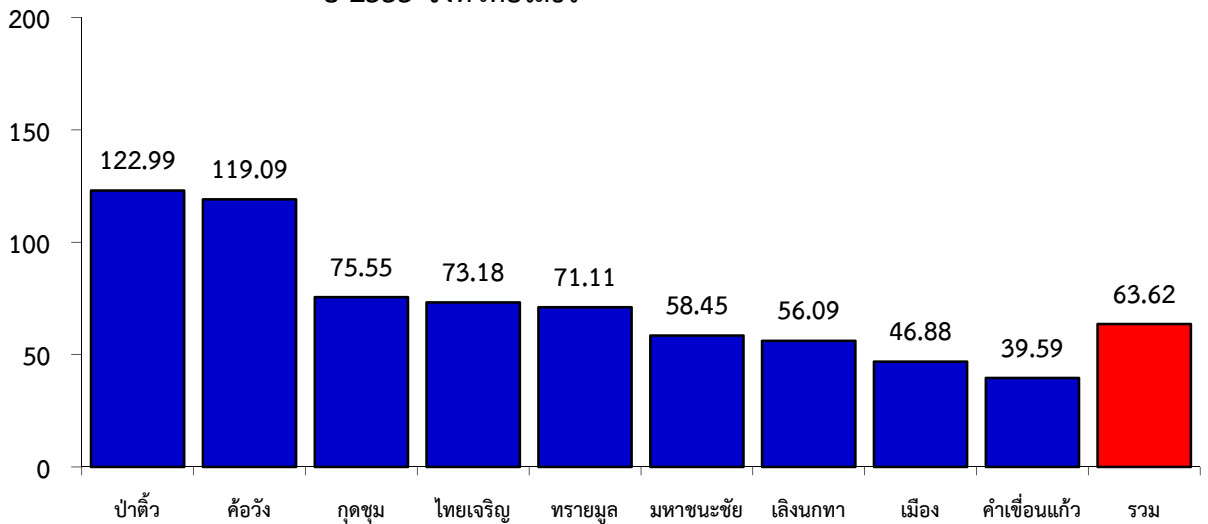


จังหวัดยโสธร

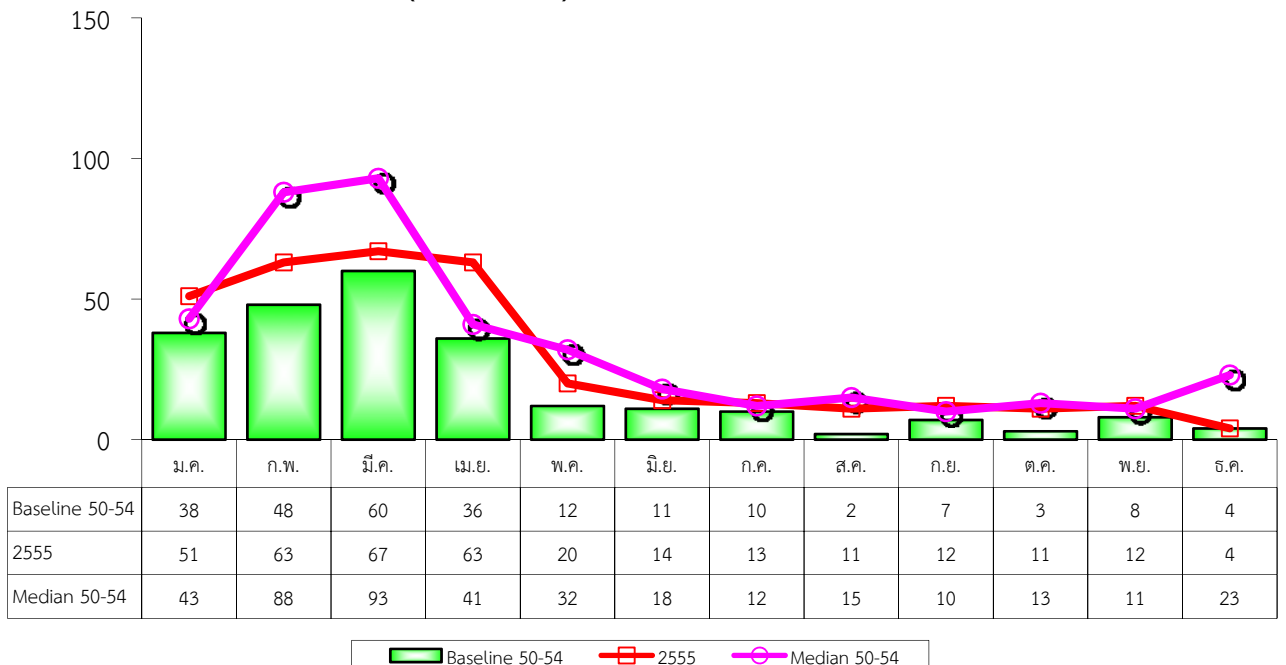
ตั้งแต่วันที่ 1 มกราคม 2555 ถึงวันที่ 9 ธันวาคม 2555 กลุ่มงานควบคุมโรคติดต่อ สำนักงานสาธารณสุขจังหวัดยโสธร ได้รับรายงานผู้ป่วยโรคสุกใสสะสม จำนวนทั้งสิ้น 343 ราย อัตราป่วย 63.62 ต่อประชากรแสนคน ไม่มีรายงานผู้ป่วยเสียชีวิต โดยพบผู้ป่วยเพศชาย 180 ราย เพศหญิง 163 ราย อัตราส่วนเพศชายต่อเพศหญิง เท่ากับ 1.10 กลุ่มอายุที่พบสูงสุด คือ กลุ่มอายุ 5-9 ปี จำนวน 98 ราย รองลงมา คือ กลุ่มอายุ 10-14 ปี และ 0-4 ปี จำนวน 77 และ 73 ราย ตามลำดับ อาชีพที่มีจำนวนผู้ป่วยสูงสุด คือ นักเรียน จำนวน 199 ราย รองลงมา คือ ในปกครอง และเกษตรกร จำนวน 84 และ 37 ราย ตามลำดับ และพบผู้ป่วยสูงสุดในเดือนมีนาคม จำนวน 69 ราย

อำเภอที่มีอัตราป่วยสูงสุด คือ ป่าดิว อัตราป่วย 122.99 ต่อประชากรแสนคน รองลงมา คือ ค้อวัง และ กุดชุม อัตราป่วย 119.09 และ 75.55 ต่อประชากรแสนคน ตามลำดับ ดังรูปที่ 15 และมีแนวโน้มการระบาดของโรคสูงกว่าค่ามัธยฐาน 5 ปี ย้อนหลัง ดังรูปที่ 16

รูปที่ 15 อัตราป่วยต่อประชากรแสนคนโรคสுகไส จำแนกรายอำเภอ ปี 2555 จังหวัดยโสธร



รูปที่ 16 แสดงจำนวนผู้ป่วยโรคสுகไส จำแนกรายเดือน ปี 2555 เปรียบเทียบกับ baseline และ median (ปี 2550-2554) จังหวัดยโสธร



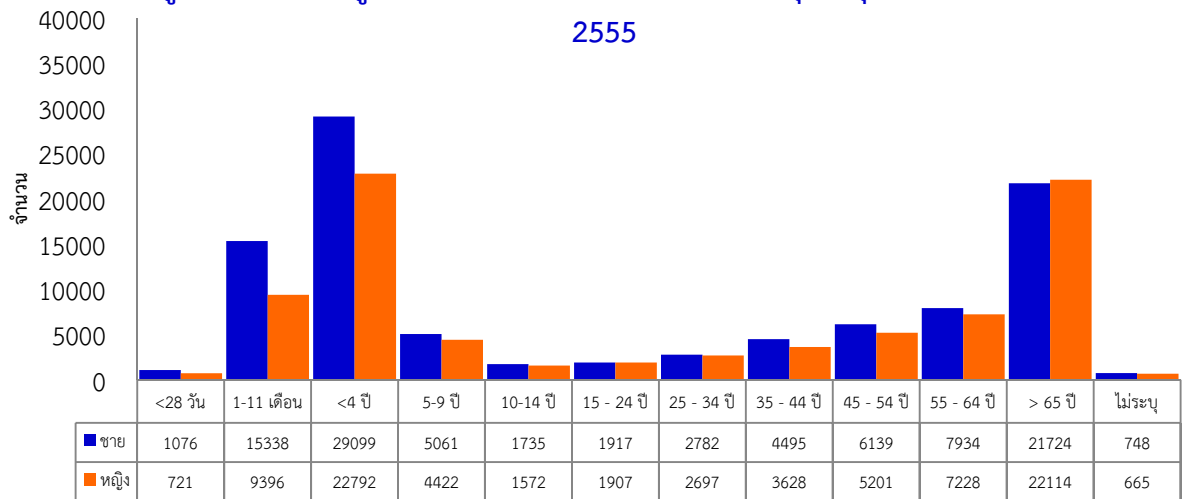
โรคปอดบวม

ระดับประเทศ

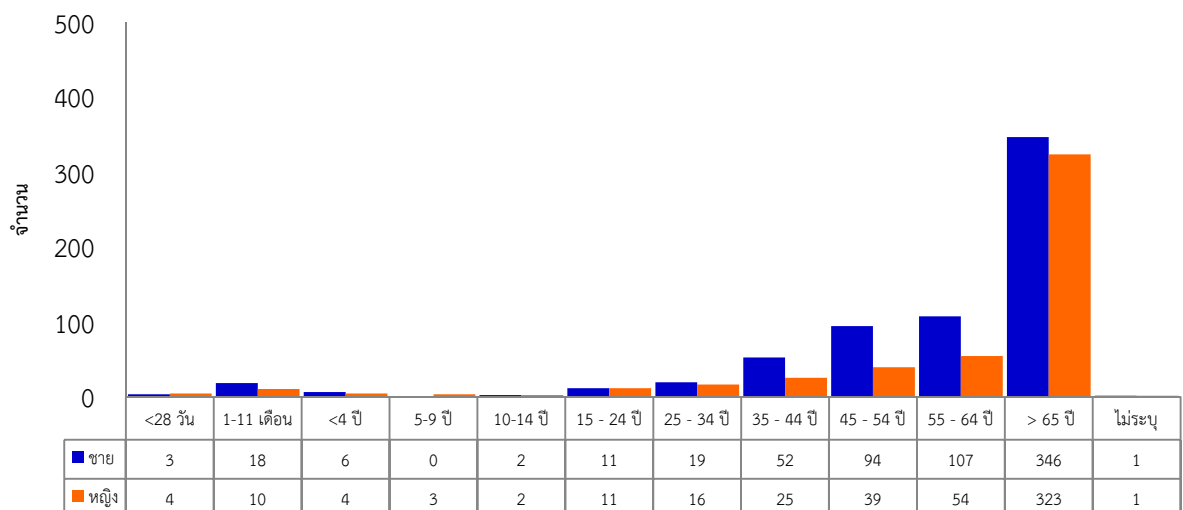
ข้อมูลการเฝ้าระวังโรค ตั้งแต่วันที่ 1 มกราคม 2555 ถึงวันที่ 4 ธันวาคม 2555 พบผู้ป่วย 180,392 ราย จาก 77 จังหวัด อัตราป่วย 283.97 ต่อประชากรแสนคน เสียชีวิต 1,151 ราย อัตราป่วยตาย ร้อยละ 1.81 อัตราส่วนเพศชายต่อเพศหญิง 1.19 กลุ่มอายุที่พบมากที่สุดเรียงตามลำดับ คือ อายุมากกว่า 65 ปี (ร้อยละ 24.30), 1 ปี (ร้อยละ 12.16) และ 55-64 ปี (ร้อยละ 8.41) **ดั่งรูปที่ 17** และกลุ่มอายุที่ป่วยตายมากที่สุด คือ อายุมากกว่า 65 ปี **ดั่งรูปที่ 18** อาชีพส่วนใหญ่ คือ ไม่ทราบอาชีพ/ในปกครอง ร้อยละ 50.0 เกษตร ร้อยละ 18.2 และรับจ้าง ร้อยละ 10.6 จังหวัดที่มีอัตราป่วยสูงสุด 5 อันดับแรก คือ แม่ฮ่องสอน ฉะเชิงเทรา อ่างทอง ตาก และเชียงราย อัตราป่วย 616.51, 575.80, 564.94, 562.48 และ 519.86 ต่อประชากรแสนคน

ภาคที่มีอัตราป่วยสูงสุด คือ ภาคเหนือ อัตราป่วย 356.65 ต่อประชากรแสนคน รองลงมา คือ ภาคตะวันออกเฉียงเหนือ ภาคใต้ และภาคกลาง อัตราป่วย 300.93, 272.40 และ 231.82 ต่อประชากรแสนคน ตามลำดับ

รูปที่ 17 จำนวนผู้ป่วยโรคปอดบวม จำแนกตามเพศ/กลุ่มอายุ ประเทศไทย ปี 2555



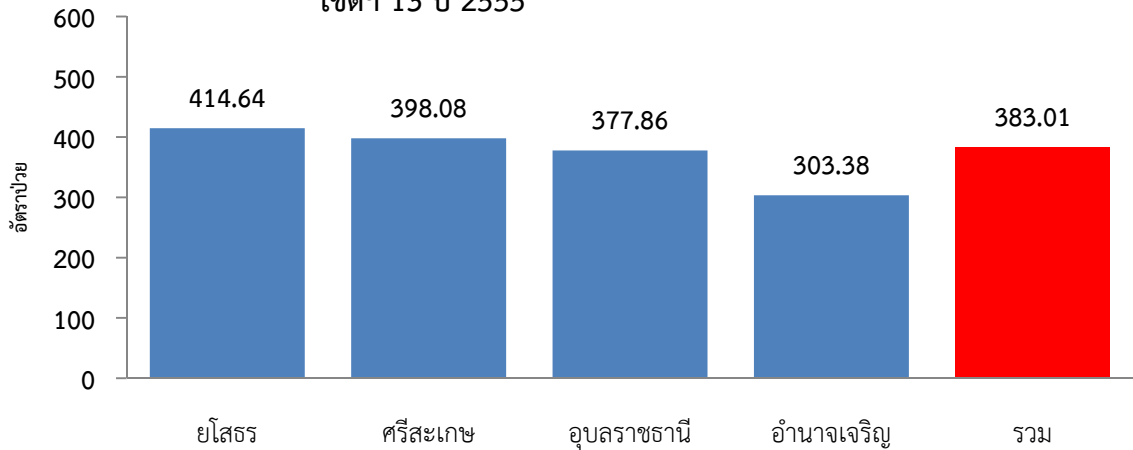
รูปที่ 18 จำนวนผู้ป่วยตายโรคปอดบวม จำแนกตามเพศ/กลุ่มอายุ ประเทศไทย ปี 2555



เขตตรวจราชการฯ 13

ตั้งแต่วันที่ 1 มกราคม 2555 ถึงวันที่ 4 ธันวาคม 2555 พบว่า จังหวัดอุบลราชธานี มีรายงานผู้ป่วย 6,851 ราย รองลงมา คือ ศรีสะเกษ ยโสธร และอำนาจเจริญ จำนวน 5,782, 2,236 และ 1,129 ราย และเมื่อเปรียบเทียบอัตราป่วย พบว่า จังหวัดยโสธร อัตราป่วยสูงสุด เท่ากับ 414.64 ต่อประชากรแสนคน ดังรูปที่ 19

รูปที่ 19 อัตราป่วยต่อประชากรแสนคนโรคปอดบวม รายจังหวัด เขตฯ 13 ปี 2555

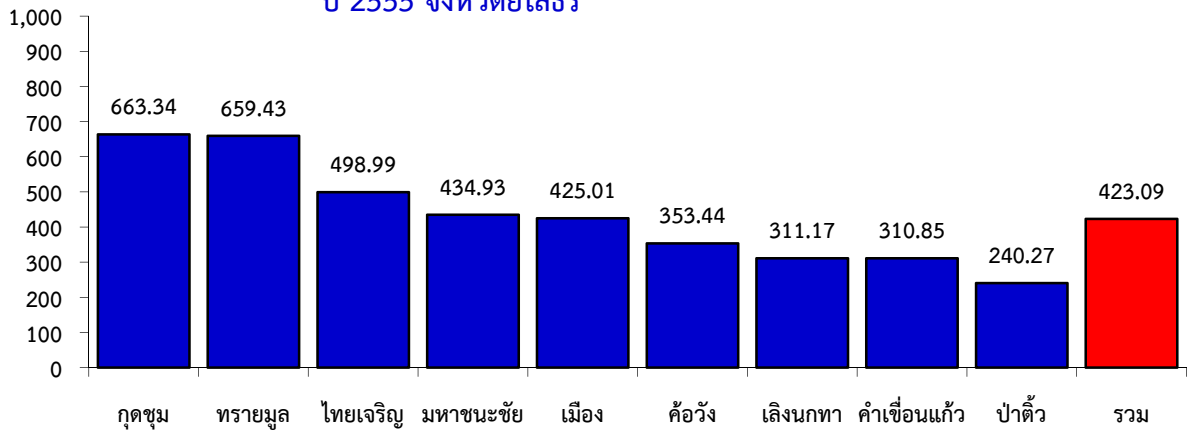


จังหวัดยโสธร

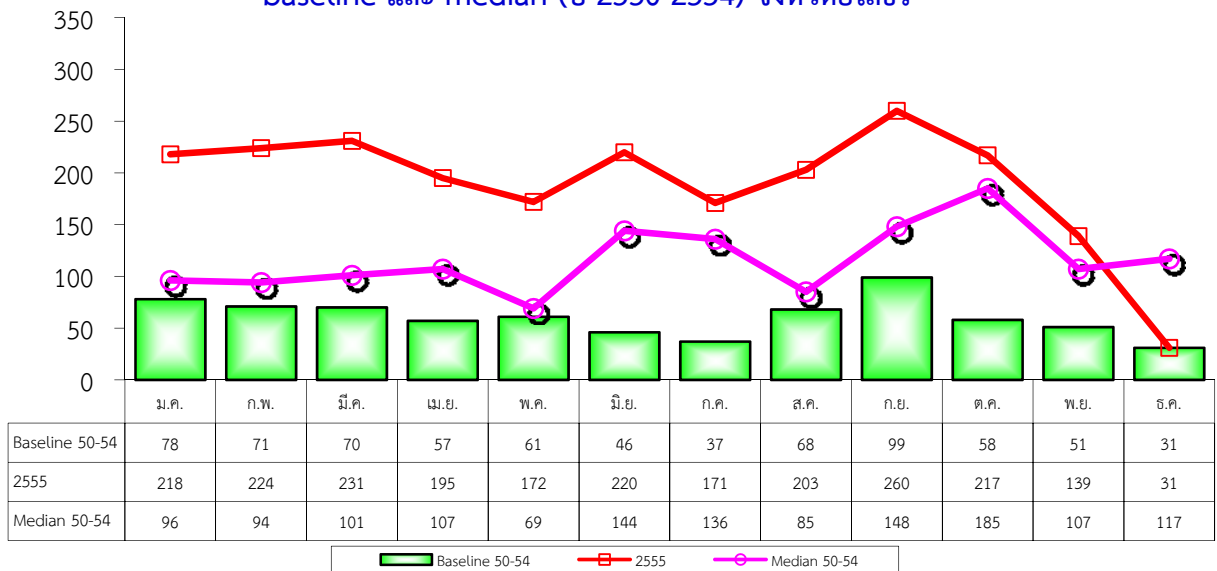
ตั้งแต่วันที่ 1 มกราคม 2555 ถึงวันที่ 9 ธันวาคม 2555 กลุ่มงานควบคุมโรคติดต่อ สำนักงานสาธารณสุขจังหวัดยโสธร มีรายงานผู้ป่วยโรคปอดบวมสะสม จำนวนทั้งสิ้น 2,281 ราย อัตราป่วย 423.09 ต่อประชากรแสนคน ไม่มีรายงานผู้ป่วยเสียชีวิต โดยพบผู้ป่วยเพศชาย 1,216 ราย เพศหญิง 1,025 ราย อัตราส่วนเพศชายต่อเพศหญิง เท่ากับ 1.18 กลุ่มอายุที่พบสูงสุด คือ กลุ่มอายุ 65 ปี ขึ้นไป จำนวน 799 ราย รองลงมา คือ กลุ่มอายุ 0-4 ปี และ 55-64 ปี จำนวน 754 และ 255 ราย ตามลำดับ อาชีพที่มีจำนวนผู้ป่วยสูงสุด คือ เกษตร จำนวน 857 ราย รองลงมา คือ ในปกครอง และนักเรียน จำนวน 728 และ 374 ราย ตามลำดับ และพบผู้ป่วยสูงสุดในเดือนกันยายน จำนวน เท่ากับ 270 ราย

อำเภอที่มีอัตราป่วยสูงสุด คือ กุดชุม อัตราป่วย 663.34 ต่อประชากรแสนคน รองลงมา คือ ทรายมูล และไทยเจริญ อัตราป่วย 659.43 และ 498.99 ต่อประชากรแสนคน ดังรูปที่ 20 และมีแนวโน้มการระบาดของโรคสูงกว่าค่ามัธยฐาน 5 ปี ย้อนหลัง ดังรูปที่ 21

รูปที่ 20 อัตราป่วยต่อประชากรแสนคนโรคปอดบวม จำแนกรายอำเภอ ปี 2555 จังหวัดยโสธร



รูปที่ 21 แสดงจำนวนผู้ป่วยโรคปอดบวม จำแนกรายเดือน ปี 2555 เปรียบเทียบกับ baseline และ median (ปี 2550-2554) จังหวัดยโสธร



โรคเมลิออยโดสิส

ระดับประเทศ

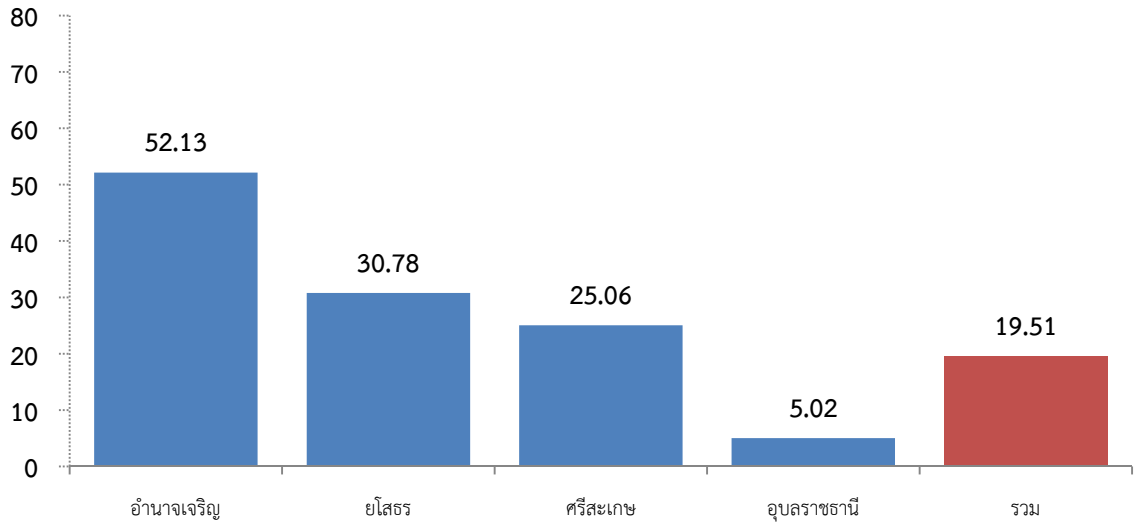
ข้อมูลการเฝ้าระวังโรค ตั้งแต่วันที่ 1 มกราคม 2555 ถึงวันที่ 4 ธันวาคม 2555 พบผู้ป่วย 3,731 ราย จาก 66 จังหวัด อัตราป่วย 5.87 ต่อประชากรแสนคน เสียชีวิต 11 ราย อัตราป่วยตาย ร้อยละ 0.30 อัตราส่วนเพศชายต่อเพศหญิง เท่ากับ 1.69 กลุ่มอายุที่พบมากที่สุดเรียงตามลำดับ คือ อายุ 55-64 ปี (ร้อยละ 24.07), 45-54 ปี (ร้อยละ 21.36) และ >65 ปี (ร้อยละ 21.15) อาชีพส่วนใหญ่ คือ เกษตร ร้อยละ 57.7 รับจ้าง ร้อยละ 14.2 และไม่ทราบอาชีพในปกครอง ร้อยละ 10.3 จังหวัดที่มีอัตราป่วยสูงสุด 5 อันดับแรก คือ อำนาจเจริญ มุกดาหาร ยโสธร อุตรดิตถ์ และร้อยเอ็ด อัตราป่วย 52.32, 39.94, 30.79, 29.31 และ 28.90 ต่อประชากรแสนคน

ภาคที่มีอัตราป่วยสูงสุด คือ ภาคตะวันออกเฉียงเหนือ อัตราป่วย 15.13 ต่อประชากรแสนคน รองลงมา คือ ภาคเหนือ ภาคกลาง และภาคใต้ อัตราป่วย 2.08, 0.81 และ 0.68 ต่อประชากรแสนคน ตามลำดับ

เขตตรวจราชการฯ 13

ตั้งแต่วันที่ 1 มกราคม 2555 ถึงวันที่ 4 ธันวาคม 2555 พบว่า จังหวัดศรีสะเกษ มีรายงานผู้ป่วย 364 ราย รองลงมา คือ อำนาจเจริญ ยโสธร และอุบลราชธานี จำนวน 194, 166 และ 91 ราย และเมื่อเปรียบเทียบ อัตราป่วย พบว่า อำนาจเจริญ อัตราป่วยสูงสุด เท่ากับ 52.13 ต่อประชากรแสนคน *ดังรูปที่ 22*

รูปที่ 22 อัตราป่วยประชากรแสนคนโรคเมลิออยโดสิส จำแนกรายจังหวัด เขตตรวจราชการฯ 13 ปี 2555

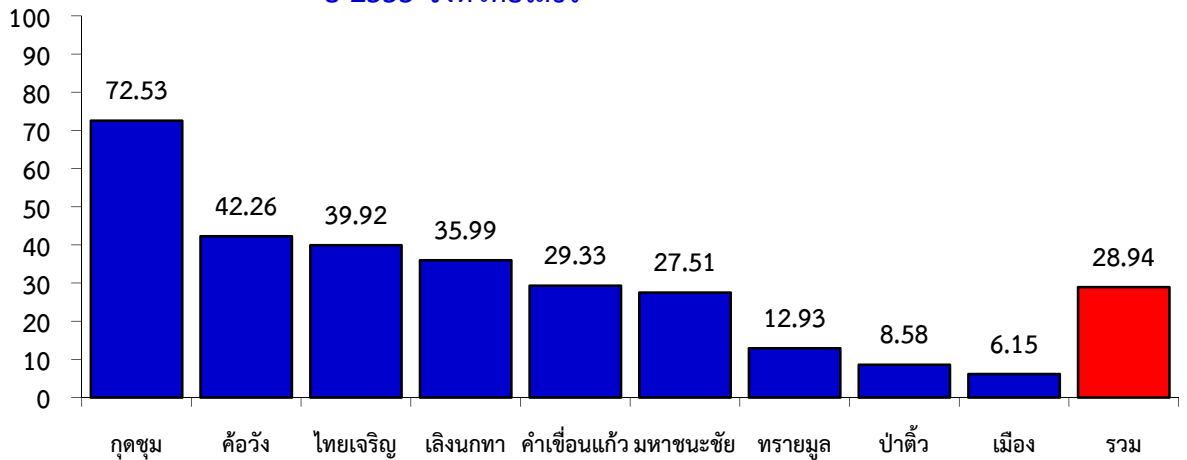


จังหวัดยโสธร

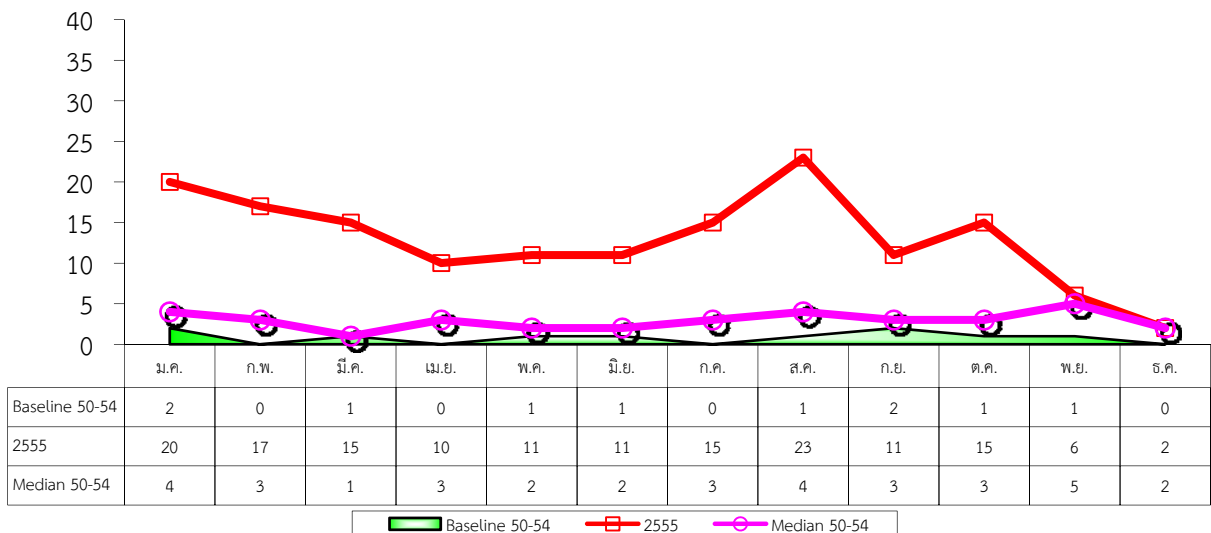
ตั้งแต่วันที่ 1 มกราคม 2555 ถึงวันที่ 9 ธันวาคม 2555 กลุ่มงานควบคุมโรคติดต่อ สำนักงานสาธารณสุข จังหวัดยโสธร มีรายงานผู้ป่วยโรคเมลิออยโดสิสสะสม จำนวนทั้งสิ้น 156 ราย อัตราป่วย 28.94 ต่อประชากรแสน คน ไม่มีรายงานผู้ป่วยเสียชีวิต โดยพบผู้ป่วยเพศชาย 90 ราย เพศหญิง 66 ราย อัตราส่วนเพศชายต่อเพศหญิง เท่ากับ 1.33 กลุ่มอายุที่พบสูงสุด คือ กลุ่มอายุ 55-64 ปี จำนวน 47 ราย รองลงมา คือ กลุ่มอายุ 65 ปี ขึ้นไป และ 45-54 ปี จำนวน 37 และ 32 ราย ตามลำดับ อาชีพที่มีจำนวนผู้ป่วยสูงสุด คือ เกษตร จำนวน 121 ราย รองลงมา คือ รับจ้าง และนักเรียน จำนวน 21 และ 13 ราย ตามลำดับ และพบผู้ป่วยสูงสุดในเดือนสิงหาคม จำนวน 25 ราย

อำเภอที่มีอัตราป่วยสูงสุด คือ กุดชุม อัตราป่วย 72.53 ต่อประชากรแสนคน รองลงมา คือ ค้อวัง และ ไทยเจริญ อัตราป่วย 42.26 และ 39.92 ต่อประชากรแสนคน *ดังรูปที่ 23* และมีแนวโน้มการระบาดของโรคสูง กว่าค่ามัธยฐาน 5 ปี ย้อนหลัง *ดังรูปที่ 24*

รูปที่ 23 อัตราป่วยต่อประชากรแสนคนโรคเมลิออยโดสิส จำแนกรายอำเภอ ปี 2555 จังหวัดยโสธร



รูปที่ 24 แสดงจำนวนผู้ป่วยโรคเมลิออยโดสิส จำแนกรายเดือน ปี 2555 เปรียบเทียบกับ baseline และ median (ปี 2550-2554) จังหวัดยโสธร



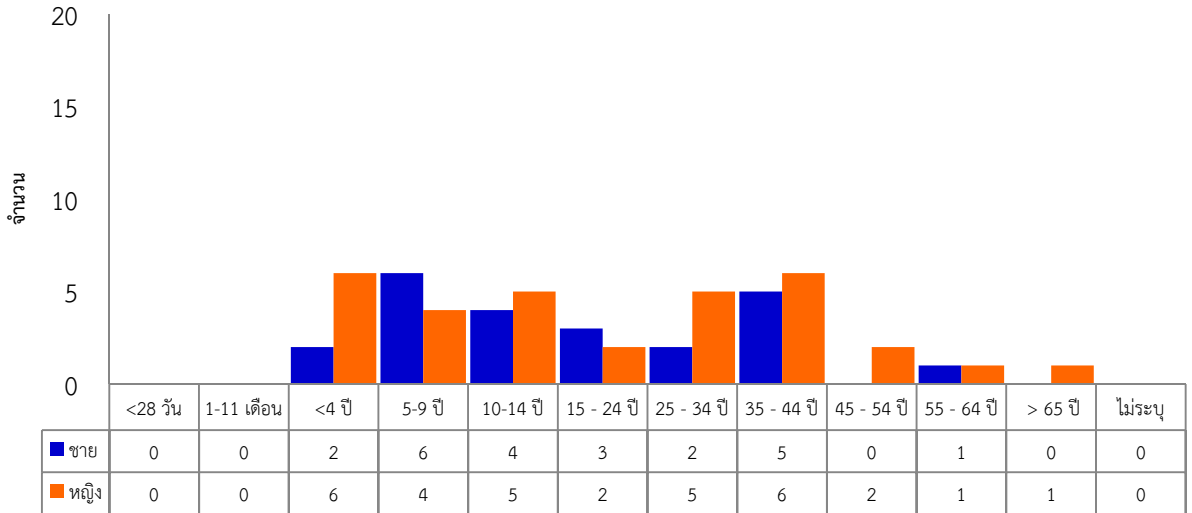
โรคคอตีบ

ระดับประเทศ

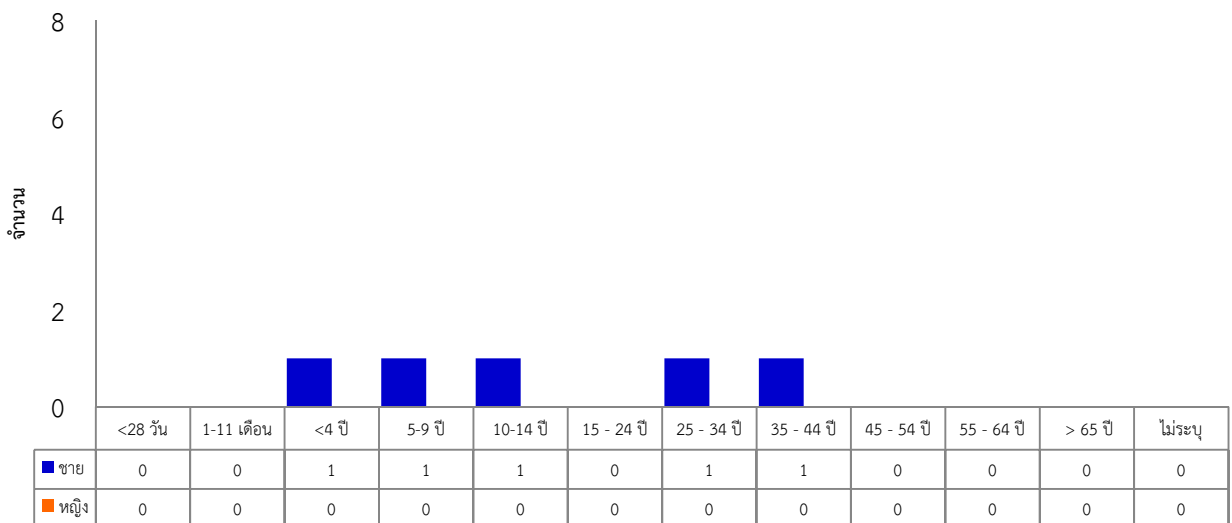
จากข้อมูลการเฝ้าระวังโรค ตั้งแต่วันที่ 1 มกราคม 2555 ถึงวันที่ 4 ธันวาคม 2555 พบผู้ป่วย 55 ราย จาก 11 จังหวัด อัตราป่วย 0.09 ต่อประชากรแสนคน เสียชีวิต 5 ราย อัตราป่วยตาย ร้อยละ 9.10 อัตราส่วนเพศหญิงต่อเพศชาย เท่ากับ 1.39 กลุ่มอายุที่พบมากที่สุดเรียงตามลำดับ คือ อายุ 35-44 ปี (ร้อยละ 20.00), 10-14 ปี (ร้อยละ 16.36) และ 25-34 ปี (ร้อยละ 12.73) ดังรูปที่ 25 อาชีพส่วนใหญ่ คือ เกษตร ร้อยละ 40.0 นักเรียน ร้อยละ 36.4 และไม่ทราบอาชีพ/ในปกครอง ร้อยละ 16.4 จังหวัดที่มีอัตราป่วยสูงสุด 5 อันดับแรก คือ เลย ปัตตานี ยะลา หนองบัวลำภู และเพชรบูรณ์ อัตราป่วย 4.67, 0.93, 0.83, 0.60 และ 0.50 ต่อประชากรแสนคน

ภาคที่มีอัตราป่วยสูงสุด คือ ภาคตะวันออกเฉียงเหนือ อัตราป่วย 0.16 ต่อประชากรแสนคน รองลงมา คือ ภาคใต้ และภาคเหนือ อัตราป่วย 0.15 และ 0.07 ต่อประชากรแสนคน ตามลำดับ สำหรับภาคกลางยังไม่มี รายงานผู้ป่วย ดังรูปที่ 26

รูปที่ 25 จำนวนผู้ป่วยโรคคอตีบ จำแนกตามเพศ/กลุ่มอายุ ประเทศไทย ปี 2555



รูปที่ 26 จำนวนผู้ป่วยตายโรคคอตีบ จำแนกตามเพศ/กลุ่มอายุ ประเทศไทย ปี 2555



โรคมือเท้าปาก

ระดับประเทศ

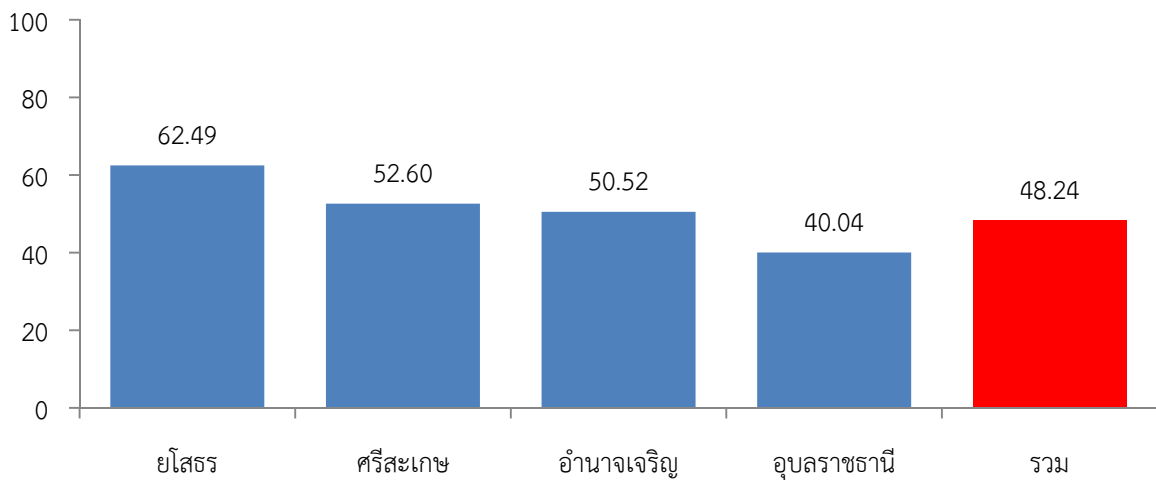
ข้อมูลการเฝ้าระวังโรค ตั้งแต่วันที่ 1 มกราคม 2555 ถึงวันที่ 4 ธันวาคม 2555 พบผู้ป่วย 40,396 ราย จาก 77 จังหวัด อัตราป่วย 63.59 ต่อประชากรแสนคน เสียชีวิต 2 ราย อัตราส่วนเพศชายต่อเพศหญิง เท่ากับ 1.35 กลุ่มอายุที่พบมากที่สุดเรียงตามลำดับ คือ อายุ 1 ปี (ร้อยละ 29.75), 2 ปี (ร้อยละ 24.52) และ 3 ปี (ร้อยละ 16.23) อาชีพส่วนใหญ่ คือ ไม่ทราบอาชีพ/ในปกครอง ร้อยละ 88.3 นักเรียน ร้อยละ 10.2 และอื่น ๆ ร้อย

ละ 0.7 จังหวัดที่มีอัตราป่วยสูงสุด 5 อันดับแรก คือ แม่ฮ่องสอน ตราด พะเยา ระยอง และเชียงราย อัตราป่วย 196.82, 150.45, 147.60, 141.97 และ 126.95 ต่อประชากรแสนคน ภาคที่มีอัตราป่วยสูงสุด คือ ภาคเหนือ อัตราป่วย 81.52 ต่อประชากรแสนคน รองลงมา คือ ภาคกลาง ภาคใต้ และภาคตะวันออกเฉียงเหนือ อัตราป่วย 75.64, 53.77 และ 45.78 ต่อประชากรแสนคน ตามลำดับ

เขตตรวจราชการฯ 13

ตั้งแต่วันที่ 1 มกราคม 2555 ถึงวันที่ 4 ธันวาคม 2555 พบว่า จังหวัดศรีสะเกษ มีรายงานผู้ป่วย 764 ราย รองลงมา คือ อุบลราชธานี ยโสธร และอำนาจเจริญ จำนวน 726, 377 และ 188 ราย และเมื่อเปรียบเทียบ อัตราป่วย พบว่า ยโสธร อัตราป่วยสูงสุด เท่ากับ 62.49 ต่อประชากรแสนคน *ดังรูปที่ 27*

**รูปที่ 27 อัตราป่วยต่อประชากรแสนคนโรคมือเท้าปาก
แยกรายจังหวัด เขตฯ 13 ปี 2555**

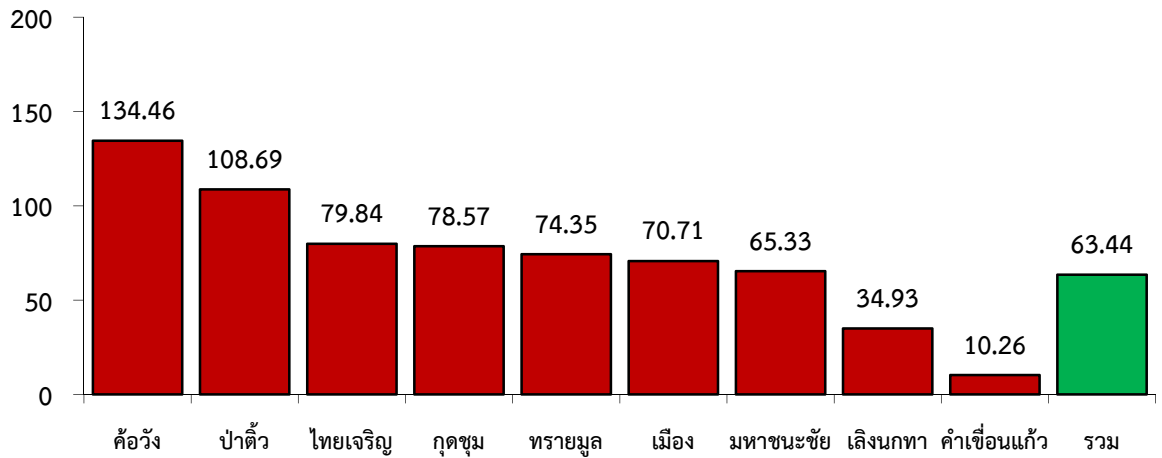


จังหวัดยโสธร

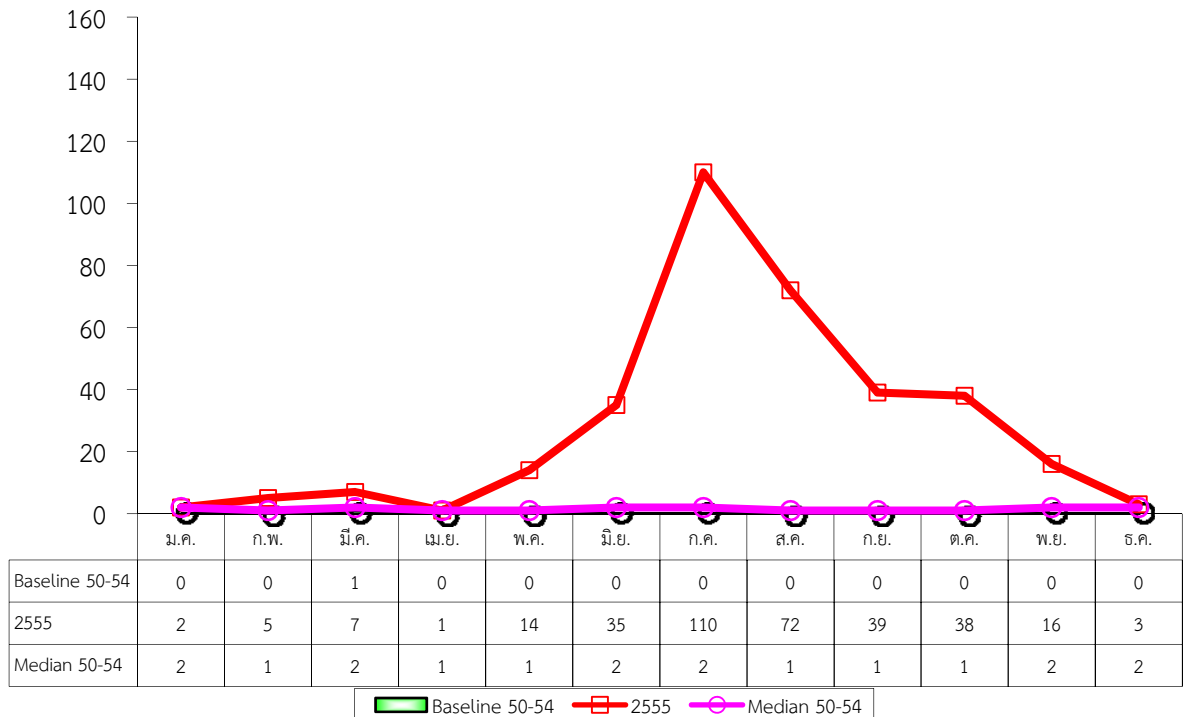
ตั้งแต่วันที่ 1 มกราคม 2555 ถึงวันที่ 9 ธันวาคม 2555 กลุ่มงานควบคุมโรคติดต่อ สำนักงานสาธารณสุข จังหวัดยโสธร มีรายงานผู้ป่วยโรคมือเท้าปาก จำนวนทั้งสิ้น 342 ราย อัตราป่วย 63.44 ต่อประชากรแสนคน ไม่มี รายงานผู้ป่วยเสียชีวิต โดยพบผู้ป่วยเพศชาย 179 ราย เพศหญิง 163 ราย อัตราส่วนเพศชายต่อเพศหญิง เท่ากับ 1.10 กลุ่มอายุที่พบสูงสุด คือ กลุ่มอายุ 0-4 ปี จำนวน 297 ราย รองลงมา คือ กลุ่มอายุ 5-9 ปี และ 10-14 ปี จำนวน 27 และ 13 ราย ตามลำดับ อาชีพที่มีจำนวนผู้ป่วยสูงสุด คือ ในปกครอง จำนวน 286 ราย รองลงมา คือ นักเรียน และเกษตรกร จำนวน 35 และ 13 ราย ตามลำดับ และพบผู้ป่วยสูงสุดในเดือนกรกฎาคม จำนวน 110 ราย

อำเภอที่มีอัตราป่วยสูงสุด คือ ค้อวัง อัตราป่วย 134.46 ต่อประชากรแสนคน รองลงมา คือ ป่าติ้ว และ ไทยเจริญ อัตราป่วย 108.69 และ 79.84 ต่อประชากรแสนคน ตามลำดับ *ดังรูปที่ 28* และมีแนวโน้มการระบาดของ โรคสูงกว่าค่ามัธยฐาน 5 ปี ย้อนหลัง *ดังรูปที่ 29*

รูปที่ 28 อัตราป่วยต่อประชากรแสนคนโรคมือเท้าปาก จำแนกรายอำเภอ จังหวัดยโสธร ปี 2555



รูปที่ 29 แสดงจำนวนผู้ป่วยโรคมือเท้าปาก จำแนกรายเดือน ปี 2555 เปรียบเทียบกับ baseline และ median (ปี 2550-2554) จังหวัดยโสธร



โรคหัด

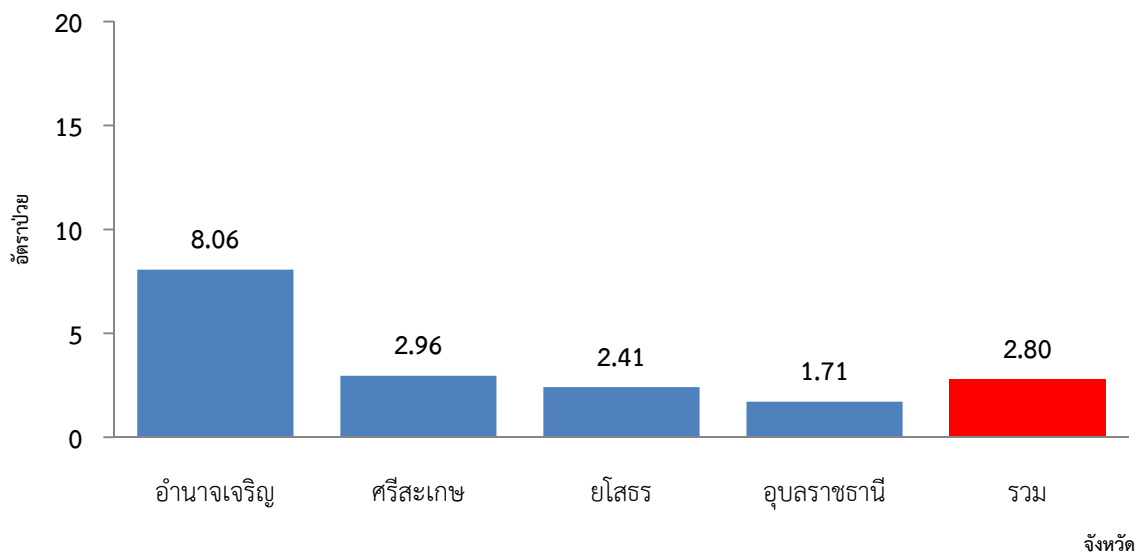
จากข้อมูลการเฝ้าระวังโรค ตั้งแต่วันที่ 1 มกราคม 2555 - 4 ธันวาคม 2555 พบผู้ป่วย 4,343 ราย จาก 74 จังหวัด อัตราป่วย 6.84 ต่อประชากรแสนคน เสียชีวิต 0 ราย อัตราส่วนเพศหญิงต่อเพศชาย 1.01 กลุ่มอายุที่พบมากที่สุดเรียงตามลำดับ คือ อายุ 15-24 ปี (ร้อยละ 24.61), 25-34 ปี (ร้อยละ 14.21) และ 10-14 ปี (ร้อยละ 8.50) อาชีพส่วนใหญ่ คือ ไม่ทราบอาชีพ/ในปกครอง ร้อยละ 39.4 นักเรียน ร้อยละ 29.9 และรับจ้าง ร้อยละ 22.7 จังหวัดที่มีอัตราป่วยสูงสุด 5 อันดับแรก คือ ปัตตานี ยะลา ภูเก็ต นราธิวาส และสมุทรสาคร อัตราป่วย

68.71, 54.75, 53.59, 52.74 และ 31.16 ต่อประชากรแสนคน จังหวัดที่ไม่มีผู้ป่วย คือ จังหวัดสมุทรสงคราม สิงห์บุรี และหนองบัวลำภู ภาคที่มีอัตราป่วยสูงสุด คือ ภาคใต้ อัตราป่วย 17.54 ต่อประชากรแสนคน รองลงมา คือ ภาคกลาง ภาคเหนือ และภาคตะวันออกเฉียงเหนือ อัตราป่วย 6.00, 5.34 และ 4.10 ต่อประชากรแสนคน ตามลำดับ

เขตตรวจราชการฯ 13

ตั้งแต่วันที่ 1 มกราคม 2555 ถึงวันที่ 4 ธันวาคม 2555 พบว่า จังหวัดศรีสะเกษ มีรายงานผู้ป่วย 43 ราย รองลงมา คือ อุบลราชธานี อำนาจเจริญ และยโสธร จำนวน 31, 30 และ 13 ราย และเมื่อเปรียบเทียบอัตราป่วย พบว่า จังหวัดอำนาจเจริญ อัตราป่วยสูงที่สุด เท่ากับ 8.06 ต่อประชากรแสนคน *ดังรูปที่ 30*

รูปที่ 30 อัตราป่วยต่อประชากรแสนคนโรคหัด รายจังหวัด เขตฯ 13 ปี 2555

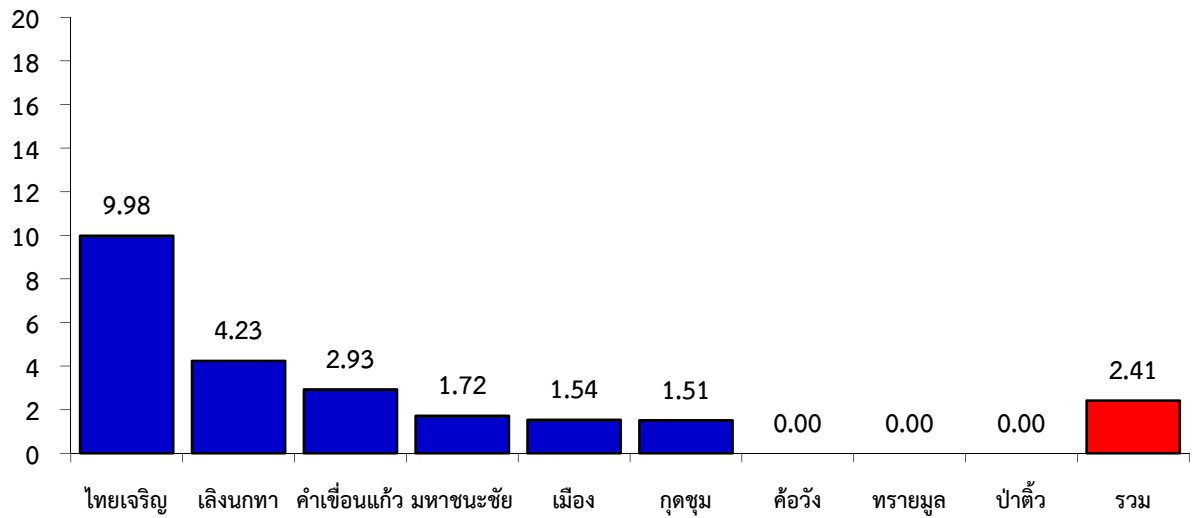


จังหวัดยโสธร

จากการเฝ้าระวังโรคตั้งแต่วันที่ 1 มกราคม 2555 ถึงวันที่ 9 ธันวาคม 2555 กลุ่มงานควบคุมโรคติดต่อ สำนักงานสาธารณสุขจังหวัดยโสธร มีรายงานผู้ป่วยโรคหัดสะสม จำนวนทั้งสิ้น 13 ราย อัตราป่วย 2.41 ต่อประชากรแสนคน ไม่มีรายงานผู้ป่วยเสียชีวิต โดยพบผู้ป่วยเพศชาย 8 ราย เพศหญิง 5 ราย อัตราส่วนเพศชายต่อเพศหญิง เท่ากับ 1.60 กลุ่มอายุที่พบสูงสุด คือ กลุ่มอายุ 0-4 ปี จำนวน 8 ราย รองลงมา คือ กลุ่มอายุ 25-34 ปี และ 10-14 ปี จำนวน 2 และ 2 ราย ตามลำดับ อาชีพที่มีจำนวนผู้ป่วยสูงสุด คือ ในปกครอง จำนวน 8 ราย รองลงมา คือ นักเรียน จำนวน 3 ราย ตามลำดับ และพบผู้ป่วยสูงสุดในเดือนพฤษภาคม จำนวน 3 ราย

อำเภอที่มีอัตราป่วยสูงสุด คือ ไทยเจริญ อัตราป่วย 9.98 ต่อประชากรแสนคน รองลงมา คือ เลิงนกทา และคำเขื่อนแก้ว อัตราป่วย 4.23 และ 2.93 ต่อประชากรแสนคน ตามลำดับ *ดังรูปที่ 31* และมีแนวโน้มการระบาดของโรคสูงกว่าค่ามัธยฐาน 5 ปี ย้อนหลัง *ดังรูปที่ 32*

รูปที่ 31 อัตราป่วยต่อประชากรแสนคนโรคหัด จำแนกรายอำเภอ ปี 2555 จังหวัดยโสธร



รูปที่ 32 แสดงจำนวนผู้ป่วยโรคหัด จำแนกรายเดือน ปี 2555 เปรียบเทียบกับ baseline และ median (ปี 2550-2554) จังหวัดยโสธร

