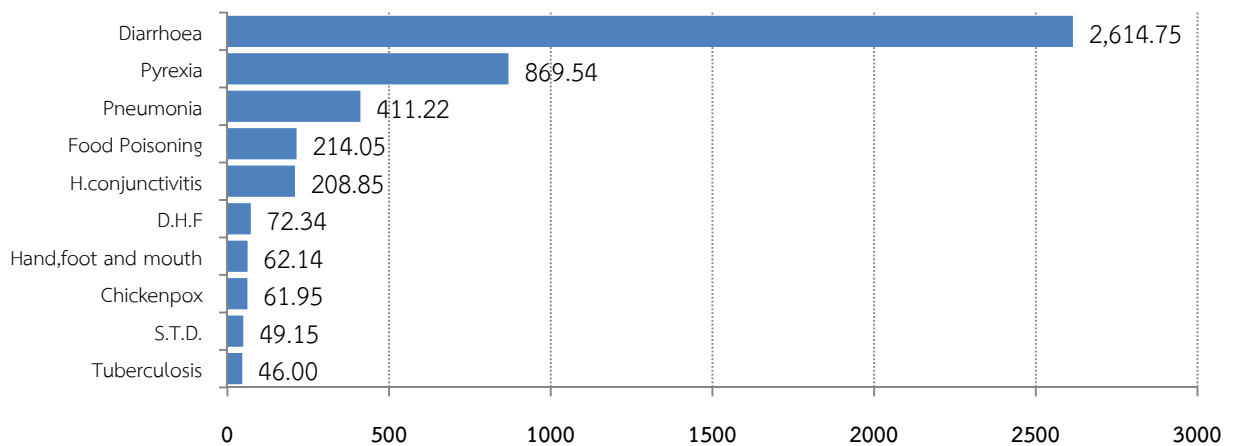


## สถานการณ์โรคติดต่อสำคัญที่ต้องเฝ้าระวังทางระบาดวิทยา

สถานการณ์โรคติดต่อตามรหัสกลุ่มโรค เรียงตามลำดับ 10 อันดับแรกของจังหวัดยโสธร

ตั้งแต่วันที่ 1 มกราคม 2555 ถึงวันที่ 25 พฤศจิกายน 2555 กลุ่มงานควบคุมโรคติดต่อ สำนักงานสาธารณสุขจังหวัดยโสธร ได้รับรายงานผู้ป่วยโรคติดต่อที่ต้องเฝ้าระวังทางระบาดวิทยา ตามระบบรายงานผู้ป่วย รง.506 จำนวน 81 รหัสกลุ่มโรค พบว่า จำนวนผู้ป่วยเรียงตามลำดับ 10 อันดับแรกของรหัสกลุ่มโรคจังหวัดยโสธร โรคที่มีรายงานผู้ป่วยมากที่สุด คือ อูจจาระร่วง จำนวน 14,097 ราย อัตราป่วย 2,614.75 ต่อประชากรแสนคน รองลงมา คือ ไข้หรือไข้ไม่ทราบสาเหตุ จำนวน 4,688 ราย และปอดบวม จำนวน 2,217 ราย อัตราป่วย 869.54 และ 411.22 ต่อประชากรแสนคน ตามลำดับ ดังรูปที่ 1

รูปที่ 1 อัตราป่วยต่อประชากรแสนคนเรียงตามรหัสกลุ่มโรค 10 อันดับแรก ปี 2555 จังหวัดยโสธร



## สถานการณ์และการเฝ้าระวังโรคติดต่อในปี 2555

### โรคอาหารเป็นพิษ

#### ระดับประเทศ

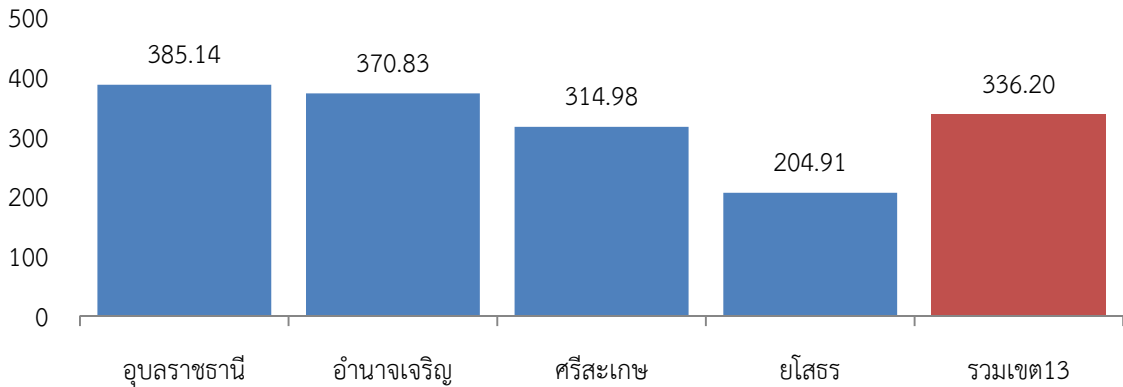
จากข้อมูลการเฝ้าระวังโรค ตั้งแต่วันที่ 1 มกราคม 2555 ถึงวันที่ 20 พฤศจิกายน 2555 พบผู้ป่วย 102,657 ราย จาก 77 จังหวัด อัตราป่วย 161.60 ต่อประชากรแสนคน เสียชีวิต 1 ราย อัตราส่วนเพศหญิงต่อเพศชาย เท่ากับ 1.51 กลุ่มอายุที่พบมากที่สุด เรียงตามลำดับ คือ 45-54 ปี (ร้อยละ 12.95), 35-44 ปี (ร้อยละ 12.30) และ 15-24 ปี (ร้อยละ 11.72) อาชีพส่วนใหญ่ คือ เกษตร ร้อยละ 28.9 ไม่ทราบอาชีพ/ในปกครอง ร้อยละ 22.5 และนักเรียน ร้อยละ 21.3 จังหวัดที่มีอัตราป่วยสูงสุด 5 อันดับแรก คือ นครพนม อุบลราชธานี อำนาจเจริญ ขอนแก่น และอุดรธานี อัตราป่วย 411.02, 387.14, 372.16, 336.73 และ 336.34 ต่อประชากรแสนคน ภาคที่มีอัตราป่วยสูงสุด คือ ภาคตะวันออกเฉียงเหนือ อัตราป่วย 247.56 ต่อประชากรแสนคน รองลงมา คือ ภาคเหนือ ภาคกลาง และภาคใต้ อัตราป่วย 200.88, 99.40 และ 50.85 ต่อประชากรแสนคน ตามลำดับ

#### เขตตรวจราชการฯ 13

ตั้งแต่วันที่ 1 มกราคม 2555 ถึงวันที่ 20 พฤศจิกายน 2555 เขตตรวจราชการฯ 13 พบว่า จังหวัดอุบลราชธานี มีรายงานผู้ป่วย 6,983 ราย รองลงมา คือ ศรีสะเกษ และอำนาจเจริญ จำนวน 4,575 และ 1,380

ราย และเมื่อเปรียบเทียบอัตราป่วย พบว่า อุบลราชธานี อัตราป่วยสูงสุดเท่ากับ 385.14 ต่อประชากรแสนคน  
 ดังรูปที่ 2

รูปที่ 2 อัตราป่วยประชากรแสนคนโรคอาหารเป็นพิษ จำแนกรายจังหวัด  
 เขตฯ 13 ปี 2555

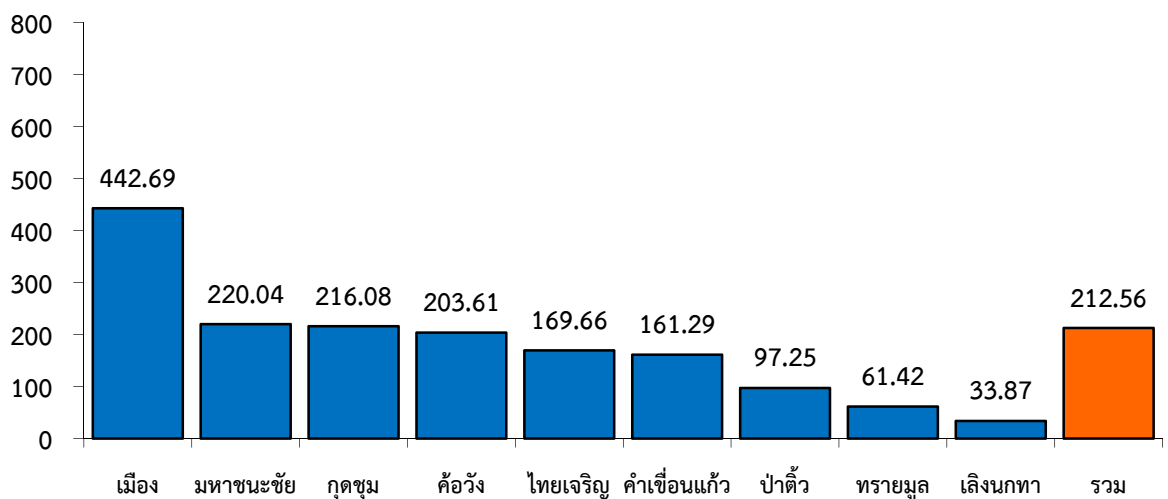


### จังหวัดยโสธร

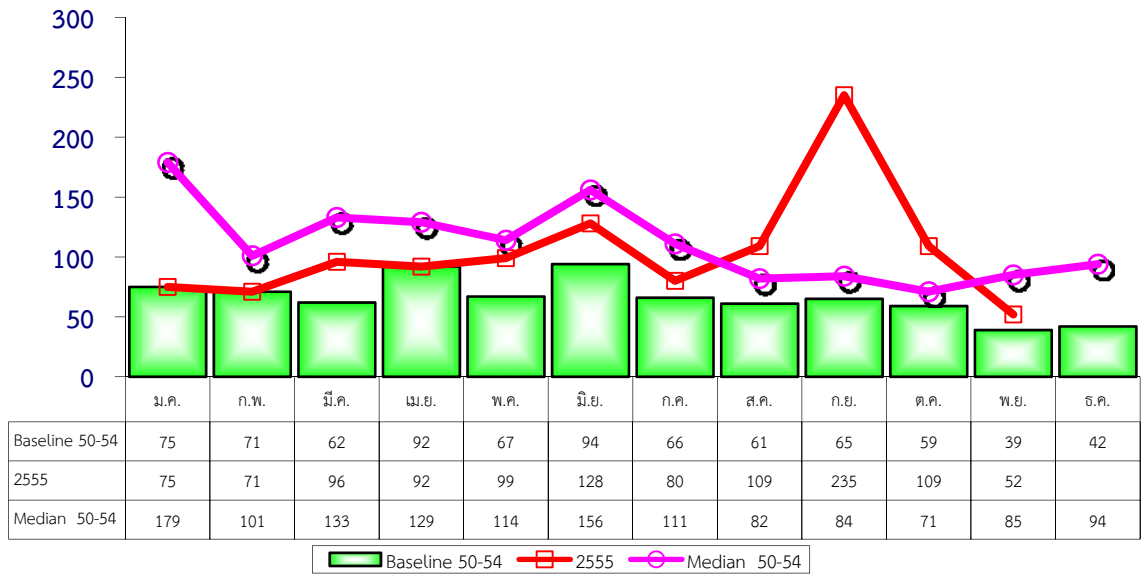
ตั้งแต่วันที่ 1 มกราคม 2555 ถึงวันที่ 25 พฤศจิกายน 2555 กลุ่มงานควบคุมโรคติดต่อ สำนักงานสาธารณสุขจังหวัดยโสธร ได้รับรายงานผู้ป่วยโรคอาหารเป็นพิษสะสม จำนวนทั้งสิ้น 1,146 ราย อัตราป่วย 212.56 ต่อประชากรแสนคน ไม่มีรายงานผู้ป่วยเสียชีวิต โดยพบผู้ป่วยเพศหญิง 692 ราย และเพศชาย 454 ราย อัตราส่วนเพศหญิงต่อเพศชาย เท่ากับ 1.52 กลุ่มอายุที่พบสูงสุด คือ กลุ่มอายุ 45-54 ปี จำนวน 177 ราย รองลงมา คือ กลุ่มอายุ 0-4 ปี, 55-64 ปี และ 35-44 ปี จำนวน 157 และ 150 ราย ตามลำดับ อาชีพที่มีจำนวนผู้ป่วยสูงสุด คือ เกษตร จำนวน 510 ราย รองลงมา คือ นักเรียน และในปกครอง จำนวน 281 และ 198 ราย ตามลำดับ และพบผู้ป่วยสูงสุดในเดือนกันยายน จำนวน 235 ราย

อำเภอที่มีอัตราป่วยสูงสุด คือ เมือง อัตราป่วย 442.69 ต่อประชากรแสนคน รองลงมา คือ มหาชนะชัย และกุศุม อัตราป่วย 220.04 และ 216.08 ต่อประชากรแสนคน ตามลำดับ ดังรูปที่ 3 และสถานการณ์โรคมึนแวนโนมจะสูงมากกว่าค่ามัธยฐาน 5 ปี ย้อนหลัง ดังรูปที่ 4

รูปที่ 3 อัตราป่วยต่อประชากรแสนคนโรคอาหารเป็นพิษ จำแนกรายอำเภอ  
 ปี 2555 จังหวัดยโสธร



รูปที่ 4 แสดงจำนวนผู้ป่วยโรคอาหารเป็นพิษ จำแนกรายเดือน ปี 2555  
เปรียบเทียบกับ baseline และ median(ปี 2550-2554) จังหวัดยโสธร

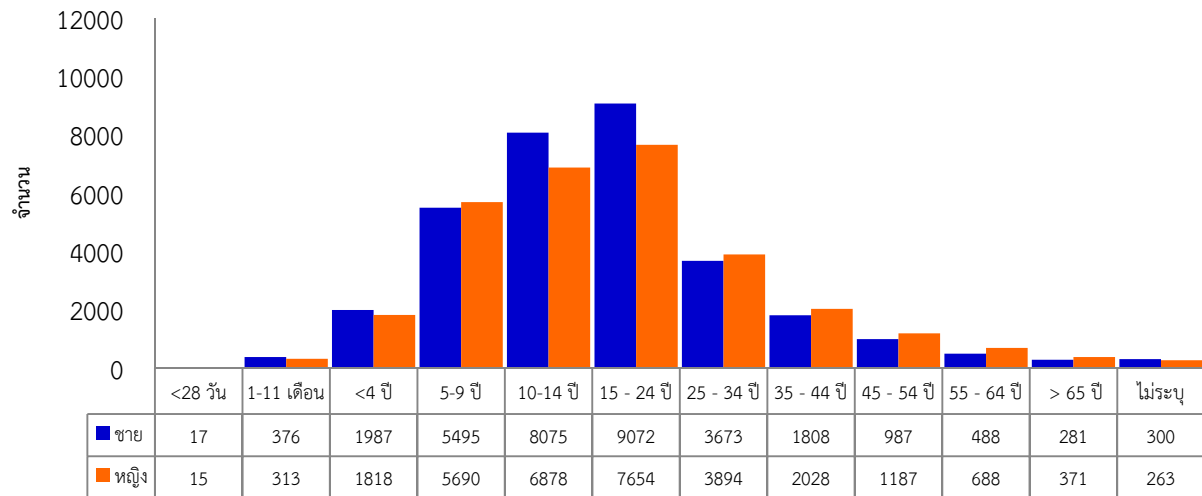


## โรคไข้เลือดออก

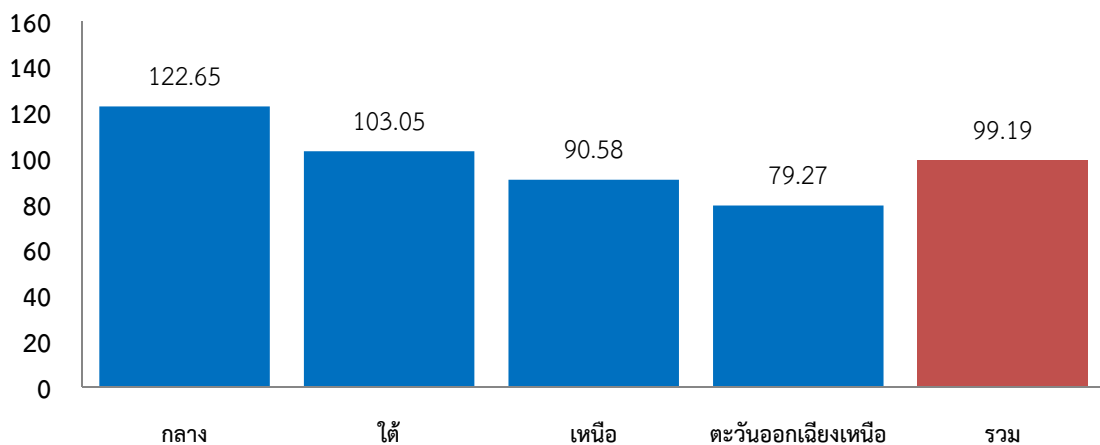
### สถานการณ์โรคไข้เลือดออกระดับประเทศ

ตั้งแต่วันที่ 1 มกราคม 2555 ถึงวันที่ 20 พฤศจิกายน 2555 ประเทศไทยมีรายงานผู้ป่วยโรคไข้เลือดออกสะสม จำนวน 63,359 ราย จาก 77 จังหวัด อัตราป่วย 99.74 ต่อประชากรแสนคน เสียชีวิต 63 ราย อัตราป่วยตาย ร้อยละ 0.10 อัตราส่วนเพศชายต่อเพศหญิง เท่ากับ 1.05 กลุ่มอายุที่พบมากที่สุด เรียงตามลำดับ คือ 15-24 ปี (ร้อยละ 26.40), 10-14 ปี (ร้อยละ 23.60) และ 25-34 ปี (ร้อยละ 11.94) **ดังรูปที่ 5** อาชีพส่วนใหญ่ คือ นักเรียน ร้อยละ 53.8 ไม่ทราบอาชีพ/ในปกครอง ร้อยละ 17.7 รับจ้าง ร้อยละ 16.2 จังหวัดที่มีอัตราป่วยสูงสุด 5 อันดับแรก คือ ระยอง กระบี่ จันทบุรี ลพบุรี และฉะเชิงเทรา อัตราป่วย 403.70, 376.04, 221.03, 208.23 และ 194.03 ต่อประชากรแสนคน ภาคที่มีอัตราป่วยสูงสุด คือ ภาคกลาง อัตราป่วย 120.55 ต่อประชากรแสนคน รองลงมา คือ ภาคใต้ ภาคเหนือ และภาคตะวันออกเฉียงเหนือ อัตราป่วย 110.34, 90.72 และ 79.56 ต่อประชากรแสนคน ตามลำดับ **ดังรูปที่ 6**

รูปที่ 5 จำนวนผู้ป่วยกลุ่มโรคไข้เลือดออก จำแนกตามเพศ/กลุ่มอายุ ประเทศไทย ปี 2555



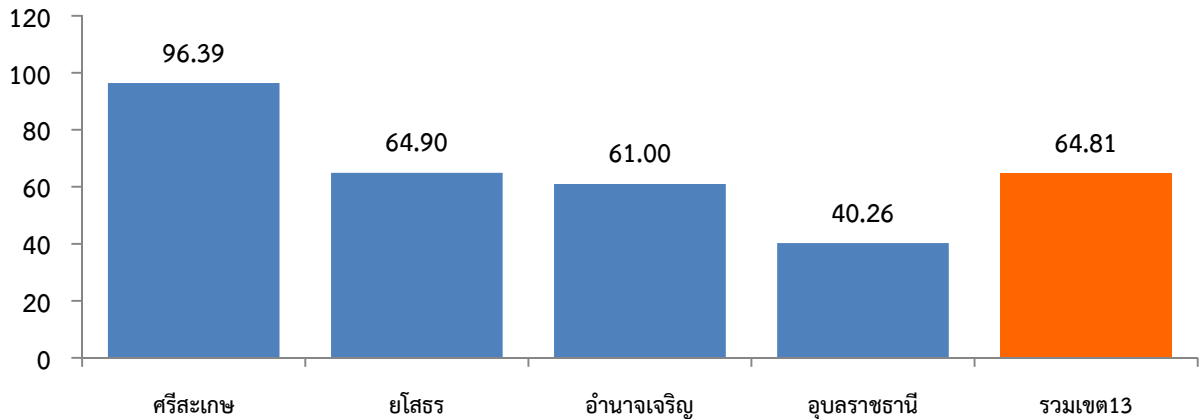
รูปที่ 6 อัตราป่วยต่อประชากรแสนคนโรคไข้เลือดออก รายภาค ประเทศไทย ปี พ.ศ.2555



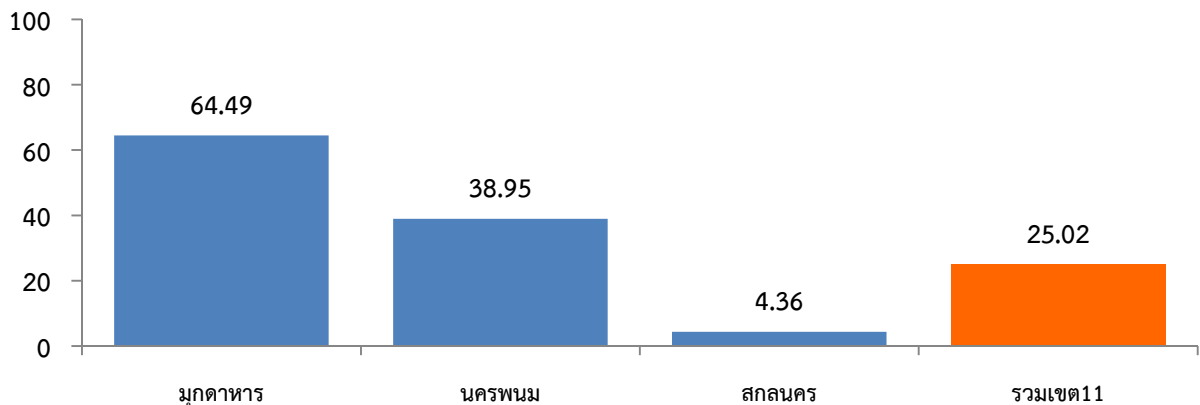
#### สถานการณ์โรคไข้เลือดออก เขตตรวจราชการฯ 11 และ 13

ตั้งแต่วันที่ 1 มกราคม 2555 ถึงวันที่ 20 พฤศจิกายน 2555 เขตตรวจราชการฯ 13 พบว่า จังหวัดศรีสะเกษ มีรายงานผู้ป่วย 1,400 ราย รองลงมา คือ อุบลราชธานี จำนวน 730 ราย ยโสธร จำนวน 350 ราย และอำนาจเจริญ จำนวน 227 ราย และเมื่อเปรียบเทียบอัตราป่วย พบว่า จังหวัดศรีสะเกษ อัตราป่วยสูงสุด เท่ากับ 96.39 ต่อประชากรแสนคน ดังรูปที่ 7 และมีรายงานผู้ป่วยตายที่จังหวัดอุบลราชธานี ศรีสะเกษ และยโสธร จังหวัดละ 1 ราย และเขตตรวจราชการฯ 11 พบว่า จังหวัดนครพนม มีรายงานผู้ป่วย 274 ราย รองลงมา คือ มุกดาหาร และสกลนคร จำนวน 219 ราย และ 49 ราย และเมื่อเปรียบเทียบอัตราป่วย พบว่า จังหวัดมุกดาหาร อัตราป่วยสูงสุด เท่ากับ 64.49 ต่อประชากรแสนคน ตามลำดับ ดังรูปที่ 8 และมีรายงานผู้ป่วยตายที่จังหวัดนครพนม จำนวน 1 ราย

รูปที่ 7 อัตราป่วยต่อประชากรแสนคนโรคไข้เลือดออกรายจังหวัด เขตฯ 13 ปี พ.ศ.2555



รูปที่ 8 อัตราป่วยต่อประชากรแสนคนโรคไข้เลือดออกรายจังหวัด เขตฯ 11 ปี พ.ศ.2555

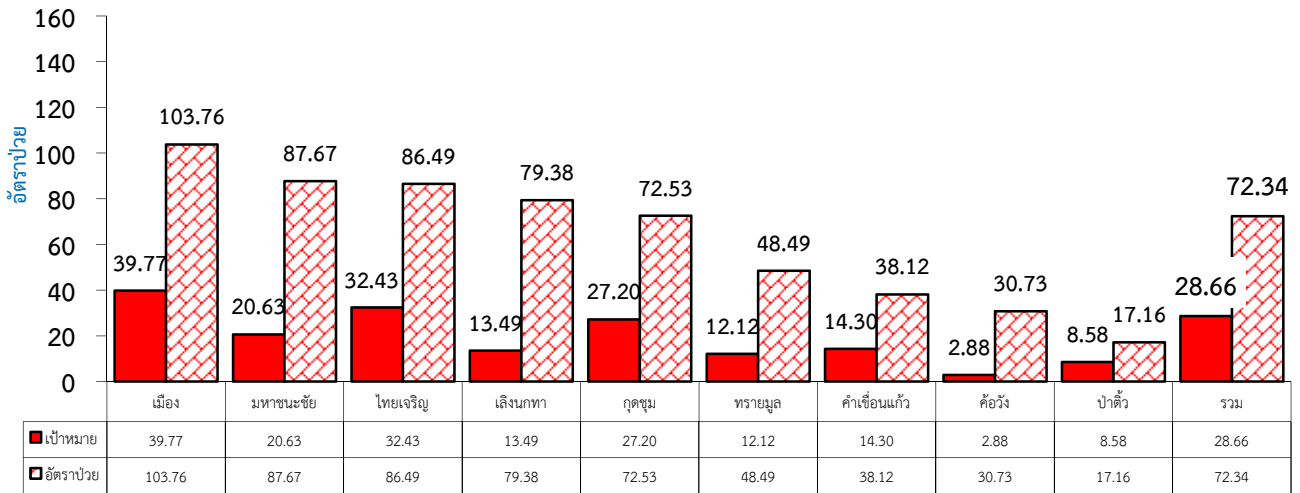


#### สถานการณ์โรคไข้เลือดออกจังหวัดยโสธร

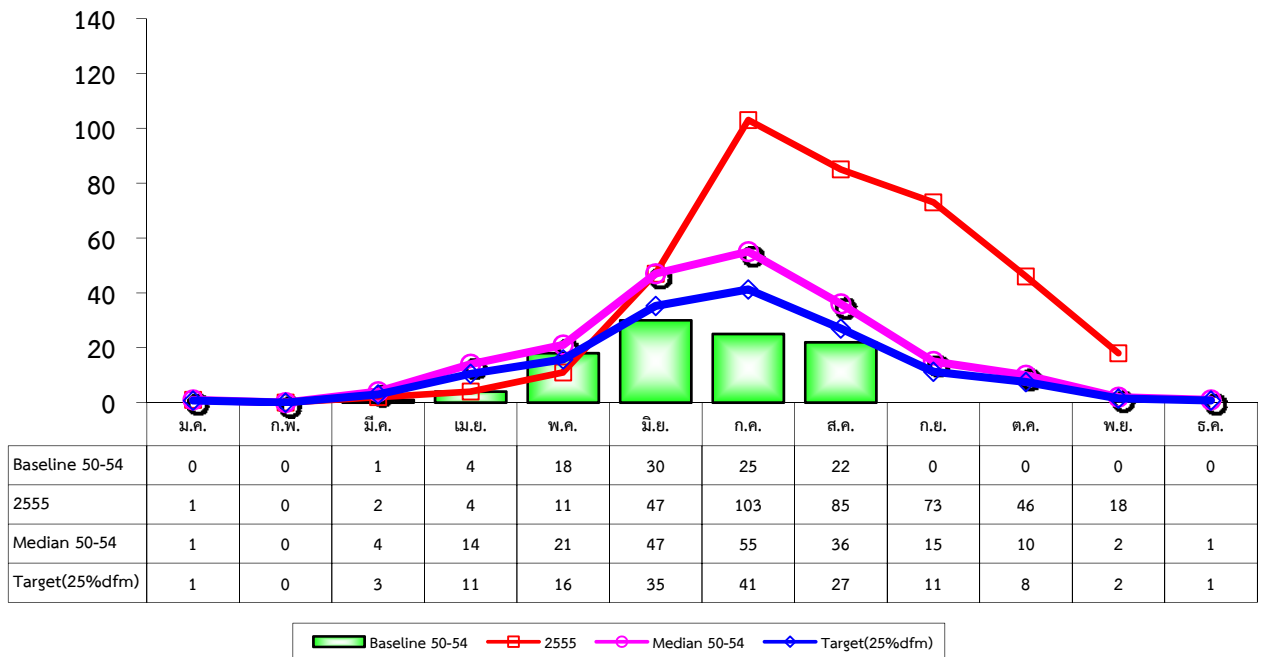
ตั้งแต่วันที่ 1 มกราคม 2555 ถึงวันที่ 25 พฤศจิกายน 2555 กลุ่มงานควบคุมโรคติดต่อ สำนักงานสาธารณสุขจังหวัดยโสธร ได้รับรายงานผู้ป่วยโรคไข้เลือดออกสะสม จำนวนทั้งสิ้น 390 ราย อัตราป่วย 72.34 ต่อประชากรแสนคน มีรายงานผู้เสียชีวิต 1 ราย อัตราป่วยตาย ร้อยละ 0.26 โดยพบผู้ป่วยเพศชาย 221 ราย เพศหญิง 169 ราย อัตราส่วนเพศชายต่อเพศหญิง เท่ากับ 1.31 กลุ่มอายุที่พบสูงสุด คือ กลุ่มอายุ 10-14 ปี จำนวน 142 ราย รองลงมา คือ กลุ่มอายุ 15-24 ปี และ 5-9 ปี จำนวน 112 และ 81 ราย ตามลำดับ อาชีพที่มีจำนวนผู้ป่วยสูงสุด คือ นักเรียน จำนวน 311 ราย รองลงมา คือ ในปกครอง และรับจ้าง จำนวน 22 และ 22 ราย ตามลำดับ และพบผู้ป่วยสูงสุดในเดือนกรกฎาคม จำนวน 103 ราย

อำเภอที่มีอัตราป่วยสูงสุด คือ เมือง อัตราป่วย 103.76 ต่อประชากรแสนคน รองลงมา คือ มหาชนะชัย และไทยเจริญ อัตราป่วย 87.67 และ 86.49 ต่อประชากรแสนคน ตามลำดับ ดังรูปที่ 9 จากสถานการณ์โรคพบว่า [จำนวนผู้ป่วยสูงกว่าเป้าหมายเกณฑ์ชี้วัด](#) ดังรูปที่ 10

รูปที่ 9 อัตราป่วยต่อประชากรแสนคนโรคไข้เลือดออกเปรียบเทียบเป้าหมาย  
จำแนกรายอำเภอ จังหวัดยโสธร ปี พ.ศ.2555



รูปที่ 10 แสดงจำนวนผู้ป่วยโรคไข้เลือดออก รายเดือน จังหวัดยโสธร ปี พ.ศ.2555  
เปรียบเทียบกับ Baseline, Target และ Median



## เลปโตสไปโรสิส

### ระดับประเทศ

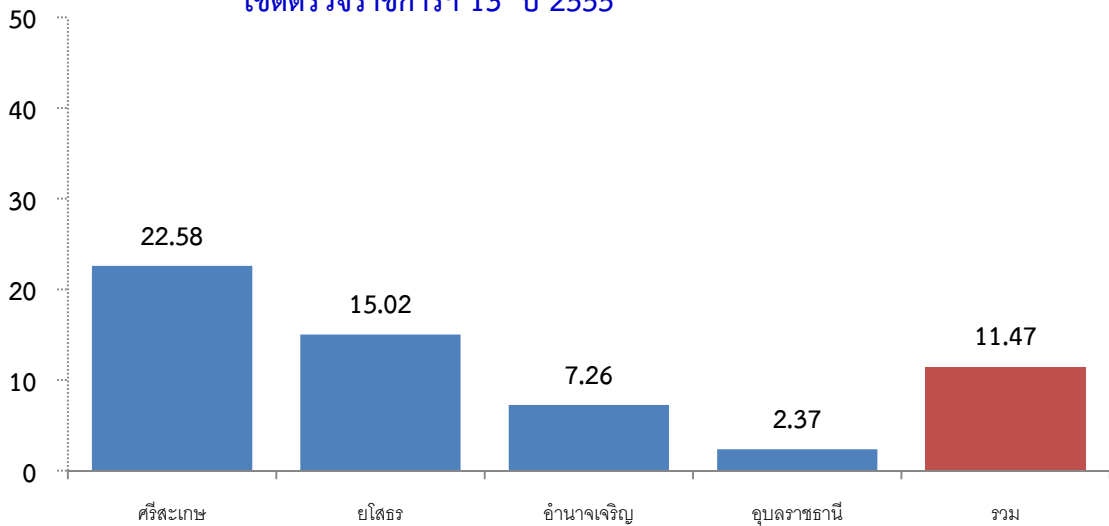
ข้อมูลการเฝ้าระวังโรค ตั้งแต่วันที่ 1 มกราคม 2555 ถึงวันที่ 20 พฤศจิกายน 2555 พบผู้ป่วย 3,553 ราย จาก 73 จังหวัด อัตราป่วย 5.59 ต่อประชากรแสนคน เสียชีวิต 47 ราย อัตราป่วยตาย ร้อยละ 1.32 vy9ik ส่วนเพศชายต่อเพศหญิง เท่ากับ 3.84 กลุ่มอายุที่พบมากที่สุดเรียงตามลำดับ คือ 35-44 ปี (ร้อยละ 21.19), 45-54 ปี (ร้อยละ 20.01) และ 25-34 ปี (ร้อยละ 14.61) อาชีพส่วนใหญ่ คือ เกษตร ร้อยละ 59.4 รับจ้าง ร้อยละ

19.4 และนักเรียน ร้อยละ 10.2 จังหวัดที่มีอัตราป่วยสูงสุด 5 อันดับแรก คือ ระนอง ศรีสะเกษ สุรินทร์ พังงา และเลย อัตราป่วย 200.82, 22.68, 21.19, 19.87 และ 17.56 ต่อประชากรแสนคน จังหวัดที่ไม่มีผู้ป่วย คือ จังหวัดสมุทรปราการ นนทบุรี ปทุมธานี และสิงห์บุรี ภาคที่มีอัตราป่วยสูงสุด คือ ภาคใต้ อัตราป่วย 10.25 ต่อประชากรแสนคน รองลงมา คือ ภาคตะวันออกเฉียงเหนือ ภาคเหนือ และภาคกลาง อัตราป่วย 9.58, 4.02 และ 0.55 ต่อประชากรแสนคน ตามลำดับ

### เขตตรวจราชการฯ 13

ตั้งแต่วันที่ 1 มกราคม 2555 ถึงวันที่ 20 พฤศจิกายน 2555 พบว่า จังหวัดศรีสะเกษ มีรายงานผู้ป่วย 328 ราย รองลงมา คือ ยโสธร จำนวน 81 ราย อุบลราชธานี จำนวน 43 ราย และอำนาจเจริญ จำนวน 27 ราย และเมื่อเปรียบเทียบอัตราป่วย พบว่า จังหวัดศรีสะเกษ อัตราป่วยสูงสุด เท่ากับ 22.58 ต่อประชากรแสนคน ดังรูปที่ 11 และมีผู้ป่วยเสียชีวิตที่จังหวัดศรีสะเกษ จำนวน 8 ราย และจังหวัดอุบลราชธานี จำนวน 1 ราย

รูปที่ 11 อัตราป่วยประชากรแสนคนโรคเลปโตสไปโรสิส จำแนกรายจังหวัด เขตตรวจราชการฯ 13 ปี 2555

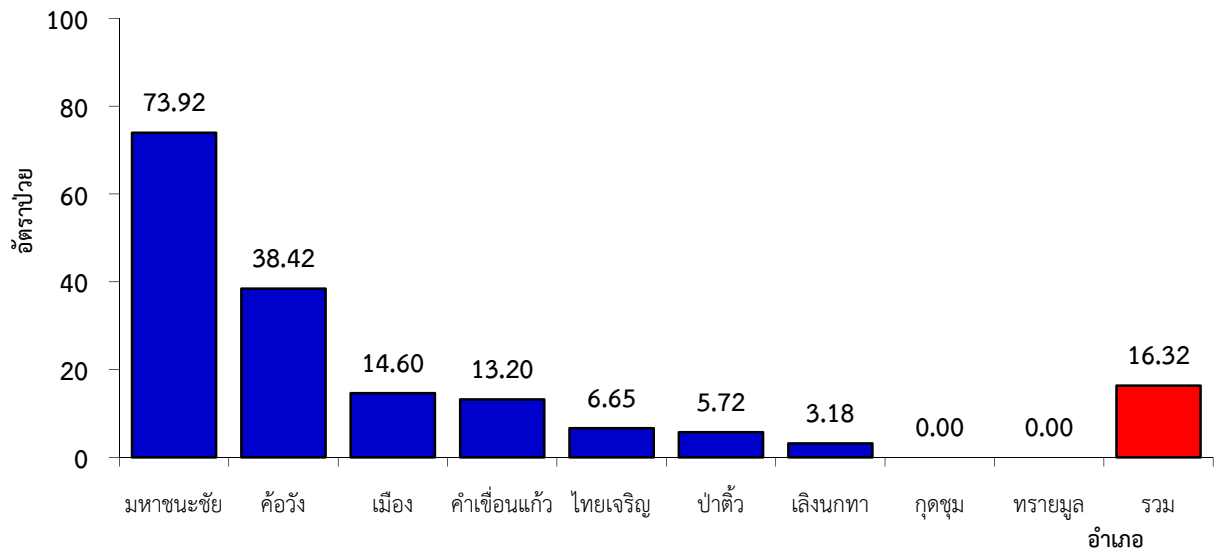


### จังหวัดยโสธร

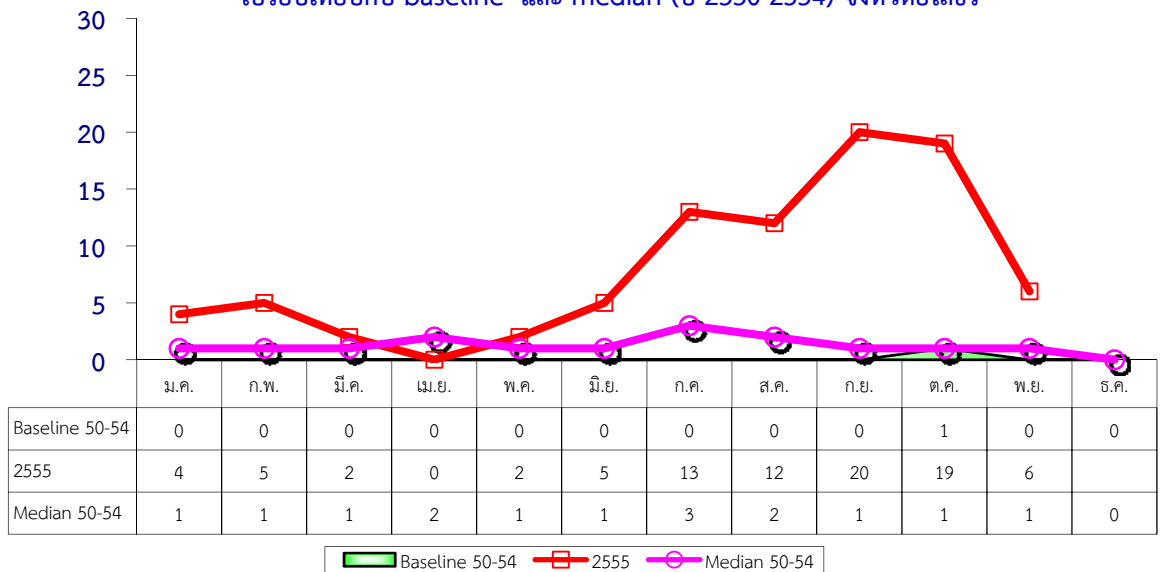
ตั้งแต่วันที่ 1 มกราคม 2555 ถึงวันที่ 25 พฤศจิกายน 2555 กลุ่มงานควบคุมโรคติดต่อ สำนักงานสาธารณสุขจังหวัดยโสธร ได้รับรายงานผู้ป่วยโรคเลปโตสไปโรสิสสะสม จำนวนทั้งสิ้น 88 ราย อัตราป่วย 16.32 ต่อประชากรแสนคน ไม่มีรายงานผู้ป่วยเสียชีวิต โดยพบผู้ป่วยเพศชาย 74 ราย เพศหญิง 14 ราย อัตราส่วนเพศชายต่อเพศหญิง เท่ากับ 5.29 กลุ่มอายุที่พบสูงสุด คือ กลุ่มอายุ 45-54 ปี จำนวน 25 ราย รองลงมา คือ กลุ่มอายุ 55-64 ปี และ 35-44 ปี จำนวน 17 และ 16 ราย ตามลำดับ อาชีพที่มีจำนวนผู้ป่วยสูงสุด คือ เกษตร จำนวน 68 ราย รองลงมา คือ รับจ้าง และนักเรียน จำนวน 11 และ 4 ราย ตามลำดับ และพบผู้ป่วยสูงสุดในเดือนกันยายน จำนวน 20 ราย

อำเภอที่มีอัตราป่วยสูงสุด คือ มหาชนะชัย อัตราป่วย 73.92 ต่อประชากรแสนคน รองลงมา คือ ค้อวัง และเมือง อัตราป่วย 38.42 และ 14.6 ต่อประชากรแสนคน ตามลำดับ ดังรูปที่ 12 และมีแนวโน้มการระบาดของโรคสูงกว่าค่ามัธยฐาน 5 ปี ย้อนหลัง ดังรูปที่ 13

รูปที่ 12 อัตราป่วยต่อประชากรแสนคนโรคเลปโตสไปโรซิสรายอำเภอ จังหวัดยโสธร ปี พ.ศ.2555



รูปที่ 13 แสดงจำนวนผู้ป่วยโรคเลปโตสไปโรซิส จำแนกรายเดือน ปี 2555 เปรียบเทียบกับ baseline และ median (ปี 2550-2554) จังหวัดยโสธร



## โรคมาลาเรีย

### ระดับประเทศ

ข้อมูลการเฝ้าระวังโรค ตั้งแต่วันที่ 1 มกราคม ถึงวันที่ 20 พฤศจิกายน 2555 พบผู้ป่วย 13,324 ราย จาก 75 จังหวัด อัตราป่วย 20.97 ต่อประชากรแสนคน เสียชีวิต 14 ราย อัตราป่วยตาย 0.10 อัตราส่วนเพศชาย ต่อเพศหญิง เท่ากับ 2.12 กลุ่มอายุที่พบมากที่สุดเรียงตามลำดับ คือ 15-24 ปี (ร้อยละ 22.54), 25-34 ปี (ร้อยละ 19.06) และ 35-44 ปี (ร้อยละ 14.64) อาชีพส่วนใหญ่ คือ เกษตร ร้อยละ 33.2 รับจ้าง ร้อยละ 25.6 และ นักเรียน ร้อยละ 18.4 จังหวัดที่มีอัตราป่วยสูงสุด 5 อันดับแรก คือ ตาก ระนอง แม่ฮ่องสอน ชุมพร และ

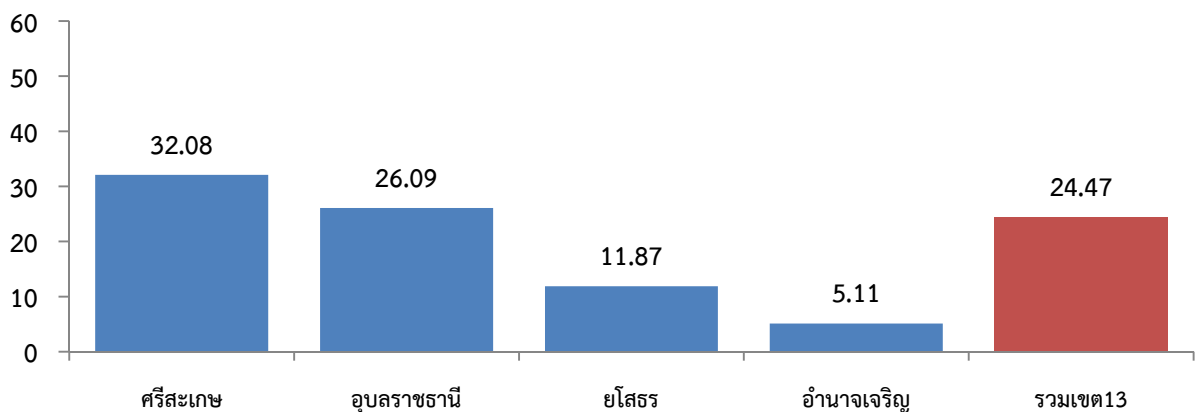


กาญจนบุรี อัตราป่วย 697.76, 437.40, 415.97, 133.88 และ 128.39 ต่อประชากรแสนคน จังหวัดที่ไม่มีผู้ป่วย คือ จังหวัดชัยนาท บึงกาฬ ภาคที่มีอัตราป่วยสูงสุด คือ ภาคเหนือ อัตราป่วย 42.38 ต่อประชากรแสนคน รองลงมา คือ ภาคใต้ ภาคกลาง และภาคตะวันออกเฉียงเหนือ อัตราป่วย 36.65, 15.32 และ 8.47 ต่อประชากรแสนคน ตามลำดับ

### เขตตรวจราชการฯ 13

ตั้งแต่วันที่ 1 มกราคม 2555 ถึงวันที่ 20 พฤศจิกายน 2555 พบว่า จังหวัดอุบลราชธานี มีรายงานผู้ป่วย 473 ราย รองลงมา คือ ศรีสะเกษ ยโสธร และอำนาจเจริญ จำนวน 466, 64 และ 19 ราย และเมื่อเปรียบเทียบอัตราป่วย พบว่า จังหวัดศรีสะเกษ อัตราป่วยสูงที่สุด เท่ากับ 32.08 ต่อประชากรแสนคน ดังรูปที่ 14

รูปที่ 14 อัตราป่วยต่อประชากรแสนคนโรคมาลาเรีย รายจังหวัด เขตฯ 13 ปี พ.ศ.2555

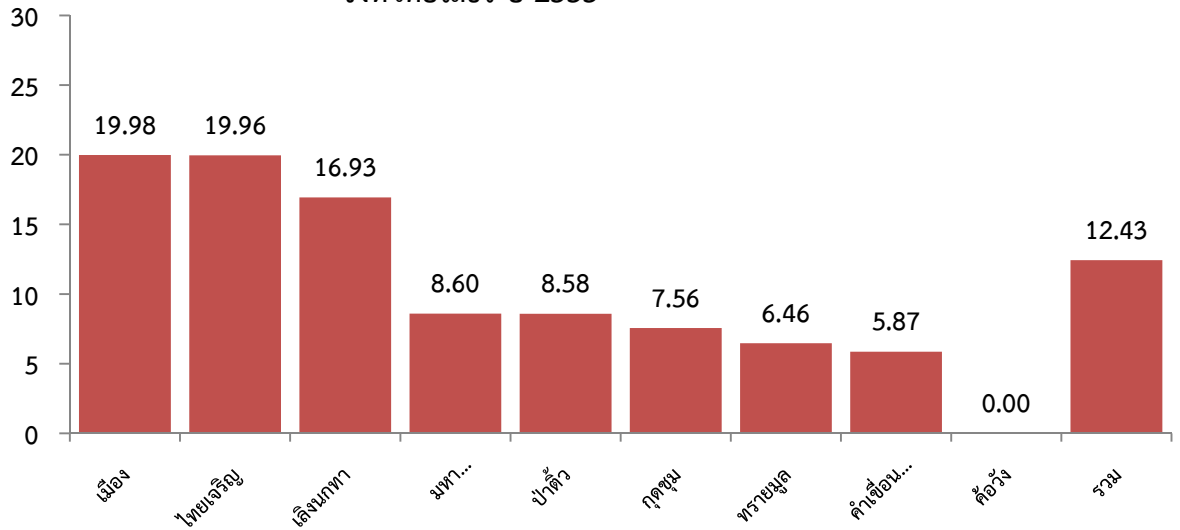


### จังหวัดยโสธร

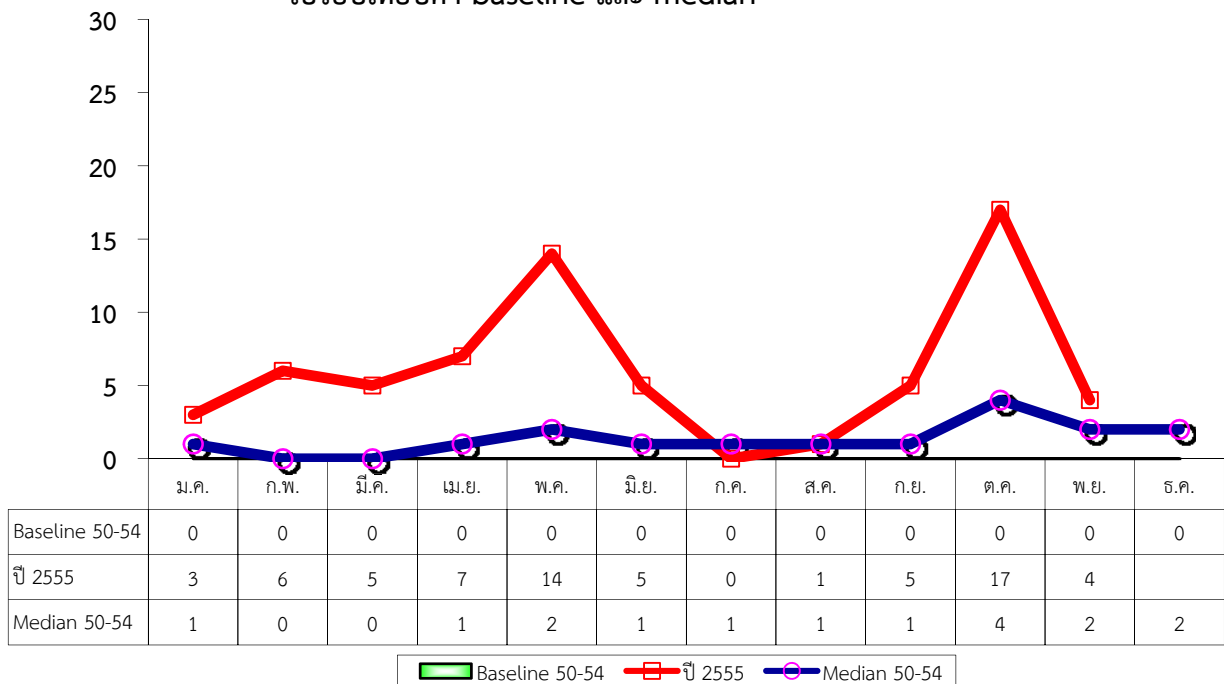
ตั้งแต่วันที่ 1 มกราคม 2555 ถึงวันที่ 25 พฤศจิกายน 2555 กลุ่มงานควบคุมโรคติดต่อ สำนักงานสาธารณสุขจังหวัดยโสธร ได้รับรายงานผู้ป่วยโรคมาลาเรียสะสม จำนวนทั้งสิ้น 67 ราย อัตราป่วย 12.43 ต่อประชากรแสนคน ไม่มีรายงานผู้ป่วยเสียชีวิต โดยพบผู้ป่วยเพศชาย 66 ราย เพศหญิง 1 ราย อัตราส่วนเพศชายต่อเพศหญิง เท่ากับ 66.00 กลุ่มอายุที่พบสูงสุด คือ กลุ่มอายุ 15-24 ปี จำนวน 49 ราย รองลงมา คือ กลุ่มอายุ 25-34 ปี และ 65 ปี ขึ้นไป จำนวน 13 และ 2 ราย ตามลำดับ อาชีพที่มีจำนวนผู้ป่วยสูงสุด คือ ทหาร/ตำรวจ จำนวน 35 ราย รองลงมา คือ รับจ้าง และนักเรียน จำนวน 13 และ 7 ราย ตามลำดับ และพบผู้ป่วยสูงสุดในเดือนตุลาคม จำนวน 17 ราย

อำเภอที่มีอัตราป่วยสูงสุด คือ เมือง อัตราป่วย 19.98 ต่อประชากรแสนคน รองลงมา คือ ไทยเจริญ และเลิงนกทา อัตราป่วย 19.96 และ 16.93 ต่อประชากรแสนคน ตามลำดับ ดังรูปที่ 15 และมีแนวโน้มการระบาดของโรคสูงกว่าค่ามัธยฐาน 5 ปี ย้อนหลัง ดังรูปที่ 16

รูปที่ 15 อัตราป่วยต่อประชากรแสนคนโรคมาลาเรีย รายอำเภอ จังหวัดยโสธร ปี 2555



รูปที่ 16 จำนวนผู้ป่วยโรคมาลาเรียแยกรายเดือน จังหวัดยโสธร ปี พ.ศ.2555 เปรียบเทียบค่า baseline และ median



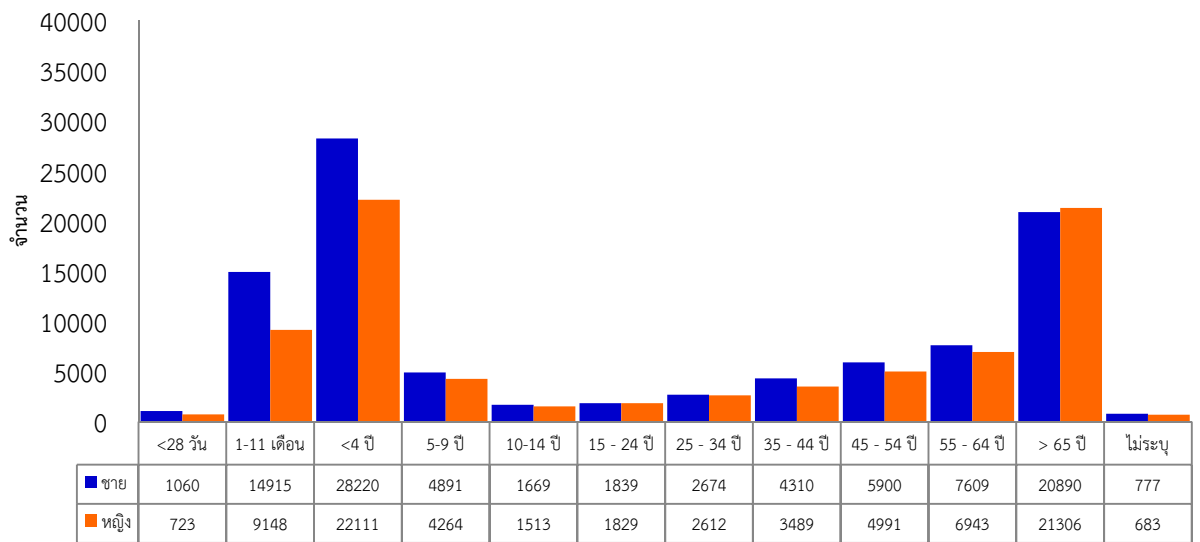
## โรคปอดบวม

### ระดับประเทศ

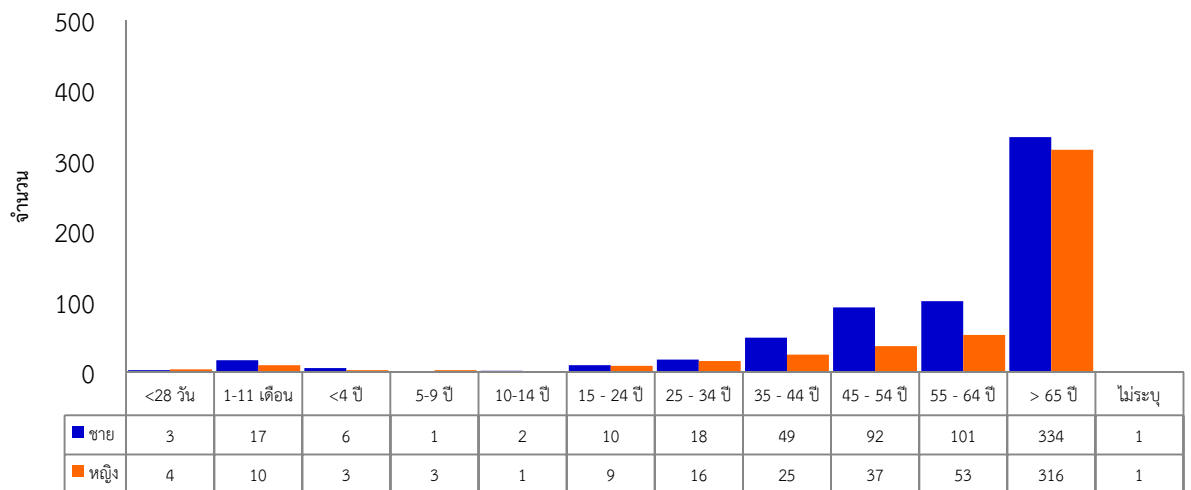
ข้อมูลการเฝ้าระวังโรค ตั้งแต่วันที่ 1 มกราคม 2555 ถึงวันที่ 20 พฤศจิกายน 2555 พบผู้ป่วย 174,367 ราย จาก 77 จังหวัด อัตราป่วย 274.49 ต่อประชากรแสนคน เสียชีวิต 1,112 ราย อัตราป่วยตาย ร้อยละ 0.64 อัตราส่วนเพศชายต่อเพศหญิง เท่ากับ 1.20 กลุ่มอายุที่พบมากที่สุดเรียงตามลำดับ คือ อายุมากกว่า 65 ปี (ร้อยละ 24.20), 1 ปี (ร้อยละ 12.18) และ 55-64 ปี (ร้อยละ 8.35) ดังรูปที่ 17 และอายุมากกว่า 65 ปี มีจำนวน

เสียชีวิตมากที่สุด ดังรูปที่ 18 อาชีพส่วนใหญ่ คือ ไม่ทราบอาชีพในปกครอง ร้อยละ 50.2 เกษตร ร้อยละ 18.1 และรับจ้าง ร้อยละ 10.6 จังหวัดที่มีอัตราป่วยสูงสุด 5 อันดับแรก คือ แม่ฮ่องสอน ฉะเชิงเทรา ตาก อ่างทอง และ เชียงราย อัตราป่วย 581.36, 560.70, 554.40, 546.33 และ 497.85 ต่อประชากรแสนคน ภาคที่มีอัตราป่วย สูงสุด คือ ภาคเหนือ อัตราป่วย 343.71 ต่อประชากรแสนคน รองลงมา คือ ภาคตะวันออกเฉียงเหนือ ภาคใต้ และภาคกลาง อัตราป่วย 291.86, 261.52 และ 224.39 ต่อประชากรแสนคน ตามลำดับ

รูปที่ 17 จำนวนผู้ป่วยโรคปอดบวม จำแนกตามเพศ/กลุ่มอายุ ประเทศไทย ปี 2555



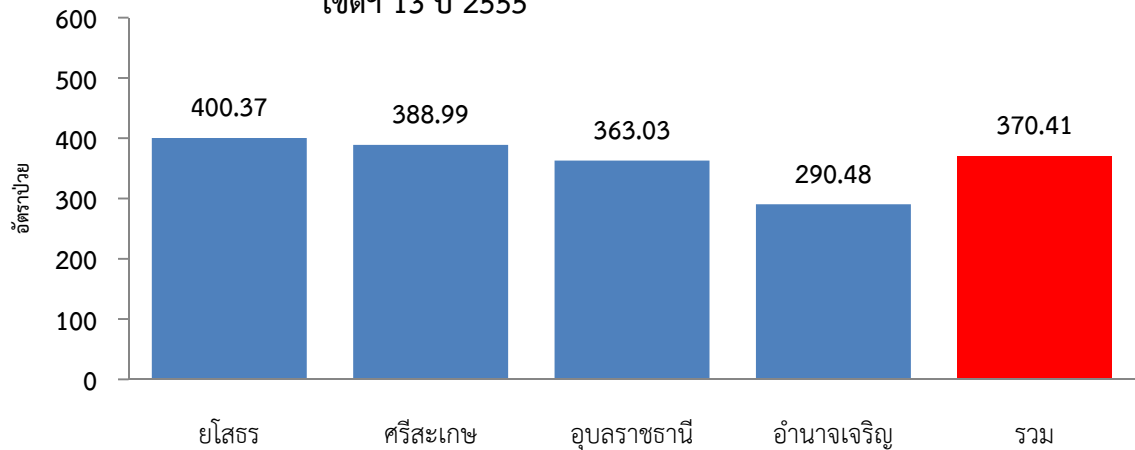
รูปที่ 18 จำนวนผู้ป่วยตายโรคปอดบวม จำแนกตามเพศ/กลุ่มอายุ ประเทศไทย ปี 2555



### เขตตรวจราชการที่ 13

ตั้งแต่วันที่ 1 มกราคม 2555 ถึงวันที่ 20 พฤศจิกายน 2555 พบว่า จังหวัดอุบลราชธานี มีรายงานผู้ป่วย 6,582 ราย รองลงมา คือ ศรีสะเกษ ยโสธร และอำนาจเจริญ จำนวน 5,650, 2,159 และ 1,081 ราย และเมื่อเปรียบเทียบอัตราป่วย พบว่า จังหวัดยโสธร อัตราป่วยสูงที่สุด เท่ากับ 400.37 ต่อประชากรแสนคน ดังรูปที่ 19

รูปที่ 19 อัตราป่วยต่อประชากรแสนคนโรคปอดบวม รายจังหวัด เขตฯ 13 ปี 2555

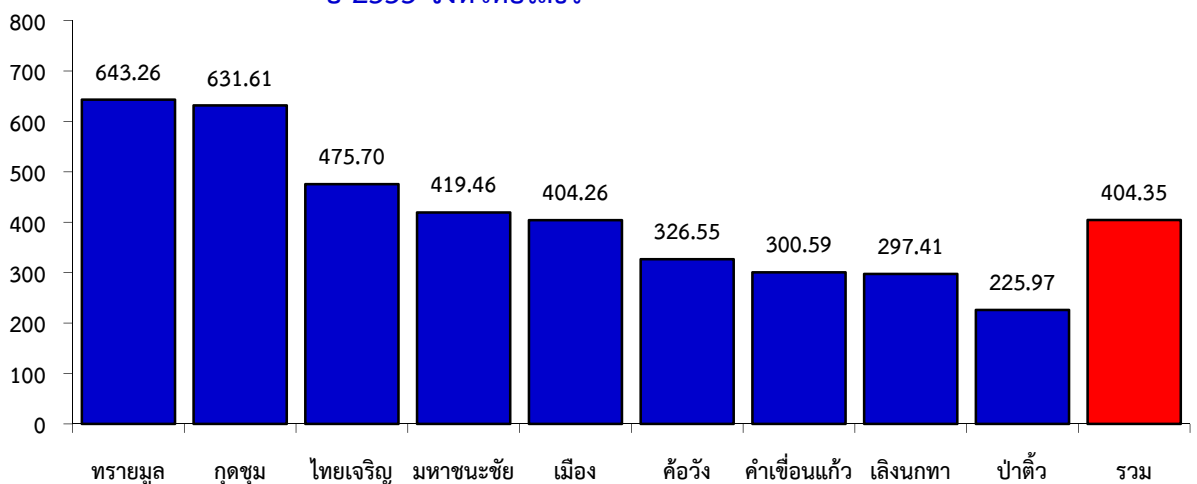


### จังหวัดยโสธร

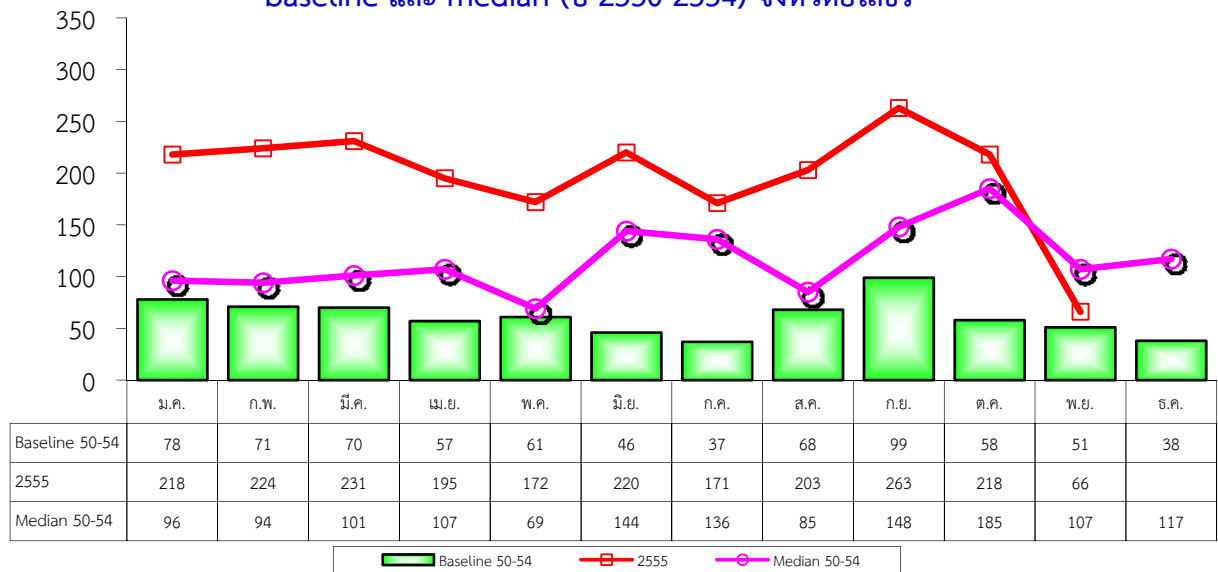
ตั้งแต่วันที่ 1 มกราคม 2555 ถึงวันที่ 25 พฤศจิกายน 2555 กลุ่มงานควบคุมโรคติดต่อ สำนักงานสาธารณสุขจังหวัดยโสธร มีรายงานผู้ป่วยโรคปอดบวมสะสม จำนวนทั้งสิ้น 2,180 ราย อัตราป่วย 404.35 ต่อประชากรแสนคน ไม่มีรายงานผู้ป่วยเสียชีวิต โดยพบผู้ป่วยเพศชาย 1,172 ราย เพศหญิง 1,009 ราย อัตราส่วนเพศชายต่อเพศหญิง เท่ากับ 1.16 กลุ่มอายุที่พบสูงสุด คือ กลุ่มอายุ 65 ปี ขึ้นไป จำนวน 766 ราย รองลงมา คือ กลุ่มอายุ 0-4 ปี และ 55-64 ปี จำนวน 731 และ 238 ราย ตามลำดับ อาชีพที่มีจำนวนผู้ป่วยสูงสุด คือ เกษตร จำนวน 816 ราย รองลงมา คือ ในปกครอง และนักเรียน จำนวน 708 และ 348 ราย ตามลำดับ และพบผู้ป่วยสูงสุดในเดือนกันยายน จำนวน 270 ราย

อำเภอที่มีอัตราป่วยสูงสุด คือ ทรายมูล อัตราป่วย 643.26 ต่อประชากรแสนคน รองลงมา คือ กุดชุม และไทยเจริญ อัตราป่วย 631.61 และ 475.7 ต่อประชากรแสนคน ดังรูปที่ 20 และมีแนวโน้มการระบาดของโรคสูงกว่าค่ามัธยฐาน 5 ปี ย้อนหลัง ดังรูปที่ 21

รูปที่ 20 อัตราป่วยต่อประชากรแสนคนโรคปอดบวม จำแนกรายอำเภอ ปี 2555 จังหวัดยโสธร



รูปที่ 21 แสดงจำนวนผู้ป่วยโรคปอดบวม จำแนกรายเดือน ปี 2555 เปรียบเทียบกับ baseline และ median (ปี 2550-2554) จังหวัดยโสธร



## โรคเมลิออยโดสิส

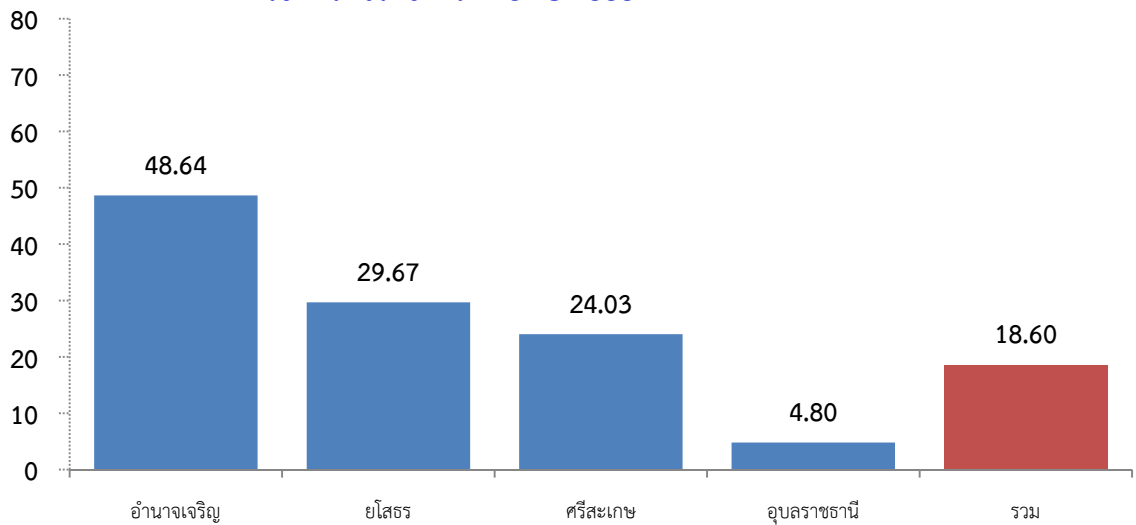
### ระดับประเทศ

ข้อมูลการเฝ้าระวังโรค ตั้งแต่วันที่ 1 มกราคม 2555 ถึงวันที่ 20 พฤศจิกายน 2555 พบผู้ป่วย 3,548 ราย จาก 66 จังหวัด อัตราป่วย 5.59 ต่อประชากรแสนคน เสียชีวิต 9 ราย อัตราป่วยตาย ร้อยละ 0.25 อัตราส่วนเพศชายต่อเพศหญิง 1.72 กลุ่มอายุที่พบมากที่สุดเรียงตามลำดับ คือ 55-64 ปี (ร้อยละ 24.13), 45-54 ปี (ร้อยละ 21.36) และ >65 ปี (ร้อยละ 21.20) อาชีพส่วนใหญ่ คือ เกษตร ร้อยละ 58.0 รับจ้าง ร้อยละ 13.9 และไม่ทราบอาชีพ/ในปกครอง ร้อยละ 10.2 จังหวัดที่มีอัตราป่วยสูงสุด 5 อันดับแรก คือ อำนาจเจริญ มุกดาหาร ยโสธร อุตรธานี และร้อยเอ็ด อัตราป่วย 48.81, 37.86, 29.68, 27.94 และ 27.83 ต่อประชากรแสนคน ภาคที่มีอัตราป่วยสูงสุด คือ ภาคตะวันออกเฉียงเหนือ ภาคเหนือ ภาคกลาง และภาคใต้ อัตราป่วย 14.38, 2.00, 0.76 และ 0.68 ต่อประชากรแสนคน ตามลำดับ

### เขตตรวจราชการที่ 13

ตั้งแต่วันที่ 1 มกราคม 2555 ถึงวันที่ 20 พฤศจิกายน 2555 พบว่า จังหวัดศรีสะเกษ มีรายงานผู้ป่วย 349 ราย รองลงมา คือ อำนาจเจริญ ยโสธร และอุบลราชธานี จำนวน 181, 160 และ 87 ราย และเมื่อเปรียบเทียบอัตราป่วย พบว่า อำนาจเจริญ อัตราป่วยสูงสุด เท่ากับ 48.64 ต่อประชากรแสนคน ดังรูปที่ 22

รูปที่ 22 อัตราป่วยประชากรแสนคนโรคเมลิออยโดสิส จำแนกรายจังหวัด  
เขตตรวจราชการฯ 13 ปี 2555

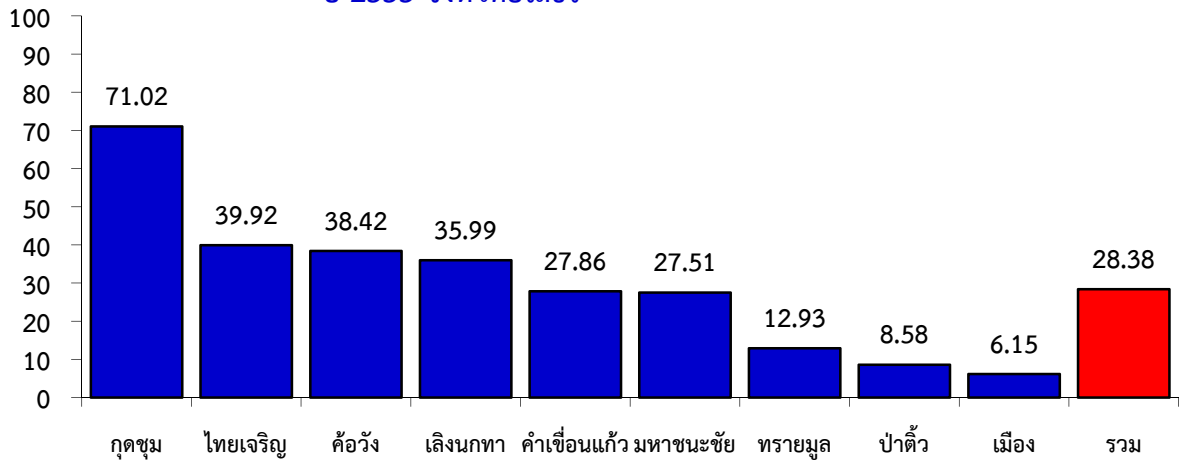


#### จังหวัดยโสธร

ตั้งแต่วันที่ 1 มกราคม 2555 ถึงวันที่ 25 พฤศจิกายน 2555 กลุ่มงานควบคุมโรคติดต่อ สำนักงานสาธารณสุขจังหวัดยโสธร มีรายงานผู้ป่วยโรคเมลิออยโดสิสสะสม จำนวนทั้งสิ้น 164 ราย อัตราป่วย 30.42 ต่อประชากรแสนคน ไม่มีรายงานผู้ป่วยเสียชีวิต โดยพบผู้ป่วยเพศชาย 94 ราย เพศหญิง 70 ราย อัตราส่วนเพศชายต่อเพศหญิง เท่ากับ 1.34 กลุ่มอายุที่พบสูงสุด คือ กลุ่มอายุ 55-64 ปี จำนวน 46 ราย รองลงมา คือ กลุ่มอายุ 65 ปี ขึ้นไป, 45-54 ปี และ 35-44 ปี จำนวน 36, 30 และ 30 ราย ตามลำดับ อาชีพที่มีจำนวนผู้ป่วยสูงสุด คือ เกษตร จำนวน 117 ราย รองลงมา คือ รับจ้าง และนักเรียน จำนวน 21 และ 13 ราย ตามลำดับ และพบผู้ป่วยสูงสุดในเดือนสิงหาคม จำนวน 25 ราย

อำเภอที่มีอัตราป่วยสูงสุด คือ กุดชุม อัตร่าป่วย 71.02 ต่อประชากรแสนคน รองลงมา คือ ไทยเจริญ และค้อวัง อัตราป่วย 39.92 และ 38.42 ต่อประชากรแสนคน ดังรูปที่ 23 และมีแนวโน้มการระบาดของโรคสูงกว่าค่ามัธยฐาน 5 ปี ย้อนหลัง ดังรูปที่ 24

รูปที่ 23 อัตราป่วยต่อประชากรแสนคนโรคเมลิออยโดสิส จำแนกรายอำเภอ ปี 2555 จังหวัดโสธร



รูปที่ 24 แสดงจำนวนผู้ป่วยโรคเมลิออยโดสิส จำแนกรายเดือน ปี 2555 เปรียบเทียบกับ baseline และ median (ปี 2550-2554) จังหวัดโสธร

