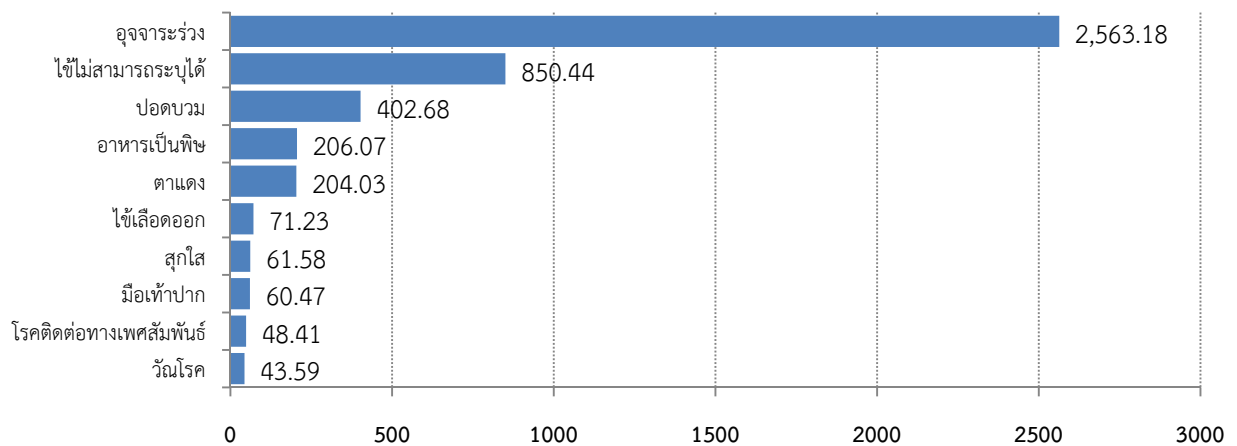


สถานการณ์โรคติดต่อสำคัญที่ต้องเฝ้าระวังทางระบาดวิทยา

สถานการณ์โรคติดต่อตามรหัสกลุ่มโรค เรียงตามลำดับ 10 อันดับแรกของจังหวัดยโสธร

ตั้งแต่วันที่ 1 มกราคม 2555 ถึงวันที่ 13 พฤศจิกายน 2555 กลุ่มงานควบคุมโรคติดต่อ สำนักงานสาธารณสุขจังหวัดยโสธร ได้รับรายงานผู้ป่วยโรคติดต่อที่ต้องเฝ้าระวังทางระบาดวิทยา ตามระบบรายงานผู้ป่วย รง.506 จำนวน 81 รหัสกลุ่มโรค พบว่า จำนวนผู้ป่วยเรียงตามลำดับ 10 อันดับแรกของรหัสกลุ่มโรคจังหวัดยโสธร โรคที่มีรายงานผู้ป่วยมากที่สุด คือ อูจจาระร่วง จำนวน 13,819 ราย อัตราป่วย 2,563.18 ต่อประชากรแสนคน รองลงมา คือ ใช้หรือใช้ไม่ทราบสาเหตุ จำนวน 4,585 ราย และปอดบวม จำนวน 2,171 ราย อัตราป่วย 850.44 และ 402.68 ต่อประชากรแสนคน ตามลำดับ ดังรูปที่ 1

รูปที่ 1 อัตราป่วยต่อประชากรแสนคนเรียงตามรหัสกลุ่มโรค 10 อันดับแรก ปี 2555 จังหวัดยโสธร



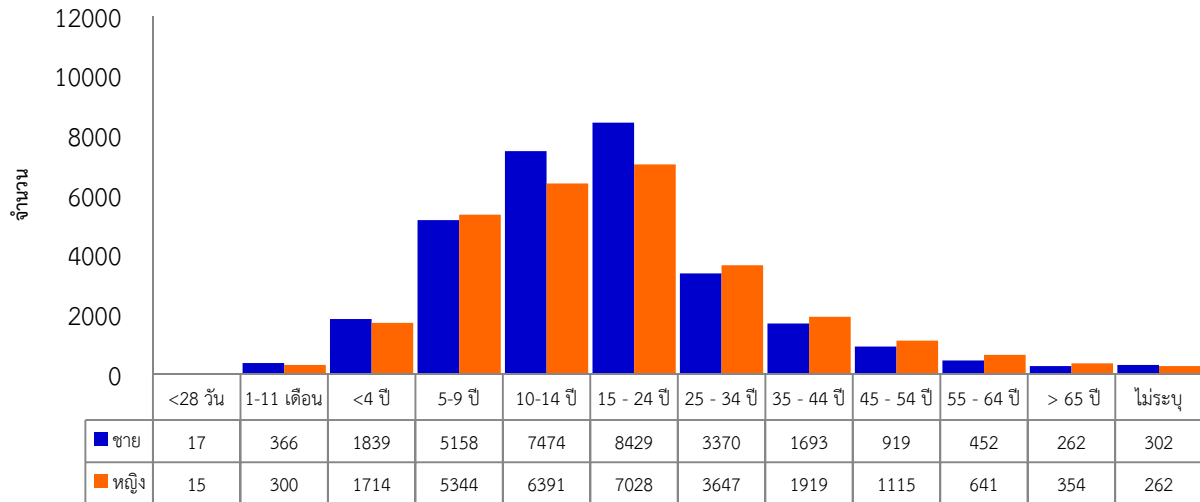
สถานการณ์และการเฝ้าระวังโรคติดต่อที่สำคัญในปี 2555

โรคไข้เลือดออก

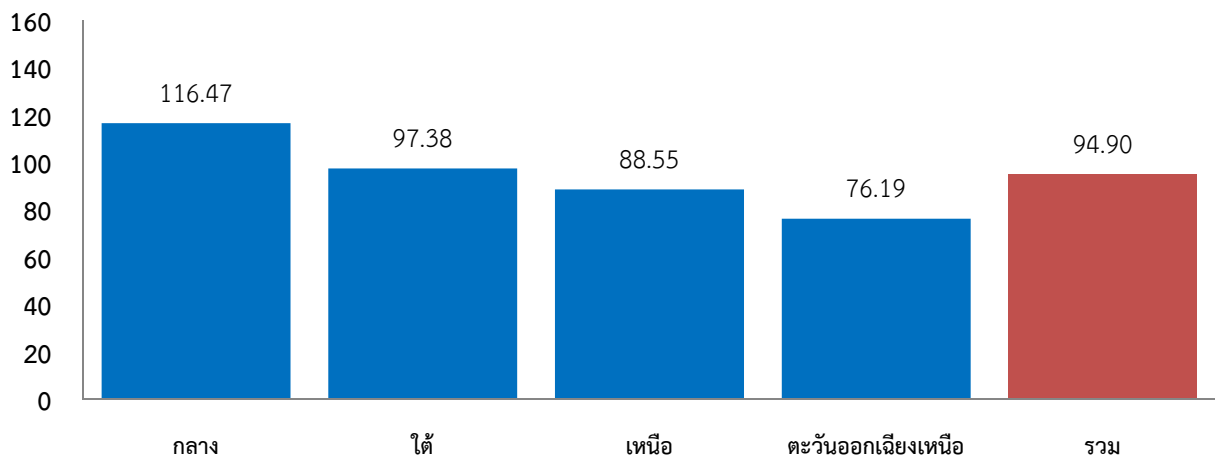
สถานการณ์โรคไข้เลือดออกระดับประเทศ

ตั้งแต่วันที่ 1 มกราคม 2555 ถึงวันที่ 13 พฤศจิกายน 2555 ประเทศไทยมีรายงานผู้ป่วยโรคไข้เลือดออกสะสม จำนวน 60,618 ราย จาก 77 จังหวัด อัตราป่วย 94.90 ต่อประชากรแสนคน เสียชีวิต 58 ราย อัตราป่วยตาย ร้อยละ 0.10 อัตราส่วนเพศชายต่อเพศหญิง 1.05 กลุ่มอายุที่พบมากที่สุดเรียงตามลำดับ คือ กลุ่มอายุ 15-24 ปี (ร้อยละ 26.05), 10-14 ปี (ร้อยละ 23.63) และ 7-9 ปี (ร้อยละ 12.10) ดังรูปที่ 2 อาชีพส่วนใหญ่ คือ นักเรียน ร้อยละ 54.3 ในปกครอง ร้อยละ 16.9 รับจ้าง ร้อยละ 16.4 จังหวัดที่มีอัตราป่วยสูงสุด 5 อันดับแรก คือ ระยอง อัตราป่วย 364.98 ต่อประชากรแสนคน รองลงมา คือ กระบี่ จันทบุรี ลพบุรี และฉะเชิงเทรา อัตราป่วย 363.14, 209.68, 181.46 และ 176.99 ต่อประชากรแสนคน ภาคที่มีอัตราป่วยสูงสุด คือ ภาคกลาง อัตราป่วย 116.41 ต่อประชากรแสนคน รองลงมา คือ ภาคใต้ ภาคเหนือ และภาคตะวันออกเฉียงเหนือ อัตราป่วย 97.38, 88.55 และ 76.19 ต่อประชากรแสนคน ตามลำดับ ดังรูปที่ 3

รูปที่ 2 จำนวนผู้ป่วยกลุ่มโรคไขเลือดออก จำแนกตามเพศ/กลุ่มอายุ ประเทศไทย ปี 2555



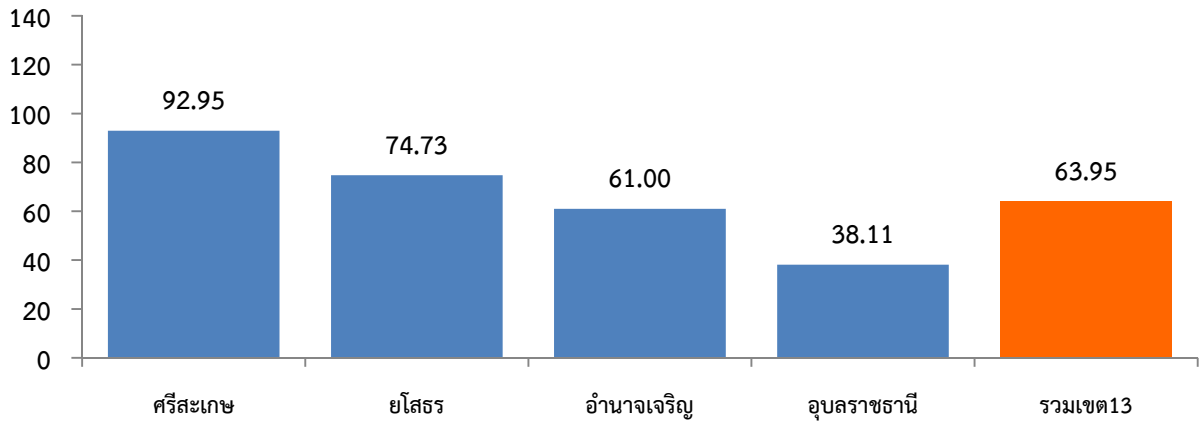
รูปที่ 3 อัตราป่วยต่อประชากรแสนคนโรคไขเลือดออก รายภาค ประเทศไทย ปี พ.ศ.2555



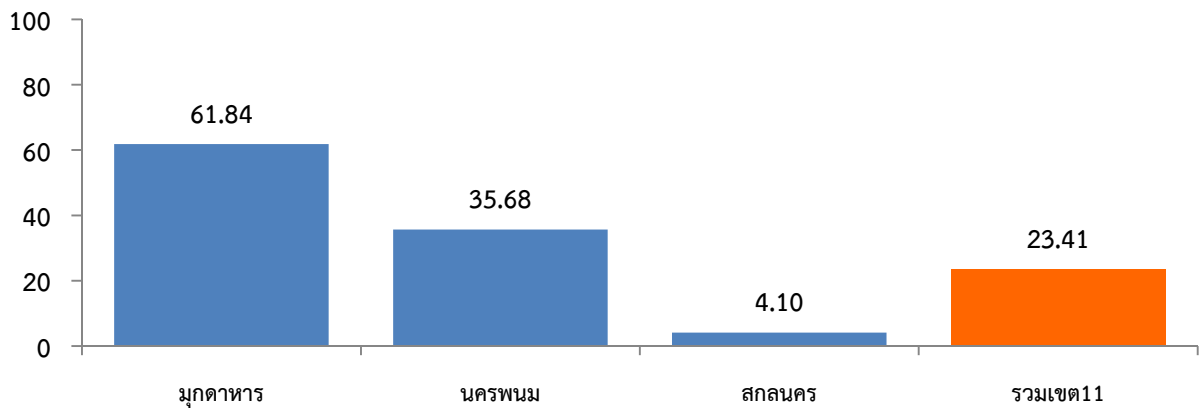
สถานการณ์โรคไขเลือดออก เขตตรวจราชการฯ 11 และ 13

ตั้งแต่วันที่ 1 มกราคม 2555 ถึงวันที่ 13 พฤศจิกายน 2555 **เขตตรวจราชการฯ 13** พบว่า จังหวัดศรีสะเกษ มีรายงานผู้ป่วย 1,350 ราย รองลงมา คือ อุบลราชธานี จำนวน 691 ราย ยโสธร จำนวน 403 ราย และอำนาจเจริญ จำนวน 227 ราย และเมื่อเปรียบเทียบอัตราป่วย พบว่า จังหวัดศรีสะเกษ อัตราป่วยสูงสุด เท่ากับ 92.95 ต่อประชากรแสนคน **ดังรูปที่ 4** และ**เขตตรวจราชการฯ 11** พบว่า จังหวัดนครพนม มีรายงานผู้ป่วย 251 ราย รองลงมา คือ มุกดาหาร และสกลนคร จำนวน 210 ราย และ 46 ราย และเมื่อเปรียบเทียบอัตราป่วย พบว่า จังหวัดมุกดาหาร อัตราป่วยสูงสุด เท่ากับ 61.84 ต่อประชากรแสนคน ตามลำดับ **ดังรูปที่ 5** และมี [รายงานผู้ป่วยตายที่จังหวัดอุบลราชธานี ศรีสะเกษ และยโสธร จังหวัดละ 1 ราย](#)

รูปที่ 4 อัตราป่วยต่อประชากรแสนคนโรคไข้เลือดออกรายจังหวัด เขตฯ 13 ปี พ.ศ.2555



รูปที่ 5 อัตราป่วยต่อประชากรแสนคนโรคไข้เลือดออกรายจังหวัด เขตฯ 11 ปี พ.ศ.2555



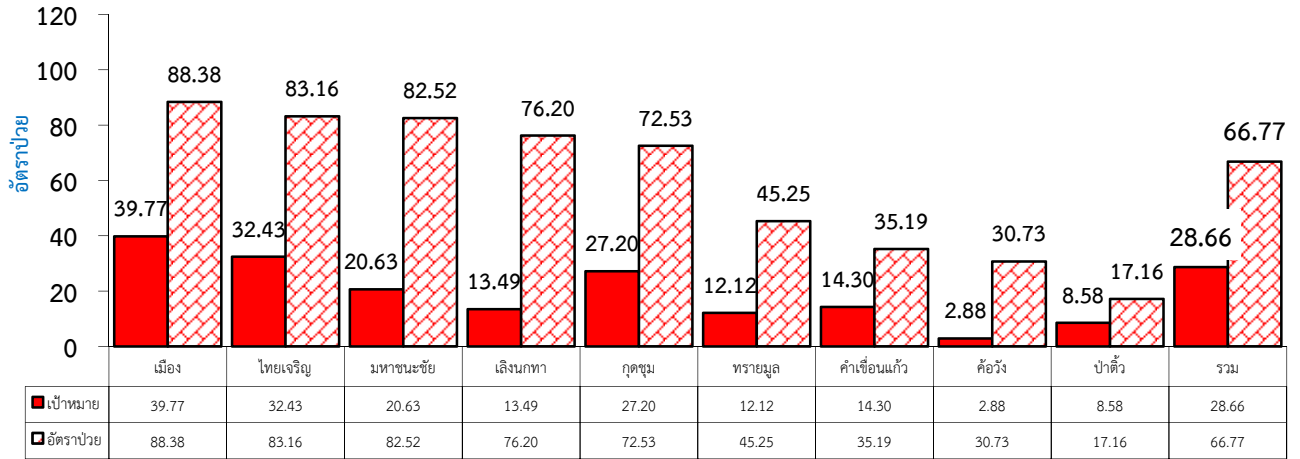
ที่มา : ค้นเมื่อวันที่ 13 พฤศจิกายน 2555 จาก <http://www.boe.moph.go.th>

สถานการณ์โรคไข้เลือดออกจังหวัดยโสธร

ตั้งแต่วันที่ 1 มกราคม 2555 ถึงวันที่ 13 พฤศจิกายน 2555 กลุ่มงานควบคุมโรคติดต่อ สำนักงานสาธารณสุขจังหวัดยโสธร ได้รับรายงานผู้ป่วยโรคไข้เลือดออกสะสม จำนวนทั้งสิ้น 360 ราย อัตราป่วย 66.77 ต่อประชากรแสนคน มีรายงานผู้เสียชีวิต 1 ราย อัตราผู้ป่วยตายเท่ากับร้อยละ 0.28 โดยพบผู้ป่วยเพศชาย 200 ราย เพศหญิง 160 ราย อัตราส่วนเพศชายต่อเพศหญิง เท่ากับ 1.25 กลุ่มอายุที่พบสูงสุด คือ กลุ่มอายุ 10-14 ปี จำนวน 130 ราย รองลงมา คือ กลุ่มอายุ 15-24 ปี, 5-9 ปี และ 25-34 ปี จำนวน 105, 71 และ 21 ราย ตามลำดับ อาชีพที่มีจำนวนผู้ป่วยสูงสุด คือ นักเรียน จำนวน 286 ราย รองลงมา คือ ในปกครอง และเกษตรกร จำนวน 23 และ 21 ราย ตามลำดับ และพบผู้ป่วยสูงสุดในเดือนกรกฎาคม จำนวน 92 ราย โดยที่ข้อมูลแตกต่างจากข้อมูลของสำนักระบาดวิทยา เนื่องจากข้อมูลระดับจังหวัดเป็นข้อมูลที่ตัดความซ้ำซ้อนและเปลี่ยนวินิจฉัยโรค

อำเภอที่มีอัตราป่วยสูงสุด คือ เมือง อัตราป่วย 88.38 ต่อประชากรแสนคน รองลงมา คือ ไทยเจริญ และ มหาชนะชัย อัตราป่วย 83.16 และ 82.52 ต่อประชากรแสนคน ตามลำดับ ดังรูปที่ 6 จากสถานการณ์โรค พบว่า จำนวนผู้ป่วยสูงกว่าเป้าหมายเกณฑ์ชีวิต ดังรูปที่ 7

รูปที่ 6 อัตราป่วยต่อประชากรแสนคนโรคไข้เลือดออกเปรียบเทียบเป้าหมาย จำแนกรายอำเภอ จังหวัดยโสธร ปี พ.ศ.2555



รูปที่ 7 แสดงจำนวนผู้ป่วยโรคไข้เลือดออก รายเดือน จังหวัดยโสธร ปี พ.ศ.2555 เปรียบเทียบกับ Baseline, Target และ Median



สถานการณ์โรครายอำเภอ จังหวัดยโสธร

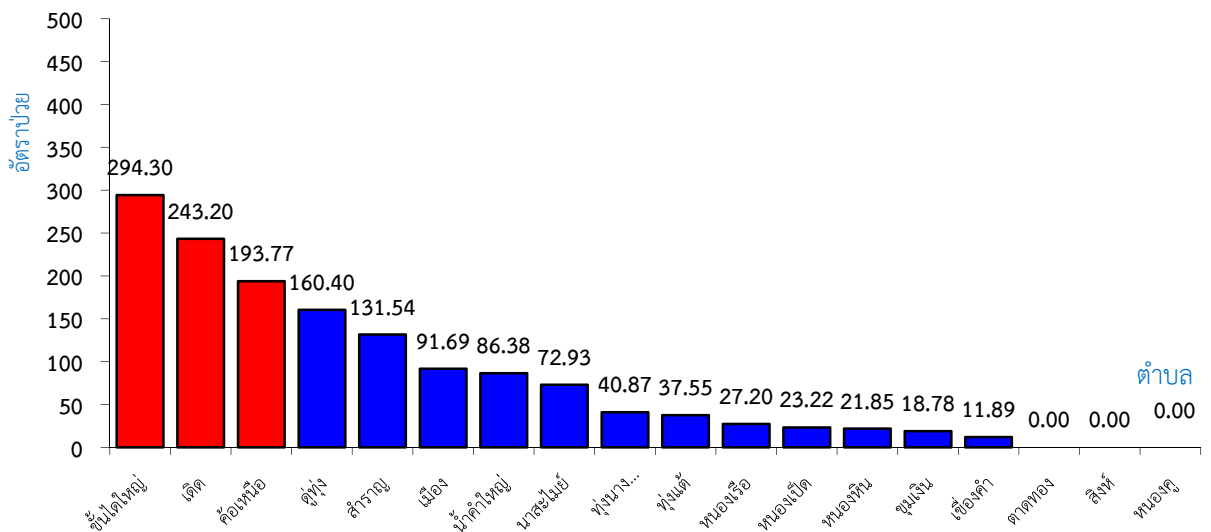
อำเภอเมือง

ตั้งแต่วันที่ 1 มกราคม 2555 ถึงวันที่ 13 พฤศจิกายน 2555 มีรายงานผู้ป่วยโรคไข้เลือดออกสะสม จำนวนทั้งสิ้น 115 ราย อัตราป่วย 88.38 ต่อประชากรแสนคน ไม่มีรายงานผู้ป่วยเสียชีวิต โดยพบผู้ป่วยเพศ

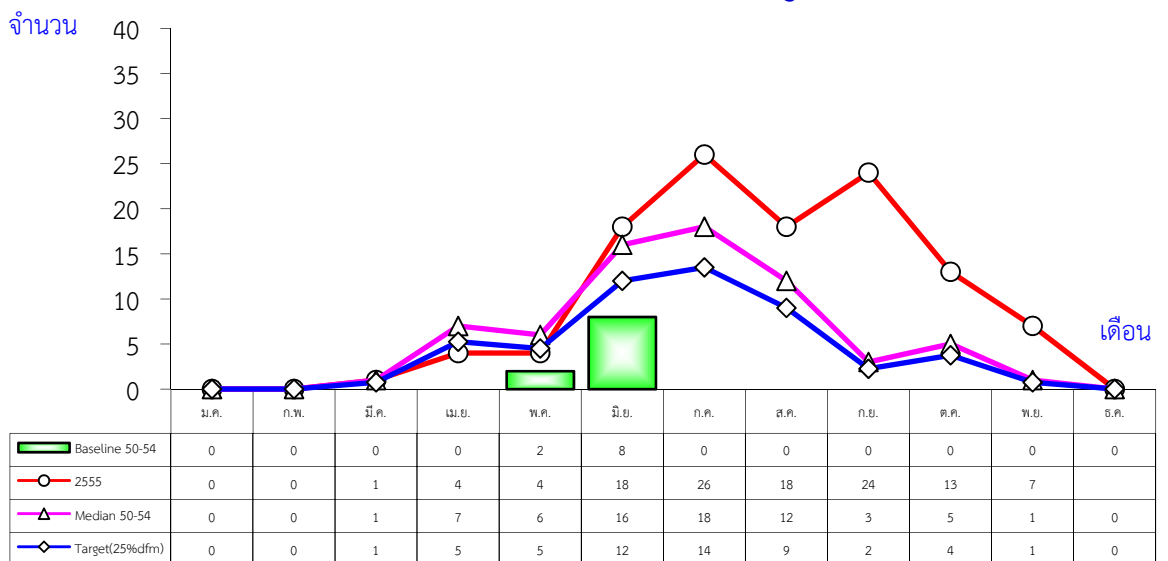
ชาย 63 ราย เพศหญิง 5/ ราย อัตราส่วนเพศชายต่อเพศหญิง เท่ากับ 1.21 กลุ่มอายุที่พบสูงสุด คือ กลุ่มอายุ 15-24 ปี จำนวน 46 ราย รองลงมา คือ กลุ่มอายุ 10-14 ปี และ 5-9 ปี จำนวน 42 และ 16 ราย ตามลำดับ อาชีพที่มีจำนวนผู้ป่วยสูงสุด คือ นักเรียน จำนวน 96 ราย รองลงมา คือ รับจ้าง และในปกครอง จำนวน 8 และ 5 ราย ตามลำดับ และพบผู้ป่วยสูงสุดในเดือนกรกฎาคม จำนวน 26 ราย

ตำบลที่มีอัตราป่วยสูงสุด คือ ชันไดใหญ่ อัตราป่วย 294.30 ต่อประชากรแสนคน รองลงมา คือ เด็ด และค้อเหนือ อัตราป่วย 243.2 และ 193.77 ต่อประชากรแสนคน **ดังรูปที่ 8** และแนวโน้มการระบาดของโรคสูงกว่าเป้าหมายการดำเนินงานและจำนวนผู้ป่วยสูงกว่าค่ามัธยฐานรายเดือนตั้งแต่เดือนมิถุนายนถึงพฤศจิกายน 2555 **ดังรูปที่ 9**

รูปที่ 8 อัตราป่วยต่อประชากรแสนคนโรคไข้เลือดออกจำแนกรายตำบล อำเภอเมือง จังหวัดยโสธร ปี 2555



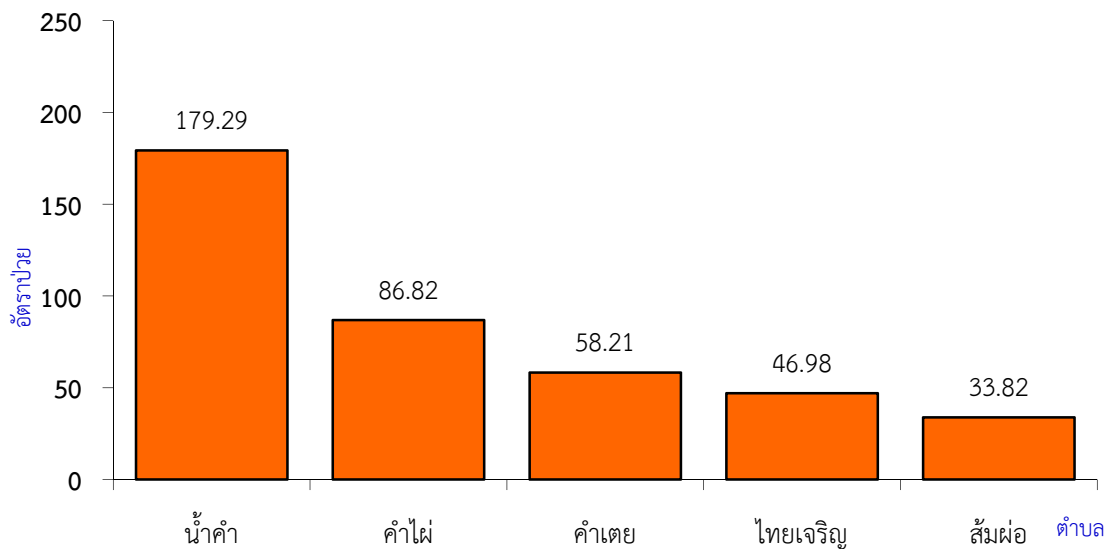
รูปที่ 9 จำนวนผู้ป่วยโรคไข้เลือดออกรายเดือน อำเภอเมืองยโสธร จังหวัดยโสธร ปี พ.ศ.2555 เปรียบเทียบค่า baseline, target และ median



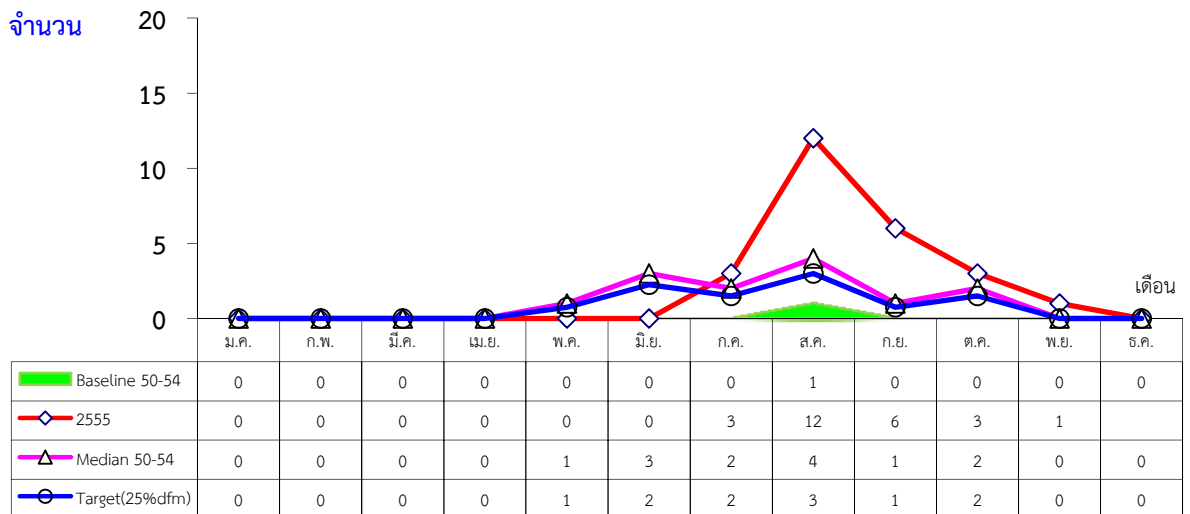
อำเภอไทยเจริญ

ตั้งแต่วันที่ 1 มกราคม 2555 ถึงวันที่ 13 พฤศจิกายน 2555 ได้รับรายงานผู้ป่วยโรคไข้เลือดออกสะสม จำนวนทั้งสิ้น 25 ราย อัตราป่วย 83.16 ต่อประชากรแสนคน ไม่มีรายงานผู้ป่วยเสียชีวิต โดยพบผู้ป่วยเพศชาย 14 ราย เพศหญิง 11 ราย อัตราส่วนเพศชายต่อเพศหญิง เท่ากับ 1.27 กลุ่มอายุที่พบสูงสุด คือ กลุ่มอายุ 10-14 ปี จำนวน 14 ราย รองลงมา คือ กลุ่มอายุ 15-24 ปี และ 5-9 ปี จำนวน 5 และ 3 ราย ตามลำดับ อาชีพที่มีจำนวนผู้ป่วยสูงสุด คือ นักเรียน จำนวน 20 ราย รองลงมา คือ ในปกครอง จำนวน 2 ราย ตามลำดับ โดยพบผู้ป่วยสูงสุดในเดือนสิงหาคม จำนวน 12 ราย ตำบลที่มีอัตราป่วยสูงสุด คือ น้ำคำ อัตราป่วย 179.29 ต่อประชากรแสนคน รองลงมา คือ คำไผ่ และคำเตย อัตราป่วย 86.82 และ 58.21 ต่อประชากรแสนคน ตามลำดับ ดังรูปที่ 10 และมีแนวโน้มการระบาดของโรคในเดือนกรกฎาคมและสิงหาคม ดังรูปที่ 11

รูปที่ 10 อัตราป่วยต่อประชากรแสนคนโรคไข้เลือดออก อำเภอไทยเจริญ จังหวัดยโสธร ปี 2555



รูปที่ 11 จำนวนผู้ป่วยโรคไข้เลือดออกรายเดือน อำเภอไทยเจริญ จังหวัดยโสธร ปี พ.ศ.2555 เปรียบเทียบค่า baseline, target และ median

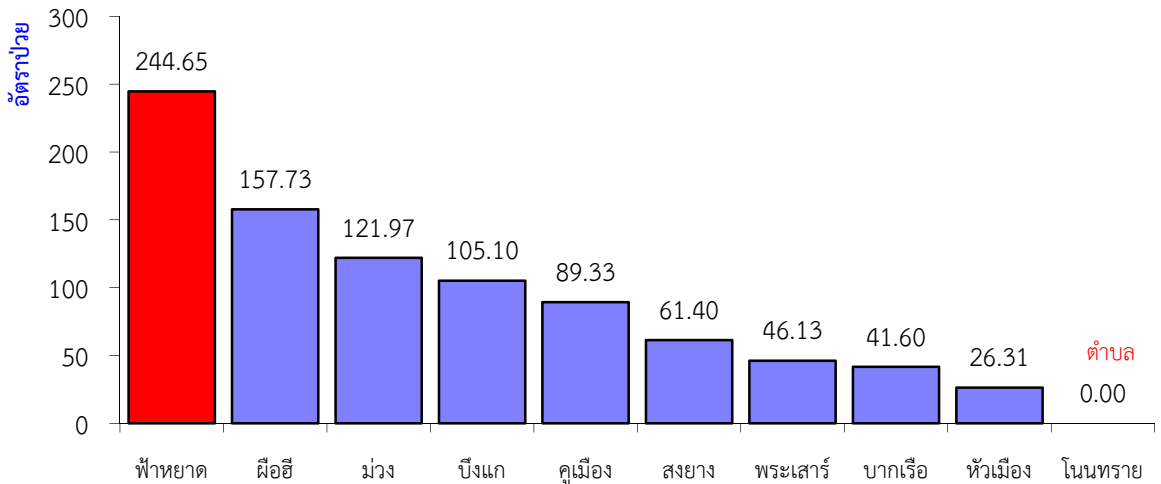


อำเภอมหาชนะชัย

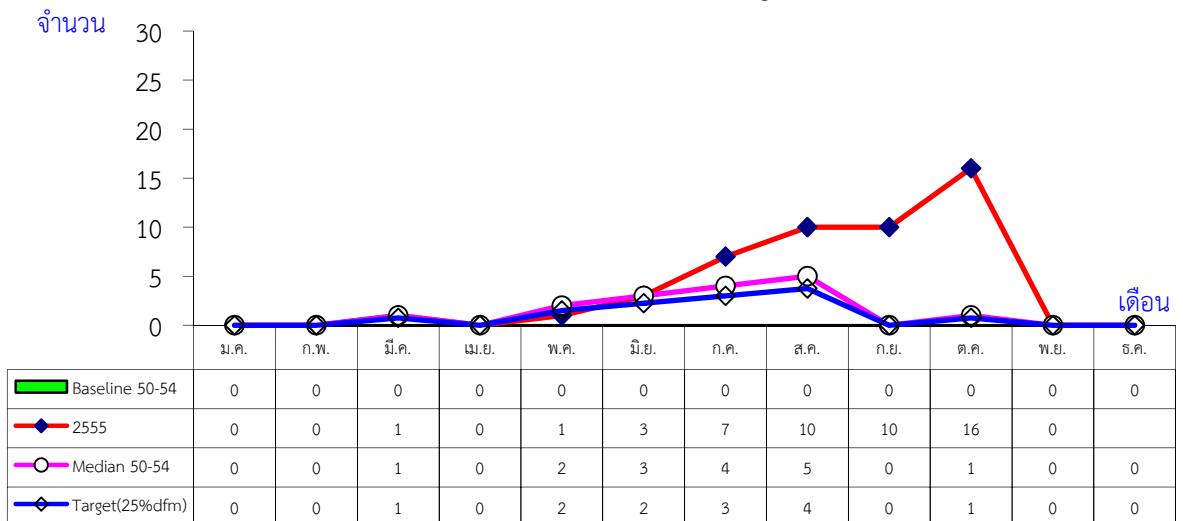
ตั้งแต่วันที่ 1 มกราคม 2555 ถึงวันที่ 13 พฤศจิกายน 2555 ได้รับรายงานผู้ป่วยโรคไข้เลือดออกสะสม จำนวนทั้งสิ้น 48 ราย อัตราป่วย 82.52 ต่อประชากรแสนคน ไม่มีรายงานผู้ป่วยเสียชีวิต โดยพบผู้ป่วยเพศชาย 30 ราย เพศหญิง 18 ราย อัตราส่วนเพศชายต่อเพศหญิง เท่ากับ 1.67 กลุ่มอายุที่พบสูงสุด คือ กลุ่มอายุ 5-9 ปี จำนวน 17 ราย รองลงมา คือ กลุ่มอายุ 10-14 ปี และ 15-24 ปี จำนวน 11 และ 10 ราย ตามลำดับ อาชีพที่มีจำนวนผู้ป่วยสูงสุด คือ นักเรียน จำนวน 37 ราย รองลงมา คือ ในปกครอง และรับจ้าง จำนวน 5 และ 3 ราย ตามลำดับ และพบผู้ป่วยสูงสุดในเดือนตุลาคม จำนวน 16 ราย

ตำบลที่มีอัตราป่วยสูงสุด คือ ฟ้าหยาด อัตราป่วย 244.65 ต่อประชากรแสนคน รองลงมา คือ ผือฮี และ ม่วง อัตราป่วย 157.73 และ 121.97 ต่อประชากรแสนคน ตามลำดับ ดังรูปที่ 12 และมีแนวโน้มการระบาดของโรคสูงขึ้นในเดือนกรกฎาคม ดังรูปที่ 13

รูปที่ 12 อัตราป่วยต่อประชากรแสนคนโรคไข้เลือดออก อำเภอมหาชนะชัย จังหวัดยโสธร ปี 2555



รูปที่ 13 จำนวนผู้ป่วยโรคไข้เลือดออกรายเดือน อำเภอมหาชนะชัย จังหวัดยโสธร ปี พ.ศ.2555 เปรียบเทียบค่า baseline, target และ median

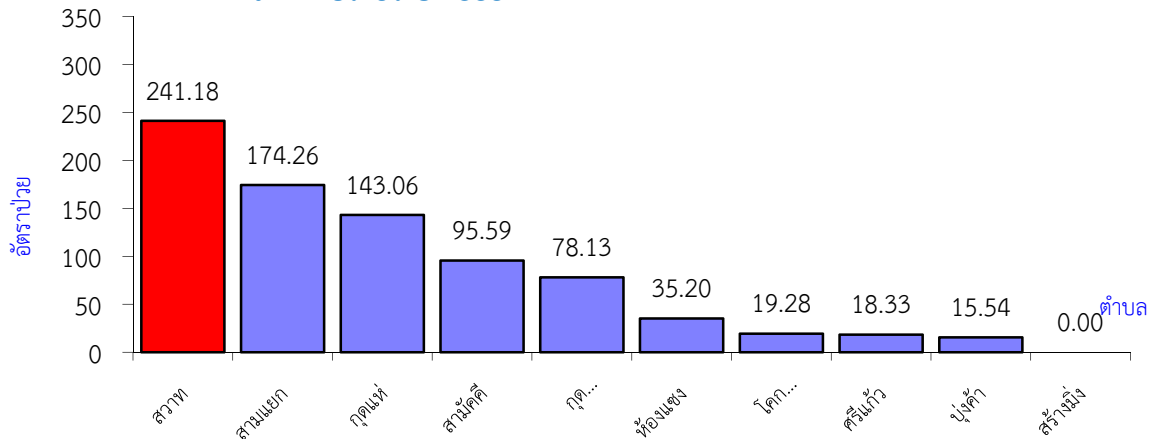


อำเภอเลิงนกทา

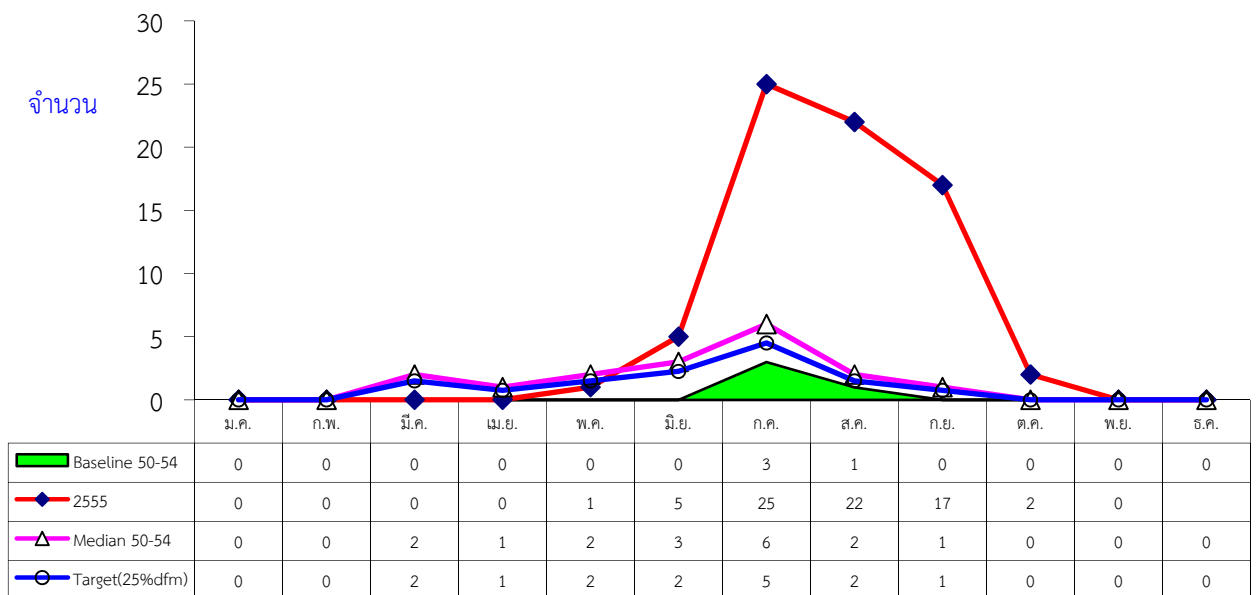
ตั้งแต่วันที่ 1 มกราคม 2555 ถึงวันที่ 13 พฤศจิกายน 2555 ได้รับรายงานผู้ป่วยโรคไข้เลือดออกสะสม จำนวนทั้งสิ้น 72 ราย อัตราป่วย 76.20 ต่อประชากรแสนคน มีรายงานผู้เสียชีวิต 1 ราย อัตราผู้ป่วยตาย ร้อยละ 1.39 โดยพบผู้ป่วยเพศชาย 41 ราย เพศหญิง 31 ราย อัตราส่วนเพศชายต่อเพศหญิง เท่ากับ 1.32 กลุ่มอายุที่พบสูงสุด คือ กลุ่มอายุ 10-14 ปี จำนวน 30 ราย รองลงมา คือ กลุ่มอายุ 15-24 ปี และ 5-9 ปี จำนวน 18 และ 16 ราย ตามลำดับ อาชีพที่มีจำนวนผู้ป่วยสูงสุด คือ นักเรียน จำนวน 58 ราย รองลงมา คือ ในปกครอง และรับจ้าง จำนวน 6 และ 4 ราย ตามลำดับ และพบผู้ป่วยสูงสุดในเดือนกรกฎาคม จำนวน 25 ราย

ตำบลที่มีอัตราป่วยสูงสุด คือ สวาท อัตราป่วย 241.18 ต่อประชากรแสนคน รองลงมา คือ สามแยก และกุดแห่ อัตราป่วย 174.26 และ 143.06 ต่อประชากรแสนคน ตามลำดับ ดังรูปที่ 14 และแนวโน้มการระบาดของโรคสูงกว่าค่ามัธยฐานในเดือนมิถุนายน ดังรูปที่ 15

รูปที่ 14 อัตราป่วยต่อประชากรแสนคนโรคไข้เลือดออก อำเภอเลิงนกทา จังหวัดยโสธร ปี 2555



รูปที่ 15 จำนวนผู้ป่วยโรคไข้เลือดออกรายเดือน อำเภอเลิงนกทา จังหวัดยโสธร ปี พ.ศ.2555 เปรียบเทียบค่า baseline, target และ median

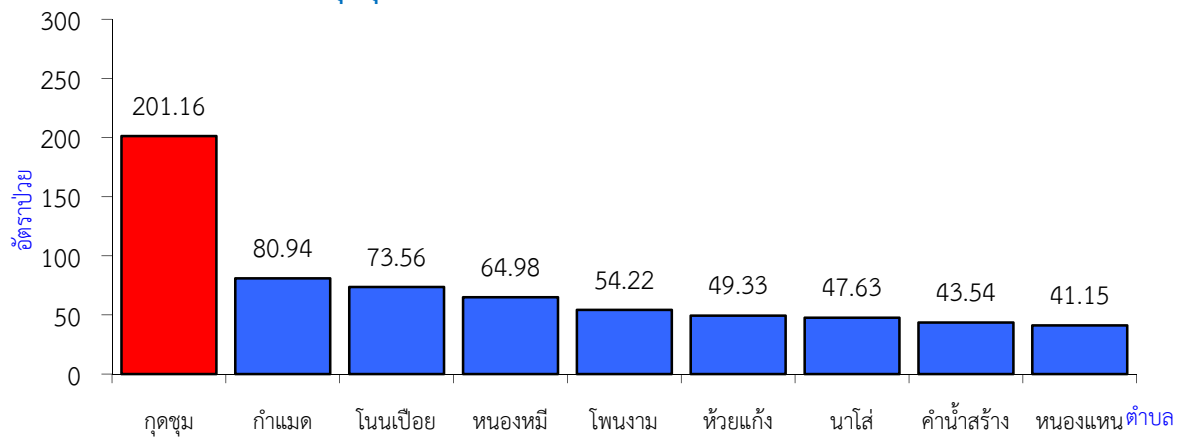


อำเภอกุสุมาลย์

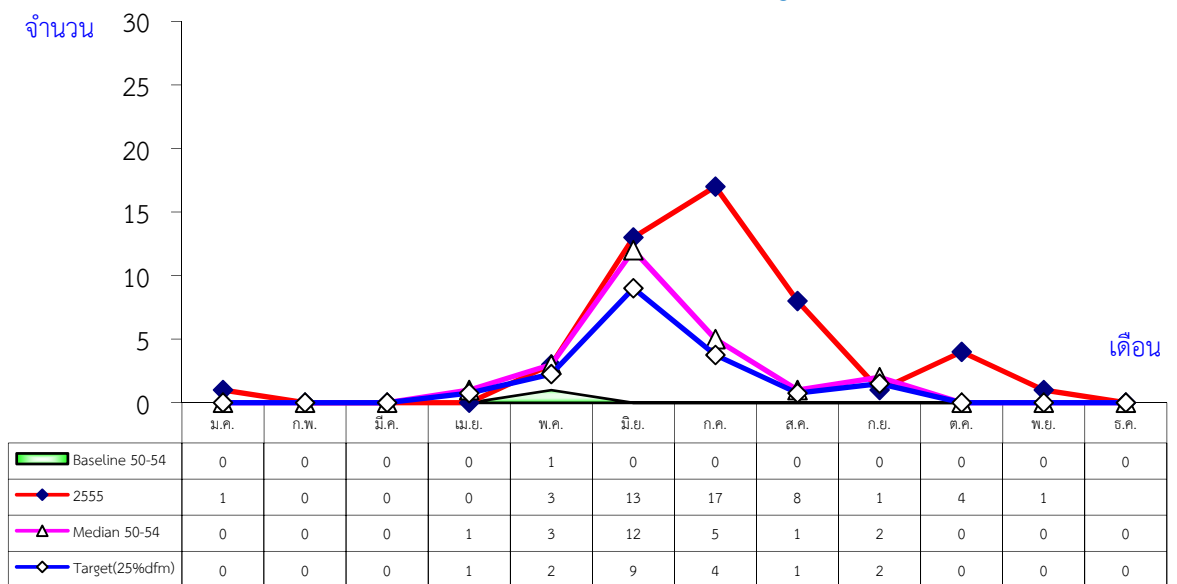
ตั้งแต่วันที่ 1 มกราคม 2555 ถึงวันที่ 13 พฤศจิกายน 2555 ได้รับรายงานผู้ป่วยโรคไข้เลือดออกสะสม จำนวนทั้งสิ้น 48 ราย อัตราป่วย 72.53 ต่อประชากรแสนคน ไม่มีรายงานผู้ป่วยเสียชีวิต โดยพบผู้ป่วยเพศชาย 26 ราย เพศหญิง 22 ราย อัตราส่วนเพศชายต่อเพศหญิง เท่ากับ 1.18 กลุ่มอายุที่พบสูงสุด คือ กลุ่มอายุ 10-14 ปี จำนวน 15 ราย รองลงมา คือ กลุ่มอายุ 15-24 ปี และ 5-9 ปี จำนวน 12 และ 11 ราย ตามลำดับ อาชีพที่มีจำนวนผู้ป่วยสูงสุด คือ นักเรียน จำนวน 38 ราย รองลงมา คือ เกษตร และรับจ้าง จำนวน 6 และ 2 ราย ตามลำดับ และพบผู้ป่วยสูงสุดในเดือนกรกฎาคม จำนวน 17 ราย

ตำบลที่มีอัตราป่วยสูงสุด คือ กุสุมาลย์ อัตราป่วย 201.16 ต่อประชากรแสนคน รองลงมา คือ กำแมด และ โนนเปือย อัตราป่วย 80.94 และ 73.56 ต่อประชากรแสนคน ตามลำดับ ดังรูปที่ 16 และแนวโน้มการระบาดของโรคสูงกว่าค่ามัธยฐานในเดือนมกราคม และมีภูายนจนถึงสิงหาคม ดังรูปที่ 17

รูปที่ 16 อัตราป่วยต่อประชากรแสนคนโรคไข้เลือดออกจำแนกรายตำบล อำเภอกุสุมาลย์ จังหวัดโสธร ปี 2555



รูปที่ 17 จำนวนผู้ป่วยโรคไข้เลือดออกรายเดือน อำเภอกุสุมาลย์ จังหวัดโสธร ปี พ.ศ.2555 เปรียบเทียบค่า baseline, target และ median

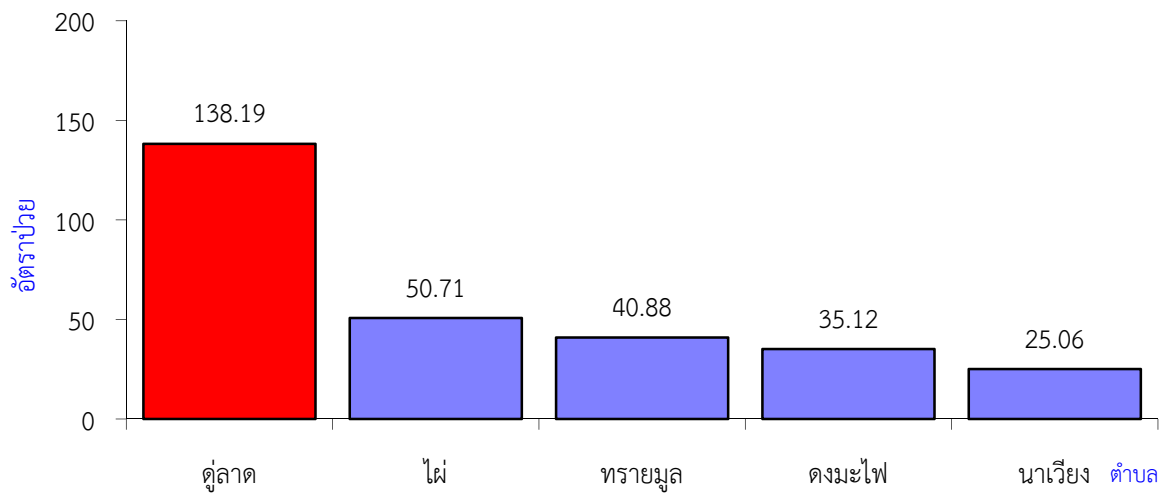


อำเภอทรายมูล

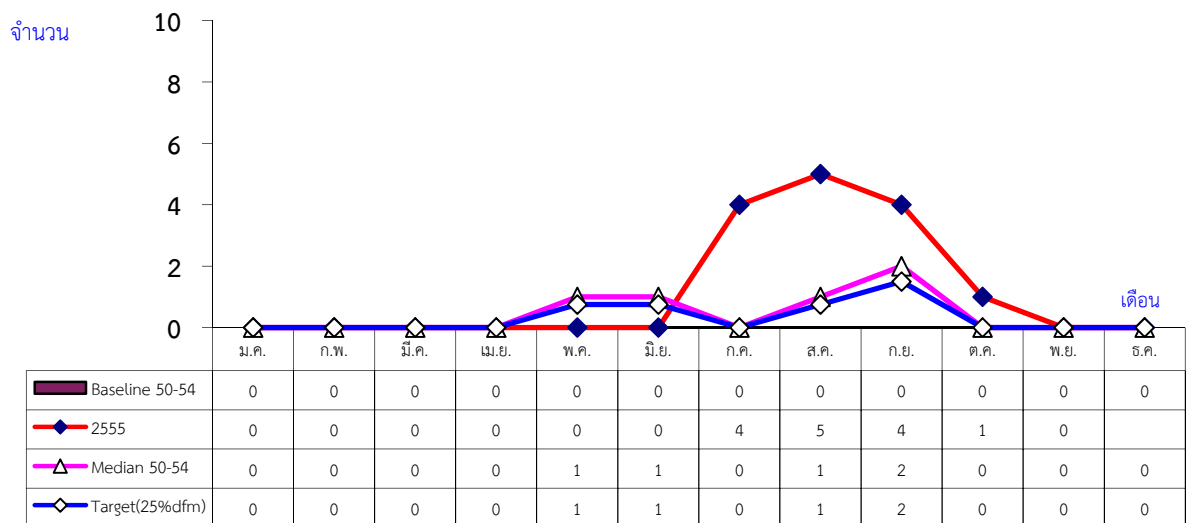
ตั้งแต่วันที่ 1 มกราคม 2555 ถึงวันที่ 13 พฤศจิกายน 2555 ได้รับรายงานผู้ป่วยโรคไข้เลือดออกสะสม จำนวนทั้งสิ้น 14 ราย อัตราป่วย 45.25 ต่อประชากรแสนคน ไม่มีรายงานผู้ป่วยเสียชีวิต โดยพบผู้ป่วยเพศชาย 7 ราย เพศหญิง 7 ราย อัตราส่วนเพศหญิงต่อเพศชาย เท่ากับ 1 กลุ่มอายุที่พบสูงสุด คือ กลุ่มอายุ 10-14 ปี จำนวน 5 ราย รองลงมา คือ กลุ่มอายุ 15-24 ปี และ 5-9 ปี จำนวน 4 และ 3 ราย ตามลำดับ อาชีพที่มีจำนวนผู้ป่วยสูงสุด คือ นักเรียน จำนวน 10 ราย และพบผู้ป่วยสูงสุดในเดือนสิงหาคม จำนวน 5 ราย

ตำบลที่มีอัตราป่วยสูงสุด คือ ตำบล อัตราป่วย 138.19 ต่อประชากรแสนคน รองลงมา คือ ไร่ และทรายมูล อัตราป่วย 50.71 และ 40.88 ต่อประชากรแสนคน ตามลำดับ ดังรูปที่ 18 และแนวโน้มการระบาดของโรค สูงมากกว่าค่ามัธยฐานเดือนกรกฎาคม ดังรูปที่ 19

รูปที่ 18 อัตราป่วยต่อประชากรแสนคนโรคไข้เลือดออก อำเภอทรายมูล จังหวัดยโสธร ปี 2555



รูปที่ 19 จำนวนผู้ป่วยโรคไข้เลือดออกรายเดือน อำเภอทรายมูล จังหวัดยโสธร ปี พ.ศ.2555 เปรียบเทียบค่า baseline, target และ median

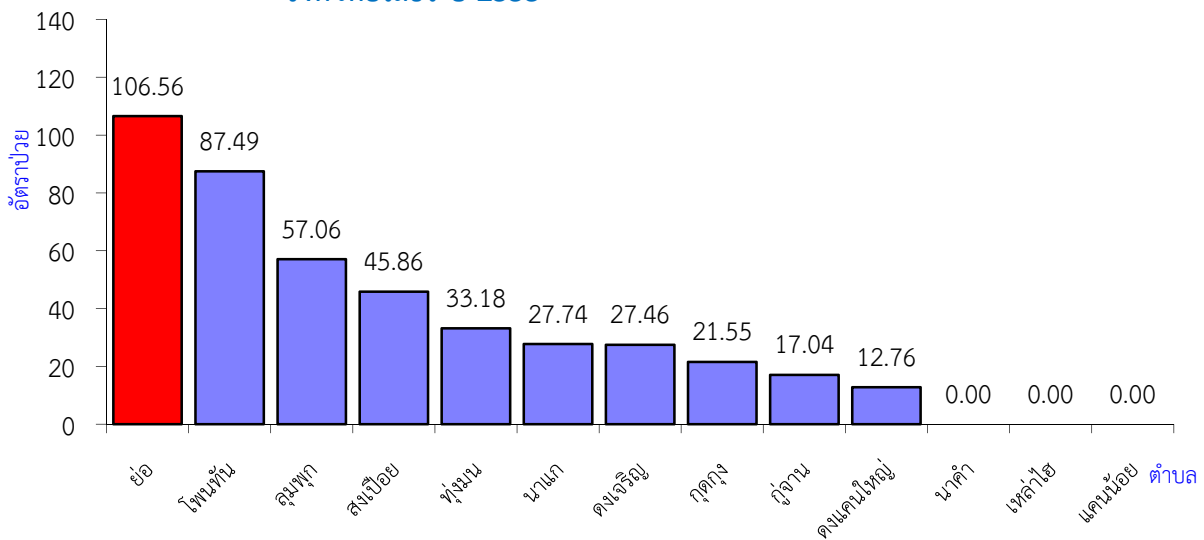


อำเภอคำเขื่อนแก้ว

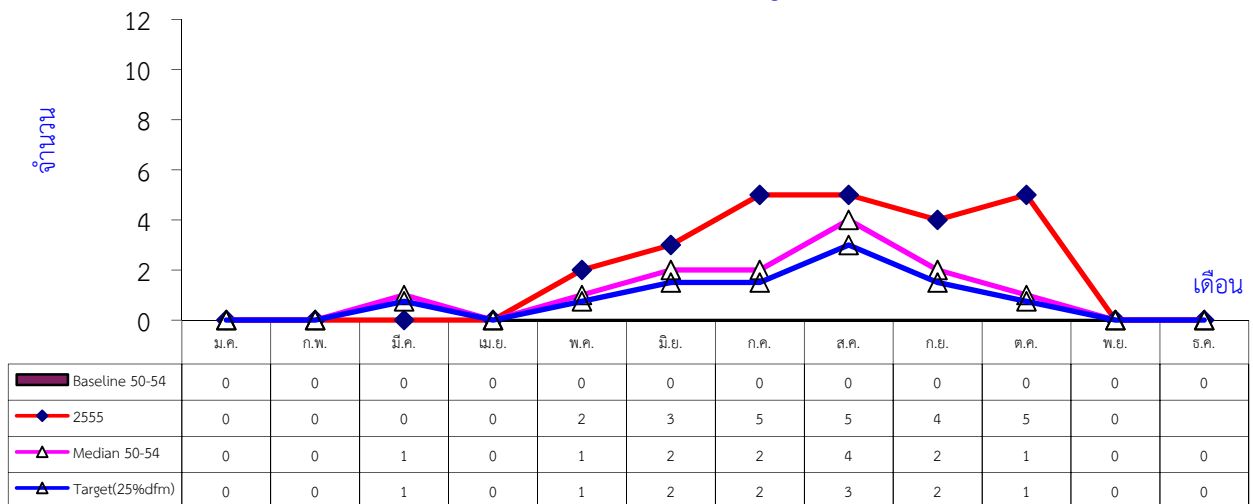
ตั้งแต่วันที่ 1 มกราคม 2555 ถึงวันที่ 13 พฤศจิกายน 2555 ได้รับรายงานผู้ป่วยโรคไข้เลือดออกสะสม จำนวนทั้งสิ้น 24 ราย อัตราป่วย 35.19 ต่อประชากรแสนคน ไม่มีรายงานผู้ป่วยเสียชีวิต โดยพบผู้ป่วยเพศชาย 13 ราย เพศหญิง 11 ราย อัตราส่วนเพศชายต่อเพศหญิง เท่ากับ 1.18 กลุ่มอายุที่พบสูงสุด คือ กลุ่มอายุ 15-24 ปี จำนวน 8 ราย รองลงมา คือ กลุ่มอายุ 10-14 ปี และ 0-4 ปี จำนวน 7 และ 3 ราย ตามลำดับ อาชีพที่มีจำนวนผู้ป่วยสูงสุด คือ นักเรียน จำนวน 16 ราย รองลงมา คือ เกษตร และในปกครอง จำนวน 5 และ 2 ราย ตามลำดับ และพบผู้ป่วยสูงสุดในเดือนกรกฎาคม จำนวน 5 ราย

ตำบลที่มีอัตราป่วยสูงสุด คือ ย่อ อัตราป่วย 106.56 ต่อประชากรแสนคน รองลงมา คือ โพนทัน และ ลุมพุก อัตราป่วย 87.49 และ 57.06 ต่อประชากรแสนคน ตามลำดับ *ดังรูปที่ 20* และแนวโน้มการระบาดของโรคมีจำนวนผู้ป่วยสูงกว่าค่ามัธยฐานในเดือนพฤษภาคม *ดังรูปที่ 21*

รูปที่ 20 อัตราป่วยต่อประชากรแสนคนโรคไข้เลือดออก อำเภอคำเขื่อนแก้ว จังหวัดยโสธร ปี 2555



รูปที่ 21 จำนวนผู้ป่วยโรคไข้เลือดออกรายเดือน อำเภอคำเขื่อนแก้ว จังหวัดยโสธร ปี พ.ศ.2555 เปรียบเทียบค่า baseline, target และ median

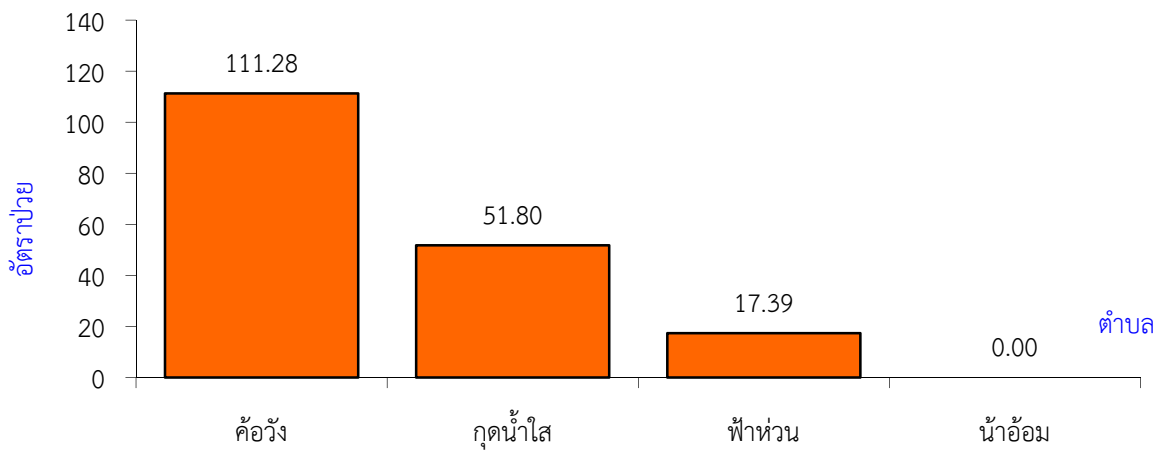


อำเภอค้อวัง

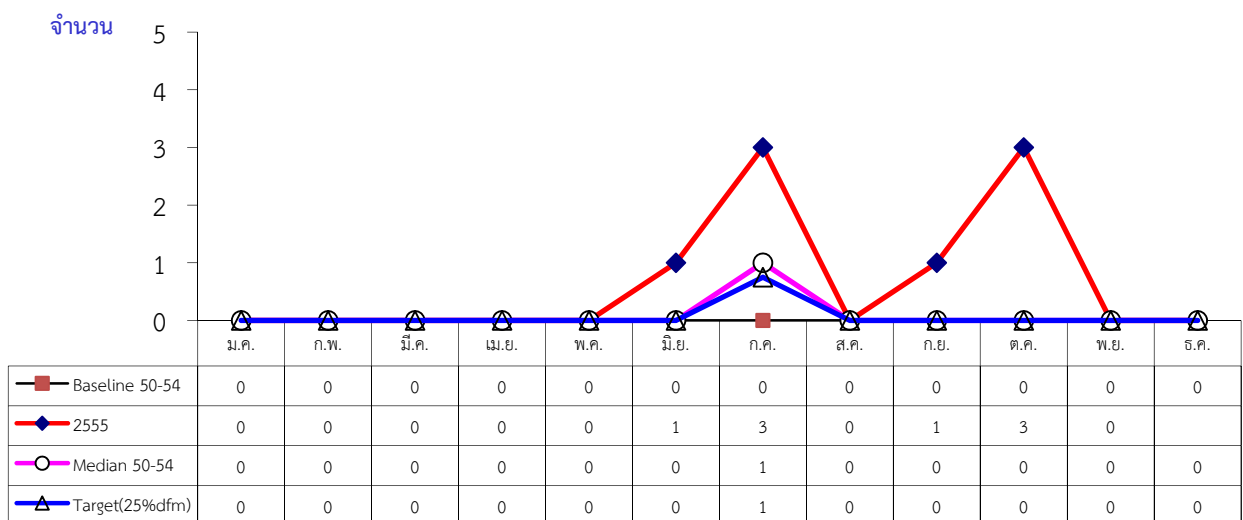
ตั้งแต่วันที่ 1 มกราคม 2555 ถึงวันที่ 10 พฤศจิกายน 2555 ได้รับรายงานผู้ป่วยโรคไข้เลือดออกสะสม จำนวนทั้งสิ้น 8 ราย อัตราป่วย 30.73 ต่อประชากรแสนคน ไม่มีรายงานผู้ป่วยเสียชีวิต โดยพบผู้ป่วยเพศหญิง 5 ราย เพศชาย 3 ราย อัตราส่วนเพศหญิงต่อเพศชาย เท่ากับ 1.67 กลุ่มอายุที่พบสูงสุด คือ กลุ่มอายุ 35-44 ปี จำนวน 2 ราย รองลงมา คือ กลุ่มอายุ 10-14 ปี และ 5-9 ปี จำนวน 2 และ 2 ราย ตามลำดับ อาชีพที่มีจำนวนผู้ป่วยสูงสุด คือ นักเรียน จำนวน 5 ราย รองลงมา คือ ในปกครอง จำนวน 2 ราย ตามลำดับ และพบผู้ป่วยสูงสุดในเดือนกรกฎาคม จำนวน 3 ราย

ตำบลที่มีอัตราป่วยสูงสุด คือ ค้อวัง อัตราป่วย 111.28 ต่อประชากรแสนคน รองลงมา คือ กุดน้ำใส และ ฟ้าห่วน อัตราป่วย 51.8 และ 17.39 ต่อประชากรแสนคน ดังรูปที่ 22 และมีแนวโน้มการระบาดของโรคสูงในเดือนกรกฎาคม กันยายนและตุลาคม ดังรูปที่ 23

รูปที่ 22 อัตราป่วยต่อประชากรแสนคนโรคไข้เลือดออก อำเภอค้อวัง จังหวัดยโสธร ปี 2555



รูปที่ 23 จำนวนผู้ป่วยโรคไข้เลือดออกรายเดือน อำเภอค้อวัง จังหวัดยโสธร ปี พ.ศ.2555 เปรียบเทียบค่า baseline, target และ median

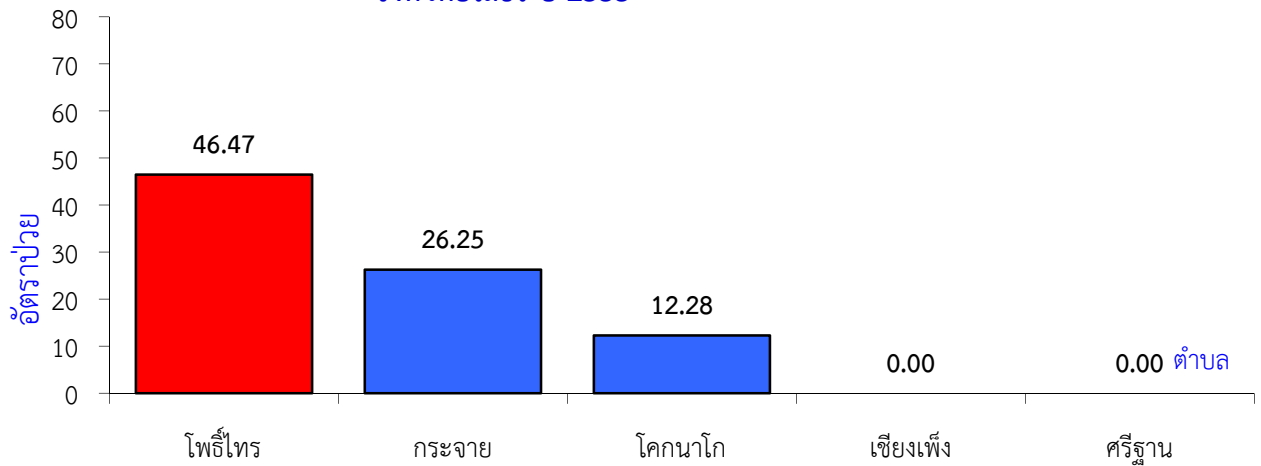


อำเภอป่าติ้ว

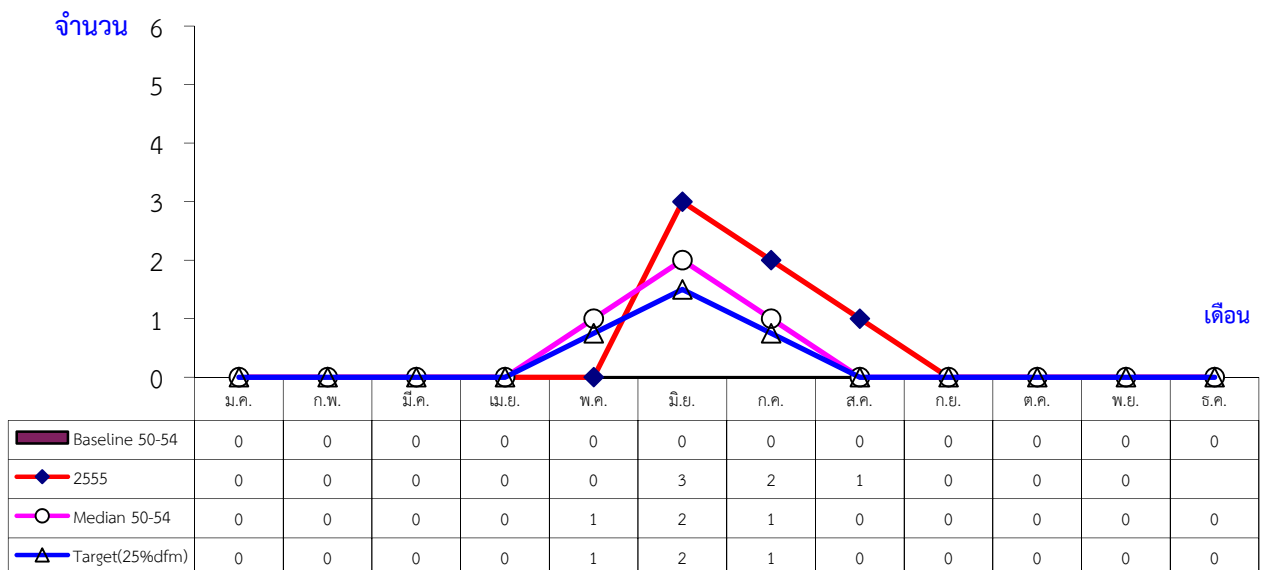
ตั้งแต่วันที่ 1 มกราคม 2555 ถึงวันที่ 13 พฤศจิกายน 2555 ได้รับรายงานผู้ป่วยโรคไข้เลือดออกสะสม จำนวนทั้งสิ้น 6 ราย อัตราป่วย 17.16 ต่อประชากรแสนคน ไม่มีรายงานผู้ป่วยเสียชีวิต โดยพบผู้ป่วยเพศชาย 3 ราย เพศหญิง 3 ราย อัตราส่วนเพศหญิงต่อเพศชาย เท่ากับ 1 กลุ่มอายุที่พบสูงสุด คือ กลุ่มอายุ 10-14 ปี จำนวน 4 ราย รองลงมา คือ กลุ่มอายุ 15-24 ปี และ 5-9 ปี จำนวน 1 และ 1 ราย ตามลำดับ อาชีพที่มีจำนวนผู้ป่วย คือ นักเรียน จำนวน 6 ราย พบผู้ป่วยสูงสุดในเดือนมิถุนายน จำนวน 3 ราย

ตำบลที่มีอัตราป่วยสูงสุด คือ โพนไทร อัตราป่วย 46.47 ต่อประชากรแสนคน รองลงมา คือ กระจาย โคกนาโก และศรีฐาน อัตราป่วย 26.25 และ 12.28 ต่อประชากรแสนคน ตามลำดับ ดังรูปที่ 24 และแนวโน้มการระบาดของโรคยังต่ำกว่าเป้าหมายการดำเนินงาน แต่มีจำนวนผู้ป่วยมากกว่าค่ามัธยฐานในเดือนมิถุนายน ถึง สิงหาคม ดังรูปที่ 25

รูปที่ 24 อัตราป่วยต่อประชากรแสนคนโรคไข้เลือดออก อำเภอป่าติ้ว จังหวัดยโสธร ปี 2555



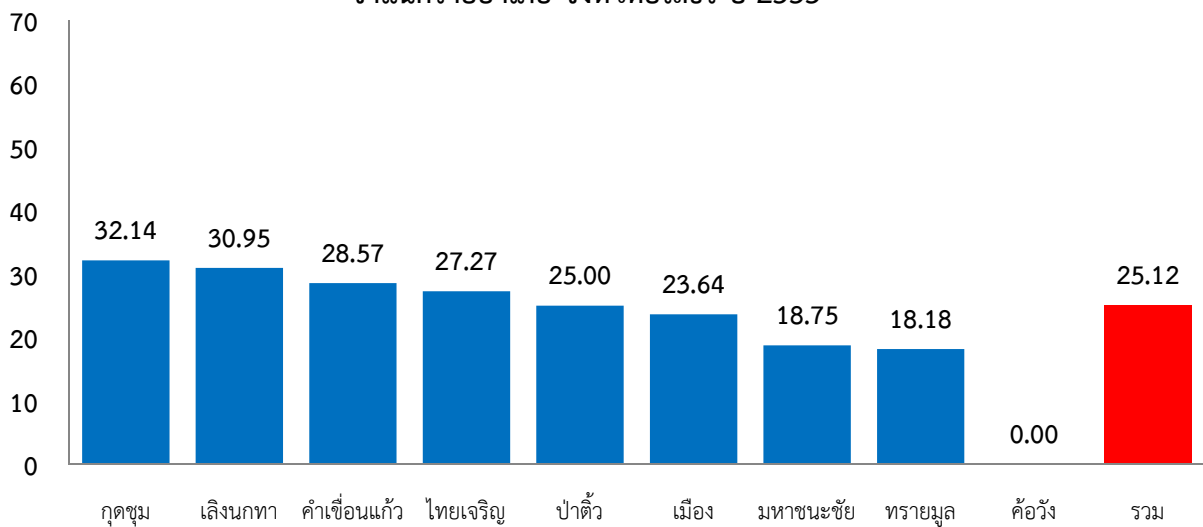
รูปที่ 25 จำนวนผู้ป่วยโรคไข้เลือดออกรายเดือน อำเภอป่าติ้ว จังหวัดยโสธร ปี พ.ศ.2555 เปรียบเทียบค่า baseline, target และ median



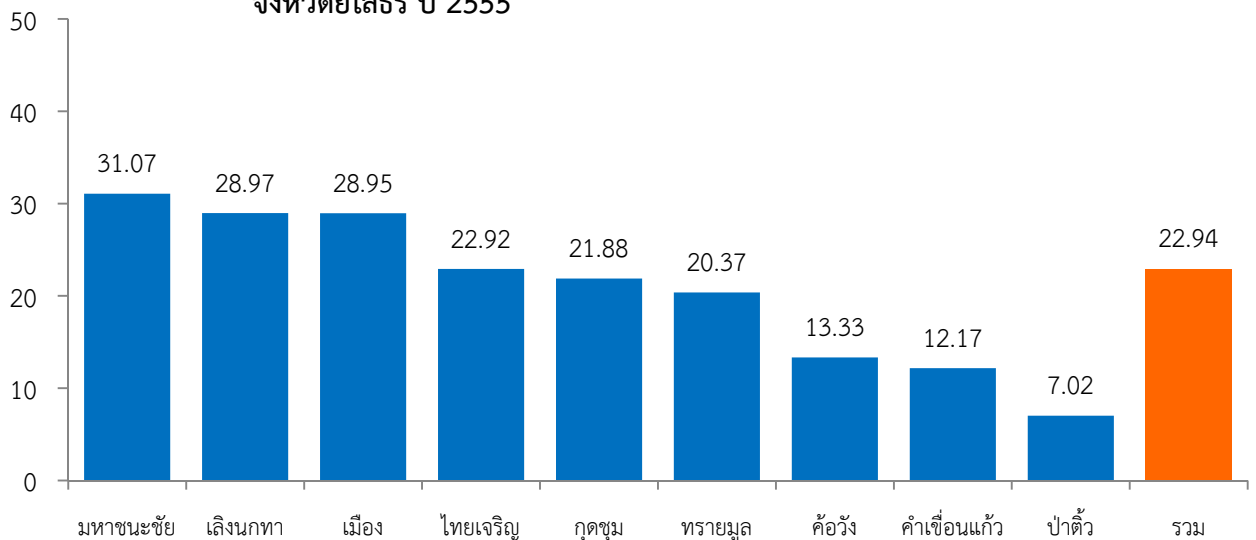
การระบาดของโรคในพื้นที่

ผลการดำเนินงานป้องกันควบคุมโรคไข้เลือดออก พบว่า จังหวัดโสธร มีหมู่บ้านทั้งหมดจำนวน 885 หมู่บ้าน หมู่บ้านที่มีรายงานผู้ป่วย จำนวน 203 หมู่บ้าน และหมู่บ้านที่เกิด second generation จำนวน 51 หมู่บ้าน คิดเป็นร้อยละ 25.12 ของหมู่บ้านที่มีรายงานผู้ป่วย (เป้าหมายไม่เกินร้อยละ 50) ซึ่งอำเภอที่มีพื้นที่เกิดการระบาดของโรคไข้เลือดออกระบาดจนเกิด second generation มากที่สุด คือ กุดชุม ร้อยละ 32.14 รองลงมา คือ เลิงนกทา และคำเขื่อนแก้ว ร้อยละ 30.95 และ 28.57 ตามลำดับ **ดังรูปที่ 26** ส่วนอำเภอที่มีหมู่บ้าน/ชุมชนมีรายงานการระบาดของโรคไข้เลือดออกมากที่สุด คือ มหาชนะชัย ร้อยละ 31.07 รองลงมา คือ เลิงนกทา และเมือง ร้อยละ 28.97 และ 28.95 ตามลำดับ **ดังรูปที่ 27**

รูปที่ 26 ร้อยละหมู่บ้านที่มี Generation2 ต่อหมู่บ้านที่มีผู้ป่วย
จำแนกรายอำเภอ จังหวัดโสธร ปี 2555



รูปที่ 27 ร้อยละหมู่บ้านที่มีผู้ป่วยไข้เลือดออกต่อหมู่บ้านทั้งหมด จำแนกรายอำเภอ
จังหวัดโสธร ปี 2555



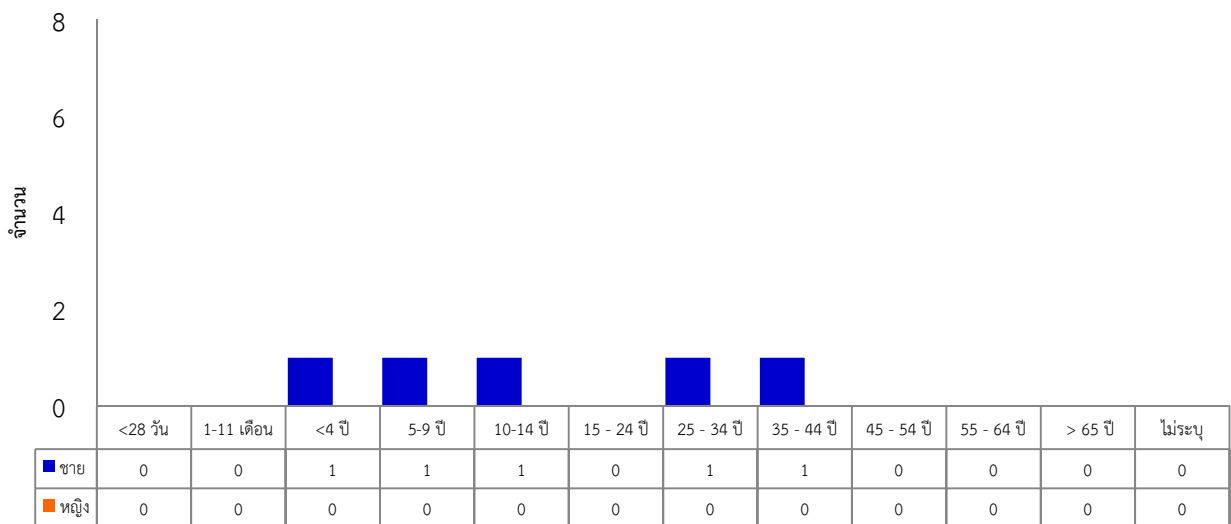
ที่มา : ค้นเมื่อวันที่ 13 พฤศจิกายน 2555 จาก <http://www.boe.moph.go.th>

โรคคอตีบ

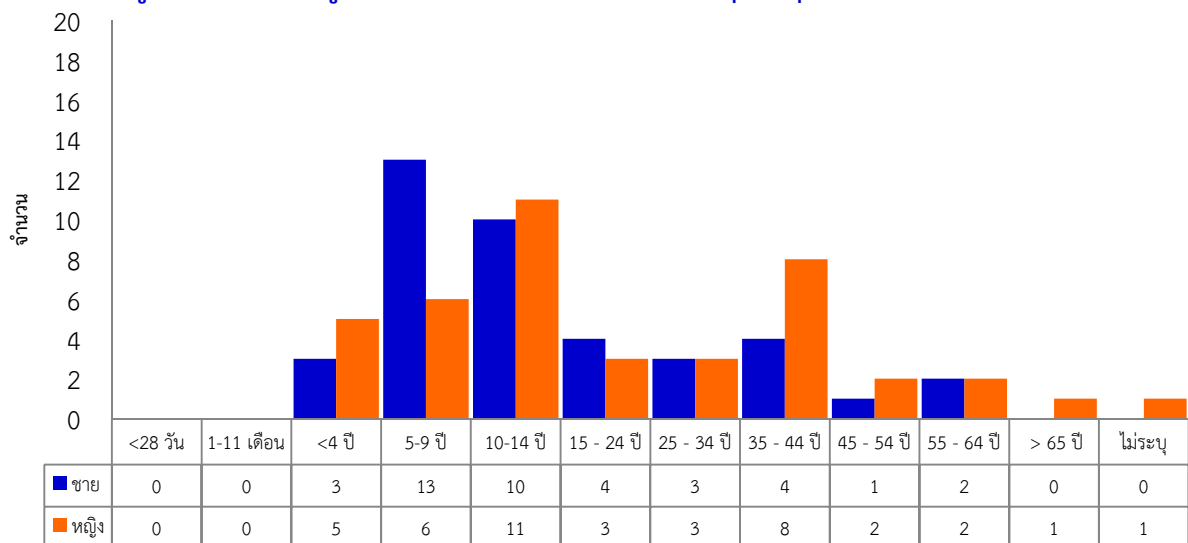
ระดับประเทศ

จากข้อมูลการเฝ้าระวังโรค ตั้งแต่วันที่ 1 มกราคม 2555 ถึงวันที่ 13 พฤศจิกายน 2555 พบผู้ป่วย 82 ราย จาก 8 จังหวัด อัตราป่วย 0.13 ต่อประชากรแสนคน เสียชีวิต 5 ราย อัตราป่วยตาย ร้อยละ 6.10 **ดังรูปที่ 28** อัตราส่วนเพศหญิงต่อเพศชาย 1.05 กลุ่มอายุที่พบมากที่สุดเรียงตามลำดับ คือ 10-14 ปี (ร้อยละ 25.61), 35-44 ปี (ร้อยละ 14.63) และ 7-9 ปี (ร้อยละ 12.20) **ดังรูปที่ 29** อาชีพส่วนใหญ่ คือ นักเรียน ร้อยละ 50.0 เกษตร ร้อยละ 34.1 และในปกครอง ร้อยละ 12.2 **ดังรูปที่ 30** จังหวัดที่มีอัตราป่วยสูงสุด 5 อันดับแรก คือ เลย เพชรบูรณ์ ปัตตานี ยะลา และหนองบัวลำภู อัตราป่วย 8.38, 1.51, 0.77, 0.62 และ 0.60 ต่อประชากรแสนคน ภาคที่มีอัตราป่วยสูงสุด คือ ภาคตะวันออกเฉียงเหนือ อัตราป่วย 0.26 ต่อประชากรแสนคน รองลงมา คือ ภาคเหนือ ภาคใต้ และภาคกลาง อัตราป่วย 0.14 และ 0.11 ต่อประชากรแสนคน ตามลำดับ โดยที่ภาคกลางยังไม่มีรายงานผู้ป่วย

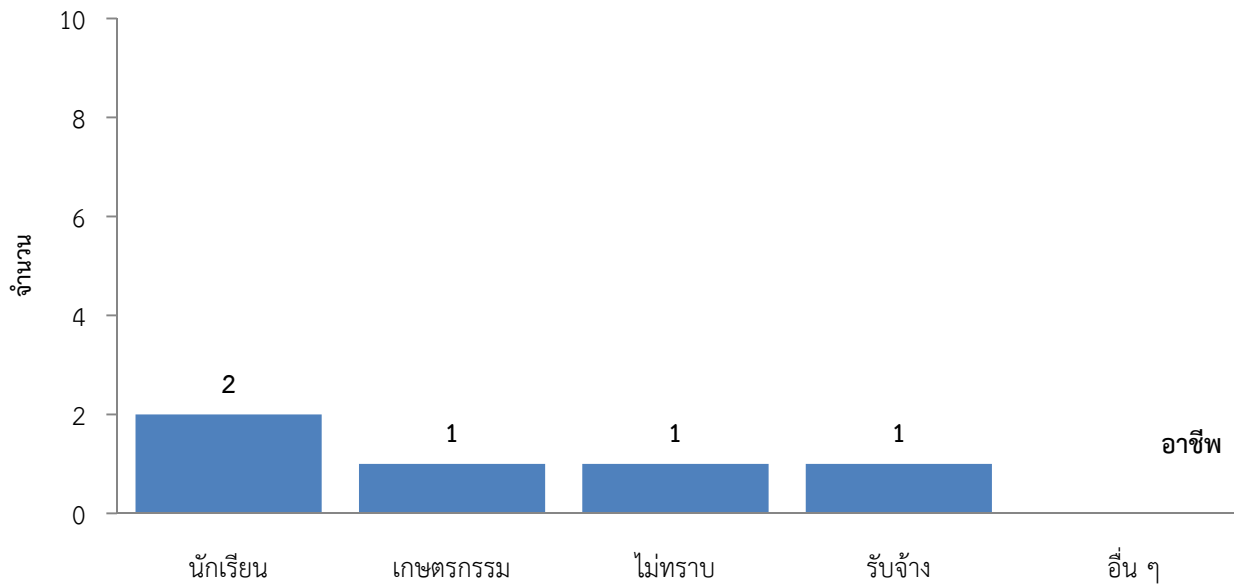
รูปที่ 28 จำนวนผู้ป่วยตายโรคคอตีบ จำแนกตามเพศ/กลุ่มอายุ ประเทศไทย ปี 2555



รูปที่ 29 จำนวนผู้ป่วยโรคคอตีบ จำแนกตามเพศ/กลุ่มอายุ ประเทศไทย ปี 2555



รูปที่ 30 จำนวนผู้ป่วยตายโรคคอตีบ จำแนกตามอาชีพ ปี 2555 ประเทศไทย



ที่มา : ค้นเมื่อวันที่ 13 พฤศจิกายน 2555 จาก <http://www.boe.moph.go.th>