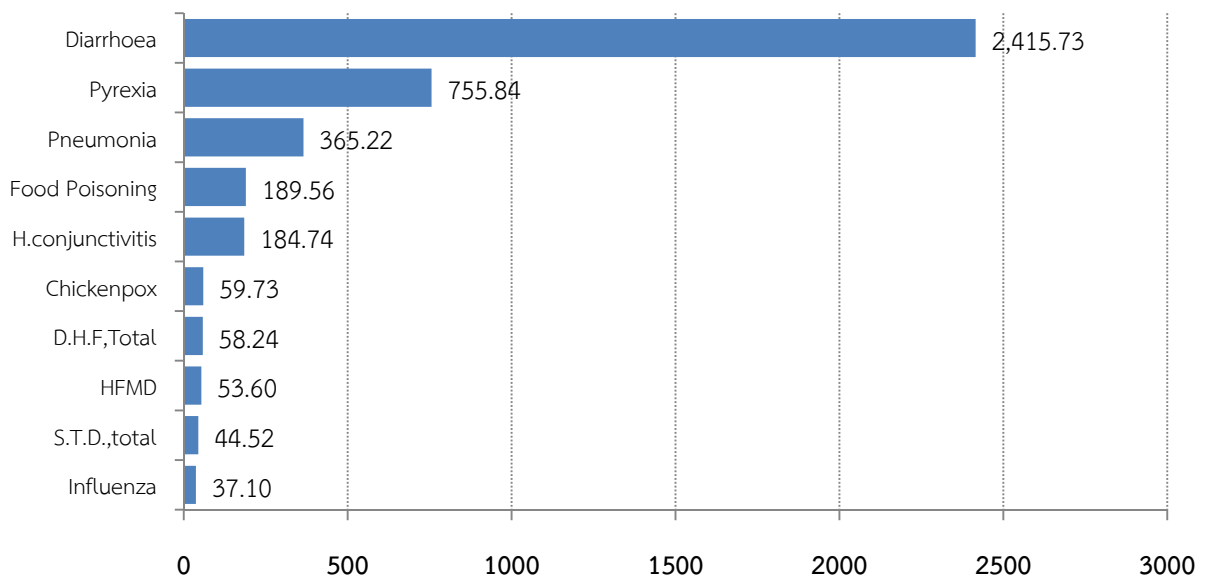


## สถานการณ์โรคติดต่อสำคัญที่ต้องเฝ้าระวังทางระบาดวิทยา

สถานการณ์โรคติดต่อตามรหัสกลุ่มโรค เรียงตามลำดับ 10 อันดับแรกของจังหวัดยโสธร

ตั้งแต่วันที่ 1 มกราคม 2555 ถึงวันที่ 16 ตุลาคม 2555 กลุ่มงานควบคุมโรคติดต่อ สำนักงานสาธารณสุขจังหวัดยโสธร ได้รับรายงานผู้ป่วยโรคติดต่อที่ต้องเฝ้าระวังทางระบาดวิทยา ตามระบบรายงานผู้ป่วย รง.506 จำนวน 81 รหัสกลุ่มโรค พบว่า จำนวนผู้ป่วยเรียงตามลำดับ 10 อันดับแรกของจังหวัดยโสธร โรคที่มีรายงานผู้ป่วยมากที่สุด คือ อหิวาต์ระร่วง จำนวน 13,024 ราย อัตราป่วย 2415.73 ต่อประชากรแสนคน รองลงมา คือ ไข้หรือไข้ไม่ทราบสาเหตุ จำนวน 4,075 ราย และปอดบวม จำนวน 1969 ราย อัตราป่วย 755.84 และ 365.22 ต่อประชากรแสนคน ตามลำดับ ดังรูปที่ 1

รูปที่ 1 อัตราป่วยต่อประชากรแสนคนเรียงตามรหัสกลุ่มโรค 10 อันดับแรก ปี 2555 จังหวัดยโสธร



## สถานการณ์และการเฝ้าระวังโรคติดต่อในปี 2555

### โรคอหิวาต์ระร่วง

#### ระดับประเทศ

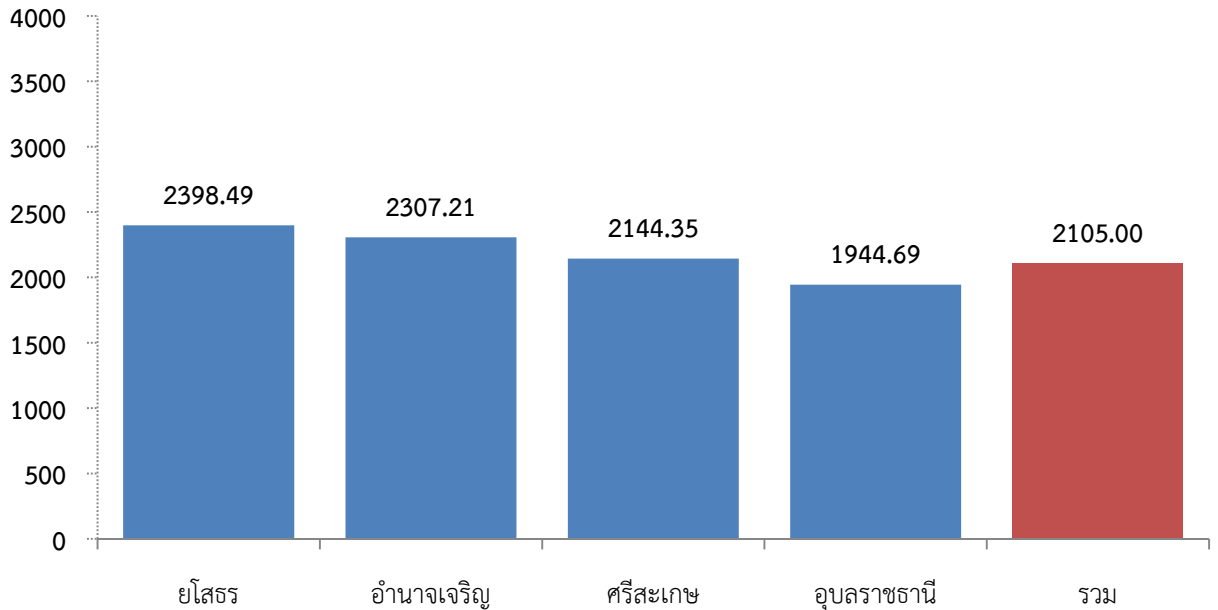
ข้อมูลการเฝ้าระวังโรค ตั้งแต่วันที่ 1 มกราคม 2555 ถึงวันที่ 16 ตุลาคม 2555 พบผู้ป่วย 997,511 ราย จาก 77 จังหวัด อัตราป่วย 1570.26 ต่อประชากรแสนคน เสียชีวิต 37 ราย อัตราป่วยตาย ร้อยละ 0.004 อัตราส่วนเพศหญิงต่อเพศชาย 1.29 กลุ่มอายุที่พบมากที่สุด เรียงตามลำดับ คือ อายุมากกว่า 65 ปี (ร้อยละ 0.95), 15-24 ปี (ร้อยละ 9.98) และ 25-34 ปี (ร้อยละ 9.93) อาชีพส่วนใหญ่ คือ ไม่ทราบอาชีพ/ในปกครอง ร้อยละ 34.3 เกษตร ร้อยละ 21.6 และรับจ้าง ร้อยละ 19.1 จังหวัดที่มีอัตราป่วยต่อประชากรแสนคน เรียงตามลำดับสูงสุด 5 อันดับแรก คือ ตาก ภูเก็ต ฉะเชิงเทรา แม่ฮ่องสอน และปราจีนบุรี อัตราป่วย 3255.19, 3171.65, 3080.35, 2917.96 และ 2888.36 ต่อประชากรแสนคน

ภาคที่มีอัตราป่วยสูงสุด คือ ภาคเหนือ อัตราป่วย 1905.72 ต่อประชากรแสนคน รองลงมา คือ ภาคตะวันออกเฉียงเหนือ ภาคใต้ และภาคกลาง อัตราป่วย 1684.47, 1368.93 และ 1354.37 ต่อประชากรแสนคนตามลำดับ

### สถานการณ์โรคอุจจาระร่วง เขตตรวจราชการฯ 13

ตั้งแต่วันที่ 1 มกราคม 2555 ถึงวันที่ 16 ตุลาคม 2555 เขตตรวจราชการฯ 13 พบว่า จังหวัดอุบลราชธานี มีรายงานผู้ป่วย 35,259 ราย รองลงมา คือ ศรีสะเกษ จำนวน 31,146 ราย ยโสธร จำนวน 12,934 ราย และอำนาจเจริญ จำนวน 8,586 ราย และเมื่อเปรียบเทียบอัตราป่วย พบว่า จังหวัดยโสธร อัตราป่วยสูงที่สุดเท่ากับ 2,398.49 ต่อประชากรแสนคน ดังรูปที่ 2

รูปที่ 2 อัตราป่วยประชากรแสนคนโรคอุจจาระร่วง จำแนกรายจังหวัด เขตตรวจราชการฯ 13 ปี 2555

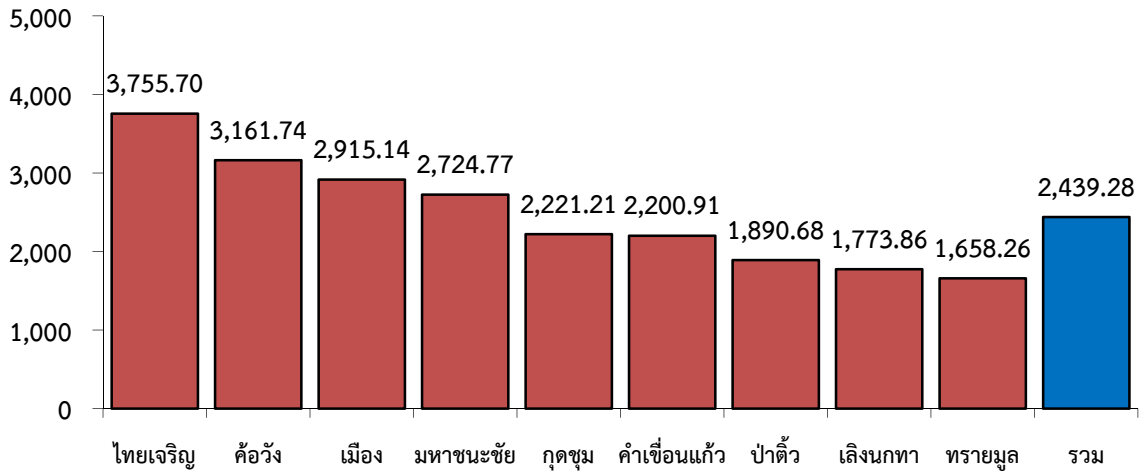


### จังหวัดยโสธร

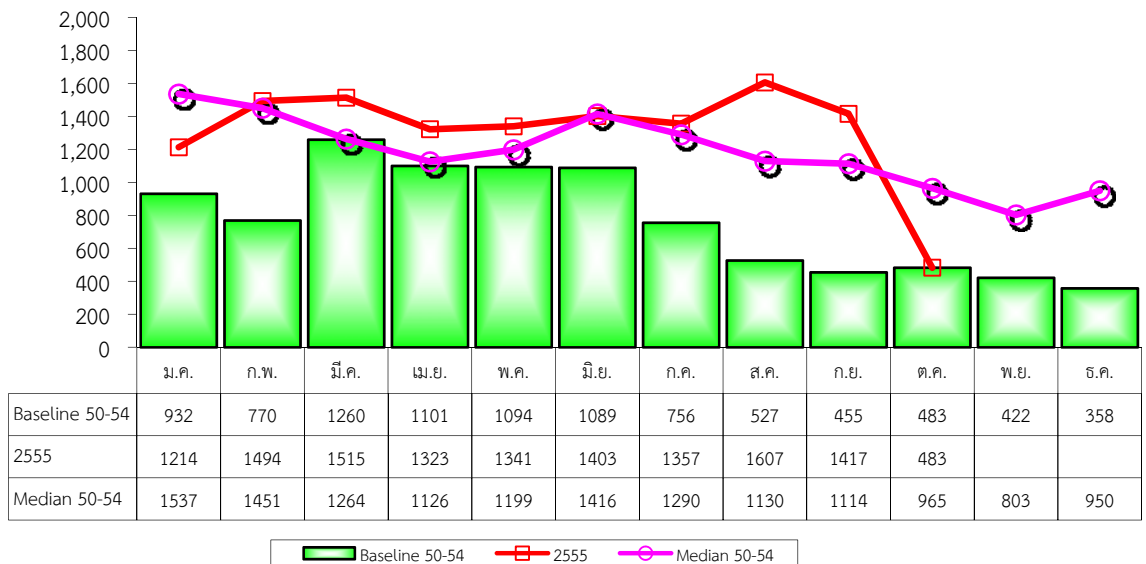
ตั้งแต่วันที่ 1 มกราคม 2555 ถึงวันที่ 19 ตุลาคม 2555 กลุ่มงานควบคุมโรคติดต่อ สำนักงานสาธารณสุขจังหวัดยโสธร ได้รับรายงานผู้ป่วยโรคอุจจาระร่วงสะสม จำนวนทั้งสิ้น 13,315 ราย อัตราป่วย 2469.70 ต่อประชากรแสนคน ไม่มีรายงานผู้ป่วยเสียชีวิต โดยพบผู้ป่วยเพศหญิง 7,743 ราย เพศชาย 5,572 ราย อัตราส่วนเพศหญิงต่อเพศชาย เท่ากับ 1.39 กลุ่มอายุที่พบสูงสุด คือ กลุ่มอายุ 0-4 ปี จำนวน 3,199 ราย รองลงมา คือ กลุ่มอายุ 65 ปี ขึ้นไป และ 45-54 ปี จำนวน 2,233 และ 1,574 ราย ตามลำดับ อาชีพที่มีจำนวนผู้ป่วยสูงสุด คือ เกษตร จำนวน 6,006 ราย รองลงมา คือ ในปกครอง และนักเรียน จำนวน 3482 และ 2415 ราย ตามลำดับ โดยพบผู้ป่วยสูงสุดในเดือนสิงหาคม จำนวน 1,628 ราย

อำเภอที่มีอัตราป่วยสูงสุด คือ ไทยเจริญ อัตราป่วย 3,755.70 ต่อประชากรแสนคน รองลงมา คือ ค้อวัง และเมือง อัตราป่วย 3,161.74 และ 2,913.6 ต่อประชากรแสนคน ตามลำดับ ดังรูปที่ 3 และสถานการณ์โรคมีแนวโน้มสูงมากกว่าค่ามัธยฐาน 5 ปี ย้อนหลัง ดังรูปที่ 4

รูปที่ 3 อัตราป่วยต่อประชากรแสนคนโรคอุจจาระร่วง จำแนกรายอำเภอ ปี 2555 จังหวัดยโสธร



รูปที่ 4 แสดงจำนวนผู้ป่วยโรคอุจจาระร่วง จำแนกรายเดือน ปี 2555 เปรียบเทียบกับ baseline และ median (ปี 2550-2554) จังหวัดยโสธร



## โรคอาหารเป็นพิษ

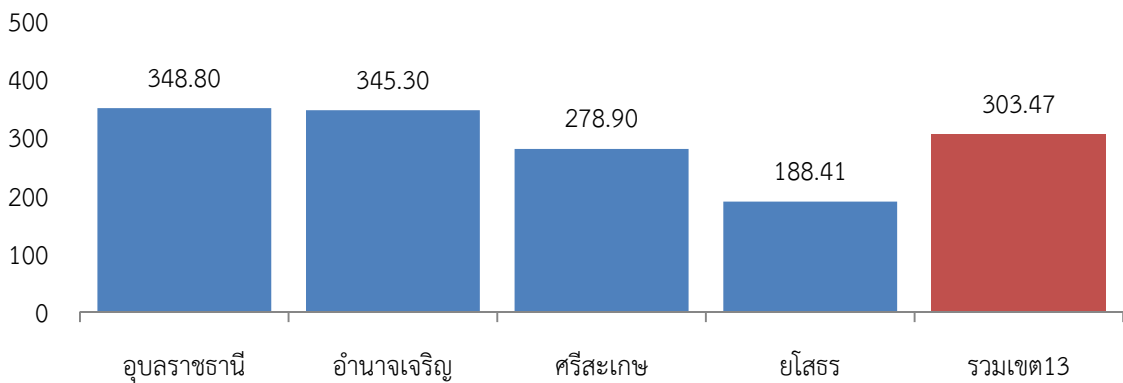
### ระดับประเทศ

จากข้อมูลการเฝ้าระวังโรค ตั้งแต่วันที่ 1 มกราคม 2555 ถึงวันที่ 16 ตุลาคม 2555 พบผู้ป่วย 91756 ราย จาก 77 จังหวัด อัตราป่วย 144.44 ต่อประชากรแสนคน เสียชีวิต 1 ราย อัตราส่วนเพศหญิงต่อเพศชาย 1.51 กลุ่มอายุที่พบมากที่สุด เรียงตามลำดับ คือ กลุ่มอายุ 45-54 ปี (ร้อยละ 12.47), 35-44 ปี (ร้อยละ 11.96) และ 15-24 ปี (ร้อยละ 11.41) อาชีพส่วนใหญ่ คือ เกษตร ร้อยละ 29.1 รองลงมา คือ ไม่ทราบอาชีพ/ในปกครอง ร้อยละ 22.0 นักเรียน ร้อยละ 21.6 จังหวัดที่มีอัตราป่วยสูงสุด 5 อันดับแรก คือ นครพนม อุบลราชธานี อำนาจเจริญ ขอนแก่น และอุดรธานี อัตราป่วย 362.21, 350.60, 346.54, 302.06 และ 293.84 ต่อประชากรแสนคน ภูมิภาคที่มีอัตราป่วยสูงสุด คือ ภาคตะวันออกเฉียงเหนือ ภาคเหนือ ภาคกลาง และภาคใต้ อัตราป่วย 222.50, 180.64, 87.52 และ 44.20 ต่อประชากรแสนคน ตามลำดับ

### เขตตรวจราชการ 13

ตั้งแต่วันที่ 1 มกราคม 2555 ถึงวันที่ 16 ตุลาคม 2555 เขตตรวจราชการ 13 พบว่า จังหวัดอุบลราชธานี มีรายงานผู้ป่วย 6,324 ราย รองลงมา คือ ศรีสะเกษ และอำนาจเจริญ จำนวน 4,051 และ 1,285 ราย และเมื่อเปรียบเทียบอัตราป่วย พบว่า อุบลราชธานี อัตราป่วยสูงสุด เท่ากับ 348.80 ต่อประชากรแสนคน ดังรูปที่ 5

รูปที่ 5 อัตราป่วยประชากรแสนคนโรคอาหารเป็นพิษ จำแนกรายจังหวัด เขตฯ 13 ปี 2555

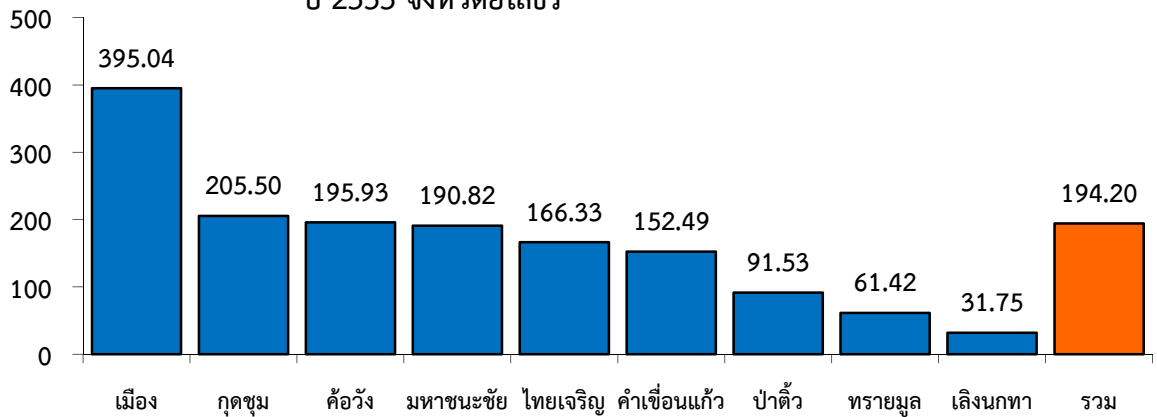


### จังหวัดยโสธร

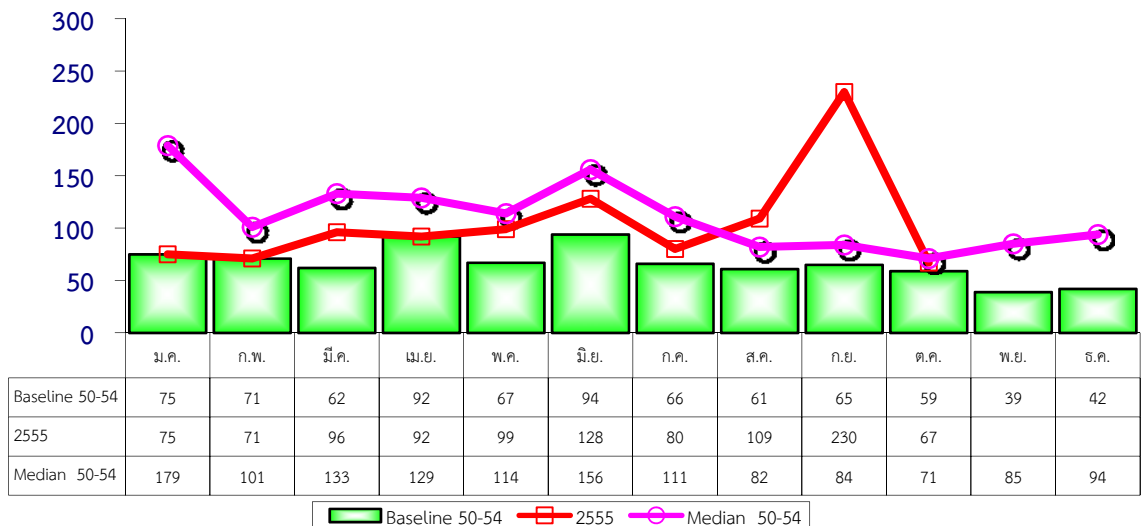
ตั้งแต่วันที่ 1 มกราคม 2555 ถึงวันที่ 20 ตุลาคม 2555 กลุ่มงานควบคุมโรคติดต่อ สำนักงานสาธารณสุขจังหวัดยโสธร ได้รับรายงานผู้ป่วยโรคอาหารเป็นพิษสะสม จำนวนทั้งสิ้น 1047 ราย อัตราป่วย 195.31 ต่อประชากรแสนคน ไม่มีรายงานผู้ป่วยเสียชีวิต โดยพบผู้ป่วยเพศหญิง 631 ราย เพศชาย 415 ราย อัตราส่วนเพศหญิงต่อเพศชาย เท่ากับ 1.52 กลุ่มอายุที่พบสูงสุด คือ กลุ่มอายุ 45-54 ปี จำนวน 159 ราย รองลงมา คือ กลุ่มอายุ 55-64 ปี และ 0-4 ปี จำนวน 144 และ 142 ราย ตามลำดับ อาชีพที่มีจำนวนผู้ป่วยสูงสุด คือ เกษตร จำนวน 474 ราย รองลงมา คือ นักเรียน และในปกครอง จำนวน 253 และ 178 ราย ตามลำดับ โดยพบผู้ป่วยสูงสุดในเดือนกันยายน จำนวน 230 ราย

อำเภอที่มีอัตราป่วยสูงสุด คือ เมือง อัตราป่วย 395.04 ต่อประชากรแสนคน รองลงมา คือ กุดชุม และค้อวัง อัตราป่วย 205.5 และ 195.93 ต่อประชากรแสนคน ตามลำดับ ดังรูปที่ 6 และสถานการณ์โรคมึนแวนโน้ม จะสูงมากกว่าค่ามัธยฐาน 5 ปี ย้อนหลัง ดังรูปที่ 7

รูปที่ 6 อัตราป่วยต่อประชากรแสนคนโรคอาหารเป็นพิษ จำแนกรายอำเภอ ปี 2555 จังหวัดยโสธร



รูปที่ 7 แสดงจำนวนผู้ป่วยโรคอาหารเป็นพิษ จำแนกรายเดือน ปี 2555 เปรียบเทียบกับ baseline และ median (ปี 2550-2554) จังหวัดยโสธร



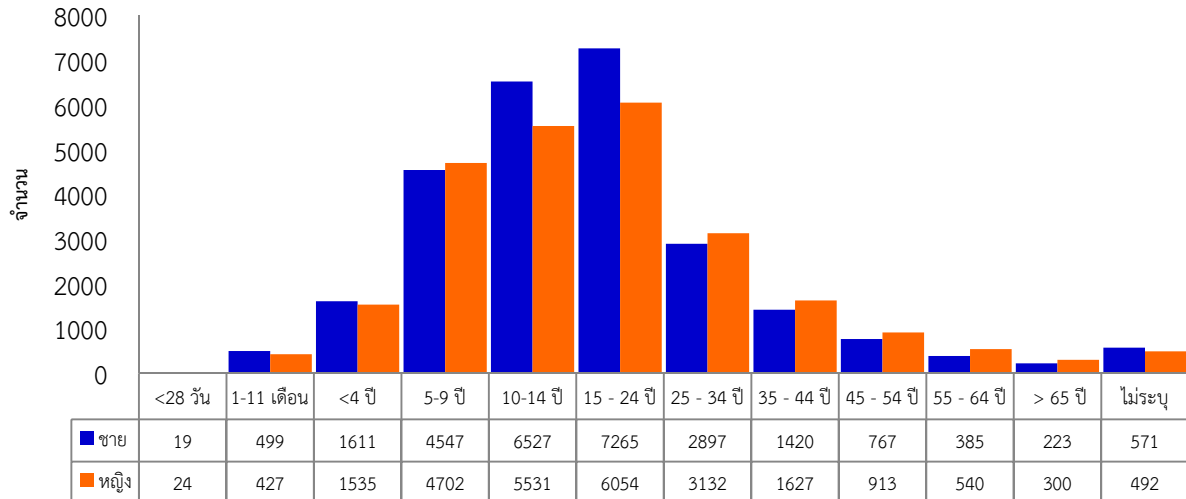
## โรคไข้เลือดออก

### สถานการณ์โรคไข้เลือดออกระดับประเทศ

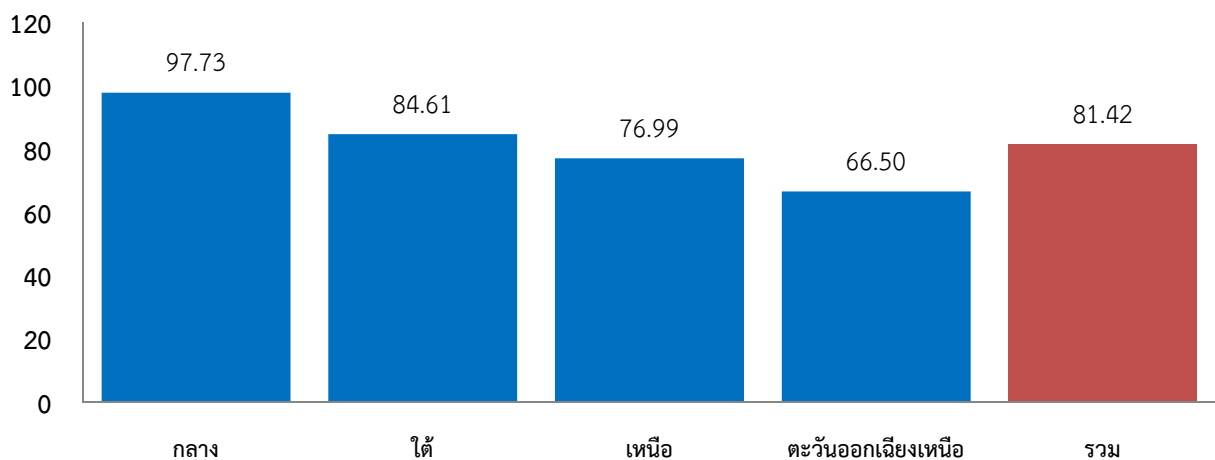
ตั้งแต่วันที่ 1 มกราคม 2555 ถึงวันที่ 16 ตุลาคม 2555 ประเทศไทยมีรายงานผู้ป่วยโรคไข้เลือดออกสะสม จำนวน 52,009 ราย จาก 77 จังหวัด อัตราป่วย 81.87 ต่อประชากรแสนคน เสียชีวิต 50 ราย อัตราป่วยตาย ร้อยละ 0.09 อัตราส่วนเพศชายต่อเพศหญิง 1.05 กลุ่มอายุที่พบมากที่สุด เรียงตามลำดับ คือ กลุ่มอายุ 15-24 ปี (ร้อยละ 25.61), 10-14 ปี (ร้อยละ 23.18) และ 7-9 ปี (ร้อยละ 11.89) ดังรูปที่ 8 อาชีพส่วนใหญ่ คือนักเรียน ร้อยละ 54.3, ไม่ทราบอาชีพ/ในปกครอง ร้อยละ 16.9 รับจ้าง ร้อยละ 16.4 จังหวัดที่มีอัตราป่วยสูงสุด 5 อันดับแรก คือ ระยอง กระบี่ จันทบุรี ลพบุรี และฉะเชิงเทรา อัตราป่วย 356.97, 352.12, 206.16, 169.00 และ 168.17 ต่อประชากรแสนคน

ภาคที่มีอัตราป่วยสูงสุด คือ ภาคกลาง 96.06 ต่อประชากรแสนคน รองลงมา คือ ภาคใต้ ภาคเหนือ และ ภาคตะวันออกเฉียงเหนือ อัตราป่วย 90.60, 77.11 และ 66.74 ต่อประชากรแสนคน ตามลำดับ ดังรูปที่ 9

รูปที่ 8 จำนวนผู้ป่วยกลุ่มโรคไข้เลือดออก จำแนกตามเพศ/กลุ่มอายุ ประเทศไทย ปี 2555



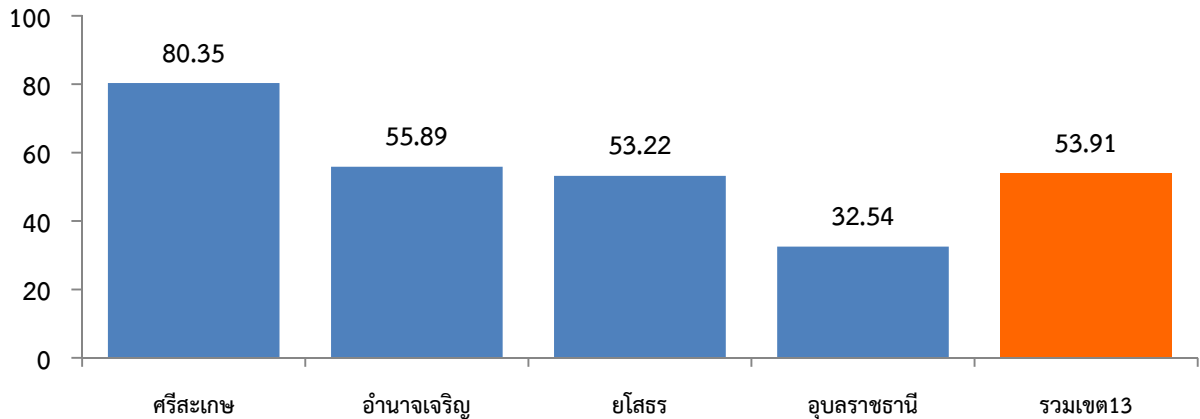
รูปที่ 9 อัตราป่วยต่อประชากรแสนคนโรคไข้เลือดออก รายภาค ประเทศไทย ปี พ.ศ.2555



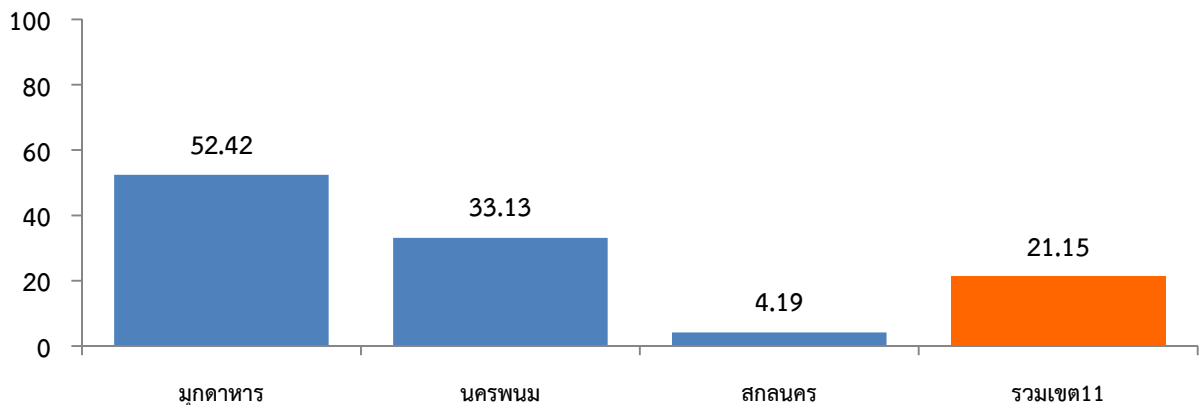
#### สถานการณ์โรคไข้เลือดออก เขตตรวจราชการฯ 11 และ 13

ตั้งแต่วันที่ 1 มกราคม 2555 ถึงวันที่ 16 ตุลาคม 2555 **เขตตรวจราชการฯ 13** พบว่า จังหวัดศรีสะเกษ มีรายงานผู้ป่วย 1,167 ราย รองลงมา คือ อุบลราชธานี จำนวน 590 ราย ยโสธร จำนวน 287 ราย และ อำนาจเจริญ จำนวน 208 ราย และเมื่อเปรียบเทียบอัตราป่วย พบว่า จังหวัดศรีสะเกษ อัตราป่วยสูงสุด เท่ากับ 80.35 ต่อประชากรแสนคน ดังรูปที่ 10 และ**เขตตรวจราชการฯ 11** พบว่า จังหวัดนครพนม มีรายงานผู้ป่วย 233 ราย รองลงมา คือ มุกดาหาร และสกลนคร จำนวน 178 ราย และ 47 ราย และเมื่อเปรียบเทียบอัตราป่วย พบว่า จังหวัดมุกดาหาร อัตราป่วยสูงสุด เท่ากับ 52.42 ต่อประชากรแสนคน ตามลำดับ ดังรูปที่ 11 [และมีรายงานผู้ป่วยตายที่จังหวัดอุบลราชธานี ศรีสะเกษ และยโสธร จังหวัดละ 1 ราย](#)

รูปที่ 10 อัตราป่วยต่อประชากรแสนคนโรคไข้เลือดออกรายจังหวัด เขตฯ 13 ปี พ.ศ.2555



รูปที่ 11 อัตราป่วยต่อประชากรแสนคนโรคไข้เลือดออกรายจังหวัด เขตฯ 11 ปี พ.ศ.2555

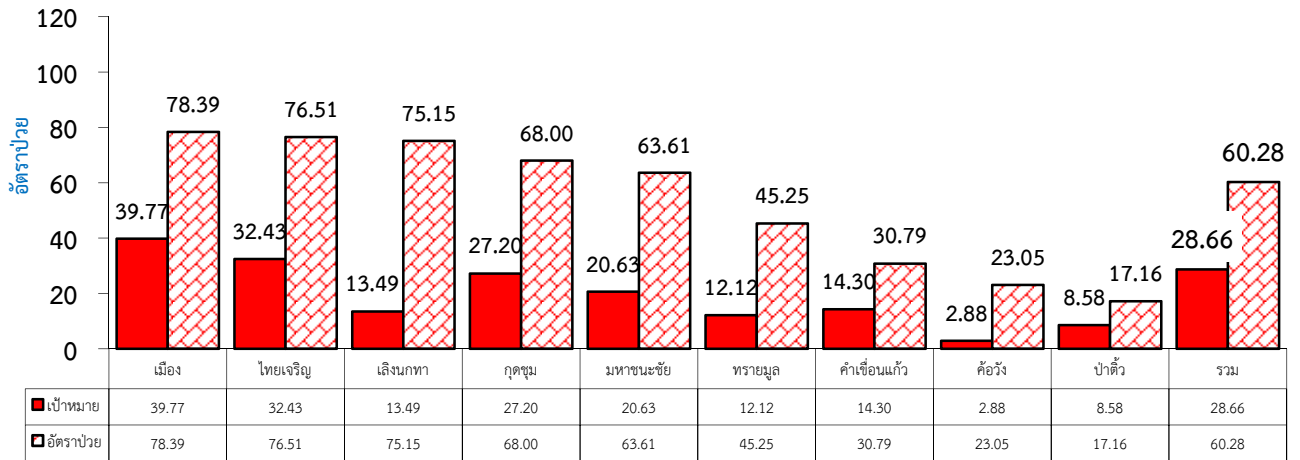


### สถานการณ์โรคไข้เลือดออกจังหวัดยโสธร

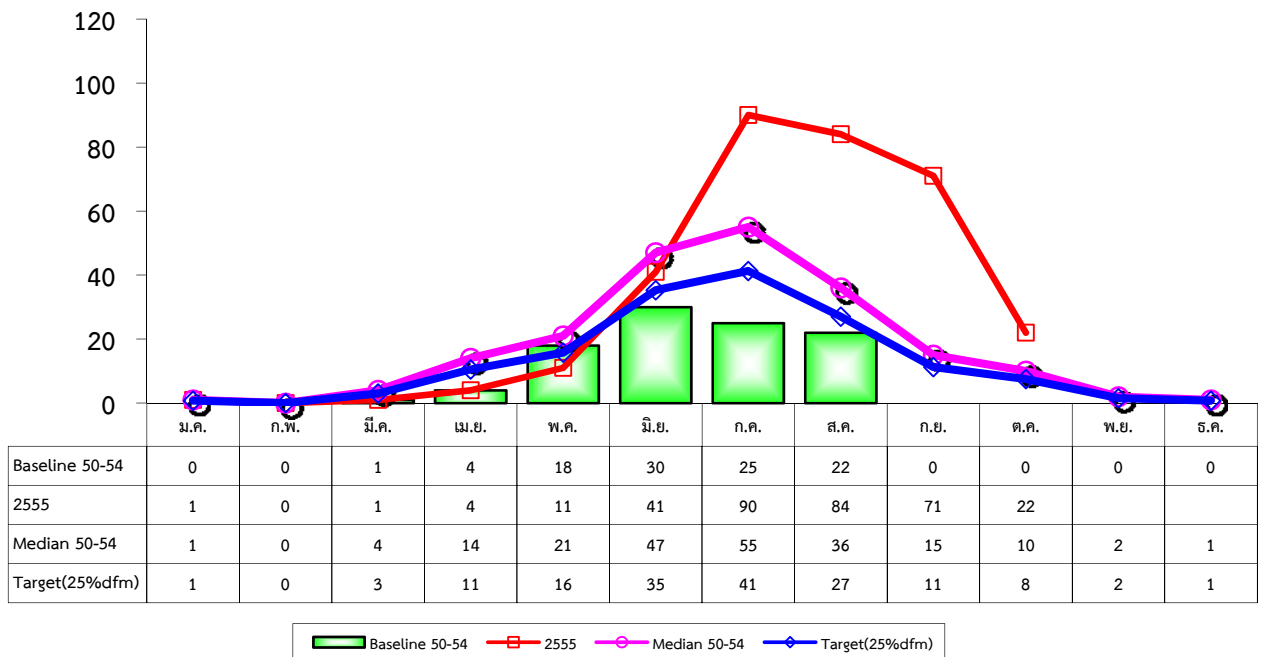
ตั้งแต่วันที่ 1 มกราคม 2555 ถึงวันที่ 20 ตุลาคม 2555 กลุ่มงานควบคุมโรคติดต่อ สำนักงานสาธารณสุขจังหวัดยโสธร ได้รับรายงานผู้ป่วยโรคไข้เลือดออกสะสม จำนวนทั้งสิ้น 325 ราย อัตราป่วย 60.28 ต่อประชากรแสนคน มีรายงานผู้เสียชีวิต 1 ราย อัตราผู้ป่วยตาย ร้อยละ 0.31 โดยพบผู้ป่วยเพศชาย 179 ราย เพศหญิง 146 ราย อัตราส่วนเพศชายต่อเพศหญิง เท่ากับ 1.23 กลุ่มอายุที่พบสูงสุด คือ กลุ่มอายุ 10-14 ปี จำนวน 113 ราย รองลงมา คือ กลุ่มอายุ 15-24 ปี และ 5-9 ปี จำนวน 94 และ 71 ราย ตามลำดับ อาชีพที่มีจำนวนผู้ป่วยสูงสุด คือ นักเรียน จำนวน 257 ราย รองลงมา คือ ในปกครอง จำนวน 20 และ 18 ราย ตามลำดับ และพบผู้ป่วยสูงสุดในเดือนกรกฎาคม จำนวน 91 ราย

อำเภอที่มีอัตราป่วยสูงสุด คือ เมือง อัตราป่วย 78.39 ต่อประชากรแสนคน รองลงมา คือ ไทยเจริญ และเลิงนกทา อัตราป่วย 76.51 และ 75.15 ต่อประชากรแสนคน ตามลำดับ ดังรูปที่ 12 จากสถานการณ์โรคพบว่า [จำนวนผู้ป่วยสูงกว่าเป้าหมายเกณฑ์ชี้วัด](#) ดังรูปที่ 13

รูปที่ 12 อัตราป่วยต่อประชากรแสนคนโรคไข้เลือดออกเปรียบเทียบเป้าหมาย  
จำแนกรายอำเภอ จังหวัดยโสธร ปี พ.ศ.2555



รูปที่ 13 แสดงจำนวนผู้ป่วยโรคไข้เลือดออก รายเดือน จังหวัดยโสธร ปี พ.ศ.2555  
เปรียบเทียบกับ Baseline, Target และ Median



## เลปโตสไปโรสิส

### ระดับประเทศ

ข้อมูลการเฝ้าระวังโรค ตั้งแต่วันที่ 1 มกราคม 2555 – 16 ตุลาคม 2555 พบผู้ป่วย 3,036 ราย จาก 73 จังหวัด อัตราป่วย 4.78 ต่อประชากรแสนคน เสียชีวิต 43 ราย อัตราป่วยตาย ร้อยละ 1.42 อัตราส่วนเพศชายต่อเพศหญิง 3.84 กลุ่มอายุที่พบมากที่สุดเรียงตามลำดับ คือ กลุ่มอายุ 35-44 ปี (ร้อยละ 21.08), 45-54 ปี (ร้อยละ 19.47) และ 25-34 ปี (ร้อยละ 14.10) อาชีพส่วนใหญ่ คือ เกษตร ร้อยละ 58.9 รับจ้าง ร้อยละ 19.7 และนักเรียน ร้อยละ 10.3 จังหวัดที่มีอัตราป่วยต่อประชากรสูงสุด 5 อันดับแรก คือ ระนอง พังงา ศรีสะเกษ เลย และสุรินทร์ อัตราป่วย 188.17, 17.88, 17.63, 17.49 และ 15.46 ต่อประชากรแสนคน จังหวัดที่ไม่มีผู้ป่วย คือ

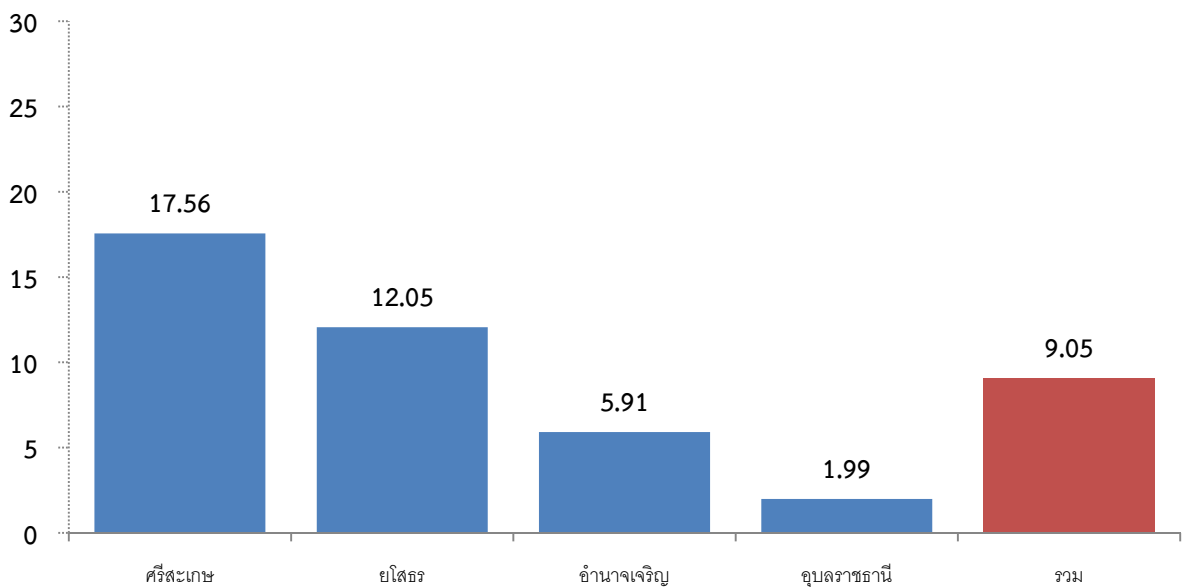


จังหวัดนนทบุรี ปทุมธานี สิงห์บุรี และอ่างทอง ภาคที่มีอัตราป่วยสูงสุด คือ ภาคใต้ 9.34 ต่อประชากรแสนคน รองลงมา คือ ภาคตะวันออกเฉียงเหนือ ภาคเหนือ และภาคกลาง อัตราป่วย 7.91, 3.50 และ 0.47 ต่อประชากรแสนคน ตามลำดับ

### เขตตรวจราชการฯ 13

ตั้งแต่วันที่ 1 มกราคม 2555 ถึงวันที่ 16 ตุลาคม 2555 พบว่า จังหวัดศรีสะเกษ มีรายงานผู้ป่วย 255 ราย รองลงมา คือ ยโสธร จำนวน 65 ราย อุบลราชธานี จำนวน 36 ราย และอำนาจเจริญ จำนวน 22 ราย และเมื่อเปรียบเทียบอัตราป่วย พบว่า จังหวัดศรีสะเกษ อัตราป่วยสูงสุด เท่ากับ 17.56 ต่อประชากรแสนคน ดังรูปที่ 14 และมีผู้ป่วยเสียชีวิตที่จังหวัดศรีสะเกษ จำนวน 6 ราย และจังหวัดอุบลราชธานี จำนวน 1 ราย

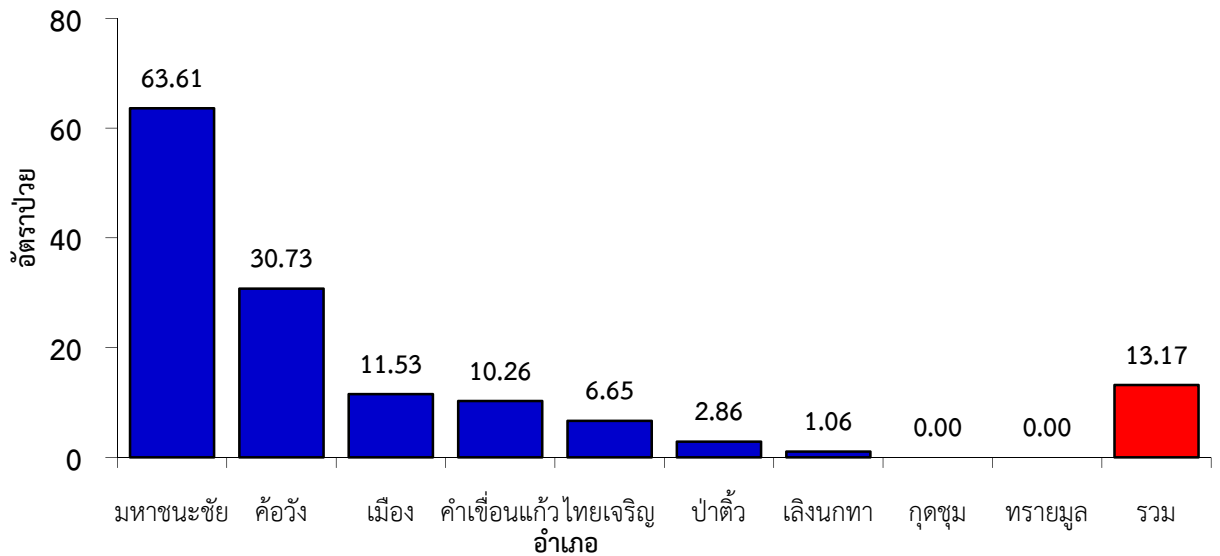
รูปที่ 14 อัตราป่วยประชากรแสนคนโรคเลปโตสไปโรสิส จำแนกรายจังหวัด เขตตรวจราชการฯ 13 ปี 2555



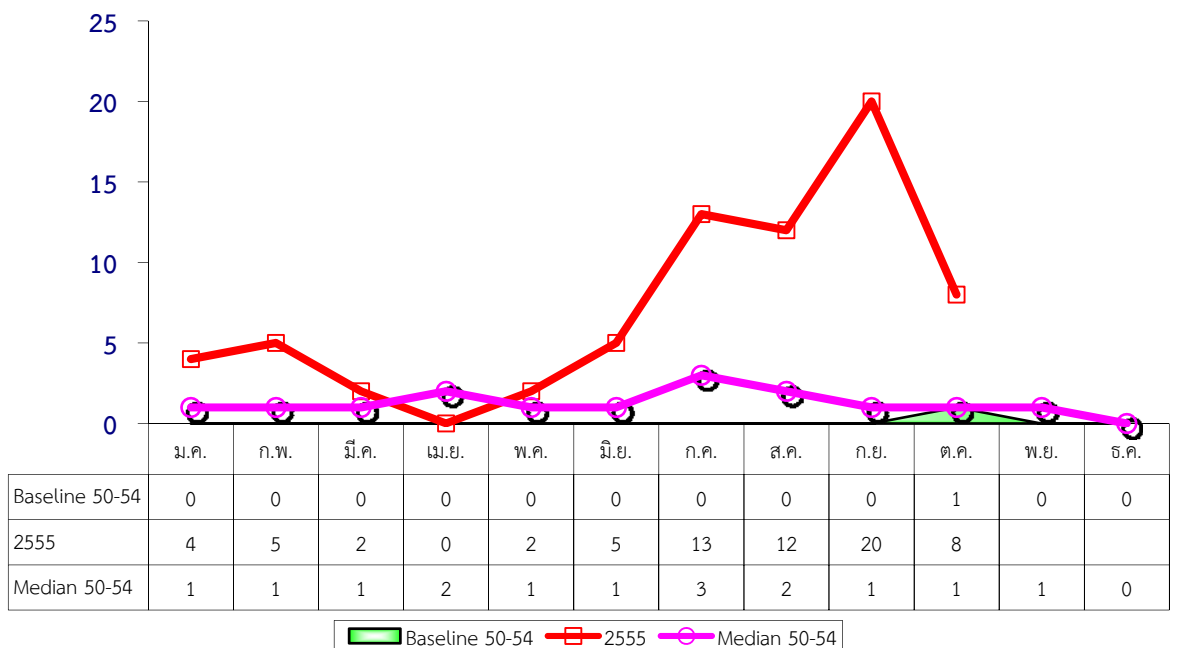
### จังหวัดยโสธร

ตั้งแต่วันที่ 1 มกราคม 2555 ถึงวันที่ 20 ตุลาคม 2555 กลุ่มงานควบคุมโรคติดต่อ สำนักงานสาธารณสุขจังหวัดยโสธร ได้รับรายงานผู้ป่วยโรคเลปโตสไปโรสิสสะสม จำนวนทั้งสิ้น 71 ราย อัตราป่วย 13.17 ต่อประชากรแสนคน ไม่มีรายงานผู้ป่วยเสียชีวิต โดยพบผู้ป่วยเพศชาย 60 ราย เพศหญิง 11 ราย อัตราส่วนเพศชายต่อเพศหญิง เท่ากับ 5.45 กลุ่มอายุที่พบสูงสุด คือ กลุ่มอายุ 45-54 ปี จำนวน 21 ราย รองลงมา คือ กลุ่มอายุ 35-44 ปี และ 65 ปี ขึ้นไป จำนวน 15 และ 12 ราย ตามลำดับ อาชีพที่มีจำนวนผู้ป่วยสูงสุด คือ เกษตร จำนวน 54 ราย รองลงมา คือ รับจ้าง และนักบวช จำนวน 9 และ 3 ราย ตามลำดับ และพบผู้ป่วยสูงสุดในเดือนกันยายน จำนวน 20 ราย อำเภอที่มีอัตราป่วยสูงสุด คือ มหาชนะชัย อัตราป่วย 63.61 ต่อประชากรแสนคน รองลงมา คือ ค้อวัง และเมือง อัตราป่วย 30.73 และ 11.53 ต่อประชากรแสนคน ตามลำดับ ดังรูปที่ 15 และมีแนวโน้มการระบาดของโรคสูงกว่าค่ามัธยฐาน 5 ปี ย้อนหลัง ดังรูปที่ 16

รูปที่ 15 อัตราป่วยต่อประชากรแสนคนโรคเลปโตสไปโรซิสรายอำเภอ จังหวัดยโสธร ปี พ.ศ.2555



รูปที่ 17 แสดงจำนวนผู้ป่วยโรคเลปโตสไปโรซิส จำแนกรายเดือน ปี 2555 เปรียบเทียบกับ baseline และ median (ปี 2550-2554) จังหวัดยโสธร



## โรคมาลาเรีย

### ระดับประเทศ

ข้อมูลการเฝ้าระวังโรค ตั้งแต่วันที่ 1 มกราคม ถึงวันที่ 16 ตุลาคม 2555 พบผู้ป่วย 11,976 ราย จาก 74 จังหวัด อัตราป่วย 18.85 ต่อประชากรแสนคน เสียชีวิต 12 ราย อัตราป่วยตาย ร้อยละ 0.10 อัตราส่วนเพศชายต่อเพศหญิง 2.12 กลุ่มอายุที่พบมากที่สุดเรียงตามลำดับ คือ กลุ่มอายุ 15-24 ปี (ร้อยละ 22.32), 25-34 ปี (ร้อยละ 18.40) และ 35-44 ปี (ร้อยละ 14.16) อาชีพส่วนใหญ่ คือ เกษตร ร้อยละ 32.0 รับจ้าง ร้อยละ 26.8

และ นักเรียน ร้อยละ 18.5 จังหวัดที่มีอัตราป่วยสูงสุด 5 อันดับแรก คือ ตาก ระนอง แม่ฮ่องสอน กาญจนบุรี และชุมพร อัตราป่วย 664.86, 428.05, 277.03, 128.63 และ 121.58 ต่อประชากรแสนคน จังหวัดที่ไม่มีผู้ป่วย คือ จังหวัดสิงห์บุรี ชัยนาท บึงกาฬ

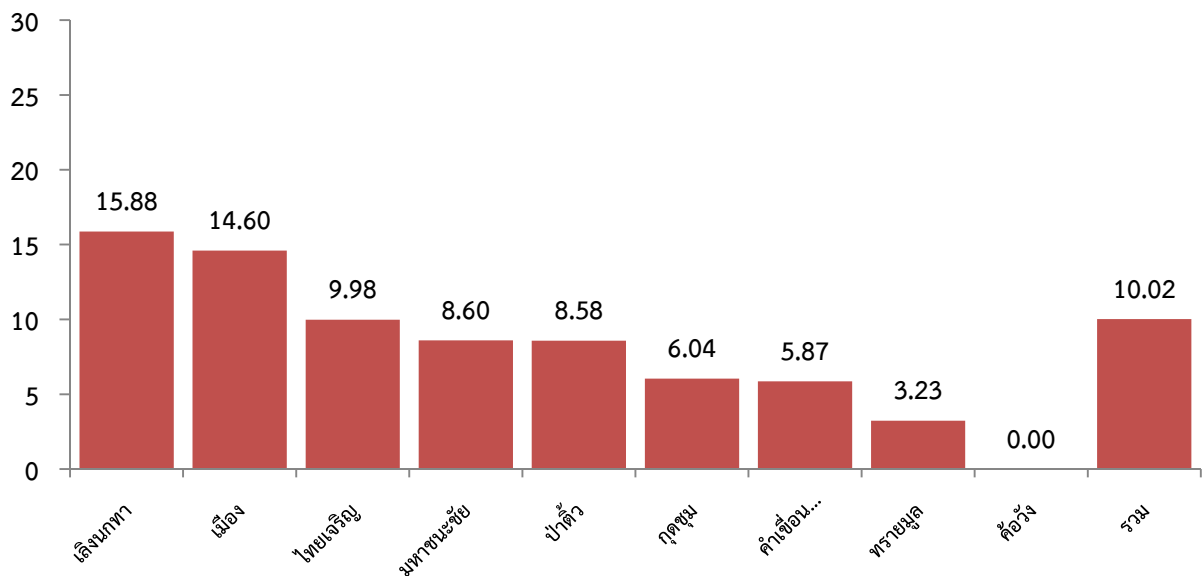
ภาคที่มีอัตราป่วยสูงสุด คือ ภาคเหนือ อัตราป่วย 37.87 ต่อประชากรแสนคน รองลงมา คือ ภาคใต้ ภาคกลาง และภาคตะวันออกเฉียงเหนือ อัตราป่วย 31.16, 14.96 และ 7.28 ต่อประชากรแสนคน ตามลำดับ

### จังหวัดยโสธร

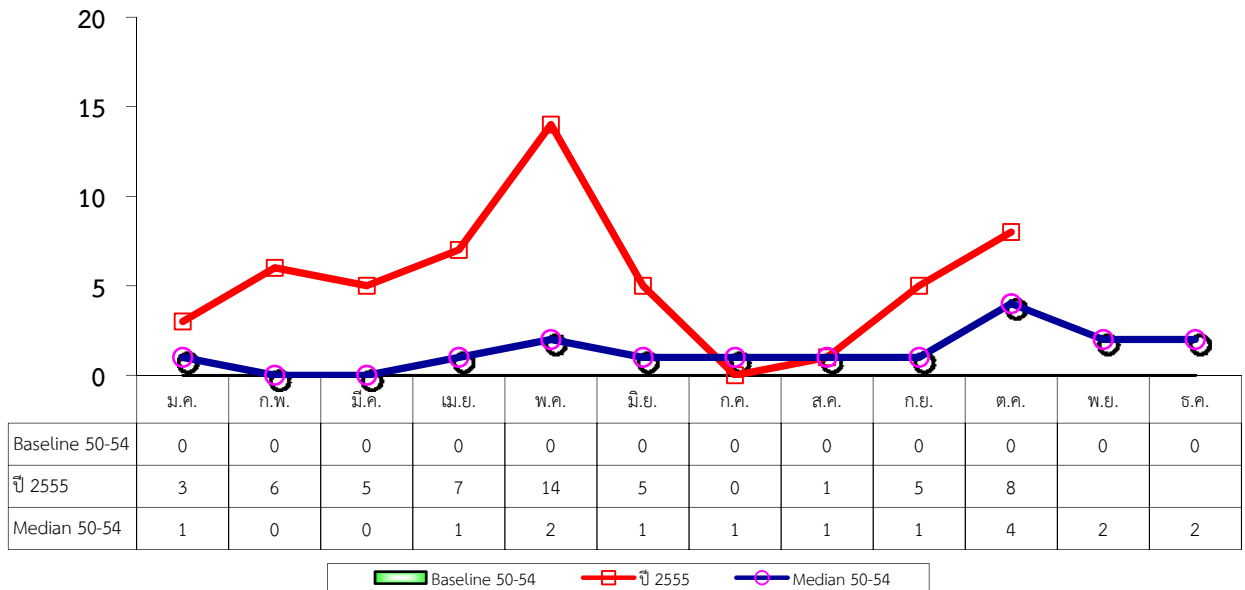
ตั้งแต่วันที่ 1 มกราคม 2555 ถึงวันที่ 20 ตุลาคม 2555 กลุ่มงานควบคุมโรคติดต่อ สำนักงานสาธารณสุข จังหวัดยโสธร ได้รับรายงานผู้ป่วยโรคมาลาเรียสะสม จำนวนทั้งสิ้น 54 ราย อัตราป่วย 10.02 ต่อประชากรแสนคน ไม่มีรายงานผู้ป่วยเสียชีวิต โดยพบผู้ป่วยเพศชาย 53 ราย เพศหญิง 1 ราย อัตราส่วนเพศชายต่อเพศหญิง เท่ากับ 53.00 กลุ่มอายุที่พบสูงสุด คือ กลุ่มอายุ 15-24 ปี จำนวน 39 ราย รองลงมา คือ กลุ่มอายุ 25-34 ปี จำนวน 10 ราย ตามลำดับ อาชีพที่มีจำนวนผู้ป่วยสูงสุด คือ ทหาร/ตำรวจ จำนวน 26 ราย รองลงมา คือ รับจ้าง และนักเรียน จำนวน 12 และ 7 ราย ตามลำดับ และพบผู้ป่วยสูงสุดในเดือนพฤษภาคม จำนวน 14 ราย

อำเภอที่มีอัตราป่วยสูงสุด คือ เลิงนกทา อัตราป่วย 15.88 ต่อประชากรแสนคน รองลงมา คือ เมือง และไทยเจริญ อัตราป่วย 14.6 และ 9.98 ต่อประชากรแสนคน ตามลำดับ ดังรูปที่ 16 และมีแนวโน้มการระบาดของโรคสูงกว่าค่ามัธยฐาน 5 ปี ย้อนหลัง ดังรูปที่ 17

รูปที่ 16 อัตราป่วยต่อประชากรแสนคนโรคมาลาเรีย รายอำเภอ จังหวัดยโสธร ปี 2555



รูปที่ 17 จำนวนผู้ป่วยโรคมาลาเรียแยกรายเดือน จังหวัดยโสธร ปี พ.ศ.2555  
เปรียบเทียบค่า baseline และ median



### โรคติดต่อสำคัญที่ต้องเฝ้าระวัง

#### อาหารเป็นพิษจากการรับประทานเห็ดพิษ

##### ระดับประเทศ

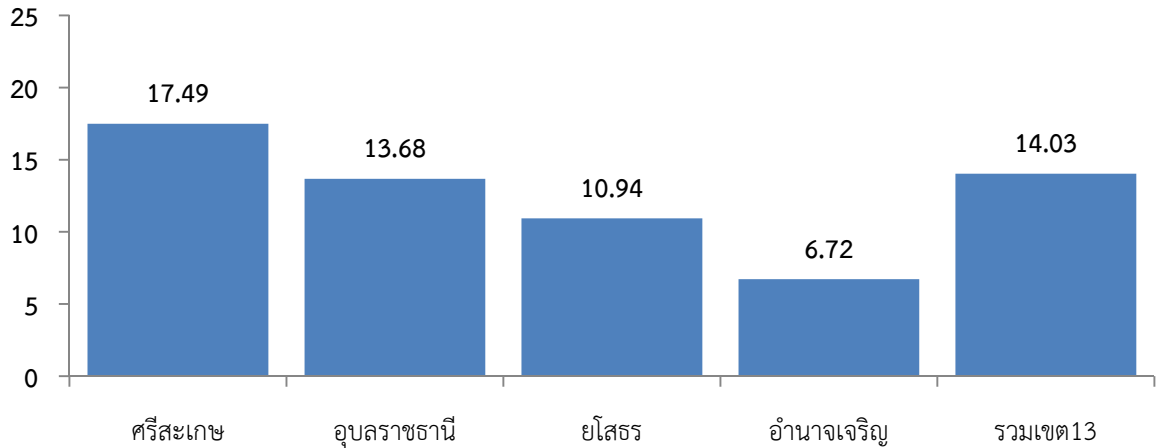
จากข้อมูลการเฝ้าระวังโรค ตั้งแต่วันที่ 1 มกราคม 2555-16 ตุลาคม 2555 พบผู้ป่วยจำนวน 91,756 ราย จาก 77 จังหวัด อัตราป่วย 144.44 ต่อประชากรแสนคน เสียชีวิต 1 ราย อัตราเพศหญิงต่อเพศชาย 1.51 กลุ่มอายุที่พบมากที่สุด เรียงตามลำดับ คือ กลุ่มอายุ 45-54 ปี (ร้อยละ 12.47), 35-44 ปี (ร้อยละ 11.96) และ 15-24 ปี (ร้อยละ 11.41) อาชีพส่วนใหญ่ คือ เกษตร ร้อยละ 29.1 ไม่ทราบอาชีพ/ในปกครอง ร้อยละ 22.0 นักเรียน ร้อยละ 21.6 จังหวัดที่มีอัตราป่วยสูงสุด 5 อันดับแรก คือ นครพนม อุบลราชธานี อำนาจเจริญ ขอนแก่น และอุดรธานี อัตราป่วย 362.21, 350.60, 346.54, 302.06 และ 293.84 ต่อประชากรแสนคน

ภาคที่มีอัตราป่วยสูงสุด คือ ภาคตะวันออกเฉียงเหนือ อัตราป่วย 222.50 ต่อประชากรแสนคน รองลงมา คือ ภาคเหนือ ภาคกลาง และภาคใต้ อัตราป่วย 180.64, 87.52 และ 44.20 ต่อประชากรแสนคน ตามลำดับ

##### เขตตรวจราชการที่ 13

ตั้งแต่วันที่ 1 มกราคม 2555 ถึงวันที่ 20 ตุลาคม 2555 พบว่า จังหวัดศรีสะเกษ มีรายงานผู้ป่วย 254 ราย รองลงมา คือ อุบลราชธานี ยโสธร และอำนาจเจริญ จำนวน 248, 59 และ 25 ราย และเมื่อเปรียบเทียบอัตราป่วย พบว่า จังหวัดศรีสะเกษ อัตราป่วยสูงที่สุด เท่ากับ 17.35 ต่อประชากรแสนคน ดังรูปที่ 18 และมีจำนวนผู้ป่วยตาย 2 ราย ที่จังหวัดอุบลราชธานี

รูปที่ 18 อัตราป่วยประชากรแสนคนโรคอาหารเป็นพิษจากการรับประทาน  
เห็ดพิษ จำแนกรายจังหวัด เขตฯ 13 ปี 2555

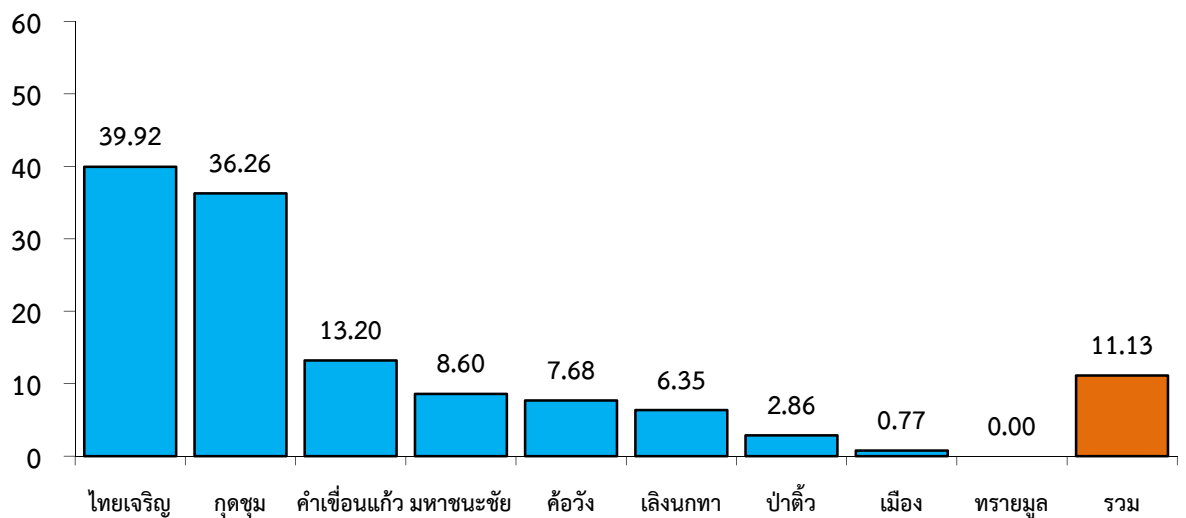


### จังหวัดยโสธร

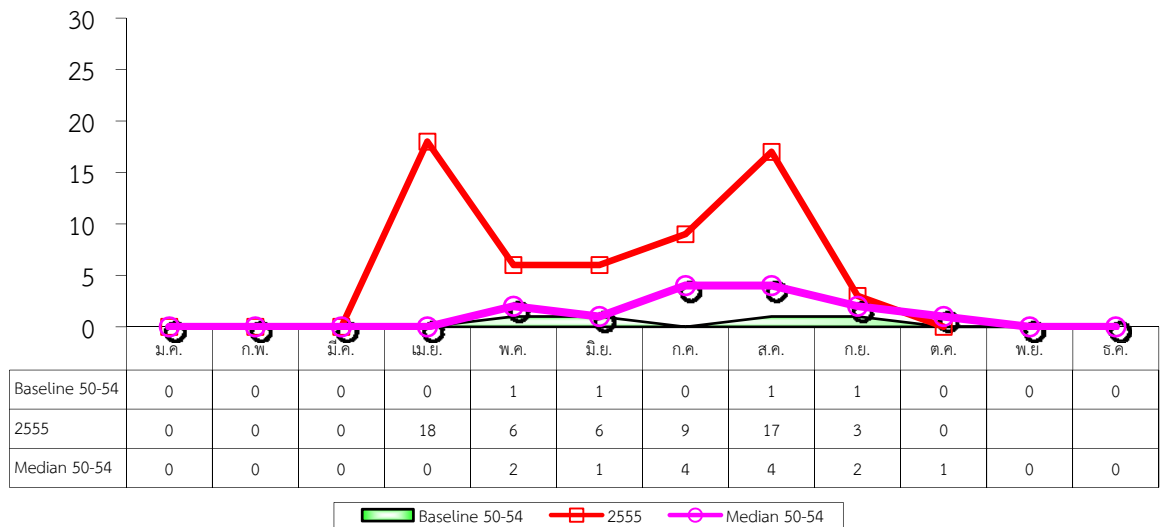
ตั้งแต่วันที่ 1 มกราคม 2555 ถึงวันที่ 16 ตุลาคม 2555 กลุ่มงานควบคุมโรคติดต่อ สำนักงานสาธารณสุขจังหวัดยโสธร ได้รับรายงานผู้ป่วยโรคอาหารเป็นพิษจากการรับประทานเห็ดพิษสะสม จำนวน 60 ราย อัตราป่วย 11.13 ต่อประชากรแสนคน ไม่มีรายงานผู้ป่วยเสียชีวิต โดยพบผู้ป่วยเพศหญิง 38 ราย เพศชาย 22 ราย อัตราส่วนเพศหญิงต่อเพศชาย เท่ากับ 1.73 กลุ่มอายุที่พบสูงสุด คือ กลุ่มอายุ 35-44 ปี จำนวน 13 ราย รองลงมา คือ กลุ่มอายุ 55-64 ปี และ 65 ปี ขึ้นไป จำนวน 11 และ 9 ราย ตามลำดับ อาชีพที่มีจำนวนผู้ป่วยสูงสุด คือ เกษตร จำนวน 38 ราย รองลงมา คือ นักเรียน และรับจ้าง จำนวน 18 และ 2 ราย ตามลำดับ และพบผู้ป่วยสูงสุดในเดือนเมษายน จำนวน 18 ราย

อำเภอที่มีอัตราป่วยสูงสุด คือ ไทยเจริญ อัตราป่วย 39.92 ต่อประชากรแสนคน รองลงมา คือ กุดชุมและคำเขื่อนแก้ว อัตราป่วย 36.26 และ 13.2 ต่อประชากรแสนคน ตามลำดับ ดังรูปที่ 19 และมีแนวโน้มการระบาดของโรคสูงกว่าค่ามัธยฐาน 5 ปี ย้อนหลัง ดังรูปที่ 20

รูปที่ 19 อัตราป่วยต่อประชากรแสนคนโรคอาหารเป็นพิษ จำแนกรายอำเภอ  
ปี 2555 จังหวัดยโสธร



รูปที่ 20 แสดงจำนวนผู้ป่วยโรคอาหารเป็นพิษ จำแนกรายเดือน ปี 2555  
เปรียบเทียบกับ baseline และ median (ปี 2550-2554) จังหวัดยโสธร



## โรคหัด

### ระดับประเทศ

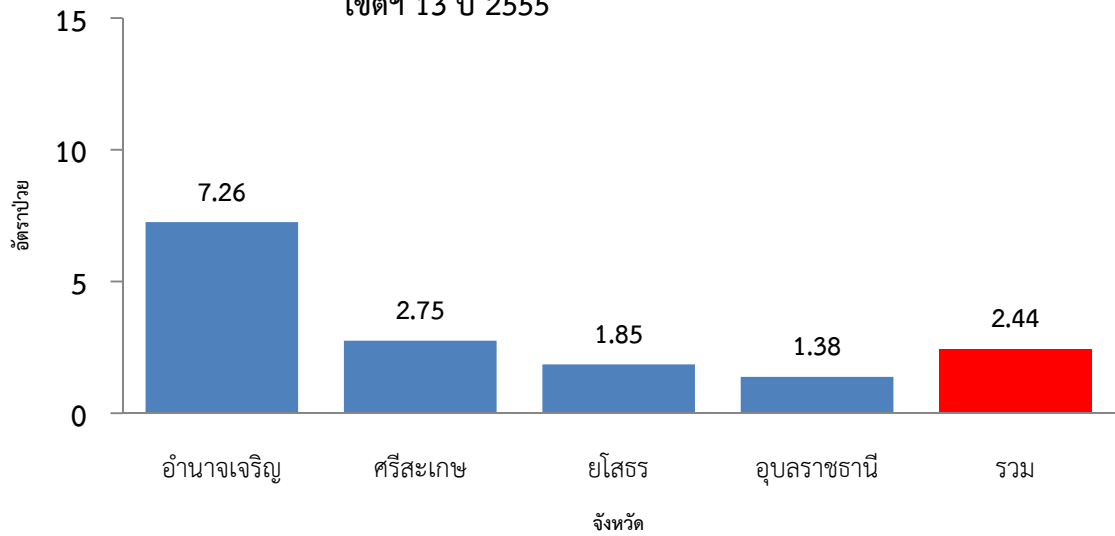
จากข้อมูลการเฝ้าระวังโรค ตั้งแต่วันที่ 1 มกราคม 2555 - 16 ตุลาคม 2555 พบผู้ป่วย 3,936 ราย จาก 74 จังหวัด อัตราป่วย 6.20 ต่อประชากรแสนคน ไม่มีผู้ป่วยเสียชีวิต อัตราส่วนเพศหญิงต่อเพศชาย 1.02 กลุ่มอายุที่พบมากที่สุด เรียงตามลำดับ คือ กลุ่มอายุ 15-24 ปี (ร้อยละ 23.60), 25-34 ปี (ร้อยละ 13.57) และ 10-14 ปี (ร้อยละ 8.41) อาชีพส่วนใหญ่ คือ ไม่ทราบอาชีพ/ในปกครอง ร้อยละ 39.6 นักเรียน ร้อยละ 30.3 และรับจ้าง ร้อยละ 22.0 จังหวัดที่มีอัตราป่วยสูงสุด 5 อันดับแรก คือ ปัตตานี ยะลา นราธิวาส ภูเก็ต และสมุทรสาคร อัตราป่วย 68.10 ต่อประชากรแสนคน รองลงมา คือ 53.92, 51.78, 44.95 และ 30.13 ต่อประชากรแสนคน จังหวัดที่ไม่มีผู้ป่วย คือ สมุทรสงคราม สิงห์บุรี และหนองบัวลำภู

ภาคที่มีอัตราป่วยสูงสุด คือ ภาคใต้ อัตราป่วย 16.78 ต่อประชากรแสนคน รองลงมา คือ ภาคกลาง ภาคเหนือ และภาคตะวันออกเฉียงเหนือ อัตราป่วย 4.99, 4.84 และ 3.80 ต่อประชากรแสนคน ตามลำดับ

### เขตตรวจราชการที่ 13

ตั้งแต่วันที่ 1 มกราคม 2555 ถึงวันที่ 16 ตุลาคม 2555 พบว่า จังหวัดศรีสะเกษ มีรายงานผู้ป่วย 35 ราย รองลงมา คือ อำนาจเจริญ อุบลราชธานี และยโสธร จำนวน 27, 27 และ 10 ราย และเมื่อเปรียบเทียบกับอัตราป่วย พบว่า จังหวัดอำนาจเจริญ อัตราป่วยสูงที่สุด เท่ากับ 7.26 ต่อประชากรแสนคน [ดังรูปที่ 21](#)

รูปที่ 21 อัตราป่วยต่อประชากรแสนคนโรคหัด รายจังหวัด เขตฯ 13 ปี 2555

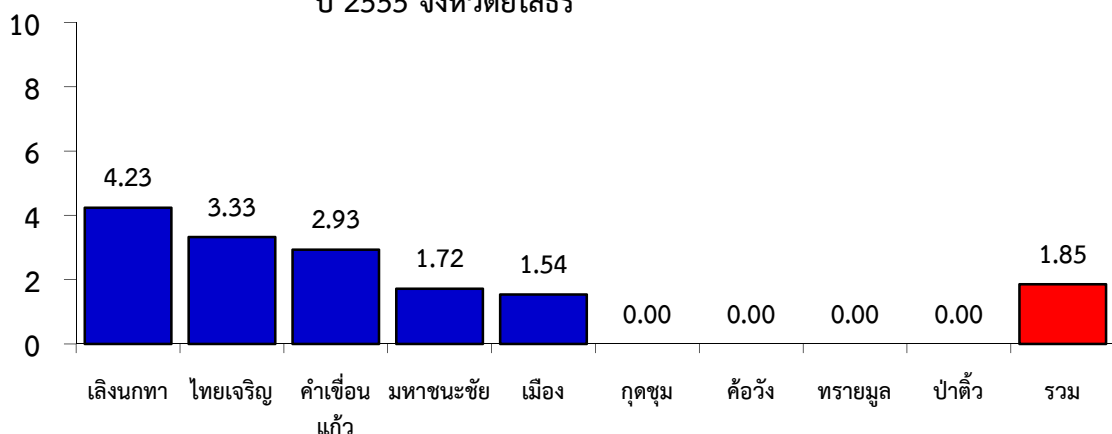


### จังหวัดยโสธร

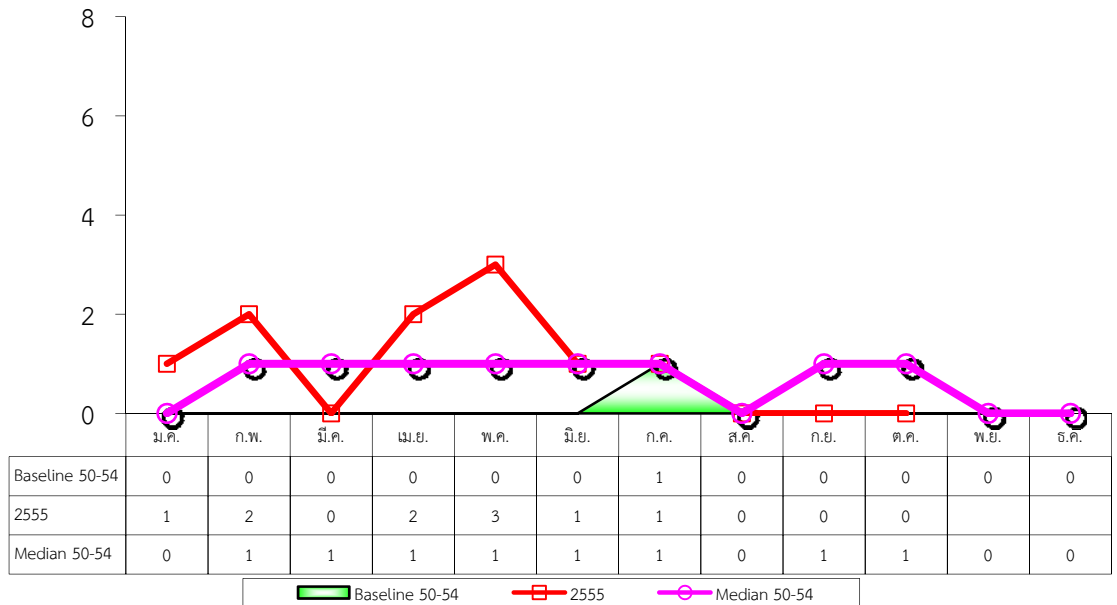
จากการเฝ้าระวังโรคตั้งแต่วันที่ 1 มกราคม 2555 ถึงวันที่ 20 ตุลาคม 2555 กลุ่มงานควบคุมโรคติดต่อ สำนักงานสาธารณสุขจังหวัดยโสธร มีรายงานผู้ป่วยโรคหัดสะสม จำนวนทั้งสิ้น 10 ราย อัตราป่วย 1.85 ต่อประชากรแสนคน ไม่มีรายงานผู้ป่วยเสียชีวิต โดยพบผู้ป่วยเพศชาย 6 ราย เพศหญิง 4 ราย อัตราส่วนเพศชายต่อเพศหญิง เท่ากับ 1.50 กลุ่มอายุที่พบสูงสุด คือ กลุ่มอายุ 0-4 ปี จำนวน 6 ราย รองลงมา คือ กลุ่มอายุ 10-14 ปี จำนวน 2 ราย ตามลำดับ อาชีพที่มีจำนวนผู้ป่วยสูงสุด คือ ในปกครอง จำนวน 6 ราย และพบผู้ป่วยสูงสุดในเดือนพฤษภาคม จำนวน 3 ราย

อำเภอที่มีอัตราป่วยสูงสุด คือ เลิงนกทา อัตราป่วย 4.23 ต่อประชากรแสนคน รองลงมา คือ ไทยเจริญ และคำเขื่อนแก้ว อัตราป่วย 3.33 และ 2.93 ต่อประชากรแสนคน ตามลำดับ ดังรูปที่ 22 และมีแนวโน้มการระบาดของโรคสูงกว่าค่ามัธยฐาน 5 ปี ย้อนหลัง ดังรูปที่ 23

รูปที่ 22 อัตราป่วยต่อประชากรแสนคนโรคหัด จำแนกรายอำเภอ ปี 2555 จังหวัดยโสธร



รูปที่ 23 แสดงจำนวนผู้ป่วยโรคหัด จำแนกรายเดือน ปี 2555 เปรียบเทียบกับ baseline และ median (ปี 2550-2554) จังหวัดยโสธร



## โรคปอดบวม

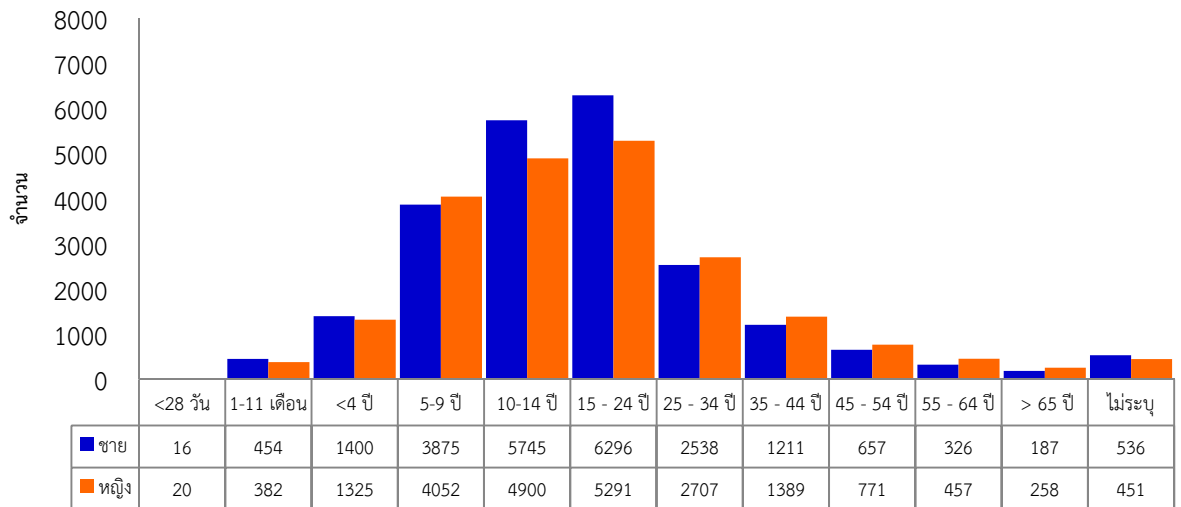
### ระดับประเทศ

ข้อมูลการเฝ้าระวังโรค ตั้งแต่วันที่ 1 มกราคม 2555 ถึงวันที่ 16 ตุลาคม 2555 พบผู้ป่วย 155,217 ราย จาก 77 จังหวัด อัตราป่วย 244.34 ต่อประชากรแสนคน เสียชีวิต 983 ราย อัตราป่วยตาย ร้อยละ 0.63 อัตราส่วนเพศชายต่อเพศหญิง 1.19 กลุ่มอายุที่พบมากที่สุด เรียงตามลำดับ คือ อายุมากกว่า 65 ปี (ร้อยละ 23.34), 1 ปี (ร้อยละ 11.95) และ 2 ปี (ร้อยละ 8.26) ดังรูปที่ 24 อาชีพส่วนใหญ่ คือ ไม่ทราบอาชีพ/ในปกครอง ร้อยละ 50.3 เกษตร ร้อยละ 18.1 และรับจ้าง ร้อยละ 10.5 จังหวัดที่มีอัตราป่วยสูงสุด 5 อันดับแรก คือ อ่างทอง อัตราป่วย 495.77 ต่อประชากรแสนคน รองลงมา คือ ฉะเชิงเทรา ตาก เชียงราย และแม่ฮ่องสอน อัตราป่วย 492.39, 492.24, 455.09 และ 437.47 ต่อประชากรแสนคน

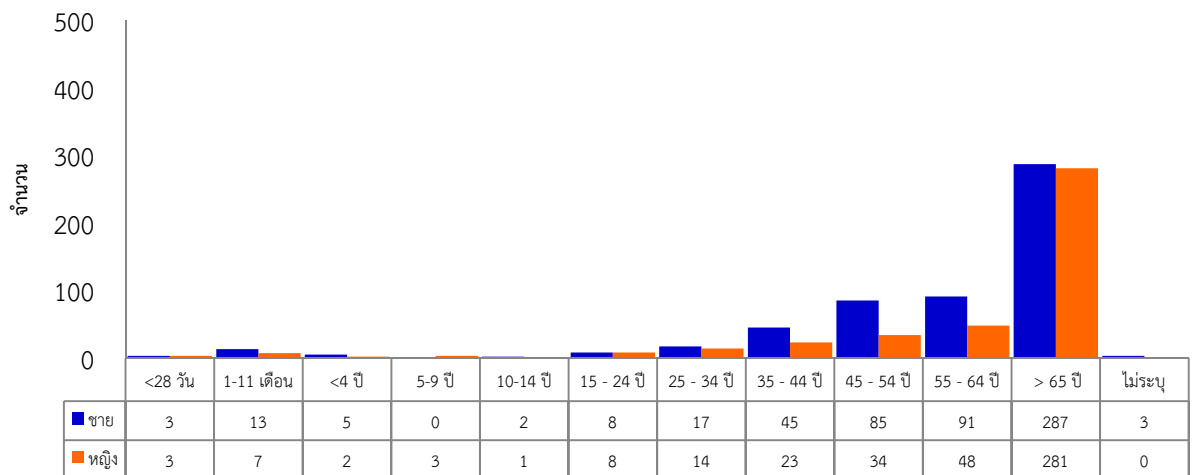
ภาคที่มีอัตราป่วยสูงสุด คือ ภาคเหนือ อัตราป่วย 307.59 ต่อประชากรแสนคน รองลงมา คือ ภาคตะวันออกเฉียงเหนือ ภาคใต้ และภาคกลาง อัตราป่วย 261.62, 228.22 และ 198.92 ต่อประชากรแสนคน ตามลำดับ กลุ่มอายุที่มีผู้เสียชีวิตมากที่สุด คือ อายุมากกว่า 65 ปี ขึ้นไป จำนวน 565 ราย ดังรูปที่ 25



รูปที่ 24 จำนวนผู้ป่วยโรคปอดบวม จำแนกตามเพศ/กลุ่มอายุ ประเทศไทย ปี 2555



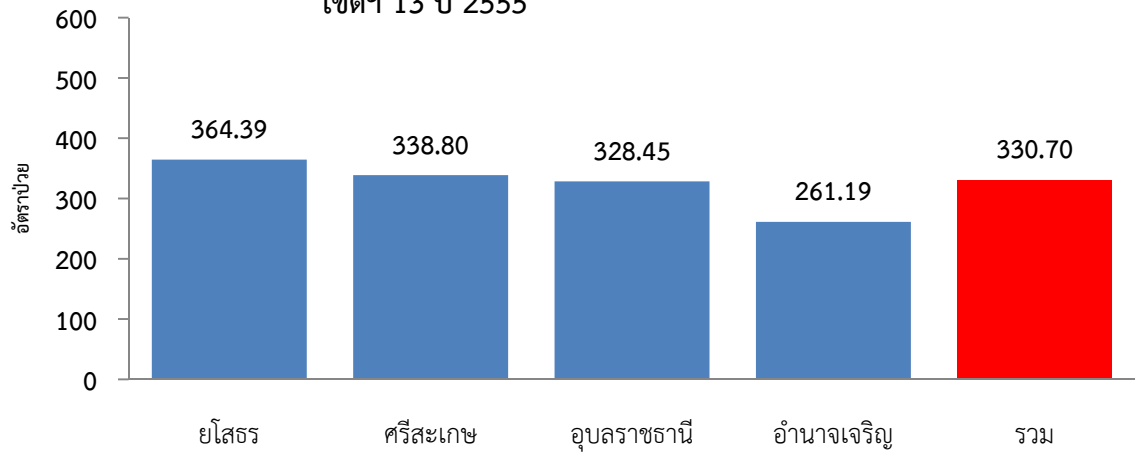
รูปที่ 25 จำนวนผู้ป่วยตายโรคปอดบวม จำแนกตามเพศ/กลุ่มอายุ ประเทศไทย ปี 2555



### เขตตรวจราชการที่ 13

ตั้งแต่วันที่ 1 มกราคม 2555 ถึงวันที่ 16 ตุลาคม 2555 พบว่า จังหวัดอุบลราชธานี มีรายงานผู้ป่วย 5,955 ราย รองลงมา คือ ศรีสะเกษ ยโสธร และอำนาจเจริญ จำนวน 4,966, 1,965 และ 972 ราย และเมื่อเปรียบเทียบอัตราป่วย พบว่า จังหวัดยโสธร อัตราป่วยสูงที่สุด เท่ากับ 364.39 ต่อประชากรแสนคน ดังรูปที่ 26

รูปที่ 26 อัตราป่วยต่อประชากรแสนคนโรคปอดบวม รายจังหวัด  
เขตฯ 13 ปี 2555

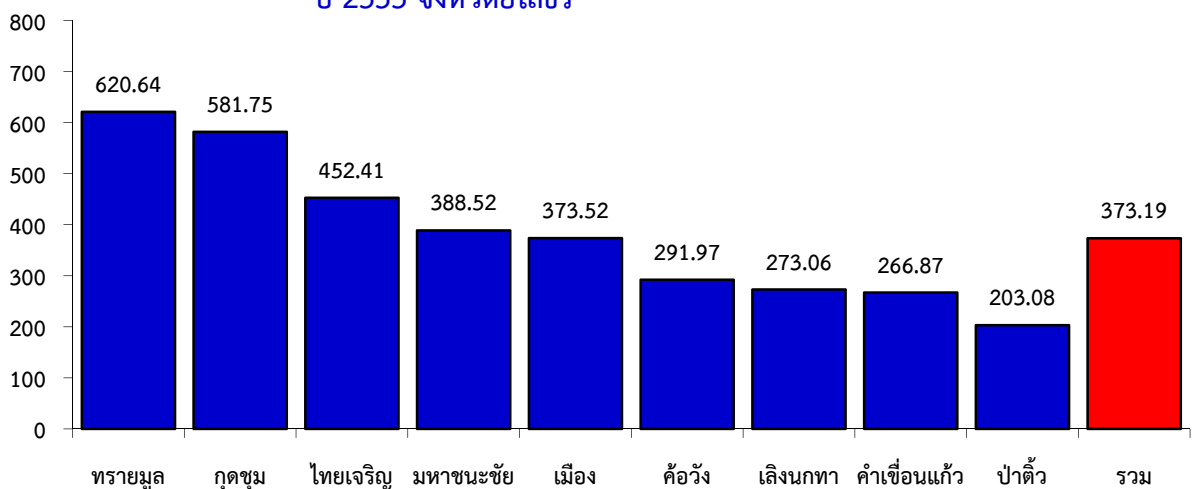


### จังหวัดยโสธร

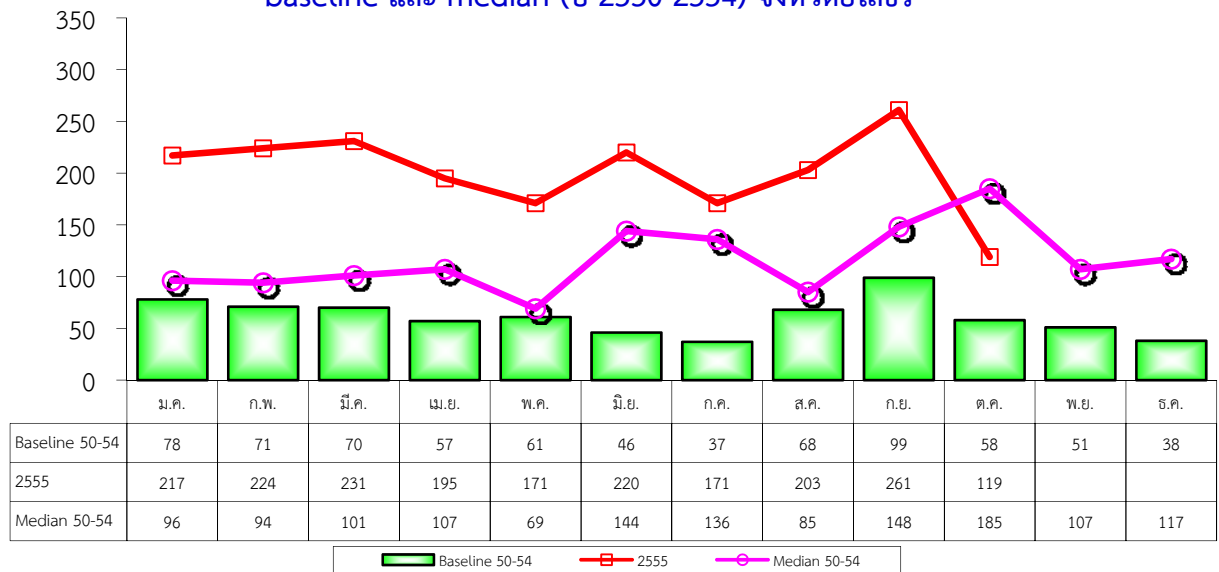
ตั้งแต่วันที่ 1 มกราคม 2555 ถึงวันที่ 20 ตุลาคม 2555 กลุ่มงานควบคุมโรคติดต่อ สำนักงานสาธารณสุขจังหวัดยโสธร มีรายงานผู้ป่วยโรคปอดบวมสะสม จำนวนทั้งสิ้น 2,049 ราย อัตราป่วย 380.05 ต่อประชากรแสนคน ไม่มีรายงานผู้ป่วยเสียชีวิต โดยพบผู้ป่วยเพศชาย 1,100 ราย เพศหญิง 949 ราย อัตราส่วนเพศชายต่อเพศหญิง เท่ากับ 1.16 กลุ่มอายุที่พบสูงสุด คือ กลุ่มอายุ 65 ปี ขึ้นไป จำนวน 713 ราย รองลงมา คือ กลุ่มอายุ 0-4 ปี และ 55-64 ปี จำนวน 684 และ 218 ราย ตามลำดับ อาชีพที่มีจำนวนผู้ป่วยสูงสุด คือ เกษตร จำนวน 763 ราย รองลงมา คือ ในปกครอง และนักเรียน จำนวน 661 และ 316 ราย ตามลำดับ และพบผู้ป่วยสูงสุดในเดือนกันยายน จำนวน 268 ราย

อำเภอที่มีอัตราป่วยสูงสุด คือ ทรายมูล อัตราป่วย 620.64 ต่อประชากรแสนคน รองลงมา คือ กุดชุมและไทยเจริญ อัตราป่วย 581.75 และ 452.41 ต่อประชากรแสนคน ตามลำดับ ดังรูปที่ 27 และมีแนวโน้มการระบาดของโรคสูงกว่าค่ามัธยฐาน 5 ปี ย้อนหลัง ดังรูปที่ 28

รูปที่ 27 อัตราป่วยต่อประชากรแสนคนโรคปอดบวม จำแนกรายอำเภอ  
ปี 2555 จังหวัดยโสธร



รูปที่ 28 แสดงจำนวนผู้ป่วยโรคปอดบวม จำแนกรายเดือน ปี 2555 เปรียบเทียบกับ baseline และ median (ปี 2550-2554) จังหวัดยโสธร



## โรคเมลิออยโดสิส

### ระดับประเทศ

ข้อมูลการเฝ้าระวังโรค ตั้งแต่วันที่ 1 มกราคม 2555 ถึงวันที่ 16 ตุลาคม 2555 พบผู้ป่วย 3,139 ราย จาก 64 จังหวัด อัตราป่วย 4.94 ต่อประชากรแสนคน เสียชีวิต 9 ราย อัตราป่วยตาย ร้อยละ 0.28 อัตราส่วนเพศชายต่อเพศหญิง 1.72 กลุ่มอายุที่พบมากที่สุด เรียงตามลำดับ คือ กลุ่มอายุ 55-64 ปี (ร้อยละ 23.99), อายุมากกว่า 65 ปี (ร้อยละ 21.38) และ 45-54 ปี (ร้อยละ 20.74) อาชีพส่วนใหญ่ คือ เกษตร ร้อยละ 58.8 รับจ้าง ร้อยละ 13.4 และไม่ทราบอาชีพในปกครอง ร้อยละ 10.0 จังหวัดที่มีอัตราป่วยสูงสุด 5 อันดับแรก คือ อำนาจเจริญ มุกดาหาร ยโสธร ร้อยเอ็ด และอุดรธานี อัตราป่วย 47.19, 34.91, 27.27, 25.53 และ 23.39 ต่อประชากรแสนคน

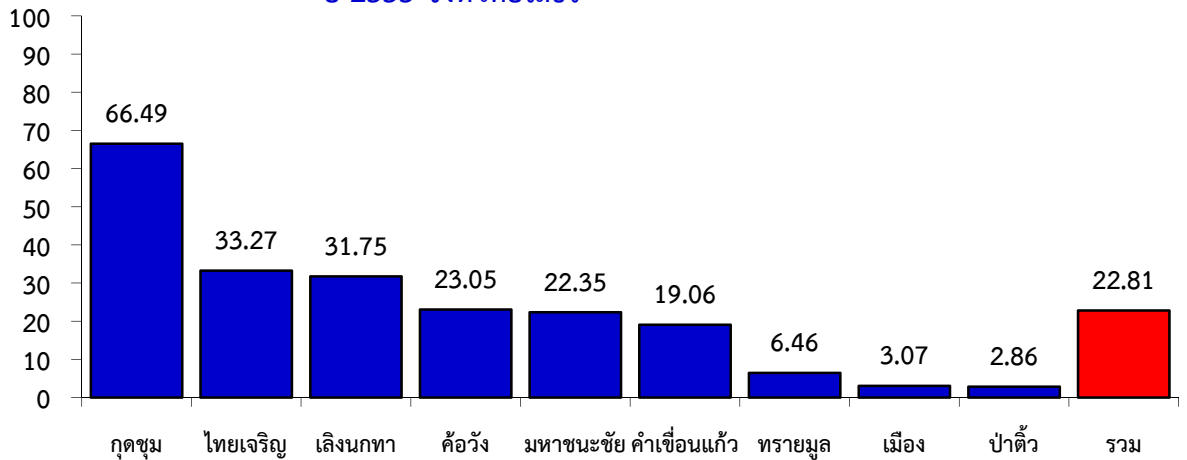
ภาคที่มีอัตราป่วยสูงสุด คือ ภาคตะวันออกเฉียงเหนือ อัตราป่วย 12.76 ต่อประชากรแสนคน รองลงมา คือ ภาคเหนือ ภาคกลาง และภาคใต้ อัตราป่วย 1.67, 0.69 และ 0.58 ต่อประชากรแสนคน ตามลำดับ

### จังหวัดยโสธร

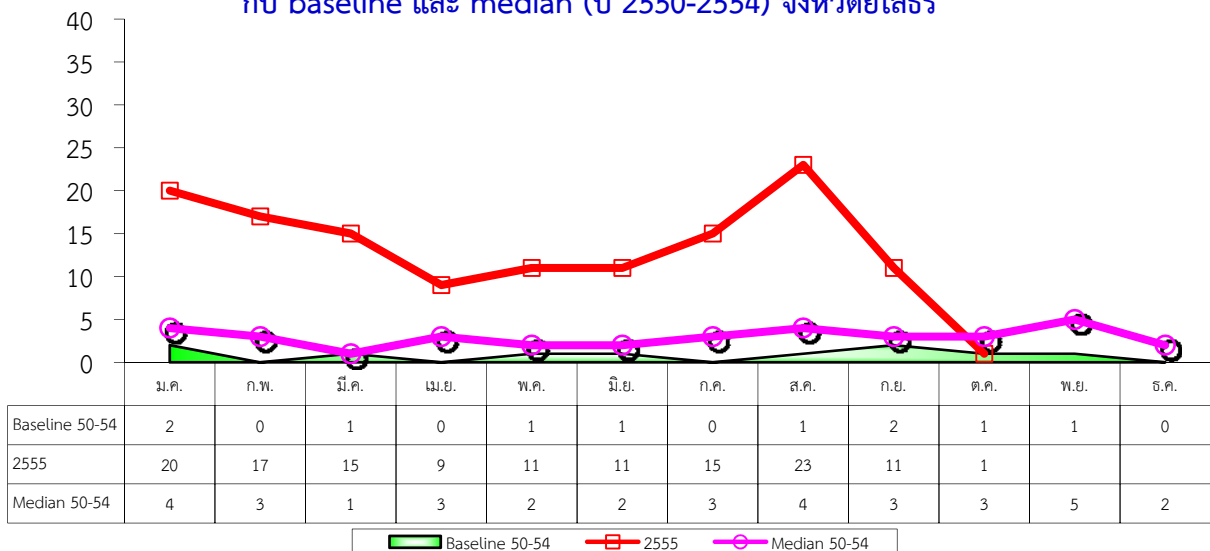
ตั้งแต่วันที่ 1 มกราคม 2555 ถึงวันที่ 20 ตุลาคม 2555 กลุ่มงานควบคุมโรคติดต่อ สำนักงานสาธารณสุขจังหวัดยโสธร มีรายงานผู้ป่วยโรคเมลิออยโดสิสสะสม จำนวนทั้งสิ้น 123 ราย อัตราป่วย 22.81 ต่อประชากรแสนคน ไม่มีรายงานผู้ป่วยเสียชีวิต โดยพบผู้ป่วยเพศชาย 73 ราย เพศหญิง 50 ราย อัตราส่วนเพศชายต่อเพศหญิง เท่ากับ 1.46 กลุ่มอายุที่พบสูงสุด คือ กลุ่มอายุ 55-64 ปี จำนวน 37 ราย รองลงมา คือ กลุ่มอายุ 65 ปี ขึ้นไป และ 45-54 ปี จำนวน 27 และ 22 ราย ตามลำดับ อาชีพที่มีจำนวนผู้ป่วยสูงสุด คือ เกษตร จำนวน 96 ราย รองลงมา คือ รับจ้าง และนักเรียน จำนวน 9 และ 8 ราย ตามลำดับ และพบผู้ป่วยสูงสุดในเดือนสิงหาคม จำนวน 19 ราย

อำเภอที่มีอัตราป่วยสูงสุด คือ กุดชุม อัตราป่วย 66.49 ต่อประชากรแสนคน รองลงมา คือ ไทยเจริญ และเลิงนกทา อัตราป่วย 33.27 และ 31.75 ต่อประชากรแสนคน ดังรูปที่ 29 และมีแนวโน้มการระบาดของโรคสูงกว่าค่ามัธยฐาน 5 ปี ย้อนหลัง ดังรูปที่ 30

รูปที่ 29 อัตราป่วยต่อประชากรแสนคนโรคเมลิออยโดสิส จำแนกรายอำเภอ ปี 2555 จังหวัดโสธร



รูปที่ 30 แสดงจำนวนผู้ป่วยโรคเมลิออยโดสิส จำแนกรายเดือน ปี 2555 เปรียบเทียบกับ baseline และ median (ปี 2550-2554) จังหวัดโสธร



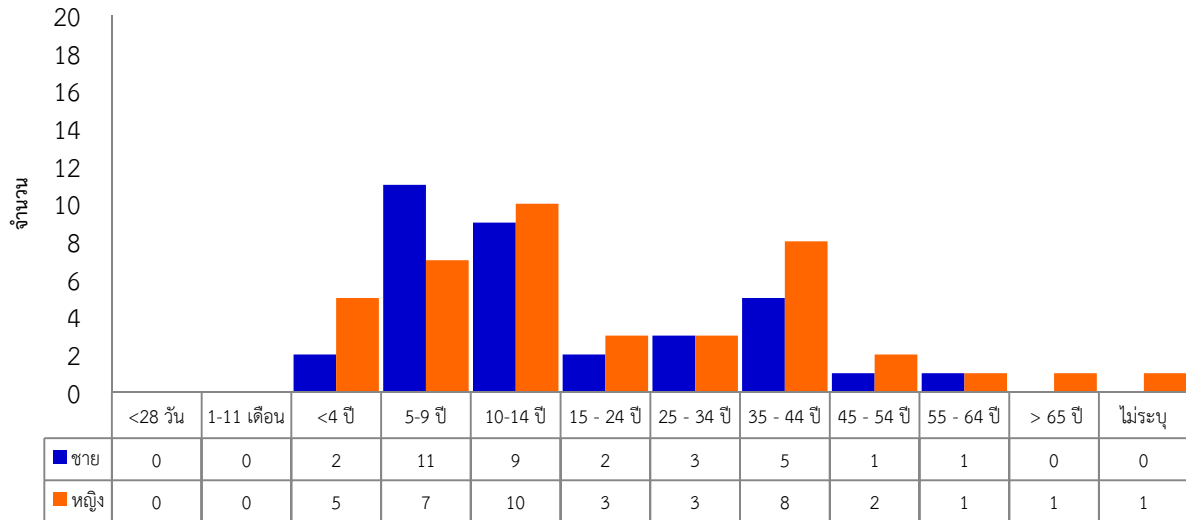
## โรคคอตีบ

### ระดับประเทศ

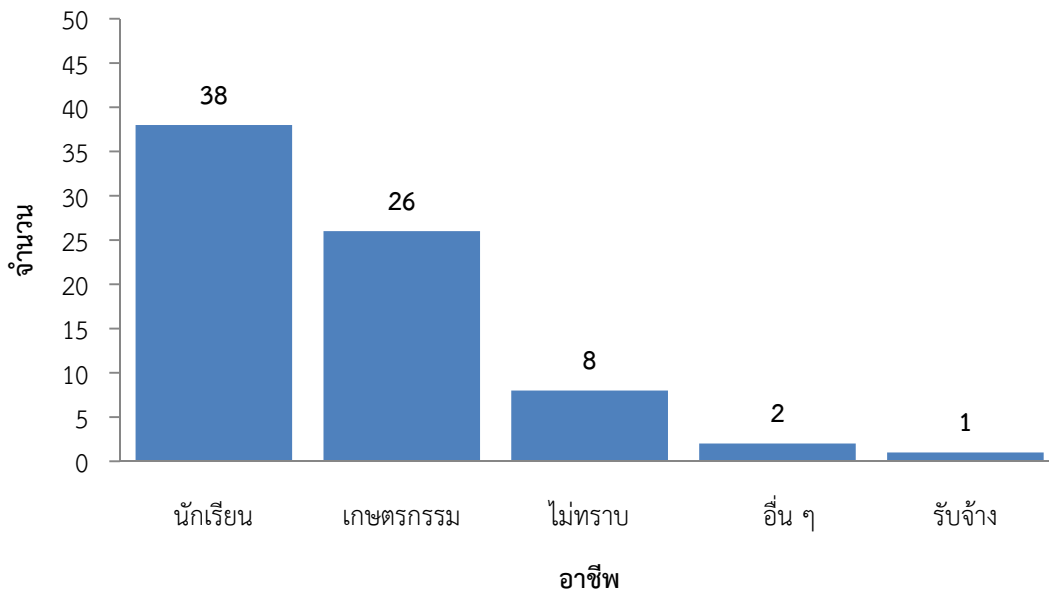
จากข้อมูลการเฝ้าระวังโรค ตั้งแต่วันที่ 1 มกราคม 2555 - 16 ตุลาคม 2555 พบผู้ป่วย 75 ราย จาก 6 จังหวัด อัตราป่วย 0.12 ต่อประชากรแสนคน เสียชีวิต 3 ราย อัตราป่วยตาย ร้อยละ 4.00 อัตราส่วนเพศหญิงต่อเพศชาย เท่ากับ 1.21 กลุ่มอายุที่พบมากที่สุด เรียงตามลำดับ คือ กลุ่มอายุ 10-14 ปี (ร้อยละ 25.33), 35-44 ปี (ร้อยละ 17.33) และ 7-9 ปี (ร้อยละ 13.33) ดังรูปที่ 31 อาชีพส่วนใหญ่ คือ นักเรียน ร้อยละ 50.7 เกษตร ร้อยละ 34.7 และไม่ทราบอาชีพ/ในปกครอง ร้อยละ 10.7 ตามลำดับ ดังรูปที่ 32 จังหวัดที่มีอัตราป่วยสูงสุด 5 อันดับแรก คือ เลย อัตราป่วย 8.22 ต่อประชากรแสนคน รองลงมา คือ เพชรบูรณ์ ปัตตานีหนองบัวลำภู และยะลา อัตราป่วย 1.31, 0.77, 0.60 และ 0.42 ต่อประชากรแสนคน

ภาคที่มีอัตราป่วยสูงสุด คือ ภาคตะวันออกเฉียงเหนือ อัตราป่วย 0.25 ต่อประชากรแสนคน รองลงมา คือ ภาคเหนือ และภาคใต้ อัตราป่วย 0.12 และ 0.08 ต่อประชากรแสนคน ตามลำดับ โดยภาคกลางยังไม่มีรายงานผู้ป่วย

รูปที่ 31 จำนวนผู้ป่วยโรคคอตีบ จำแนกตามเพศ/กลุ่มอายุ ประเทศไทย ปี 2555



รูปที่ 32 จำนวนผู้ป่วยโรคคอตีบ จำแนกตามอาชีพ ปี 2555 ประเทศไทย



## สารนำรู้

### ความรู้ เรื่อง โรคจากเชื้อแบคทีเรีย อีโคไลชนิดรุนแรง (Enterohaemorrhagic *E.coli* O104)

#### ข้อมูลทั่วไป

เชื้อ *E.coli* เป็นแบคทีเรียที่พบได้ในลำไส้ของมนุษย์และสัตว์เลือดอุ่น ส่วนใหญ่ของเชื้อ *E.coli* จะไม่ก่อให้เกิดอันตราย มีบางสายพันธุ์ของเชื้อ *E.coli* เช่น enterohaemorrhagic *E.coli* (EHEC) สามารถก่อให้เกิดอาการที่รุนแรง

เชื้อ enterohaemorrhagic *E.coli* (EHEC) ทำให้เกิดโรคโดยการสร้างและปล่อยสารพิษชื่อ Shiga toxin ซึ่งสามารถทำลายเม็ดเลือดแดงและไตได้

ตัวอย่างที่สำคัญของเชื้อสายพันธุ์ enterohaemorrhagic *E.coli* (EHEC) เช่น สายพันธุ์ *E.coli* O157:H7 และ *E.coli* serogroup O104 ที่สงสัยว่าจะเป็นสาเหตุการระบาดที่เยอรมัน ณ ขณะนี้

#### การติดต่อ

เชื้อมีชีวิตอยู่ในลำไส้ของมนุษย์และสัตว์เลือดอุ่น เชื้อจะเข้าสู่ร่างกายโดยการบริโภคอาหารที่มีการปนเปื้อน เช่น เนื้อสัตว์ดิบหรือปรุงไม่สุก นมที่ไม่ได้ผ่านกระบวนการทำลายเชื้อ นอกจากนี้การปนเปื้อนของเชื้อโรคจากอุจจาระ สูดอาหารและน้ำ อาจเกิดขึ้นได้ระหว่างการเตรียมและการปรุงอาหาร เช่น ผิวของห้องครัวหรืออุปกรณ์ปรุงอาหารที่มีการปนเปื้อน

เชื้อจะเจริญเติบโตได้ดีในอุณหภูมิระหว่าง 7 – 50 องศาเซลเซียส และจะถูกทำลายได้โดยความร้อนที่ 70 องศาเซลเซียส ขึ้นไป

นอกจากนี้เชื้อ EHEC ยังเคยมีรายงานว่าสามารถเพาะเชื้อขึ้นจากบ่อน้ำ เชื้อสามารถมีชีวิตอยู่ได้เป็นเดือนในแหล่งน้ำ

#### ระยะฟักตัว - ระหว่าง 3 – 8 วัน เฉลี่ย 3 – 4 วัน

ส่วนใหญ่จะก่อโรคในเด็กเล็กและผู้สูงอายุ โดยมักจะเป็นการระบาดชนิดประปราย น้อยครั้งที่จะมีการระบาดใหญ่เหมือนกรณีที่เยอรมัน ซึ่งพบว่าผู้ป่วย 86% เกิดกับผู้ที่มียุตั้งตั้งแต่ 18 ปีขึ้นไป

#### อาการ

- อาการของระบบทางเดินอาหารที่รุนแรง (อุจจาระเหลวมักมีเลือดปน หรือมีมูกเลือด)
- มีไข้ต่ำๆ หรือไม่มีไข้
- ปวดท้อง อาเจียน
- อาจเป็นอันตรายแก่ชีวิต จากไตวาย ซึ่งมักพบกับเด็กเล็ก พบได้ร้อยละ 3 – 7 ของผู้ที่ติดเชื้อดังกล่าว ผู้ป่วยส่วนใหญ่จะมีการหายภายใน 10 วัน อัตราการป่วย – ตาย ประมาณร้อยละ 3-5

#### การป้องกัน

**คำแนะนำสำหรับประชาชนทั่วไป** ควรปฏิบัติตน เหมือนกับการป้องกันโรคติดต่อทางอาหารและน้ำอื่นๆ คือ สุก ร้อน สะอาด “กินร้อน ช้อนกลาง ล้างมือ”

## สุก

ปรุงอาหารให้สุกอย่างทั่วถึง ห้ามรับประทานอาหารดิบ หรือ ดิบๆ สุกๆ เนื่องจาก เชื้อจะถูกทำลายได้โดย ความร้อนที่ 70 องศาเซลเซียสขึ้นไป โดยเฉพาะอาหารประเภทเนื้อสัตว์

## ร้อน

- ควรรับประทานอาหารที่ปรุงสุกทันที หรือสุกใหม่ๆ
- เก็บอาหารที่ปรุงสุกแล้วอย่างระมัดระวัง เช่น ข้าวกล่อง อาหารถุง
- กรณีจะนำมารับประทาน ต้องนำมาอุ่นให้ร้อนอย่างทั่วถึงก่อนรับประทานอีก
- สำหรับอาหารทารก ต้องนำมารับประทานทันทีหลังปรุงสุก และไม่ควรเก็บไว้ค้างมื้อ

## สะอาด

1. เลือกอาหารที่มีขบวนการผลิตที่ปลอดภัย
2. ล้างมือให้สะอาดทุกครั้ง ก่อนและหลังรับประทานอาหาร และภายหลังการเข้าส้วม
3. อย่าใช้มือสัมผัสอาหารที่ปรุงสุกแล้วโดยตรง ควรใช้ช้อนกลาง
4. รักษาสิ่งแวดล้อมในครัวให้สะอาด โดยเฉพาะโต๊ะที่ใช้ปรุงอาหาร
5. น้ำดื่ม และน้ำใช้ต้องสะอาด
6. หลีกเลี่ยงการปนเปื้อนระหว่างอาหารด้วยกัน เพื่อไม่ให้อาหารที่ปรุงสุกแล้วปนเปื้อนกับอาหารดิบ เช่น การใช้มีด เขียง ต้องแยกระหว่างอาหารดิบ และอาหารสุก เป็นต้น

## การทำความสะอาดผัก ผลไม้

- เลือกซื้อผัก ผลไม้ที่สะอาด ปลอดภัยและมี และยาฆ่าแมลง
- ล้างผัก และผลไม้ให้สะอาด ก่อนนำมารับประทาน โดยการเด็ดใบ คลี่ใบล้างผ่านน้ำให้สะอาดหลายๆ ครั้ง

## คำแนะนำ

### สำหรับผู้ปรุงอาหาร ผู้เสิร์ฟอาหาร ผู้ขายอาหาร

- ปฏิบัติตามหลักสุขาภิบาลอาหาร โดยเฉพาะเรื่องความสะอาดของวัตถุดิบ และน้ำ ที่นำมาประกอบอาหาร ซึ่งอาจมีการปนเปื้อนเชื้อโรค รวมทั้งการล้างมือให้สะอาดก่อนกินอาหาร และ หลังเข้าห้องน้ำ
- หากผู้ที่ป่วยเป็นผู้ปรุงอาหาร ผู้เสิร์ฟอาหาร ผู้ขายอาหาร ควรหยุดงานจนกว่าจะหายเป็นปกติ

สำหรับผู้ที่มีอาการดังกล่าว และเพิ่งเดินทางกลับมาจากประเทศที่มีการระบาด ควรพบแพทย์โดยเร็ว  
แปลและเรียบเรียงโดย : นายแพทย์พรชนก รัตนดิถก ณ ภูเก็ต สำนักโรคติดต่อทั่วไป กรมควบคุมโรค

## เอกสารอ้างอิง

1. Outbreak of haemolytic uraemic syndrome in Germany  
[http://www.who.int/csr/don/2011\\_05\\_27/en/index.html](http://www.who.int/csr/don/2011_05_27/en/index.html)
2. WHO fact sheet on enterohaemorrhagic E.coli  
<http://www.who.int/mediacentre/factsheets/fs125/en/>  
ที่มา : ดาวันไหลดเมื่อวันที่ 20 ตุลาคม 2555 จาก <http://www.boe.moph.go.th/>

ภาพกิจกรรมสอบสวนโรคมลาเรียที่วัดภูสูง





