

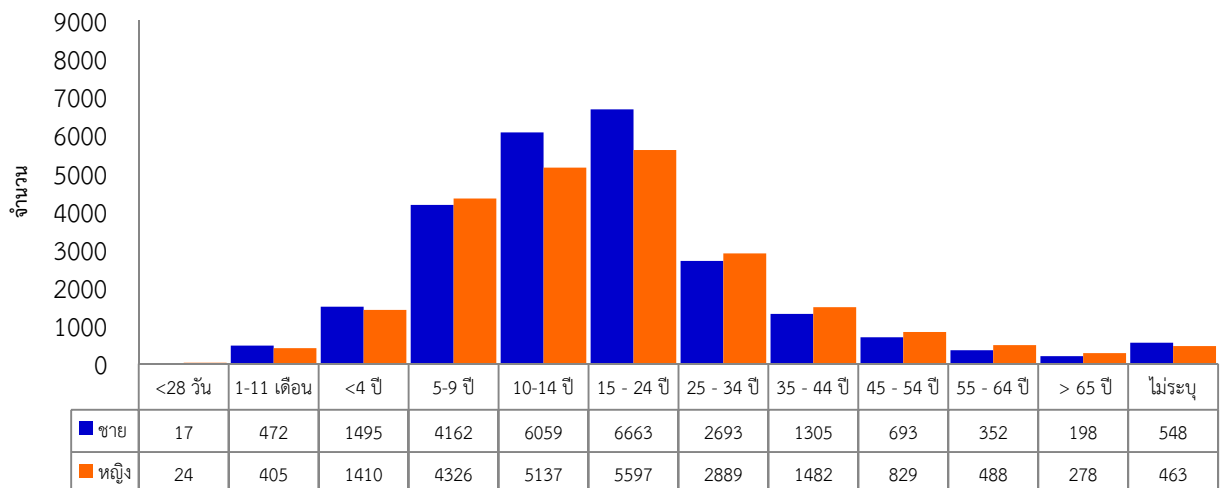
## โรคไข้เลือดออก

### สถานการณ์โรคไข้เลือดออกระดับประเทศ

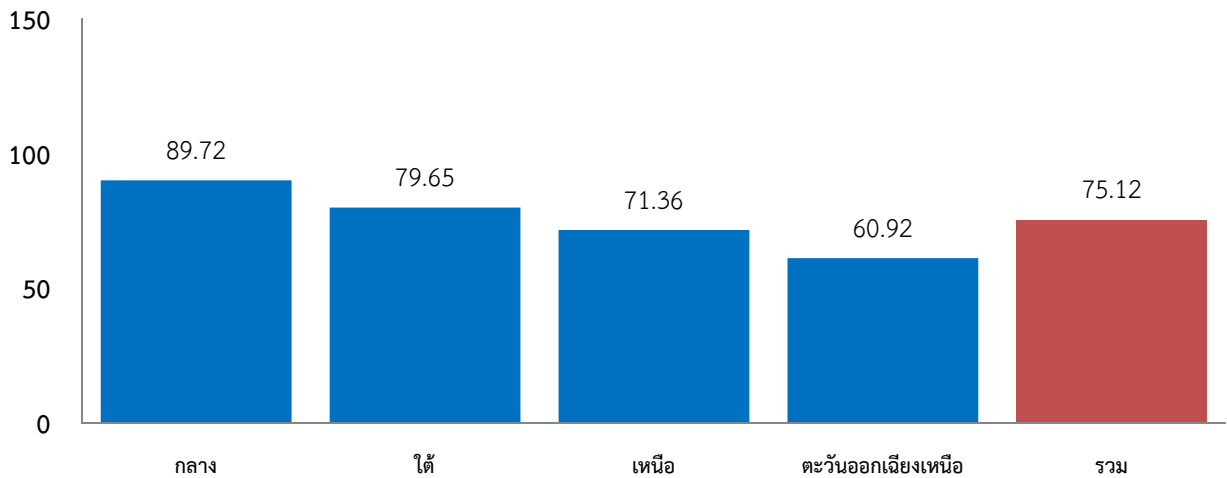
ตั้งแต่วันที่ 1 มกราคม 2555 ถึงวันที่ 2 ตุลาคม 2555 ประเทศไทยมีรายงานผู้ป่วยโรคไข้เลือดออกสะสมจำนวน 47,985 ราย จาก 77 จังหวัด อัตราป่วย 75.12 ต่อประชากรแสนคน เสียชีวิต 47 ราย อัตราป่วยตายร้อยละ 0.10 อัตราส่วนเพศชายต่อเพศหญิง เท่ากับ 1.05 กลุ่มอายุที่พบมากที่สุดเรียงตามลำดับ คือ กลุ่มอายุ 15-24 ปี (ร้อยละ 25.55), 10-14 ปี (ร้อยละ 23.33) และ 7-9 ปี (ร้อยละ 17.69) จากรูปที่ 1 อาชีพส่วนใหญ่ คือ นักเรียน ร้อยละ 54.5 ในปกครอง ร้อยละ 16.6 และรับจ้าง ร้อยละ 16.4 จังหวัดที่มีอัตราป่วยสูงสุด 5 อันดับแรก คือ กระบี่ (327.74 ต่อประชากรแสนคน) ระยอง (321.85 ต่อประชากรแสนคน) จันทบุรี (181.13 ต่อประชากรแสนคน) พังงา (153.38 ต่อประชากรแสนคน) และฉะเชิงเทรา (144.70 ต่อประชากรแสนคน)

ภาคที่มีอัตราป่วยสูงสุด คือ ภาคกลาง 89.72 ต่อประชากรแสนคน รองลงมา คือ ภาคใต้ ภาคเหนือ และภาคตะวันออกเฉียงเหนือ อัตราป่วย 79.65, 71.36 และ 60.92 ต่อประชากรแสนคน ตามลำดับ จากรูปที่ 2 ผู้ป่วยที่เสียชีวิต จำนวน 47 ราย เมื่อจำแนกตามกลุ่มอายุ พบว่า กลุ่มอายุ 5-9 ปี จำนวน 10 ราย รองลงมา คือ 15-24 ปี และ 10-14 ปี จำนวน 9 และ 8 ราย ตามลำดับ และพบในเพศหญิงมากกว่าเพศชาย จากรูปที่ 3

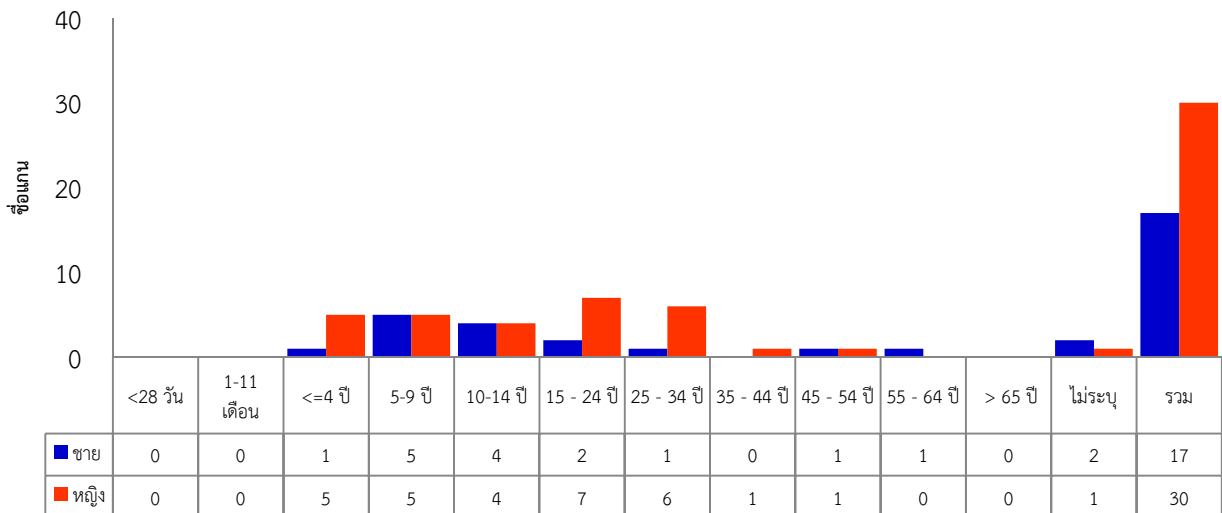
รูปที่ 1 จำนวนผู้ป่วยกลุ่มโรคไข้เลือดออก จำแนกตามเพศ/กลุ่มอายุ ประเทศไทย ปี 2555



รูปที่ 2 อัตราป่วยต่อประชากรแสนคนโรคไข้เลือดออก รายภาค  
ประเทศไทย ปี พ.ศ.2555



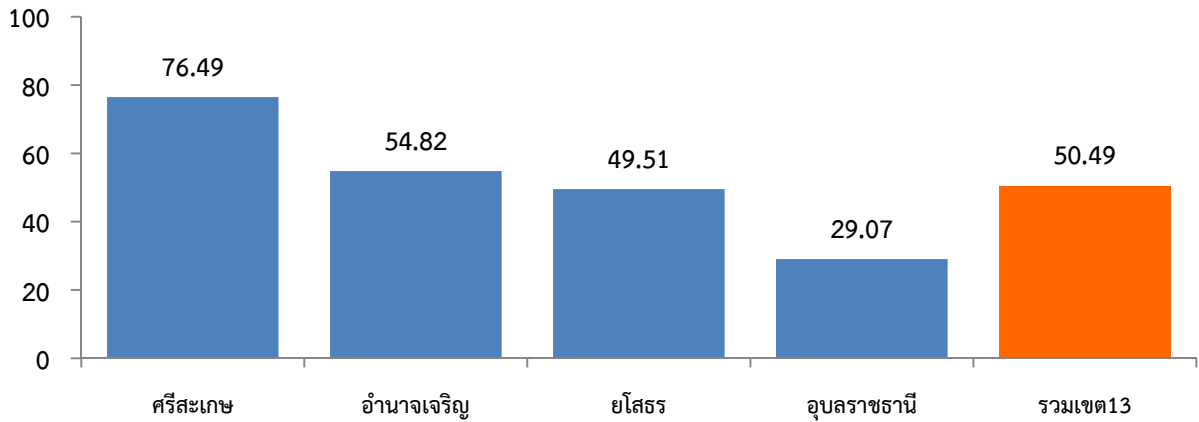
รูปที่ 3 จำนวนผู้ป่วยตายด้วยกลุ่มโรคไข้เลือดออก จำแนกตามเพศ/กลุ่มอายุ  
ปี 2555 ประเทศไทย



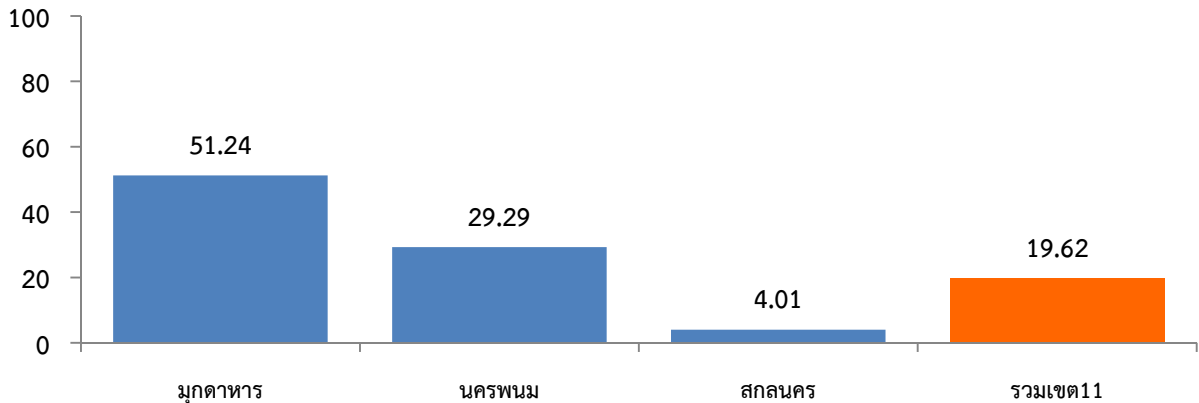
### สถานการณ์โรคไข้เลือดออก เขตตรวจราชการฯ 11 และ 13

ตั้งแต่วันที่ 1 มกราคม 2555 ถึงวันที่ 2 ตุลาคม 2555 เขตตรวจราชการฯ 13 พบว่า จังหวัดศรีสะเกษ มีรายงานผู้ป่วย 1,111 ราย รองลงมา คือ อุบลราชธานี จำนวน 527 ราย ยโสธร จำนวน 267 ราย และ อำนาจเจริญ จำนวน 204 ราย และเมื่อเปรียบเทียบอัตราป่วย พบว่า จังหวัดศรีสะเกษ อัตราป่วยสูงสุด เท่ากับ 76.49 ต่อประชากรแสนคน ดังรูปที่ 4 และเขตตรวจราชการฯ 11 พบว่า จังหวัดนครพนม มีรายงานผู้ป่วย 206 ราย รองลงมา คือ มุกดาหาร และสกลนคร จำนวน 174 ราย และ 45 ราย และเมื่อเปรียบเทียบอัตราป่วย พบว่า จังหวัดมุกดาหาร อัตราป่วยสูงสุด เท่ากับ 51.24 ต่อประชากรแสนคน ตามลำดับ ดังรูปที่ 5 และมี [รายงานผู้ป่วยตายที่จังหวัดอุบลราชธานี ศรีสะเกษ และยโสธร จังหวัดละ 1 ราย](#)

รูปที่ 4 อัตราป่วยต่อประชากรแสนคนโรคไข้เลือดออกรายจังหวัด เขตฯ 13  
ปี พ.ศ.2555



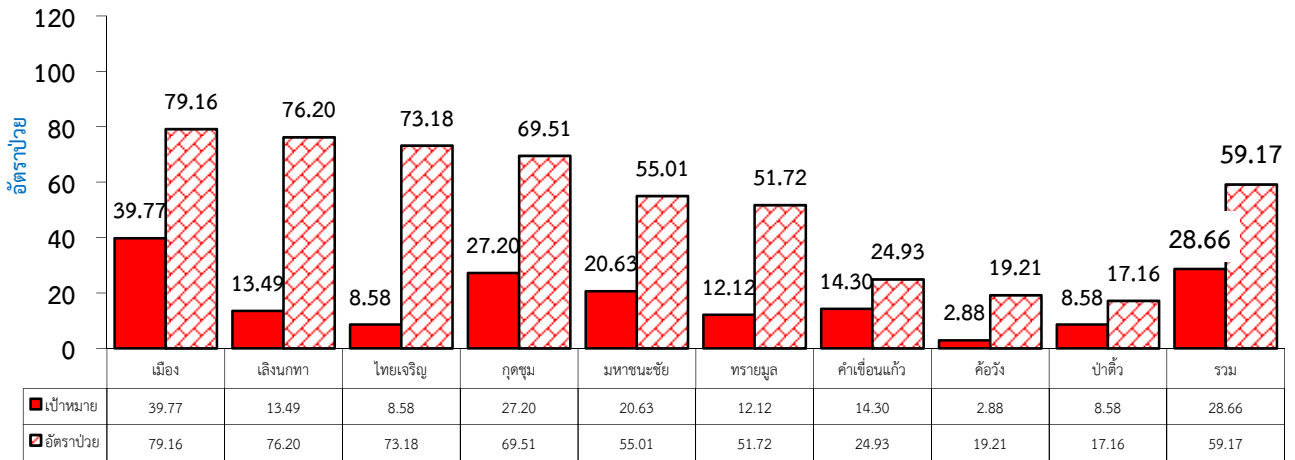
รูปที่ 5 อัตราป่วยต่อประชากรแสนคนโรคไข้เลือดออกรายจังหวัด เขตฯ 11  
ปี พ.ศ.2555



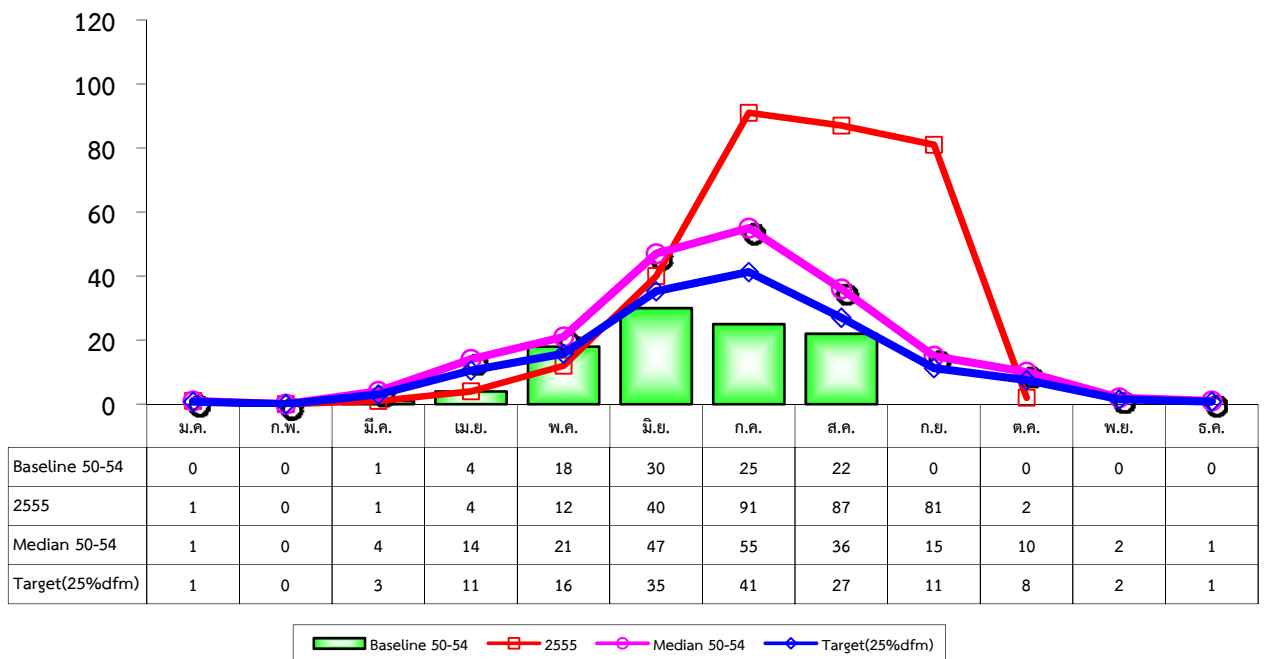
#### สถานการณ์โรคไข้เลือดออกจังหวัดยโสธร

ตั้งแต่วันที่ 1 มกราคม 2555 ถึงวันที่ 6 ตุลาคม 2555 กลุ่มงานควบคุมโรคติดต่อ สำนักงานสาธารณสุขจังหวัดยโสธร ได้รับรายงานผู้ป่วยโรคไข้เลือดออกสะสม จำนวนทั้งสิ้น 319 ราย อัตราป่วย 59.17 ต่อประชากรแสนคน มีรายงานผู้เสียชีวิต 1 ราย อัตราป่วยตาย ร้อยละ 0.19 อัตราผู้ป่วยตายเท่ากับร้อยละ 0.31 โดยพบผู้ป่วยเพศชาย 173 ราย เพศหญิง 146 ราย อัตราส่วนเพศชายต่อเพศหญิง เท่ากับ 1.18 กลุ่มอายุที่พบสูงสุดคือ กลุ่มอายุ 10-14 ปี จำนวน 109 ราย รองลงมา คือ กลุ่มอายุ 15-24 ปี และ 5-9 ปี จำนวน 93 และ 71 ราย ตามลำดับ อาชีพที่มีจำนวนผู้ป่วยสูงสุด คือ นักเรียน จำนวน 253 ราย รองลงมา คือ ในปกครอง และรับจ้าง จำนวน 20 และ 19 ราย ตามลำดับ โดยพบผู้ป่วยสูงสุดในเดือนกรกฎาคม จำนวน 91 ราย อำเภอที่มีอัตราป่วยสูงสุด คือ เมือง อัตราป่วย 79.16 ต่อประชากรแสนคน รองลงมา คือ เลิงนกทา และไทยเจริญ อัตราป่วย 76.2 และ 73.18 ต่อประชากรแสนคน ตามลำดับ ดังรูปที่ 6 จากสถานการณ์โรค พบว่า [จำนวนผู้ป่วยสูงกว่าเป้าหมายเกณฑ์ชี้วัดในทุกอำเภอ](#) ดังรูปที่ 7

รูปที่ 6 อัตราป่วยต่อประชากรแสนคนโรคไข้เลือดออกเปรียบเทียบเป้าหมาย  
จำแนกรายอำเภอ จังหวัดยโสธร ปี พ.ศ.2555



รูปที่ 7 แสดงจำนวนผู้ป่วยโรคไข้เลือดออก รายเดือน จังหวัดยโสธร ปี พ.ศ.2555  
เปรียบเทียบกับ Baseline, Target และ Median



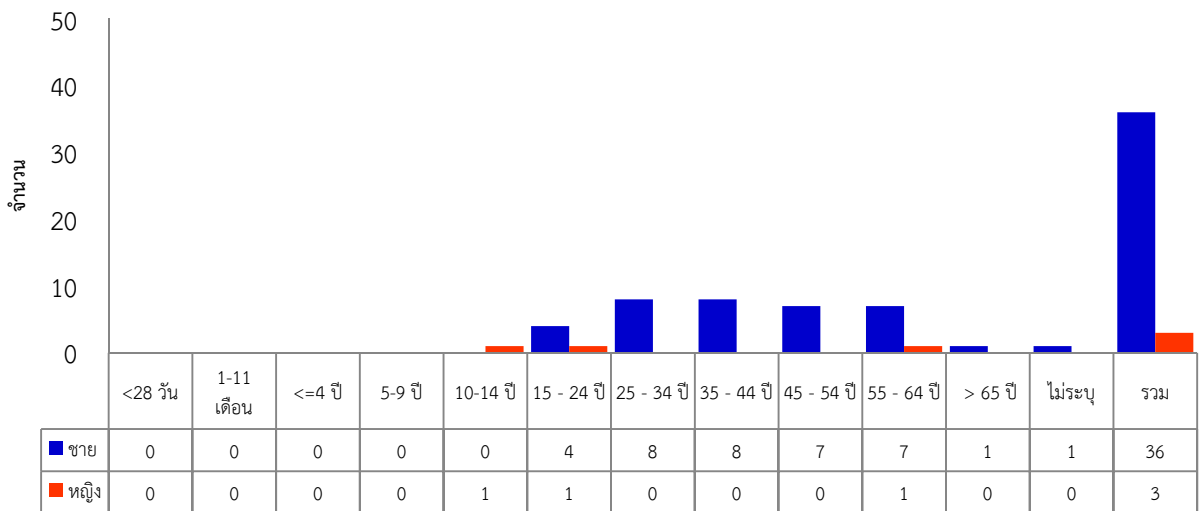
### เลปโตสไปโรสิส

ข้อมูลการเฝ้าระวังโรค ตั้งแต่วันที่ 1 มกราคม 2555 – 2 ตุลาคม 2555 พบผู้ป่วย 2756 ราย จาก 72 จังหวัด อัตราป่วย 4.34 ต่อประชากรแสนคน เสียชีวิต 39 ราย อัตราป่วยตาย ร้อยละ 1.42 อัตราส่วนเพศชายต่อเพศหญิง 3.84 กลุ่มอายุที่พบมากที่สุด เรียงตามลำดับ คือ กลุ่มอายุ 35-44 ปี (ร้อยละ 21.08), 45-54 ปี (ร้อยละ 19.16) และ 25-34 ปี (ร้อยละ 14.51) อาชีพส่วนใหญ่ คือ เกษตร ร้อยละ 58.3 รับจ้าง ร้อยละ 20.0 และนักเรียน ร้อยละ 10.7 จังหวัดที่มีอัตราป่วยสูงสุด 5 อันดับแรก คือ ระนอง (176.61 ต่อประชากรแสนคน) พังงา

(16.69 ต่อประชากรแสนคน) ศรีสะเกษ (15.21 ต่อประชากรแสนคน) สุรินทร์ (15.17 ต่อประชากรแสนคน) และมหาสารคาม (13.95 ต่อประชากรแสนคน) จังหวัดที่ไม่มีผู้ป่วย คือ นนทบุรี ปทุมธานี สิงห์บุรี อ่างทอง และปราจีนบุรี

ภาคที่มีอัตราป่วยสูงสุด คือ ภาคใต้ 8.87 ต่อประชากรแสนคน รองลงมา คือ ภาคตะวันออกเฉียงเหนือ ภาคเหนือ และภาคกลาง อัตราป่วย 6.96, 3.25 และ 0.44 ต่อประชากรแสนคน ตามลำดับ ผู้ป่วยที่เสียชีวิต จำนวน 39 ราย และพบว่ากลุ่มอายุที่มีจำนวนมากที่สุด คือ กลุ่มอายุ 25-44 ปี จำนวน 16 ราย รองลงมา คือ 45-64 ปี จำนวน 14 ราย ตามลำดับ และพบในเพศหญิงมากกว่าเพศชาย ดังรูปที่ 8

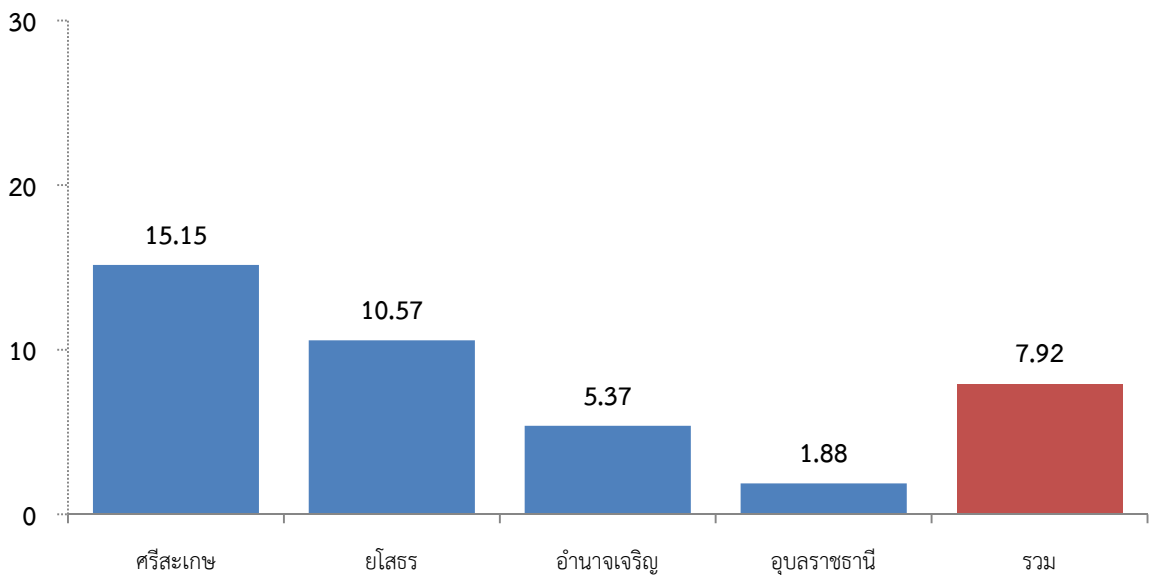
รูปที่ 8 จำนวนผู้ป่วยตายด้วยโรคเลปโตสไปโรสิส จำแนกตามเพศ/กลุ่มอายุ ปี 2555 ประเทศไทย



### เขตตรวจราชการที่ 13

ตั้งแต่วันที่ 1 มกราคม 2555 ถึงวันที่ 2 ตุลาคม 2555 พบว่า จังหวัดศรีสะเกษ มีรายงานผู้ป่วย 220 ราย รองลงมา คือ ยโสธร จำนวน 57 ราย อุบลราชธานี จำนวน 34 ราย และอำนาจเจริญ จำนวน 20 ราย และเมื่อเปรียบเทียบอัตราป่วย พบว่า จังหวัดศรีสะเกษ อัตราป่วยสูงสุด เท่ากับ 15.15 ต่อประชากรแสนคน ดังรูปที่ 9 และมีผู้ป่วยเสียชีวิตที่จังหวัดศรีสะเกษ จำนวน 6 ราย และจังหวัดอุบลราชธานี จำนวน 1 ราย

รูปที่ 9 อัตราป่วยประชากรแสนคนโรคเลปโตสไปโรสิส จำแนกรายจังหวัด  
เขตตรวจราชการฯ 13 ปี 2555

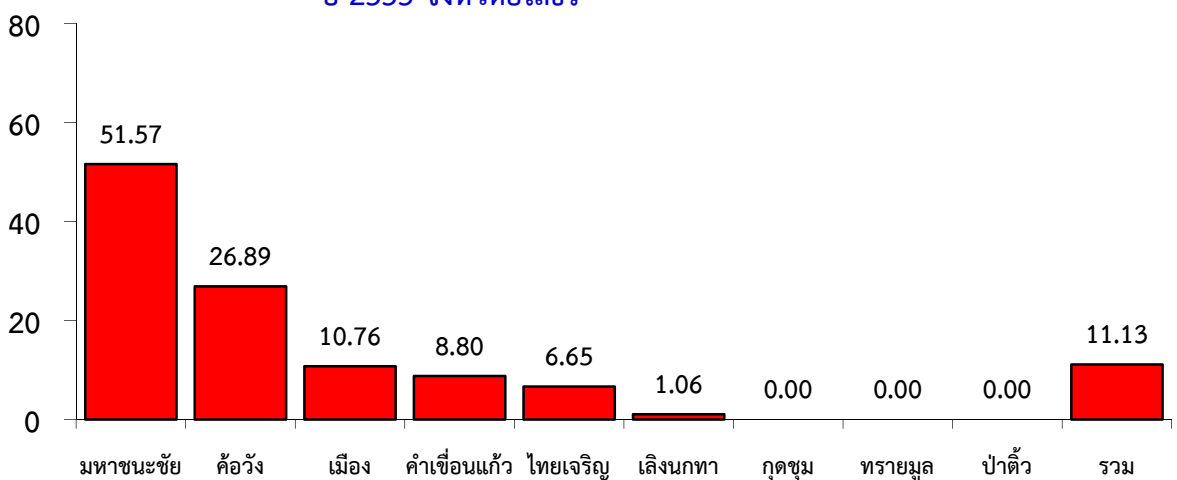


#### จังหวัดยโสธร

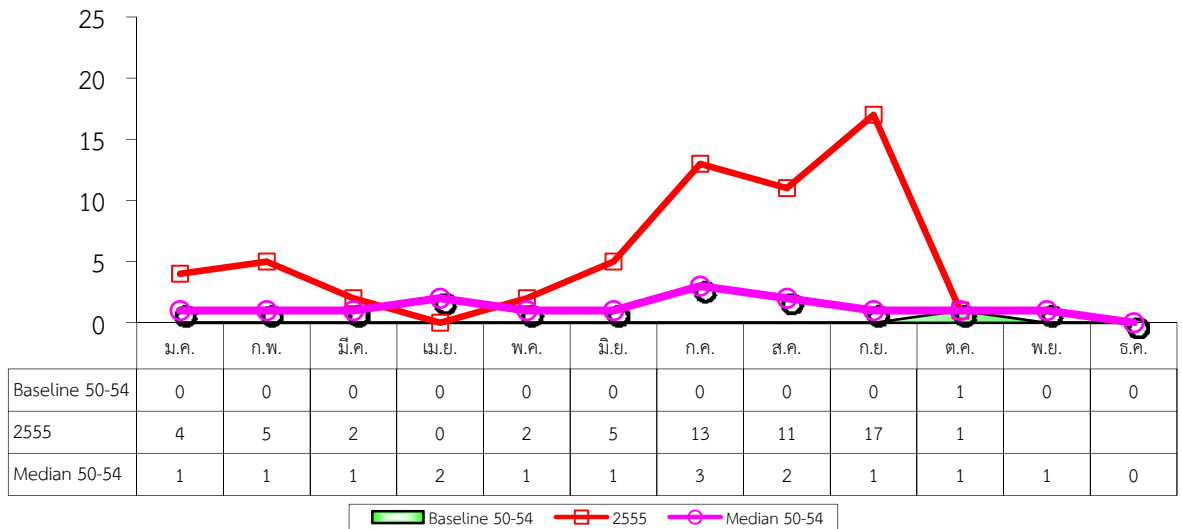
ตั้งแต่วันที่ 1 มกราคม 2555 ถึงวันที่ 6 ตุลาคม 2555 กลุ่มงานควบคุมโรคติดต่อ สำนักงานสาธารณสุขจังหวัดยโสธร ได้รับรายงานผู้ป่วยโรคเลปโตสไปโรสิสสะสม จำนวนทั้งสิ้น 60 ราย อัตราป่วย 11.13 ต่อประชากรแสนคน ไม่มีรายงานผู้ป่วยเสียชีวิต โดยพบผู้ป่วยเพศชาย 50 ราย เพศหญิง 10 ราย อัตราส่วนเพศชายต่อเพศหญิง เท่ากับ 5.00 กลุ่มอายุที่พบสูงสุด คือ กลุ่มอายุ 45-54 ปี จำนวน 17 ราย รองลงมา คือ กลุ่มอายุ 35-44 ปี และ 65 ปี ขึ้นไป จำนวน 12 และ 11 ราย ตามลำดับ อาชีพที่มีจำนวนผู้ป่วยสูงสุด คือ เกษตร จำนวน 43 ราย รองลงมา คือ รับจ้าง จำนวน 9 ราย ตามลำดับ โดยพบผู้ป่วยสูงสุดในเดือนกันยายน จำนวน 17 ราย

อำเภอที่มีอัตราป่วยสูงสุด คือ มหาชนะชัย อัตราป่วย 51.57 ต่อประชากรแสนคน รองลงมา คือ ค้อวัง และเมือง อัตราป่วย 26.89 และ 10.76 ต่อประชากรแสนคน ตามลำดับ ดังรูปที่ 10 และมีแนวโน้มการระบาดของโรคสูงกว่าค่ามัธยฐาน 5 ปี ย้อนหลัง ดังรูปที่ 11

รูปที่ 10 อัตราป่วยต่อประชากรแสนคนโรคเลปโตสไปโรสิส จำแนกรายอำเภอ  
ปี 2555 จังหวัดยโสธร



รูปที่ 11 แสดงจำนวนผู้ป่วยโรคเลปโตสไปโรซิส จำแนกรายเดือน ปี 2555  
เปรียบเทียบกับ baseline และ median (ปี 2550-2554) จังหวัดยโสธร



### สถานการณ์โรคในพื้นที่ระดับอำเภอ

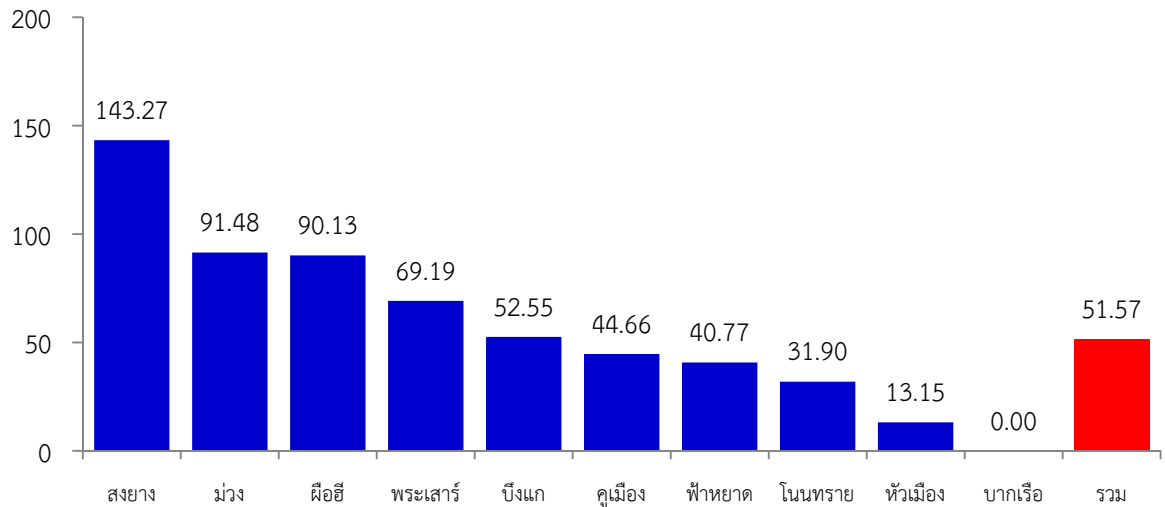
จากข้อมูลการเฝ้าระวังโรคทางระบาดวิทยา พบว่า โรคเลปโตสไปโรซิสมีรายงานผู้ป่วยในหลายอำเภอ ยกเว้น อำเภอกุดชุม ทรายมูลและป่าติ้ว ซึ่งเป้าหมายการดำเนินงาน คือ อัตราป่วยโรคเลปโตสไปโรซิส ไม่เกิน 10 ต่อประชากรแสนคน ดังนั้น อำเภอที่ต้องมีการเฝ้าระวัง ป้องกัน ควบคุมและสอบสวนโรคอย่างมีประสิทธิภาพและเข้มข้น คือ อำเภอมหาชนะชัย ค้อวัง และเมือง มีรายละเอียด ดังนี้

### อำเภอมหาชนะชัย

ตั้งแต่วันที่ 1 มกราคม 2555 ถึงวันที่ 6 ตุลาคม 2555 อำเภอมหาชนะชัย มีผู้ป่วยโรคเลปโตสไปโรซิส สะสม จำนวนทั้งสิ้น 30 ราย อัตราป่วย 51.57 ต่อประชากรแสนคน ไม่มีรายงานผู้ป่วยเสียชีวิต โดยพบผู้ป่วย เพศชาย 27 ราย เพศหญิง 3 ราย อัตราส่วนเพศชายต่อเพศหญิง เท่ากับ 9.00 กลุ่มอายุที่พบสูงสุด คือ กลุ่มอายุ 45-54 ปี จำนวน 7 ราย รองลงมา คือ กลุ่มอายุ 35-44 ปี และ 65 ปี ขึ้นไป จำนวน 7 และ 5 ราย ตามลำดับ อาชีพที่มีจำนวนผู้ป่วยสูงสุด คือ เกษตร จำนวน 20 ราย รองลงมา คือ รับจ้าง จำนวน 5 ราย ตามลำดับ และพบผู้ป่วยสูงสุดในเดือนกันยายน จำนวน 10 ราย

ตำบลที่มีอัตราป่วยสูงสุด คือ สงยาง อัตราป่วย 143.27 ต่อประชากรแสนคน รองลงมา คือ ม่วง และผือ อี อัตราป่วย 91.48 และ 90.13 ต่อประชากรแสนคน ตามลำดับ ดังรูปที่ 12

รูปที่ 12 อัตราป่วยต่อประชากรแสนคนโรคเลปโตสไปโรสิส จำแนกรายตำบล  
อำเภอมหาชนะชัย จังหวัดยโสธร ปี 2555

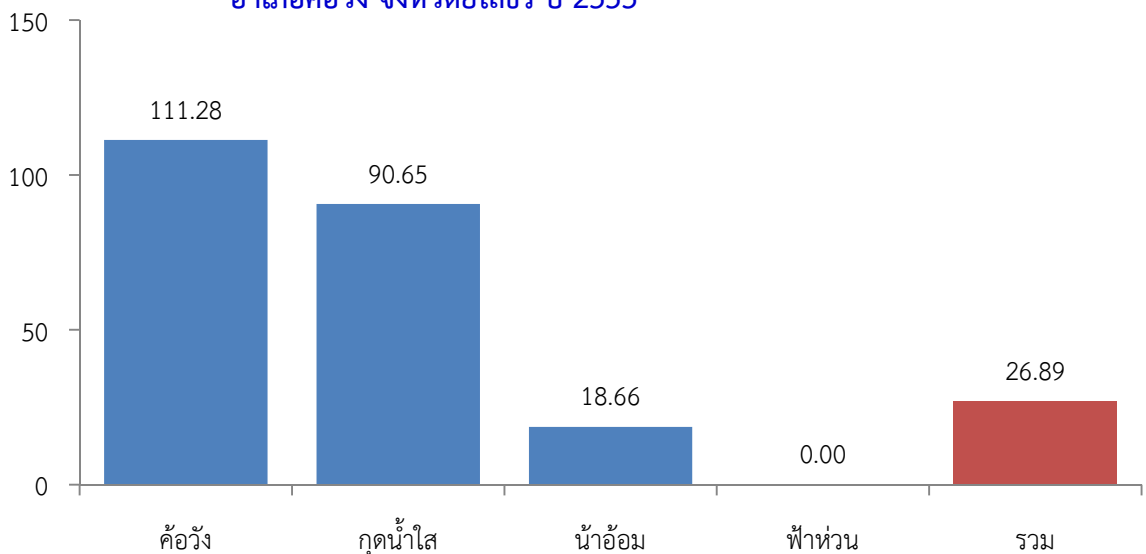


#### อำเภอค้อวัง

ตั้งแต่วันที่ 1 มกราคม 2555 ถึงวันที่ 9 ตุลาคม 2555 มีรายงานผู้ป่วยโรคเลปโตสไปโรสิส จำนวน 7 ราย อัตราป่วย 26.89 ต่อประชากรแสนคน ไม่มีรายงานผู้ป่วยเสียชีวิต โดยพบผู้ป่วยเพศชาย 5 ราย เพศหญิง 2 ราย อัตราส่วนเพศชายต่อเพศหญิง เท่ากับ 2.50 กลุ่มอายุที่พบสูงสุด คือ กลุ่มอายุ 65 ปี ขึ้นไป จำนวน 2 ราย รองลงมา คือ กลุ่มอายุ 45-54 ปี และ 35-44 ปี จำนวน 2 ราย ตามลำดับ อาชีพที่มีจำนวนผู้ป่วยสูงสุด คือ เกษตร จำนวน 7 ราย

ตำบลที่มีอัตราป่วยสูงสุด คือ ค้อวัง อัตราป่วย 111.28 ต่อประชากรแสนคน รองลงมา คือ กุดน้ำใส และ น้ำอ้อม อัตราป่วย 25.9 และ 18.66 ต่อประชากรแสนคน ดังรูปที่ 13

รูปที่ 13 อัตราป่วยต่อประชากรแสนคนโรคเลปโตสไปโรสิส จำแนกรายตำบล  
อำเภอค้อวัง จังหวัดยโสธร ปี 2555





### อำเภอเมืองยโสธร

ตั้งแต่วันที่ 1 มกราคม 2555 ถึงวันที่ 9 ตุลาคม 2555 มีรายงานผู้ป่วยโรคเลปโตสไปโรซิส จำนวน 14 ราย อัตราป่วย 10.76 ต่อประชากรแสนคน ไม่มีรายงานผู้ป่วยเสียชีวิต โดยพบผู้ป่วยเพศชาย 12 ราย เพศหญิง 2 ราย อัตราส่วนเพศชายต่อเพศหญิง เท่ากับ 6.00 กลุ่มอายุที่พบสูงสุด คือ กลุ่มอายุ 45-54 ปี จำนวน 6 ราย รองลงมา คือ กลุ่มอายุ 65 ปี ขึ้นไป และ 35-44 ปี จำนวน 3 และ 2 ราย ตามลำดับ อาชีพที่มีจำนวนผู้ป่วยสูงสุด คือ เกษตร จำนวน 11 ราย รองลงมา คือ รับจ้าง จำนวน 2 ราย ตามลำดับ และพบผู้ป่วยสูงสุดในเดือนกันยายน จำนวน 5 ราย ตำบลที่มีอัตราป่วยสูงสุด คือ เชื่องคำ อัตราป่วย 35.68 ต่อประชากรแสนคน รองลงมา คือ ดู่ทุ่ง และหนองเรือ อัตราป่วย 35.64 และ 27.2 ต่อประชากรแสนคน ดังรูปที่ 14

รูปที่ 14 อัตราป่วยต่อประชากรแสนคนโรคเลปโตสไปโรซิส จำแนกรายตำบล  
อำเภอเมือง จังหวัดยโสธร ปี 2555

