

สถานการณ์และการเฝ้าระวังโรคในปี 2555

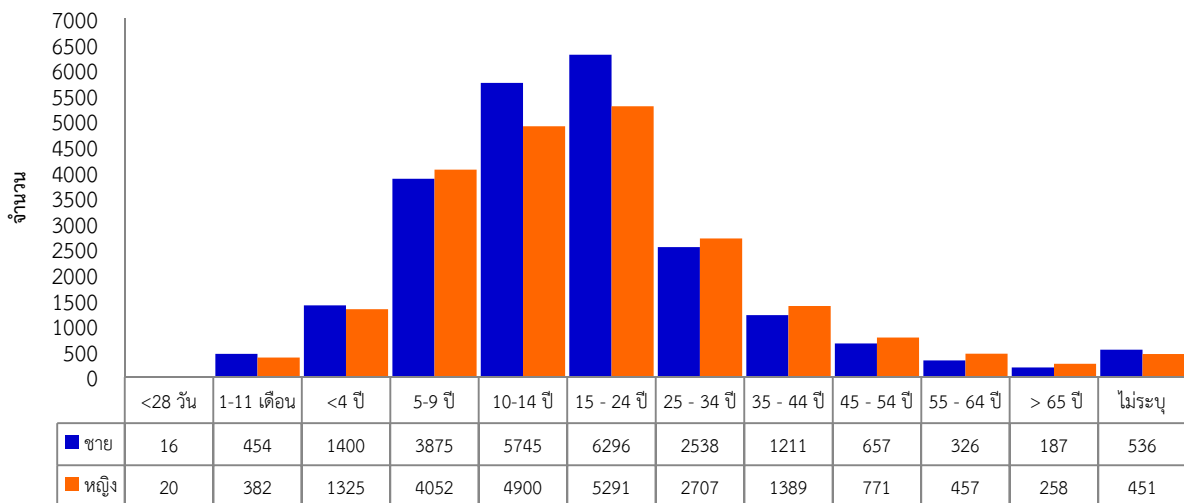
โรคไข้เลือดออก

สถานการณ์โรคไข้เลือดออกระดับประเทศ

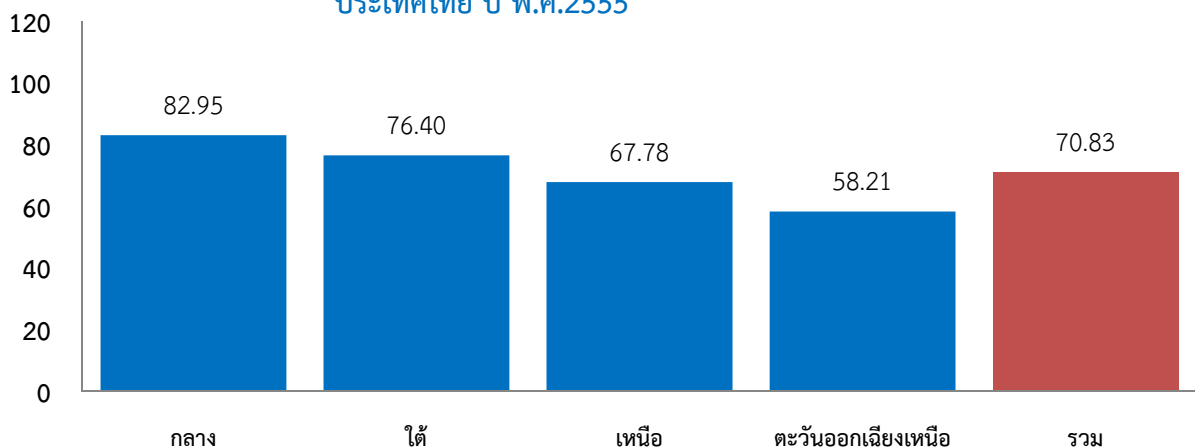
ตั้งแต่วันที่ 1 มกราคม 2555 ถึงวันที่ 25 กันยายน 2555 ประเทศไทยมีรายงานผู้ป่วยโรคไข้เลือดออกสะสม จำนวน 42971 ราย จาก 77 จังหวัด อัตราป่วย 67.64 ต่อประชากรแสนคน เสียชีวิต 44 ราย อัตราป่วยตายร้อยละ 0.10 อัตราส่วนเพศชายต่อเพศหญิง เท่ากับ 1.05 กลุ่มอายุที่พบมากที่สุดเรียงตามลำดับ คือ กลุ่มอายุ 15-24 ปี (ร้อยละ 25.62), 10-14 ปี (ร้อยละ 23.58) และ 7-9 ปี (ร้อยละ 11.70) ดังรูปที่ 1 อาชีพส่วนใหญ่ คือ นักเรียน ร้อยละ 54.5 ในปกครอง ร้อยละ 16.6 และรับจ้าง ร้อยละ 16.4 จังหวัดที่มีอัตราป่วยสูงสุด 5 อันดับแรก คือ กระบี่ (327.74 ต่อประชากรแสนคน) ระยอง (321.85 ต่อประชากรแสนคน) จันทบุรี (181.13 ต่อประชากรแสนคน) พังงา (153.38 ต่อประชากรแสนคน) และฉะเชิงเทรา (144.70 ต่อประชากรแสนคน)

ภาคที่มีอัตราป่วยสูงสุด คือ ภาคใต้ 81.28 ต่อประชากรแสนคน รองลงมา คือ ภาคกลาง ภาคเหนือ และภาคตะวันออกเฉียงเหนือ อัตราป่วย 76.55, 63.29 และ 55.55 ต่อประชากรแสนคน ตามลำดับ ดังรูปที่ 2

รูปที่ 1 จำนวนผู้ป่วยกลุ่มโรคไข้เลือดออก จำแนกตามเพศ/กลุ่มอายุ ประเทศไทย ปี 2555



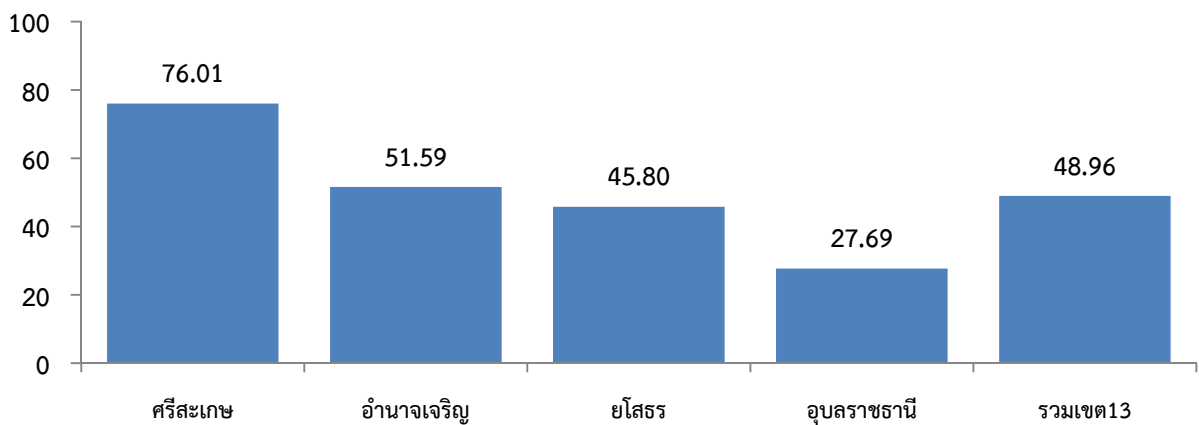
รูปที่ 2 อัตราป่วยต่อประชากรแสนคนโรคไข้เลือดออก รายภาค ประเทศไทย ปี พ.ศ.2555



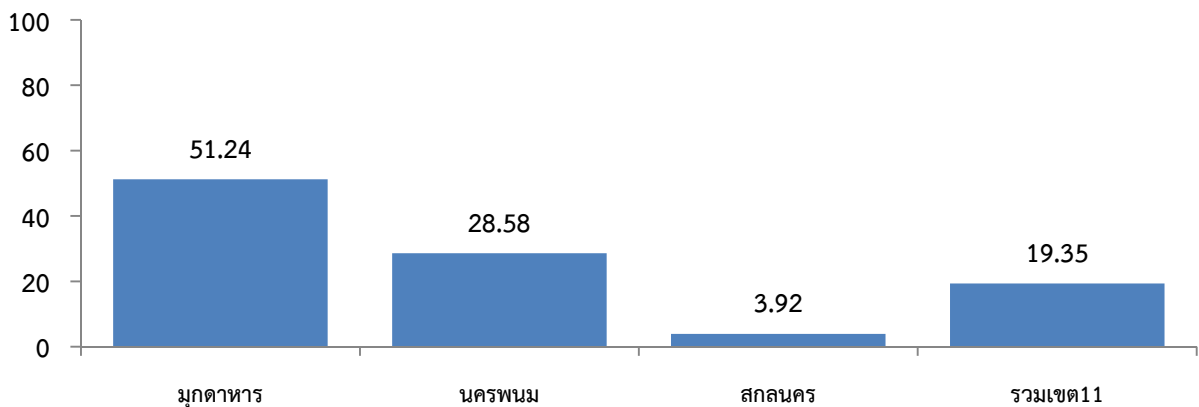
สถานการณ์โรคไข้เลือดออกระดับเขตตรวจราชการฯ 11 และ 13

ตั้งแต่วันที่ 1 มกราคม 2555 ถึงวันที่ 25 กันยายน 2555 เขตตรวจราชการฯ 13 พบว่า จังหวัดศรีสะเกษ มีรายงานผู้ป่วย 1,104 ราย รองลงมา คือ อุบลราชธานี จำนวน 502 ราย ยโสธร จำนวน 247 ราย และอำนาจเจริญ จำนวน 192 ราย และเมื่อเปรียบเทียบอัตราป่วย พบว่า จังหวัดศรีสะเกษ อัตราป่วยสูงสุด เท่ากับ 76.01 ต่อประชากรแสนคน ดังรูปที่ 3 และเขตตรวจราชการฯ 11 พบว่า จังหวัดนครพนม มีรายงานผู้ป่วย 201 ราย รองลงมา คือ มุกดาหาร และสกลนคร จำนวน 174 ราย และ 44 ราย และเมื่อเปรียบเทียบอัตราป่วย พบว่า จังหวัดมุกดาหาร อัตราป่วยสูงสุด เท่ากับ 51.24 ต่อประชากรแสนคน ตามลำดับ ดังรูปที่ 4 และมี [รายงานผู้ป่วยตายที่จังหวัดอุบลราชธานี ศรีสะเกษ และอำนาจเจริญ จังหวัดละ 1 ราย](#)

รูปที่ 3 อัตราป่วยต่อประชากรแสนคนโรคไข้เลือดออกรายจังหวัด เขตฯ 13
ปี พ.ศ.2555



รูปที่ 4 อัตราป่วยต่อประชากรแสนคนโรคไข้เลือดออกรายจังหวัด เขตฯ 11
ปี พ.ศ.2555



สถานการณ์โรคไข้เลือดออกจังหวัดยโสธร

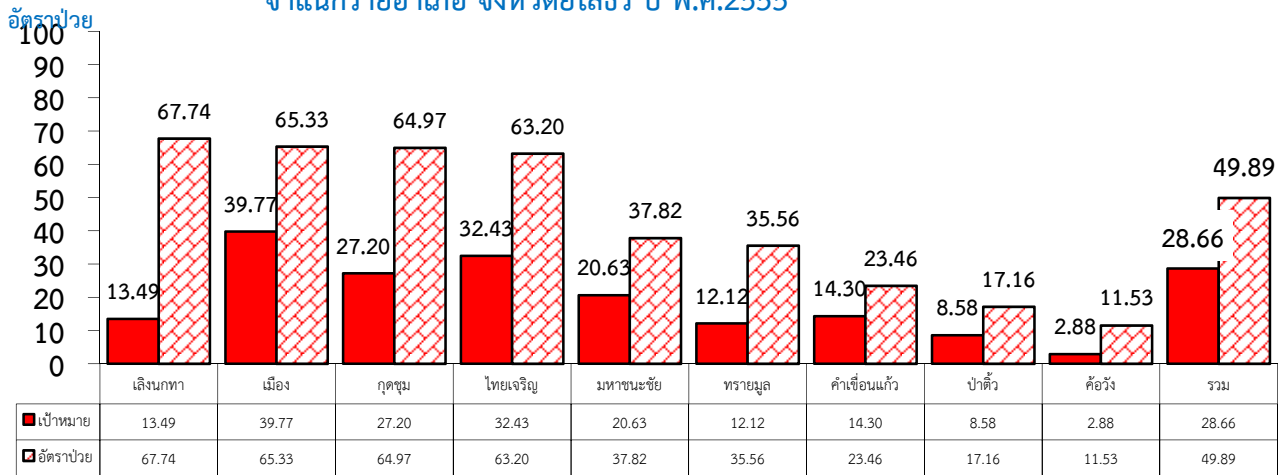
ตั้งแต่วันที่ 1 มกราคม 2555 ถึงวันที่ 26 กันยายน 2555 กลุ่มงานควบคุมโรคติดต่อ สำนักงานสาธารณสุขจังหวัดยโสธร ได้รับรายงานผู้ป่วยโรคไข้เลือดออกสะสม จำนวนทั้งสิ้น 269 ราย อัตราป่วย 49.89 ต่อประชากรแสนคน ไม่มีรายงานผู้ป่วยเสียชีวิต โดยพบผู้ป่วยเพศชาย 154 ราย เพศหญิง 115 ราย อัตราส่วนเพศชายต่อเพศหญิง เท่ากับ 1.34 กลุ่มอายุที่พบสูงสุด คือ กลุ่มอายุ 10-14 ปี จำนวน 94 ราย รองลงมา คือ

รายงานการเฝ้าระวังโรคติดต่อที่นำโดยแมลงและโรคติดต่อจากสัตว์สู่คน
 กลุ่มงานป้องกันควบคุมโรคติดต่อ สำนักงานสาธารณสุขจังหวัดยโสธร

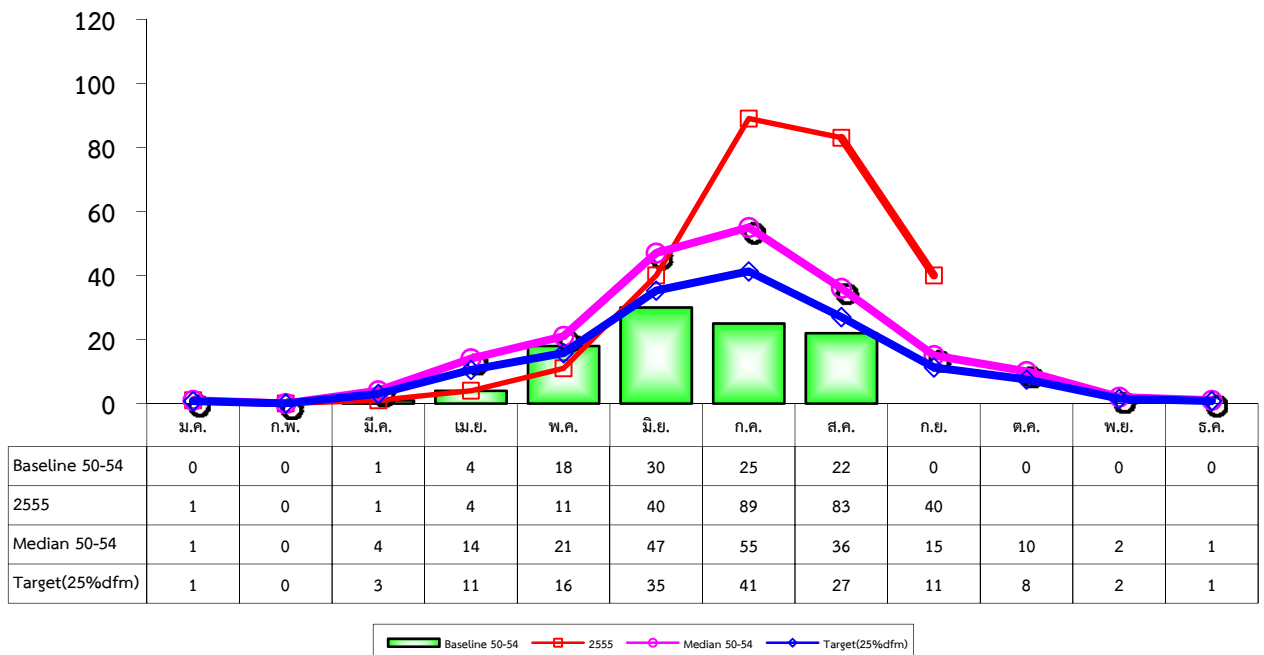
กลุ่มอายุ 15-24 ปี และ 5-9 ปี จำนวน 79 และ 60 ราย ตามลำดับ อาชีพที่มีจำนวนผู้ป่วยสูงสุด คือ นักเรียน จำนวน 217 ราย รองลงมา คือ ในปกครอง และเกษตรกร จำนวน 19 และ 12 ราย ตามลำดับ และพบผู้ป่วยสูงสุดในเดือนกรกฎาคม จำนวน 89 ราย

อำเภอที่มีอัตราป่วย คือ เลิงนกทา อัตราป่วย 67.74 ต่อประชากรแสนคน รองลงมา คือ เมือง และกุดชุม อัตรารป่วย 65.33 และ 64.97 ต่อประชากรแสนคน ตามลำดับ ดังรูปที่ 5 จากสถานการณ์โรค พบว่า [จำนวนผู้ป่วยสูงกว่าเป้าหมายเกณฑ์ชีวิต](#) ดังรูปที่ 6

รูปที่ 5 อัตราป่วยต่อประชากรแสนคนโรคไข้เลือดออกเปรียบเทียบเป้าหมาย
 จำแนกรายอำเภอ จังหวัดยโสธร ปี พ.ศ.2555



รูปที่ 6 แสดงจำนวนผู้ป่วยโรคไข้เลือดออก รายเดือน จังหวัดยโสธร ปี พ.ศ.2555
 เปรียบเทียบกับ Baseline, Target และ Median



เลปโตสไปโรสิส

ข้อมูลการเฝ้าระวังโรค ตั้งแต่วันที่ 1 มกราคม 2555 – 22 กันยายน 2555 พบผู้ป่วย 2657 ราย จาก 72 จังหวัด อัตราป่วย 4.18 ต่อประชากรแสนคน เสียชีวิต 36 ราย อัตราป่วยตาย ร้อยละ 1.35 อัตราส่วนเพศชายต่อเพศหญิง 3.84 กลุ่มอายุที่พบมากที่สุดเรียงตามลำดับ คือ กลุ่มอายุ 35-44 ปี (ร้อยละ 21.23), 45-54 ปี (ร้อยละ 19.01) และ 25-34 ปี (ร้อยละ 14.60) อาชีพส่วนใหญ่ คือ เกษตร ร้อยละ 58.4 รับจ้าง ร้อยละ 19.9 และนักเรียน ร้อยละ 10.4

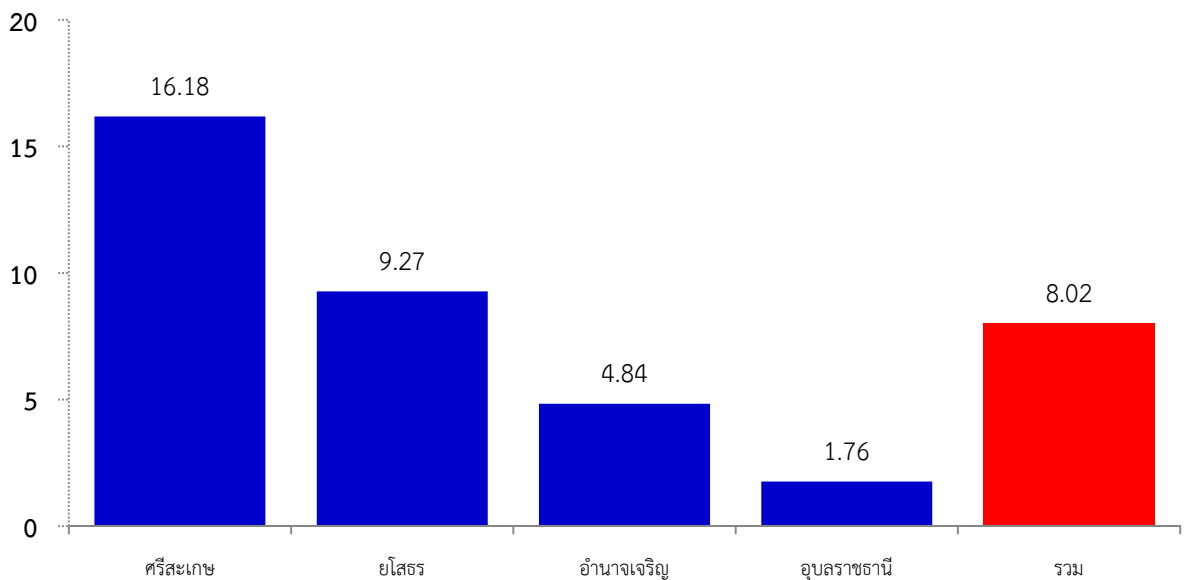
จังหวัดที่มีอัตราป่วยสูงสุด 5 อันดับแรก คือ ระนอง (171.66 ต่อประชากรแสนคน) รองลงมา คือ พังงา ศรีสะเกษ สุรินทร์ และมหาสารคาม อัตราป่วย 16.29, 16.25, 14.15 และ 13.74 ต่อประชากรแสนคน จังหวัดที่ไม่มีผู้ป่วย คือ จังหวัดนนทบุรี ปทุมธานี สิงห์บุรี อ่างทอง และปราจีนบุรี

ภาคที่มีอัตราป่วยสูงสุด คือ ภาคใต้ อัตราป่วย 8.61 ต่อประชากรแสนคน รองลงมา คือ ภาคตะวันออกเฉียงเหนือ ภาคเหนือ และภาคกลาง อัตราป่วย 6.72, 3.13 และ 0.40 ต่อประชากรแสนคน ตามลำดับ

เขตตรวจราชการฯ 13

ตั้งแต่วันที่ 1 มกราคม 2555 ถึงวันที่ 22 กันยายน 2555 พบว่า จังหวัดศรีสะเกษ มีรายงานผู้ป่วย 235 ราย รองลงมา คือ ยโสธร จำนวน 50 ราย อุบลราชธานี จำนวน 32 ราย และอำนาจเจริญ จำนวน 18 ราย และเมื่อเปรียบเทียบอัตราป่วย พบว่า จังหวัดศรีสะเกษ อัตราป่วยสูงสุด เท่ากับ 16.18 ต่อประชากรแสนคน ดังรูปที่ 7 และมีจำนวนผู้ป่วยตาย 4 ราย ที่จังหวัดศรีสะเกษ อยู่ในกลุ่มอายุ 45-64 ปี

รูปที่ 7 อัตราป่วยประชากรแสนคนโรคเลปโตสไปโรสิส จำแนกรายจังหวัด
เขตตรวจราชการฯ 13 ปี 2555



จังหวัดยโสธร

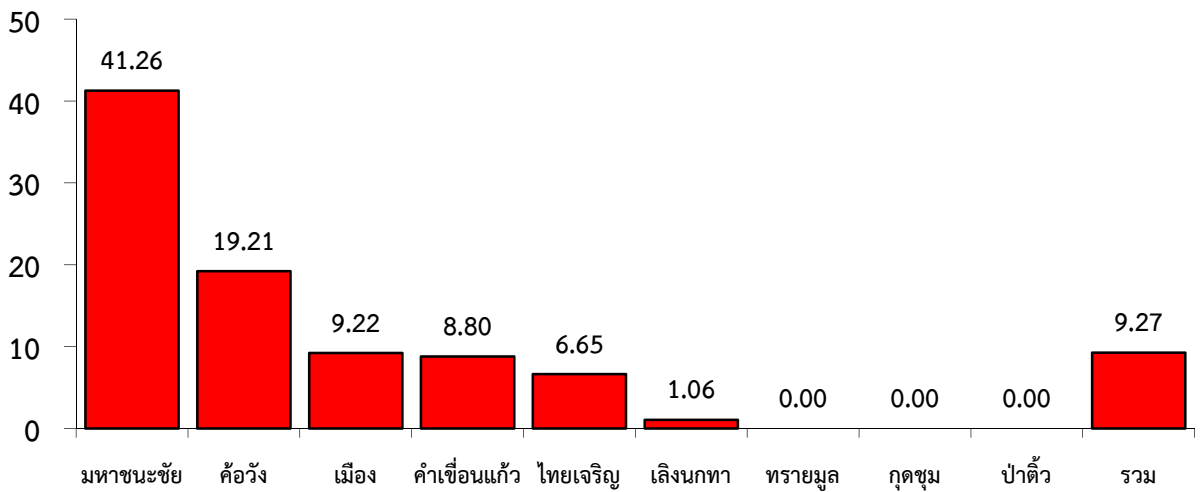
ตั้งแต่วันที่ 1 มกราคม 2555 ถึงวันที่ 26 กันยายน 2555 กลุ่มงานควบคุมโรคติดต่อ สำนักงานสาธารณสุขจังหวัดยโสธร ได้รับรายงานผู้ป่วยโรคเลปโตสไปโรสิสสะสม จำนวนทั้งสิ้น 50 ราย อัตราป่วย 9.27 ต่อประชากรแสนคน ไม่มีรายงานผู้ป่วยเสียชีวิต โดยพบผู้ป่วยเพศชาย 41 ราย เพศหญิง 9 ราย อัตราส่วนเพศชายต่อเพศหญิง เท่ากับ 4.56 กลุ่มอายุที่พบสูงสุด คือ กลุ่มอายุ 45-54 ปี จำนวน 12 ราย รองลงมา คือ กลุ่ม

รายงานการเฝ้าระวังโรคติดต่อที่นำโดยแมลงและโรคติดต่อจากสัตว์สู่คน
 กลุ่มงานป้องกันควบคุมโรคติดต่อ สำนักงานสาธารณสุขจังหวัดยโสธร

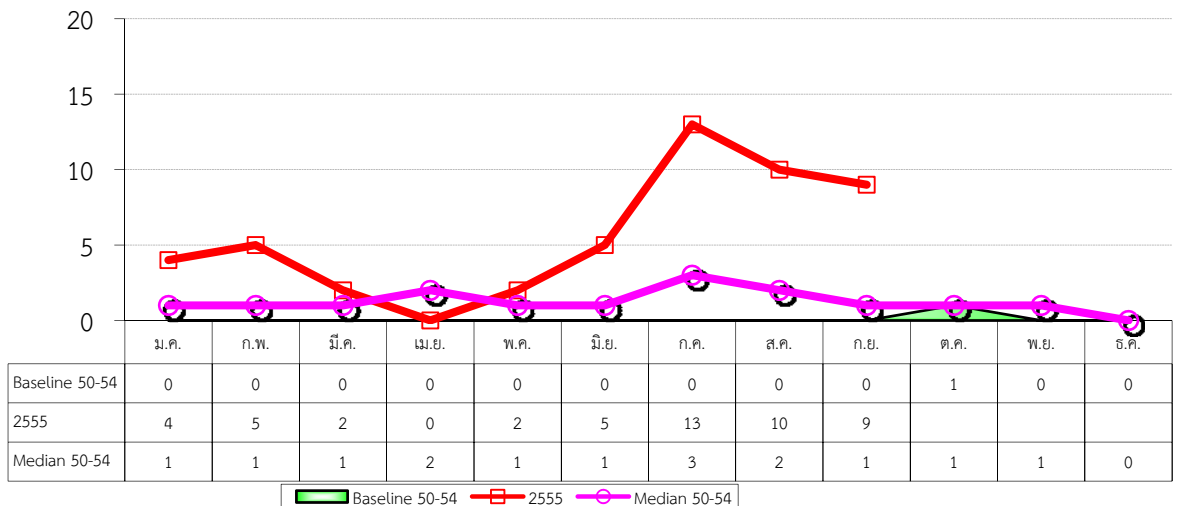
อายุ 65 ปี ขึ้นไป และ 35-44 ปี จำนวน 10 และ 10 ราย ตามลำดับ อาชีพที่มีจำนวนผู้ป่วยสูงสุด คือ เกษตร จำนวน 34 ราย รองลงมา คือ รับจ้าง และนักบวช จำนวน 9 และ 3 ราย ตามลำดับ และพบผู้ป่วยสูงสุดในเดือน กรกฎาคม จำนวน 13 ราย

อำเภอที่มีอัตราป่วยสูงสุด คือ มหาชนะชัย อัตราป่วย 41.26 ต่อประชากรแสนคน รองลงมา คือ ค้อวัง และเมือง อัตราป่วย 19.21 และ 9.22 ต่อประชากรแสนคน ตามลำดับ ดังรูปที่ 8 และมีแนวโน้มการระบาดของโรคสูงกว่าค่ามัธยฐาน 5 ปี ย้อนหลัง ดังรูปที่ 9

รูปที่ 8 อัตราป่วยต่อประชากรแสนคนโรคเลปโตสไปโรซิส จำแนกรายอำเภอ ปี 2554 จังหวัดยโสธร



รูปที่ 9 แสดงจำนวนผู้ป่วยโรคเลปโตสไปโรซิส จำแนกรายเดือน ปี 2555 เปรียบเทียบกับ baseline และ median (ปี 2550-2554) จังหวัดยโสธร



โรคมาลาเรีย

ข้อมูลเฝ้าระวังโรค ตั้งแต่วันที่ 1 มกราคม ถึงวันที่ 22 กันยายน 2555 พบผู้ป่วย 11215 ราย จากจำนวน 74 จังหวัด อัตราป่วย 17.65 ต่อประชากรแสนคน เสียชีวิต 10 ราย อัตราป่วยตายร้อยละ 0.08 อัตราส่วนเพศชายต่อเพศหญิง 2.12 กลุ่มอายุที่พบมากที่สุด เรียงตามลำดับ คือ กลุ่มอายุ 15-24 ปี (ร้อยละ 22.48), 25-34 ปี

รายงานการเฝ้าระวังโรคติดต่อที่นำโดยแมลงและโรคติดต่อจากสัตว์สู่คน
กลุ่มงานป้องกันควบคุมโรคติดต่อ สำนักงานสาธารณสุขจังหวัดยโสธร

(ร้อยละ 18.27) และ 35-44 ปี (ร้อยละ 13.97) อาชีพส่วนใหญ่ คือ เกษตร ร้อยละ 31.6 รับจ้าง ร้อยละ 27.0 และนักเรียน ร้อยละ 18.5 จังหวัดที่มีอัตราป่วยสูงสุด 5 อันดับแรก คือ ตาก อัตราป่วย 637.72 ต่อประชากรแสนคน รองลงมา คือ ระนอง แม่ฮ่องสอน กาญจนบุรี และชุมพร อัตราป่วย 411.00, 265.87, 119.99 และ 113.17 ต่อประชากรแสนคน ตามลำดับ จังหวัดที่ไม่มีผู้ป่วย คือ จังหวัดสิงห์บุรี ชัยนาท บึงกาฬ

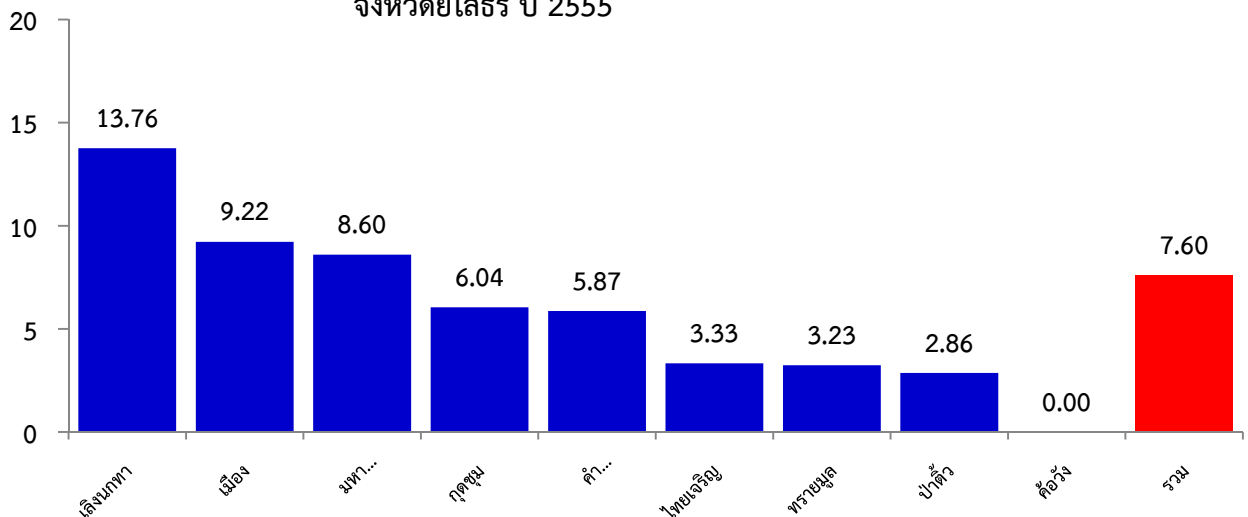
ภาคที่มีอัตราป่วยสูงสุด คือ ภาคเหนือ 36.25 ต่อประชากรแสนคน รองลงมา คือ ภาคใต้ ภาคกลาง และภาคตะวันออกเฉียงเหนือ อัตราป่วย 28.09, 14.19 และ 6.65 ต่อประชากรแสนคน ตามลำดับ

จังหวัดยโสธร

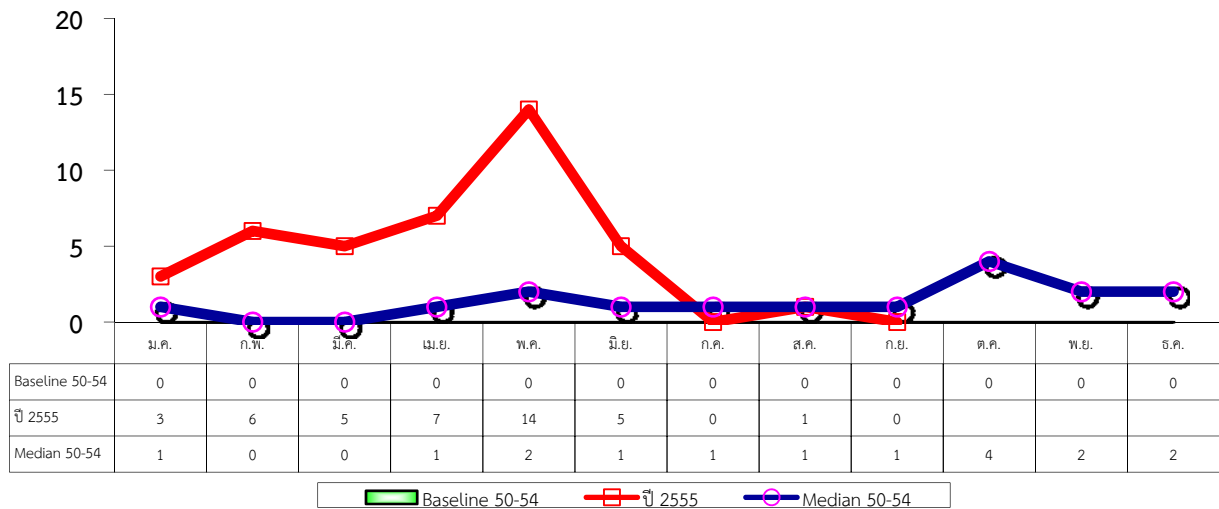
ตั้งแต่วันที่ 1 มกราคม 2555 ถึงวันที่ 26 กันยายน 2555 กลุ่มงานควบคุมโรคติดต่อ สำนักงานสาธารณสุขจังหวัดยโสธร ได้รับรายงานผู้ป่วยโรคมาลาเรียสะสม จำนวนทั้งสิ้น 41 ราย อัตราป่วย 7.60 ต่อประชากรแสนคน ไม่มีรายงานผู้ป่วยเสียชีวิต โดยพบผู้ป่วยเพศชาย 40 ราย เพศหญิง 1 ราย อัตราส่วนเพศชายต่อเพศหญิง เท่ากับ 40.00 กลุ่มอายุที่พบสูงสุด คือ กลุ่มอายุ 15-24 ปี จำนวน 31 ราย รองลงมา คือ กลุ่มอายุ 25-34 ปี และ 35-44 ปี จำนวน 7 และ 2 ราย ตามลำดับ อาชีพที่มีจำนวนผู้ป่วยสูงสุด คือ ทหาร/ตำรวจ จำนวน 18 ราย รองลงมา คือ รับจ้าง และนักเรียน จำนวน 12 และ 6 ราย ตามลำดับ และพบผู้ป่วยสูงสุดในเดือน พฤษภาคม จำนวน 14 ราย

อำเภอที่มีอัตราป่วยสูงสุด คือ เลิงนกทา อัตราป่วย 13.76 ต่อประชากรแสนคน รองลงมา คือ เมืองมหาชนะชัย และกุดชุม อัตราป่วย 9.22, 8.6 และ 6.04 ต่อประชากรแสนคน ตามลำดับ ดังรูปที่ 11 และมีแนวโน้มการระบาดของโรคสูงกว่าค่ามัธยฐาน 5 ปี ย้อนหลัง ดังรูปที่ 12

รูปที่ 11 อัตราป่วยต่อประชากรแสนคนโรคมาลาเรีย รายอำเภอ
จังหวัดยโสธร ปี 2555



รูปที่ 12 จำนวนผู้ป่วยโรคมาลาเรียแยกรายเดือน จังหวัดยโสธร ปี พ.ศ.2555
 เปรียบเทียบค่า baseline และ median



อาหารเป็นพิษจากการรับประทานเห็ดพิษ

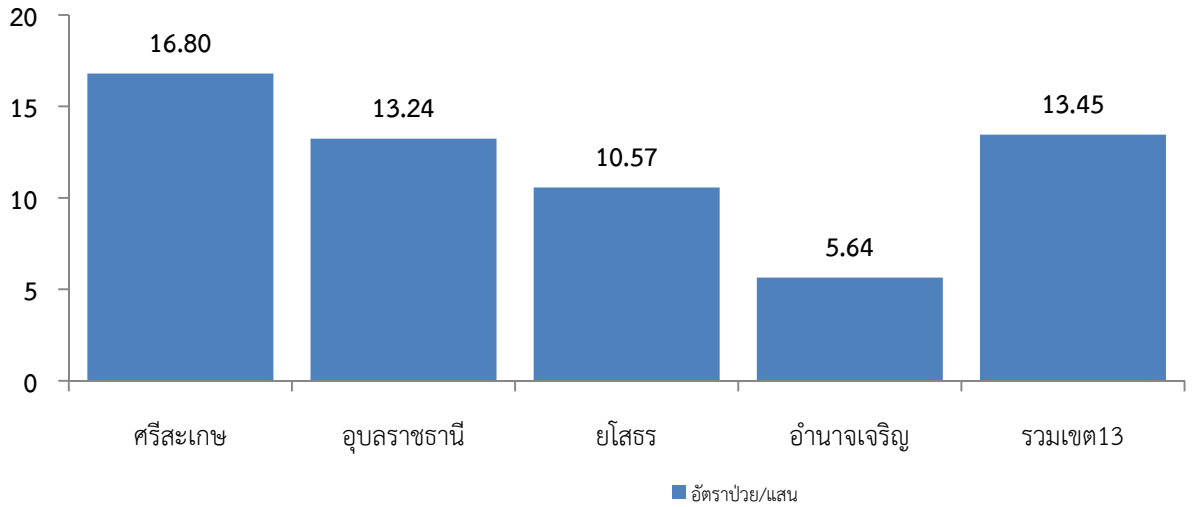
จากข้อมูลการเฝ้าระวังโรค ตั้งแต่วันที่ 1 มกราคม 2555-22 กันยายน 2555 พบผู้ป่วยจำนวน 1786 ราย จาก 60 จังหวัด อัตราป่วยตาย 2.81 ต่อประชากรแสนคน เสียชีวิต 27 ราย อัตราป่วยตาย ร้อยละ 1.51 อัตราส่วนเพศหญิงต่อเพศชาย 1.49 กลุ่มอายุที่พบมากที่สุดเรียงตามลำดับ คือ กลุ่มอายุ 45-54 ปี (ร้อยละ 16.74), 35-44 ปี (ร้อยละ 14.67) และ 55-64 ปี (ร้อยละ 14.00) อาชีพส่วนใหญ่ คือ เกษตร ร้อยละ 53.2 รับจ้าง ร้อยละ 16.9 และนักเรียน ร้อยละ 12.5 ตามลำดับ จังหวัดที่มีอัตราป่วยสูงสุด 5 อันดับแรก คือ เลย อัตราป่วย 23.68 ต่อประชากรแสนคน รองลงมา คือ ศรีสะเกษ แม่ฮ่องสอน อุบลราชธานี และยโสธร อัตราป่วย 16.87, 15.71, 13.31 และ 10.57 ต่อประชากรแสนคน

ภาคที่มีอัตราป่วยสูงสุด คือ ภาคตะวันออกเฉียงเหนือ อัตราป่วย 5.53 ต่อประชากรแสนคน รองลงมา คือ ภาคเหนือ ภาคกลาง และภาคใต้ อัตราป่วย 3.93, 0.53 และ 0.41 ต่อประชากรแสนคน ตามลำดับ

เขตตรวจราชการฯ 13

ตั้งแต่วันที่ 1 มกราคม 2555 ถึงวันที่ 22 กันยายน 2555 พบว่า จังหวัดศรีสะเกษ มีรายงานผู้ป่วย 244 ราย รองลงมา คือ อุบลราชธานี ยโสธร และอำนาจเจริญ จำนวน 240, 57 และ 21 ราย และเมื่อเปรียบเทียบอัตราป่วย พบว่า จังหวัดอุบลราชธานี อัตราป่วยสูงสุด เท่ากับ 16.80 ต่อประชากรแสนคน และมีจำนวนผู้ป่วยตาย 2 ราย ที่จังหวัดอุบลราชธานี

รูปที่ 13 อัตราป่วยประชากรแสนคนโรคอาหารเป็นพิษจากการรับประทาน
 icket พิษ จำแนกรายจังหวัด เขตฯ 13 ปี 2555



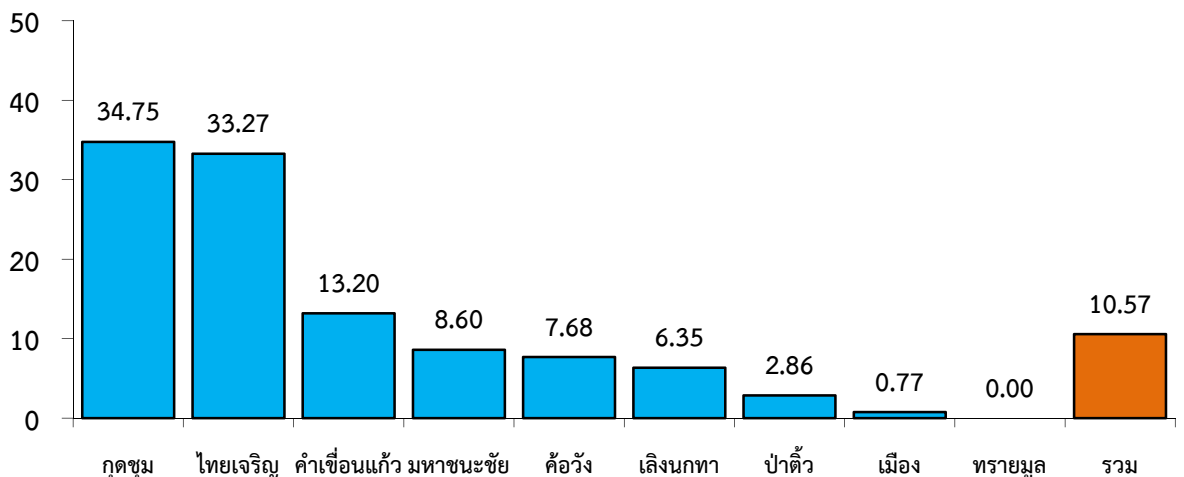
จังหวัดยโสธร

ตั้งแต่วันที่ 1 มกราคม 2555 ถึงวันที่ 26 กันยายน 2555 กลุ่มงานควบคุมโรคติดต่อ สำนักงานสาธารณสุขจังหวัดยโสธร ได้รับรายงานผู้ป่วยโรคอาหารเป็นพิษจากการรับประทานicket พิษสะสม จำนวนทั้งสิ้น 57 ราย อัตราป่วย 10.57 ต่อประชากรแสนคน ไม่มีรายงานผู้ป่วยเสียชีวิต โดยพบผู้ป่วยเพศหญิง 35 ราย เพศชาย 22 ราย อัตราส่วนเพศหญิงต่อเพศชาย เท่ากับ 1.59 กลุ่มอายุที่พบสูงสุด คือ กลุ่มอายุ 35-44 ปี จำนวน 13 ราย รองลงมา คือ กลุ่มอายุ 55-64 ปี และ 45-54 ปี จำนวน 11 และ 9 ราย ตามลำดับ

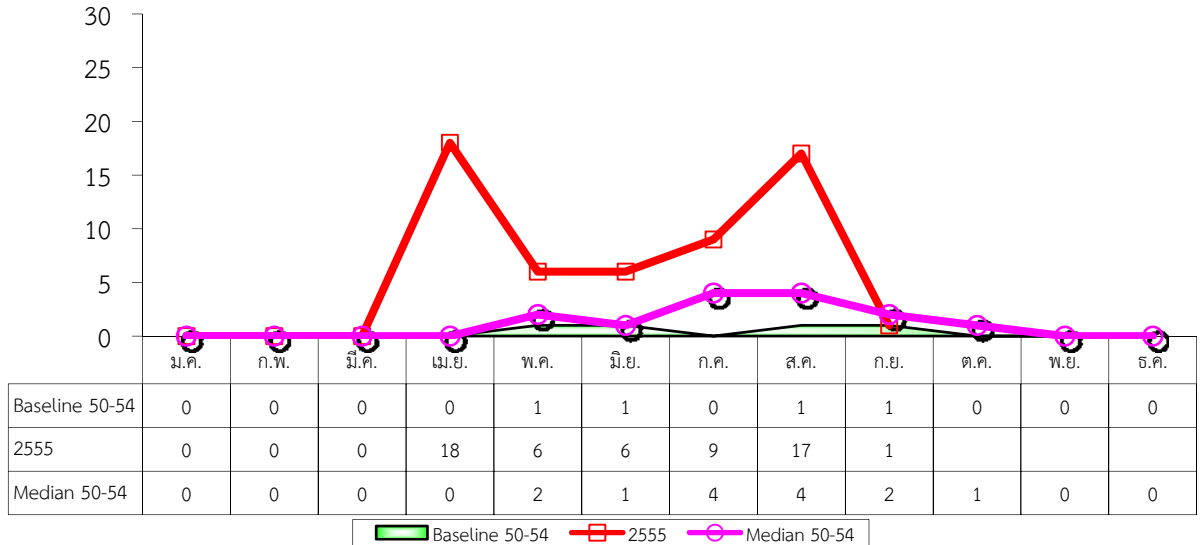
อาชีพที่มีจำนวนผู้ป่วยสูงสุด คือ เกษตร จำนวน 36 ราย รองลงมา คือ นักเรียน และรับจ้าง จำนวน 17 และ 2 ราย ตามลำดับ และพบผู้ป่วยสูงสุดในเดือนเมษายน จำนวน 18 ราย

อำเภอที่มีอัตราป่วยสูงสุด คือ กุดชุม อัตราป่วย 34.75 ต่อประชากรแสนคน รองลงมา คือ ไทยเจริญ และคำเขื่อนแก้ว อัตราป่วย 33.27 และ 13.2 ต่อประชากรแสนคน ตามลำดับ ดังรูปที่ 14 และมีแนวโน้มการระบาดของโรคสูงกว่าค่ามัธยฐาน 5 ปี ย้อนหลัง ดังรูปที่ 15

รูปที่ 14 อัตราป่วยต่อประชากรแสนคนโรคอาหารเป็นพิษ จำแนกรายอำเภอ
 ปี 2555 จังหวัดยโสธร



รูปที่ 15 แสดงจำนวนผู้ป่วยโรคอาหารเป็นพิษ จำแนกรายเดือน ปี 2555
 เปรียบเทียบกับ baseline และ median (ปี 2550-2554) จังหวัดยโสธร



โรคหัด

ศูนย์ประสานงานโครงการกวาดล้างโปลิโอและโรคหัดตามพันธะสัญญานานาชาติ 21 มิถุนายน 2555 กระทรวงสาธารณสุข อนุมัติแผนดำเนินโครงการกวาดล้างโปลิโอและโรคหัด พ.ศ. 2553-2563 และให้กรมควบคุมโรคเป็นหน่วยงานประสานงาน มีกรมต่างๆ ร่วมดำเนินการ ได้แก่ กรมวิทยาศาสตร์การแพทย์ กรมการแพทย์ และสำนักงานปลัดกระทรวงสาธารณสุข

โดยมีวัตถุประสงค์ เพื่อลดอุบัติการณ์การเกิดโรคหัดในประเทศไทยลงเหลือไม่เกิน 1 รายต่อประชากรหนึ่งล้านคนในปี 2563 (ไม่เกิน 5 รายต่อประชากรหนึ่งล้านในปี 2558)

กลวิธีการดำเนินงานใน 5 ปีแรก (2553-2558)

- 1) เพิ่มและรักษาระดับความครอบคลุมการได้รับวัคซีนหัด ไม่ต่ำกว่า ร้อยละ 95 ในทุกพื้นที่
- 2) จัดตั้งเครือข่ายการตรวจเชื้อหัดทางห้องปฏิบัติการที่ได้รับการรับรองมาตรฐานทั่วประเทศ
- 3) เฝ้าระวังผู้ป่วยโรคหัด โดยมีการตรวจยืนยันเชื้อก่อโรคทางห้องปฏิบัติการในผู้ป่วยที่สงสัยโรคหัด ไม่ต่ำกว่าร้อยละ 80 ในทุกพื้นที่
- 4) รณรงค์ให้วัคซีนป้องกันโรคหัด หรือมาตรการเสริมอื่น เช่น การบริการวัคซีน ในประชากรวัยทำงาน เพื่อเพิ่มระดับความครอบคลุมการได้รับวัคซีนในประชากรกลุ่มเสี่ยง

ดังนั้น เพื่อให้การดำเนินการในระดับพื้นที่มีความต่อเนื่องและสอดคล้องกับนโยบายของกระทรวง กลุ่มงานควบคุมโรคติดต่อ สำนักงานสาธารณสุขจังหวัดยโสธร จึงขอเสนอข้อมูลทางระบาดวิทยาของโรคหัดให้หน่วยงานในสังกัดได้รับทราบสถานการณ์โรค และที่สำคัญ คือ การเฝ้าระวัง ป้องกันและควบคุมโรค อย่างต่อเนื่องในพื้นที่

จากข้อมูลการเฝ้าระวังโรค ตั้งแต่วันที่ 1 มกราคม 2555-22 กันยายน 2555 พบผู้ป่วย 3719 ราย จาก 74 จังหวัด อัตราป่วย 5.85 ต่อประชากรแสนคน ไม่มีผู้เสียชีวิต อัตราส่วนเพศหญิงต่อเพศชาย 1.04 กลุ่มอายุที่พบมากที่สุดเรียงตามลำดับ คือ กลุ่มอายุ 15-24 ปี (ร้อยละ 23.34), 25-34 ปี (ร้อยละ 13.39) และ 10-14 ปี

รายงานการเฝ้าระวังโรคติดต่อที่นำโดยแมลงและโรคติดต่อจากสัตว์สู่คน
กลุ่มงานป้องกันควบคุมโรคติดต่อ สำนักงานสาธารณสุขจังหวัดยโสธร

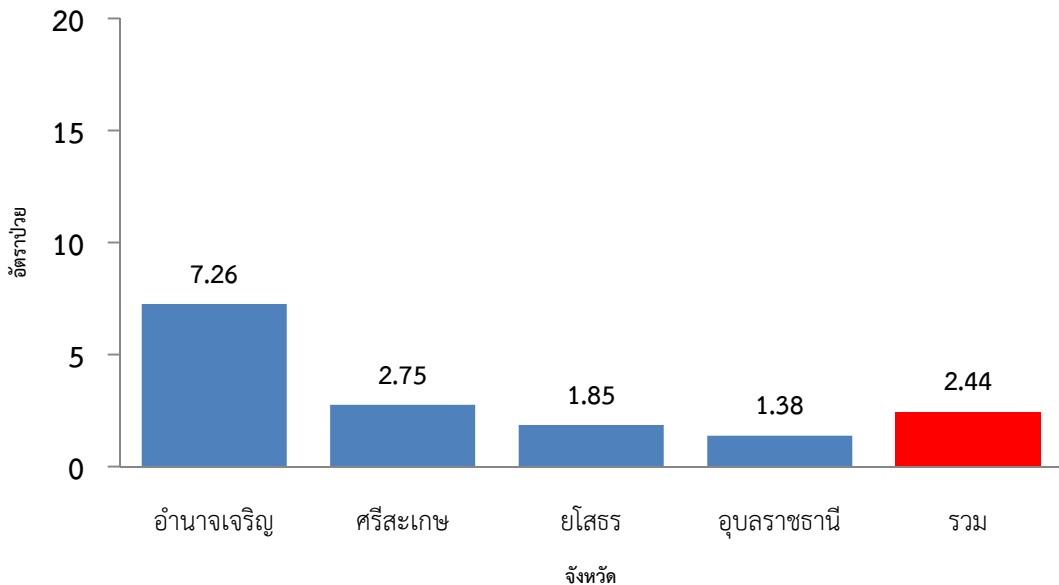
(ร้อยละ 8.31) อาชีพส่วนใหญ่ในปกครอง ร้อยละ 39.8 นักเรียน ร้อยละ 29.8 และรับจ้าง ร้อยละ 21.8 จังหวัดที่มีอัตราป่วยสูงสุด 5 อันดับแรก คือ ปัตตานี อัตราป่วย 67.94 ต่อประชากรแสนคน รองลงมา คือ ยะลานราธิวาส ภูเก็ต และสมุทรสาคร อัตราป่วย 53.92, 50.41, 42.27 และ 29.92 ต่อประชากรแสนคน จังหวัดที่ไม่มีรายงานผู้ป่วย คือ จังหวัดสมุทรสงคราม สิงห์บุรี หนองบัวลำภู ตามลำดับ

ภาคที่มีอัตราป่วยสูงสุด คือ ภาคใต้ อัตราป่วย 16.43 ต่อประชากรแสนคน รองลงมา คือ ภาคเหนือ ภาคกลาง และภาคตะวันออกเฉียงเหนือ อัตราป่วย 4.60, 4.54 และ 3.52 ต่อประชากรแสนคน ตามลำดับ

เขตตรวจราชการฯ 13

ตั้งแต่วันที่ 1 มกราคม 2555 ถึงวันที่ 22 กันยายน 2555 พบว่า จังหวัดศรีสะเกษ มีรายงานผู้ป่วย 40 ราย รองลงมา คือ อำนาจเจริญ อุบลราชธานี และยโสธร จำนวน 27, 25 และ 10 ราย และเมื่อเปรียบเทียบอัตราป่วย พบว่า จังหวัดอำนาจเจริญ อัตราป่วยสูงสุด เท่ากับ 7.26 ต่อประชากรแสนคน [ดังรูปที่ 16](#)

รูปที่ 16 อัตราป่วยต่อประชากรแสนคนโรคหัด รายจังหวัด
เขตฯ 13 ปี 2555

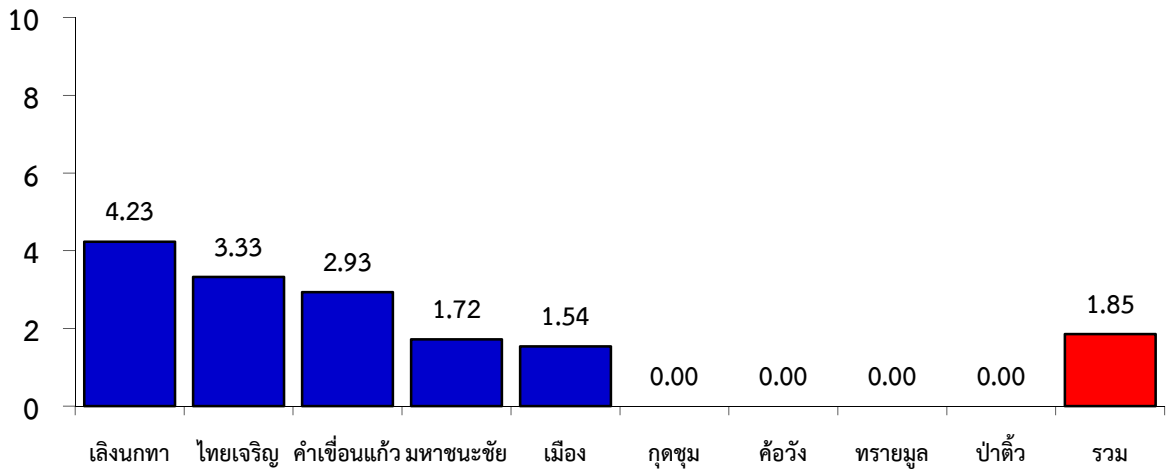


จังหวัดยโสธร

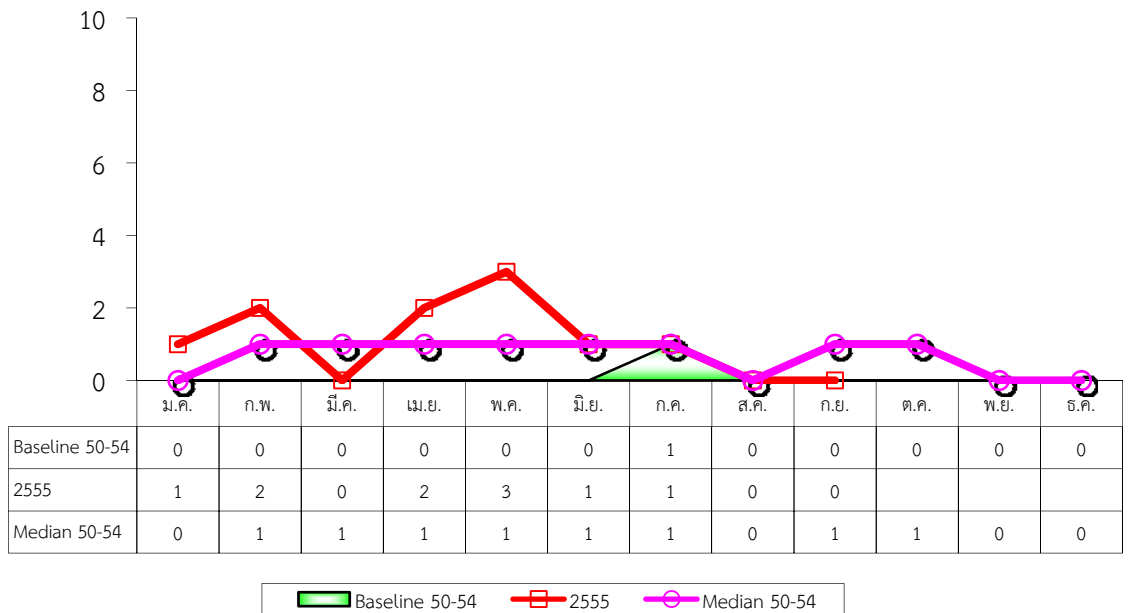
จากการเฝ้าระวังโรคตั้งแต่วันที่ 1 มกราคม 2555 ถึงวันที่ 27 กันยายน 2555 กลุ่มงานควบคุมโรคติดต่อ สำนักงานสาธารณสุขจังหวัดยโสธร มีรายงานผู้ป่วยโรคหัดสะสม จำนวนทั้งสิ้น 10 ราย อัตราป่วย 1.85 ต่อประชากรแสนคน ไม่มีรายงานผู้ป่วยเสียชีวิต โดยพบผู้ป่วยเพศชาย 6 ราย เพศหญิง 4 ราย อัตราส่วนเพศชายต่อเพศหญิง เท่ากับ 1.50 กลุ่มอายุที่พบสูงสุด คือ กลุ่มอายุ 0-4 ปี จำนวน 6 ราย รองลงมา คือ กลุ่มอายุ 10-14 ปี จำนวน 2 ราย ตามลำดับ อาชีพที่มีจำนวนผู้ป่วยสูงสุด คือ ในปกครอง จำนวน 6 ราย และพบผู้ป่วยสูงสุดในเดือนพฤษภาคม จำนวน 3 ราย

อำเภอที่มีอัตราป่วยสูงสุด คือ เลิงนกทา อัตราป่วย 4.23 ต่อประชากรแสนคน รองลงมา คือ ไทยเจริญ และคำเขื่อนแก้ว อัตราป่วย 3.33 และ 2.93 ต่อประชากรแสนคน ตามลำดับ ดังรูปที่ 17 และมีแนวโน้มการระบาดของโรคสูงกว่าค่ามัธยฐาน 5 ปี ย้อนหลัง ดังรูปที่ 18

รูปที่ 17 อัตราป่วยต่อประชากรแสนคนโรคหัด จำแนกรายอำเภอ ปี 2555 จังหวัดยโสธร



รูปที่ 18 แสดงจำนวนผู้ป่วยโรคหัด จำแนกรายเดือน ปี 2555 เปรียบเทียบกับ baseline และ median (ปี 2550-2554) จังหวัดยโสธร



โรคปอดบวม

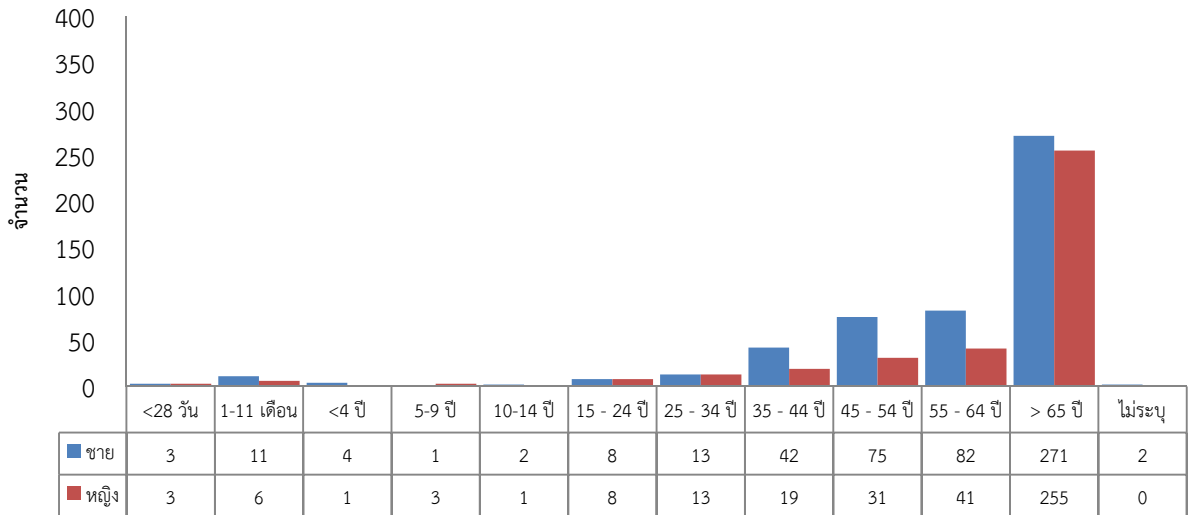
ข้อมูลการเฝ้าระวังโรค ตั้งแต่วันที่ 1 มกราคม 2555 ถึงวันที่ 24 กันยายน 2555 พบผู้ป่วย 135977 ราย จาก 77 จังหวัด อัตราป่วย 214.05 ต่อประชากรแสนคน เสียชีวิต 895 ราย อัตราป่วยตายร้อยละ 0.65 ผู้ป่วยเสียชีวิตส่วนใหญ่อยู่ในกลุ่มอายุ 65 ปี ขึ้นไป ดังรูปที่ 20 อัตราส่วนเพศชายต่อเพศหญิง 1.19 กลุ่มอายุที่พบมากที่สุดเรียงตามลำดับ คือ อายุมากกว่า 65 ปี (ร้อยละ 24.13), 1 ปี (ร้อยละ 11.44) และ 55-64 ปี (ร้อยละ 8.19) อาชีพส่วนใหญ่ในปกครอง ร้อยละ 49.1 รองลงมา คือ เกษตร ร้อยละ 18.5 และรับจ้าง ร้อยละ 10.8

จังหวัดที่มีอัตราป่วยสูงสุด 5 อันดับแรก คือ ฉะเชิงเทรา อัตราป่วย 446.65 ต่อประชากรแสนคน รองลงมา คือ อ่างทอง ตาก เชียงราย และพะเยา อัตราป่วย 427.66, 415.46, 405.13 และ 384.92 ต่อ

รายงานการเฝ้าระวังโรคติดต่อที่นำโดยแมลงและโรคติดต่อจากสัตว์สู่คน
 กลุ่มงานป้องกันควบคุมโรคติดต่อ สำนักงานสาธารณสุขจังหวัดยโสธร

ประชากรแสนคน ภาคที่มีอัตราป่วยสูงสุด คือ ภาคเหนือ 270.51 ต่อประชากรแสนคน รองลงมา คือ ภาคตะวันออกเฉียงเหนือ ภาคใต้ และภาคกลาง อัตราป่วย 228.78, 199.51 และ 174.26 ต่อประชากรแสนคน ตามลำดับ

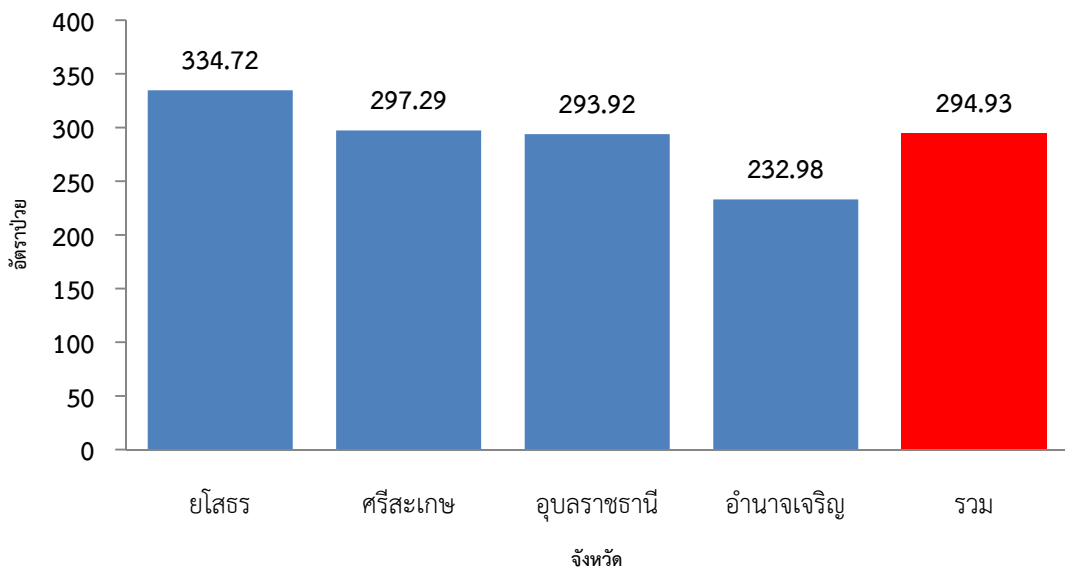
รูปที่ 20 จำนวนผู้ป่วยตายโรคปอดบวม จำแนกตามเพศและกลุ่มอายุ ปี 2555 ประเทศไทย



เขตตรวจราชการที่ 13

ตั้งแต่วันที่ 1 มกราคม 2555 ถึงวันที่ 24 กันยายน 2555 พบว่า จังหวัดอุบลราชธานี มีรายงานผู้ป่วย 5327 ราย รองลงมา คือ ศรีสะเกษ ยโสธร และอำนาจเจริญ จำนวน 4318, 1805 และ 867 ราย และเมื่อเปรียบเทียบอัตราป่วย พบว่า จังหวัดยโสธร อัตราป่วยสูงที่สุด เท่ากับ 334.72 ต่อประชากรแสนคน ดังรูปที่ 21

รูปที่ 21 อัตราป่วยต่อประชากรแสนคนโรคปอดบวม รายจังหวัด เขตฯ 13 ปี 2555

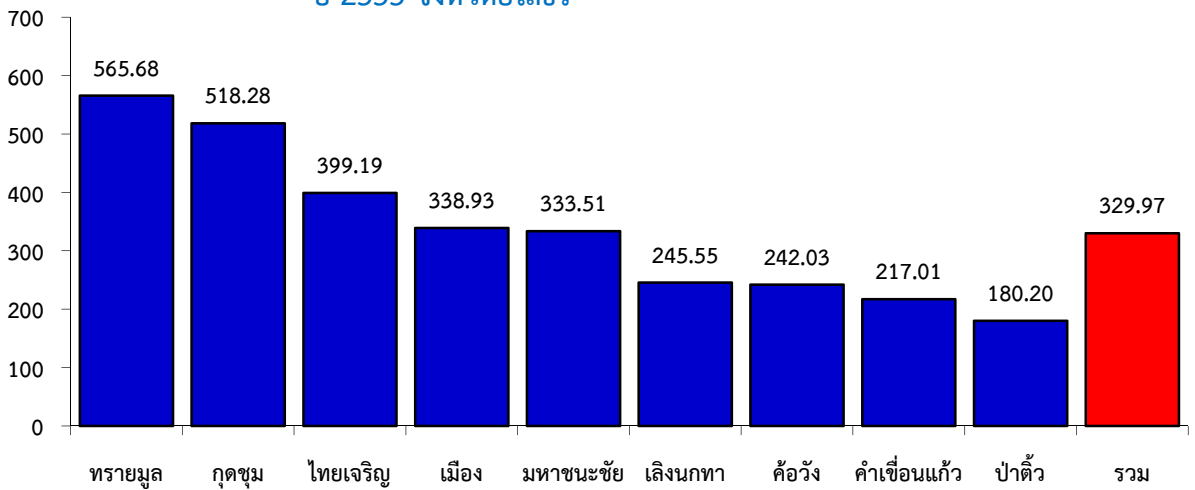


รายงานการเฝ้าระวังโรคติดต่อที่นำโดยแมลงและโรคติดต่อจากสัตว์สู่คน
 กลุ่มงานป้องกันควบคุมโรคติดต่อ สำนักงานสาธารณสุขจังหวัดยโสธร

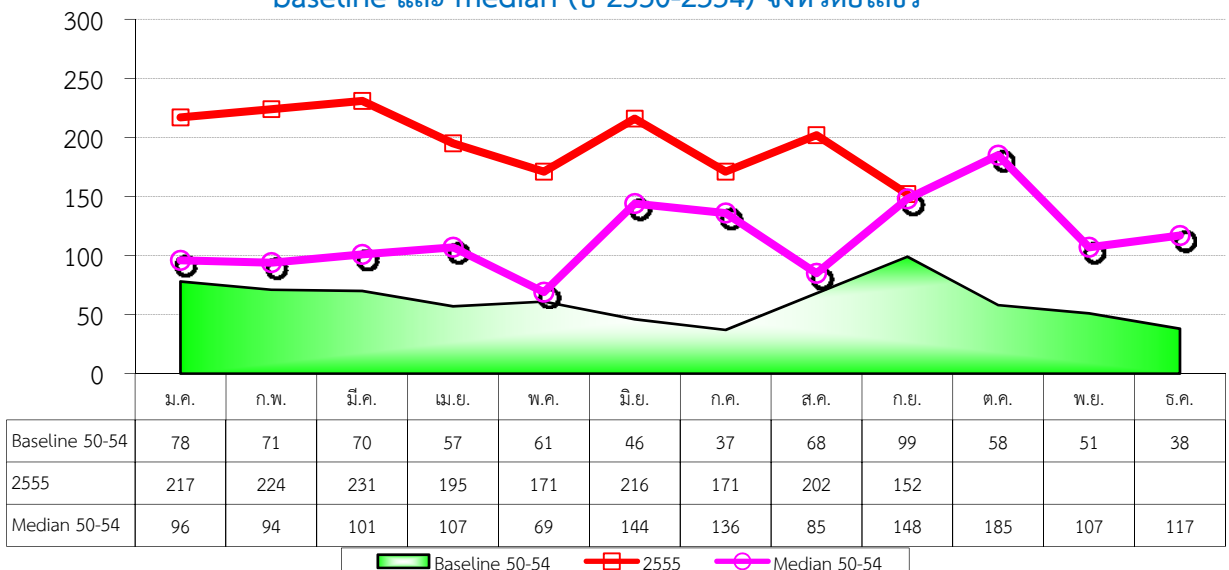
ตั้งแต่วันที่ 1 มกราคม 2555 ถึงวันที่ 27 กันยายน 2555 กลุ่มงานควบคุมโรคติดต่อ สำนักงานสาธารณสุขจังหวัดยโสธร มีรายงานผู้ป่วยโรคปอดบวมสะสม จำนวนทั้งสิ้น 1806 ราย อัตราป่วย 334.98 ต่อประชากรแสนคน ไม่มีรายงานผู้ป่วยเสียชีวิต โดยพบผู้ป่วยเพศชาย 973 ราย เพศหญิง 833 ราย อัตราส่วนเพศชายต่อเพศหญิง เท่ากับ 1.17 กลุ่มอายุที่พบสูงสุด คือ กลุ่มอายุ 65 ปี ขึ้นไป จำนวน 628 ราย รองลงมา คือ กลุ่มอายุ 0-4 ปี และ 55-64 ปี จำนวน 594 และ 195 ราย ตามลำดับ อาชีพที่มีจำนวนผู้ป่วยสูงสุด คือ เกษตร จำนวน 687 ราย รองลงมา คือ ในปกครอง และนักเรียน จำนวน 586 และ 271 ราย ตามลำดับ และพบผู้ป่วยสูงสุดในเดือนมีนาคม จำนวน 236 ราย

อำเภอที่มีอัตราป่วยสูงสุด คือ ทรายมูล อัตราป่วย 565.68 ต่อประชากรแสนคน รองลงมา คือ กุดชุมไทยเจริญ และเมือง อัตราป่วย 518.28 และ 399.19 ต่อประชากรแสนคน ตามลำดับ ดังรูปที่ 22 และมีแนวโน้มการระบาดของโรคสูงกว่าค่ามัธยฐาน 5 ปี ย้อนหลัง ดังรูปที่ 23

รูปที่ 22 อัตราป่วยต่อประชากรแสนคนโรคปอดบวม จำแนกรายอำเภอ ปี 2555 จังหวัดยโสธร



รูปที่ 23 แสดงจำนวนผู้ป่วยโรคปอดบวม จำแนกรายเดือน ปี 2555 เปรียบเทียบกับ baseline และ median (ปี 2550-2554) จังหวัดยโสธร



สารนำรู้

ปลัดสร. สั่งเจ้าหน้าที่จับตา “ไวรัสตัวใหม่คล้ายซาร์ส” ในต่างประเทศ อย่างใกล้ชิด

ปลัดกระทรวงสาธารณสุข สั่งเจ้าหน้าที่ติดตามเฝ้าระวังไวรัสตัวใหม่คล้ายโรคซาร์ส หลังองค์การอนามัยโลกแจ้งว่า พบผู้ป่วย 2 รายติดเชื้อ รายล่าสุดมีรายงานเมื่อวันที่ 3 กันยายน 2555 เป็นชายกาตาร์ โดยให้กรมควบคุมโรคประสานข้อมูลกับองค์การอนามัยโลกอย่างใกล้ชิด ยังไม่มีการห้ามเดินทางไปต่างประเทศ และผู้ที่เดินทางกลับจากต่างประเทศหากเป็นไข้หวัด และอาการไม่ดีขึ้นใน 2 วันให้พบแพทย์และแจ้งประวัติการเดินทาง

จากกรณีที่องค์การอนามัยโลก หรือ ฮู (WHO) ได้แถลงผ่านเว็บไซต์เมื่อวันที่ 23 กันยายนที่ผ่านมา หลังได้รับรายงานจากองค์การสาธารณสุขแห่งประเทศอังกฤษ พบผู้ป่วยชาย 1 ราย เป็นชาวกาตาร์อายุ 49 ปี ป่วยเมื่อวันที่ 3 กันยายน 2555 ด้วยอาการโรคทางเดินหายใจเฉียบพลัน และไตวาย โดยผลการตรวจทางห้องปฏิบัติการยืนยันเป็นเชื้อไวรัสในตระกูลโคโรนาไวรัส ซึ่งเป็นเชื้อตระกูลเดียวกับเชื้อที่เป็นสาเหตุของโรคทางเดินหายใจเฉียบพลันรุนแรง หรือโรคซาร์ส โดยเชื้อที่พบในผู้ป่วยรายนี้ เหมือนกับเชื้อที่ตรวจพบในผู้ป่วยชาวซาอุดีอาระเบียวัย 60 ปี ที่เสียชีวิตมาก่อนหน้านี้

ความคืบหน้าในเรื่องนี้ วันนี้ (25 กันยายน 2555) นายแพทย์ไพจิตร วราชิต ปลัดกระทรวงสาธารณสุข ให้สัมภาษณ์ว่า กระทรวงสาธารณสุขได้แจ้งเตือนหน่วยงานในสังกัดทั่วประเทศ และด่านควบคุมโรคระหว่างประเทศ ด่านควบคุมโรคตามแนวชายแดน ให้เฝ้าระวังผู้ป่วย โดยเฉพาะผู้ป่วยโรคทางเดินหายใจเฉียบพลันเช่น โรคโรคปอดบวม และประสานแจ้งข้อมูลเกี่ยวกับไวรัสตัวใหม่แก่หน่วยงานที่เกี่ยวข้อง เช่นกระทรวงการต่างประเทศ กระทรวงการท่องเที่ยวฯ เพื่อรับทราบ และให้สำนักกระบาดวิทยา สำนักโรคติดต่ออุบัติใหม่ กรมควบคุมโรค ติดตามประสานความคืบหน้าข้อมูลของเชื้อชนิดนี้ กับองค์การอนามัยโลกอย่างใกล้ชิด

ทางด้านนายแพทย์พรเทพ ศิริวนารังสรรค์ อธิบดีกรมควบคุมโรค กล่าวว่า เชื้อโคโรนาไวรัส (Coronavirus) เป็นตระกูลใหญ่ของไวรัส ซึ่งรวมทั้งเชื้อไข้หวัดทั่วไป (Common cold) และโรคทางเดินหายใจเฉียบพลันรุนแรง หรือโรคซาร์ส (SARS: Severe Acute Respiratory Syndrome) ซึ่งพบการระบาดใน พ.ศ. 2546 ในประเทศไทยพบผู้ป่วยยืนยัน 1 ราย แต่เป็นผู้ป่วยที่เดินทางมาจากต่างประเทศ และไม่มีการระบาดในประเทศ การตรวจพบเชื้อครั้งนี้ ถือว่าเป็นความรวดเร็วของระบบการเฝ้าระวัง จากการประสานงานองค์การอนามัยโลกเบื้องต้น ขณะนี้ยังไม่มีการห้ามการเดินทางระหว่างประเทศแต่อย่างใด ยังสามารถเดินทางได้ตามปกติ แต่ขอให้ปฏิบัติตัวดูแลสุขภาพตนเอง โดยหมั่นล้างมือฟอกสบู่บ่อยๆ หลีกเลี่ยงการเข้าไปในที่ที่มีผู้คนแออัด ไม่คลุกคลีกับคนป่วยเป็นไข้หวัด หากมีอาการไอจาม เป็นหวัดให้ใส่ผ้าปิดปากปิดจมูก เพื่อป้องกันไม่ให้เชื้อแพร่ไปติดคนอื่น ส่วนผู้ที่เดินทางกลับจากต่างประเทศ หากมีอาการป่วยเหมือนไข้หวัด และหลังนอนพัก 2 วันแล้ว อาการยังไม่ดีขึ้น ไข้ไม่ลดลง ขอให้พบแพทย์และแจ้งประวัติการเดินทางแก่แพทย์ด้วย

ทั้งนี้จากการติดตามผู้ที่เกี่ยวข้องใกล้ชิดกับผู้ป่วยทั้ง 2 รายนั้น ทั้งญาติที่ใกล้ชิดและเจ้าหน้าที่ดูแลผู้ป่วย ยังไม่มีใครติดเชื้อจากผู้ป่วย จึงไม่ยากให้คนไทยตื่นตระหนก อย่างไรก็ตามในวันนี้นี้กรมควบคุมโรคจะประชุมหน่วยงานที่เกี่ยวข้อง ได้แก่ กรมการแพทย์ กรมวิทยาศาสตร์การแพทย์ ศูนย์ความร่วมมือควบคุมโรคแห่งสหรัฐอเมริกา ผู้แทนองค์การอนามัยโลกประจำประเทศไทย เพื่อประเมินสถานการณ์ร่วมกัน ขณะนี้ยังไม่จำเป็นต้องตรวจคัดกรองโรคที่สนามบิน โดยจะติดตามประเมินสถานการณ์อย่างใกล้ชิด นายแพทย์พรเทพกล่าว