

## สถานการณ์และการเฝ้าระวังโรคในปี 2555

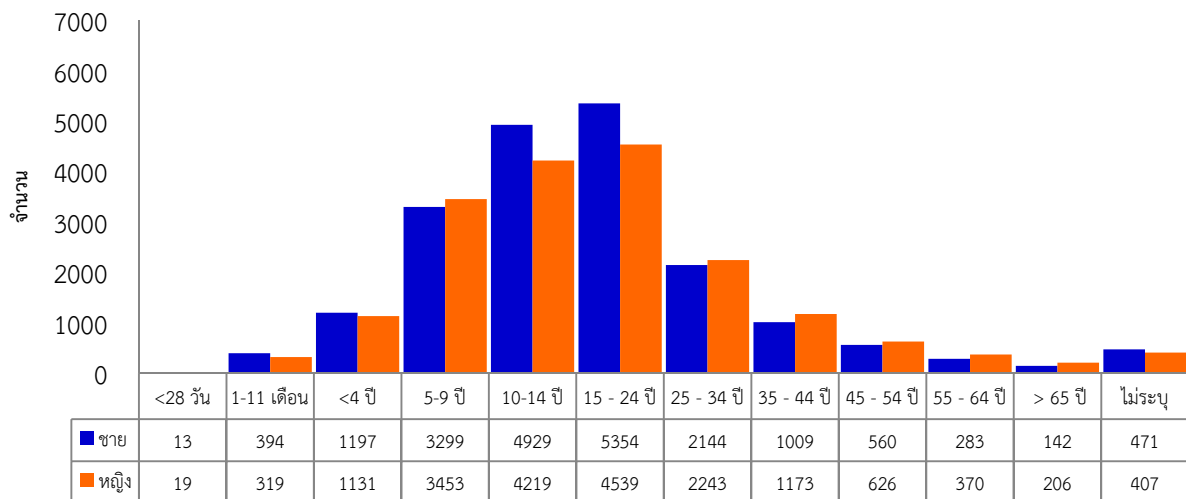
### โรคไข้เลือดออก

#### สถานการณ์โรคไข้เลือดออกระดับประเทศ

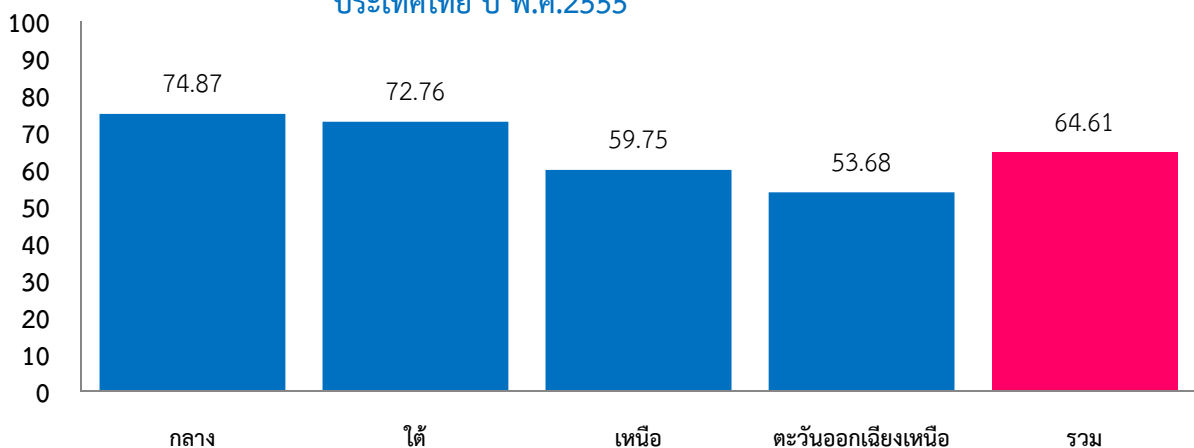
ตั้งแต่วันที่ 1 มกราคม 2555 ถึงวันที่ 11 กันยายน 2555 ประเทศไทยมีรายงานผู้ป่วยโรคไข้เลือดออกสะสมจำนวน 41,273 ราย อัตราป่วย 64.61 ต่อประชากรแสนคน มีรายงานผู้ป่วยเสียชีวิต 44 ราย (ภาคกลาง 14 ราย ภาคใต้ 7 ราย ภาคเหนือ 11 ราย และภาคตะวันออกเฉียงเหนือ 12 ราย) อัตราป่วยตายร้อยละ 0.11 กลุ่มอายุที่พบผู้ป่วยมากที่สุด คือ อายุ 15-24 ปี รองลงมา คือ อายุ 10-14 ปี ตามลำดับ (8 กันยายน 2555) ดังรูปที่ 1 ผู้ป่วยตายส่วนใหญ่อยู่ในกลุ่มอายุ 10-34 ปี จำนวน 22 ราย

**ในระดับภาค** อัตราป่วยสะสมในระดับภาค พบว่า ภาคกลาง อัตราป่วย 74.78 ต่อประชากรแสนคน (15,783 ราย) รองลงมา คือ ภาคใต้ อัตราป่วยสูงที่สุด 72.76 ต่อประชากรแสนคน (6,866 ราย) ภาคเหนือ อัตราป่วย 59.75 ต่อประชากรแสนคน (7,043 ราย) และภาคตะวันออกเฉียงเหนือ อัตราป่วย 53.68 ต่อประชากรแสนคน (11,581 ราย) ตามลำดับ

รูปที่ 1 จำนวนผู้ป่วยกลุ่มโรคไข้เลือดออก จำแนกตามเพศ/กลุ่มอายุ ประเทศไทย ปี 2555



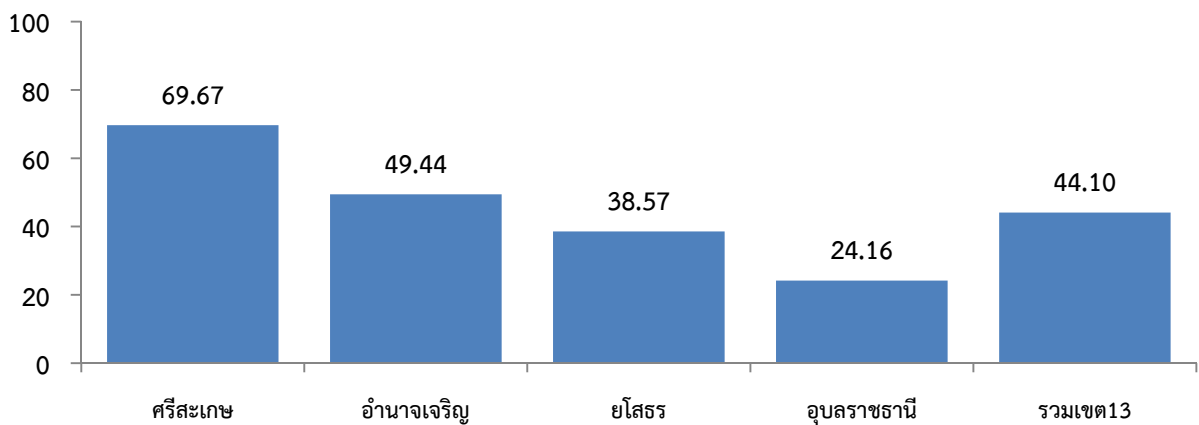
รูปที่ 2 อัตราป่วยต่อประชากรแสนคนโรคไข้เลือดออก รายภาค ประเทศไทย ปี พ.ศ.2555



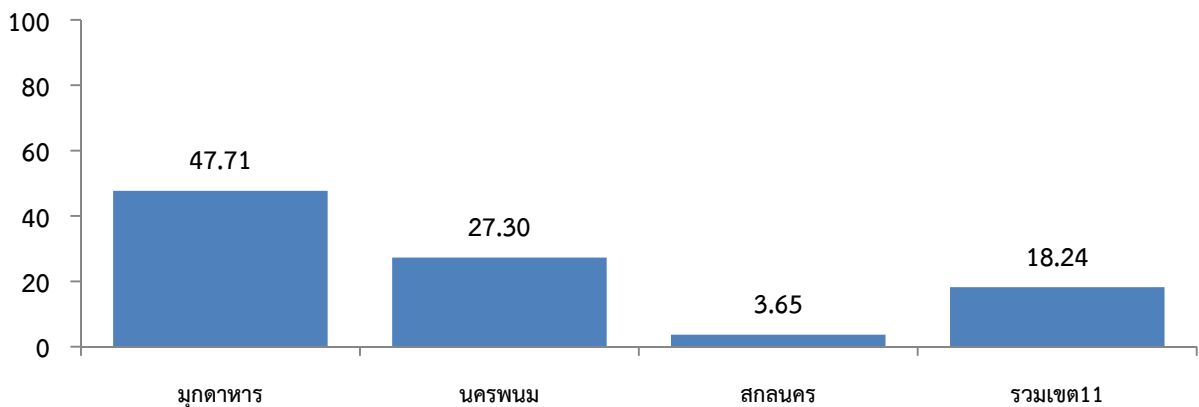
### สถานการณ์โรคไข้เลือดออกระดับเขตตรวจราชการฯ 11 และ 13

ตั้งแต่วันที่ 1 มกราคม 2555 ถึงวันที่ 11 กันยายน 2555 เขตตรวจราชการฯ 13 พบว่า จังหวัดศรีสะเกษ มีรายงานผู้ป่วย 1,012 ราย รองลงมา คือ อุบลราชธานี จำนวน 438 ราย ยโสธร จำนวน 208 ราย และอำนาจเจริญ จำนวน 184 ราย และเมื่อเปรียบเทียบอัตราป่วย พบว่า จังหวัดศรีสะเกษ อัตราป่วยสูงสุด เท่ากับ 69.67 ต่อประชากรแสนคน ดังรูปที่ 3 และเขตตรวจราชการฯ 11 พบว่า จังหวัดนครพนม มีรายงานผู้ป่วย 192 ราย รองลงมา คือ มุกดาหาร และสกลนคร จำนวน 162 ราย และ 41 ราย และเมื่อเปรียบเทียบอัตราป่วย พบว่า จังหวัดมุกดาหาร อัตราป่วยสูงสุด เท่ากับ 47.71 ต่อประชากรแสนคน ตามลำดับ ดังรูปที่ 4 และมี รายงานผู้ป่วยตายที่จังหวัดอุบลราชธานี ศรีสะเกษ และอำนาจเจริญ จังหวัดละ 1 ราย

รูปที่ 3 อัตราป่วยต่อประชากรแสนคนโรคไข้เลือดออกรายจังหวัด เขตฯ 13  
ปี พ.ศ.2555



รูปที่ 4 อัตราป่วยต่อประชากรแสนคนโรคไข้เลือดออกรายจังหวัด เขตฯ 11  
ปี พ.ศ.2555



### สถานการณ์โรคไข้เลือดออกจังหวัดยโสธร

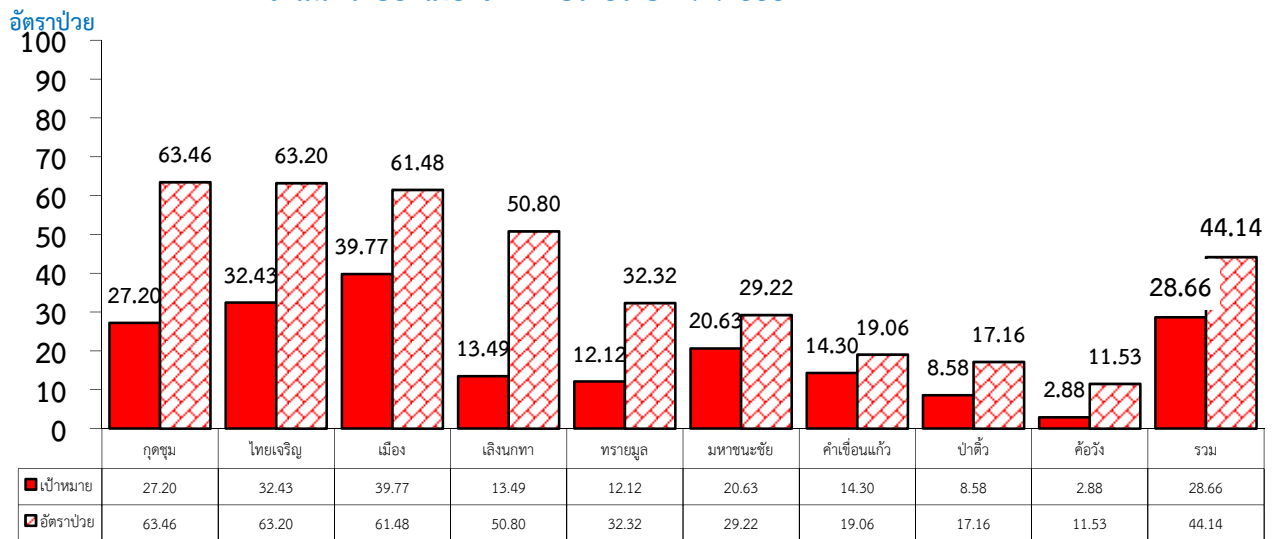
ตั้งแต่วันที่ 1 มกราคม 2555 ถึงวันที่ 15 กันยายน 2555 กลุ่มงานควบคุมโรคติดต่อ สำนักงานสาธารณสุขจังหวัดยโสธร ได้รับรายงานผู้ป่วยโรคไข้เลือดออกสะสม จำนวนทั้งสิ้น 238 ราย อัตราป่วย 44.14 ต่อประชากรแสนคน ไม่มีรายงานผู้ป่วยเสียชีวิต โดยพบผู้ป่วยเพศชาย 133 ราย เพศหญิง 105 ราย อัตราส่วนเพศชายต่อเพศหญิง เท่ากับ 1.27 กลุ่มอายุที่พบสูงสุด คือ กลุ่มอายุ 10-14 ปี จำนวน 78 ราย รองลงมาคือ

รายงานการเฝ้าระวังโรคติดต่อที่นำโดยแมลงและโรคติดต่อจากสัตว์สู่คน  
กลุ่มงานป้องกันควบคุมโรคติดต่อ สำนักงานสาธารณสุขจังหวัดยโสธร

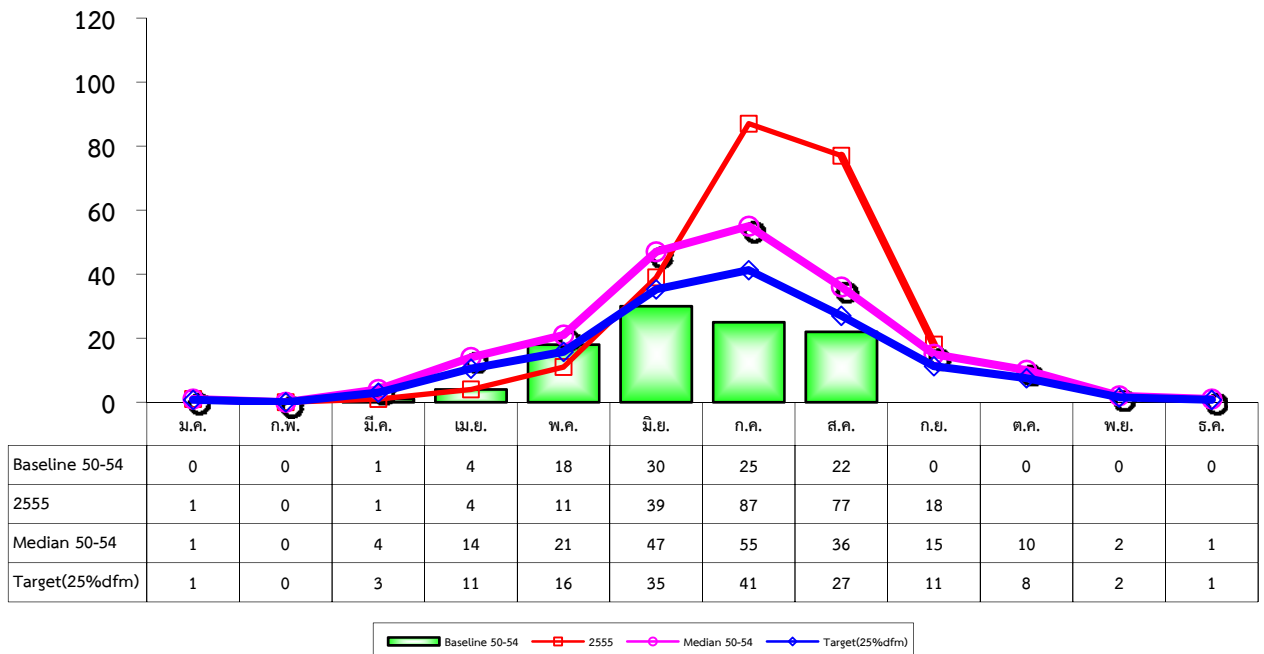
กลุ่มอายุ 15-24 ปี, 5-9 ปี และ 25-34 ปี จำนวน 72, 54 และ 13 ราย ตามลำดับ อาชีพที่มีจำนวนผู้ป่วยสูงสุดคือ นักเรียน จำนวน 191 ราย รองลงมา คือ ในปกครอง จำนวน 16 ราย ตามลำดับ และพบผู้ป่วยสูงสุดในเดือนกรกฎาคม จำนวน 87 ราย

อำเภอที่มีอัตราป่วยสูงสุด คือ กุดชุม อัตราป่วย 63.46 ต่อประชากรแสนคน รองลงมา คือ ไทยเจริญ และเมือง อัตราป่วย 63.2 และ 61.48 ต่อประชากรแสนคน ตามลำดับ ดังรูปที่ 5 จากสถานการณ์โรค พบว่า [จำนวนผู้ป่วยสูงกว่าเป้าหมายเกณฑ์ชีวิต](#) ดังรูปที่ 6

รูปที่ 5 อัตราป่วยต่อประชากรแสนคนโรคไข้เลือดออกเปรียบเทียบเป้าหมาย  
จำแนกรายอำเภอ จังหวัดยโสธร ปี พ.ศ.2555



รูปที่ 6 แสดงจำนวนผู้ป่วยโรคไข้เลือดออก รายเดือน จังหวัดยโสธร ปี พ.ศ.2555  
เปรียบเทียบกับ Baseline, Target และ Median



## เลปโตสไปโรสิส

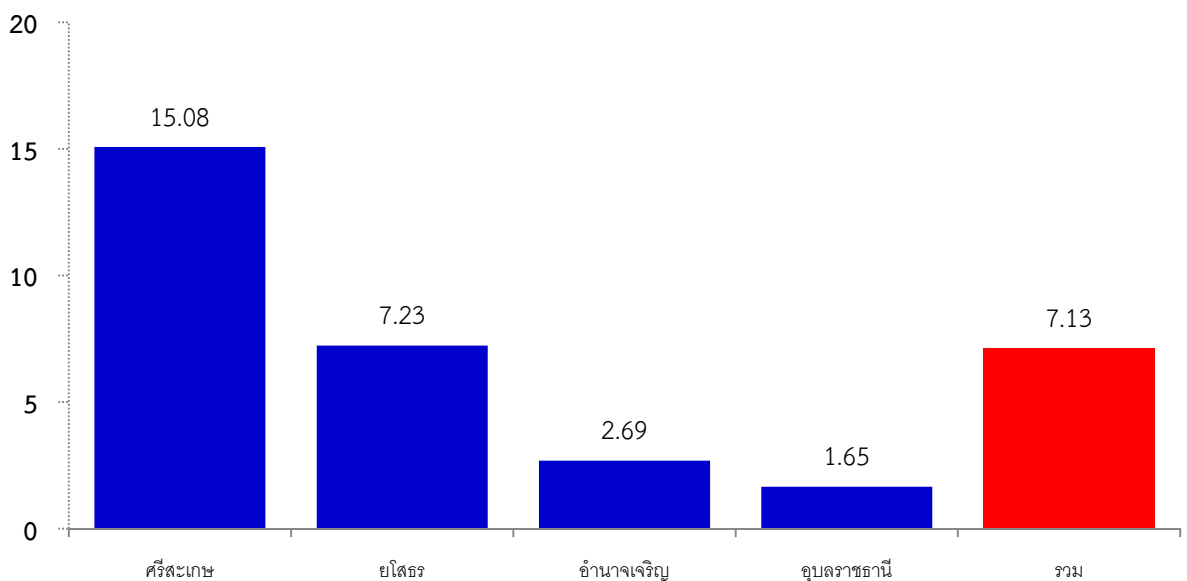
ข้อมูลการเฝ้าระวังโรค ตั้งแต่วันที่ 1 มกราคม 2555 – 11 กันยายน 2555 พบผู้ป่วย 2356 ราย จาก 72 จังหวัด อัตราป่วย 3.71 ต่อประชากรแสนคน เสียชีวิต 33 ราย อัตราป่วยตายร้อยละ 1.40 อัตราส่วนเพศชายต่อเพศหญิง 3.70 กลุ่มอายุที่พบมากที่สุดเรียงตามลำดับ คือ อายุ 35-44 ปี (20.88%), 45-54 ปี (18.76%) และ 25-34 ปี (14.22%) อาชีพส่วนใหญ่ คือ เกษตร ร้อยละ 58.3 รับจ้าง ร้อยละ 19.4 และนักเรียน ร้อยละ 11.0 ตามลำดับ จังหวัดที่มีอัตราป่วยสูงสุด 5 อันดับแรก คือ ระนอง อัตราป่วย 144.15 ต่อประชากรแสนคน รองลงมา คือ ศรีสะเกษ พังงา สุรินทร์ และมหาสารคาม อัตราป่วย 15.14, 15.10, 13.86 และ 11.93 ต่อประชากรแสนคน จังหวัดที่ไม่มีผู้ป่วย คือ จังหวัดนนทบุรี ปทุมธานี สิงห์บุรี อ่างทอง และปราจีนบุรี

ภาคที่มีอัตราป่วยสูงสุด คือ ภาคใต้ 7.45 ต่อประชากรแสนคน รองลงมา คือ ภาคตะวันออกเฉียงเหนือ ภาคเหนือ และภาคกลาง อัตราป่วย 6.11, 2.59 และ 0.38 ต่อประชากรแสนคน ตามลำดับ

### เขตตรวจราชการฯ 13

ตั้งแต่วันที่ 1 มกราคม 2555 ถึงวันที่ 11 กันยายน 2555 พบว่า จังหวัดศรีสะเกษ มีรายงานผู้ป่วย 219 ราย รองลงมา คือ ยโสธร จำนวน 39 ราย อุบลราชธานี จำนวน 30 ราย และอำนาจเจริญ จำนวน 10 ราย และเมื่อเปรียบเทียบอัตราป่วย พบว่า จังหวัดศรีสะเกษ อัตราป่วยสูงสุด เท่ากับ 15.08 ต่อประชากรแสนคน ดังรูปที่ 7 และมีจำนวนผู้ป่วยตาย 4 ราย ที่จังหวัดศรีสะเกษ อยู่ในกลุ่มอายุ 45-64 ปี

รูปที่ 7 อัตราป่วยประชากรแสนคนโรคเลปโตสไปโรสิส จำแนกรายจังหวัด  
เขตตรวจราชการฯ 13 ปี 2555



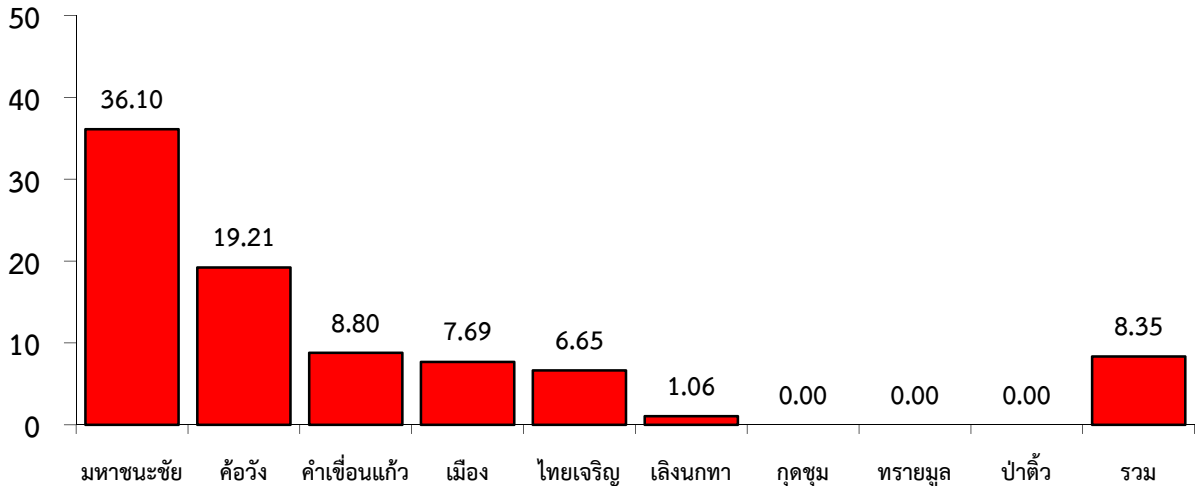
## จังหวัดยโสธร

ตั้งแต่วันที่ 1 มกราคม 2555 ถึงวันที่ 15 กันยายน 2555 กลุ่มงานควบคุมโรคติดต่อ สำนักงานสาธารณสุขจังหวัดยโสธร ได้รับรายงานผู้ป่วยโรคเลปโตสไปโรสิสสะสม จำนวนทั้งสิ้น 45 ราย อัตราป่วย 8.35 ต่อประชากรแสนคน ไม่มีรายงานผู้ป่วยเสียชีวิต โดยพบผู้ป่วยเพศชาย 36 ราย เพศหญิง 9 ราย อัตราส่วนเพศชายต่อเพศหญิง เท่ากับ 4.00 กลุ่มอายุที่พบสูงสุด คือ กลุ่มอายุ 45-54 ปี จำนวน 11 ราย รองลงมาคือ กลุ่มอายุ 65 ปี ขึ้นไป และ 35-44 ปี จำนวน 9 และ 8 ราย ตามลำดับ อาชีพที่มีจำนวนผู้ป่วยสูงสุด คือ เกษตร จำนวน 30 ราย รองลงมา คือ รับจ้าง จำนวน 9 ราย ตามลำดับ และพบผู้ป่วยสูงสุดในเดือนกรกฎาคม จำนวน 13 ราย

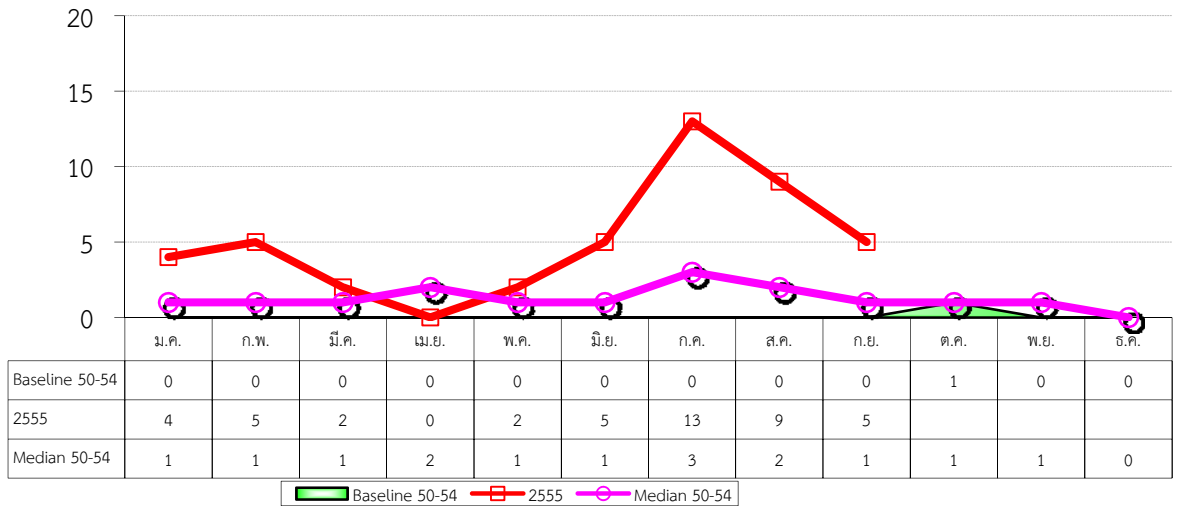
รายงานการเฝ้าระวังโรคติดต่อที่นำโดยแมลงและโรคติดต่อจากสัตว์สู่คน  
 กลุ่มงานป้องกันควบคุมโรคติดต่อ สำนักงานสาธารณสุขจังหวัดยโสธร

อำเภอที่มีอัตราป่วยสูงสุด คือ มหาชนะชัย อัตราป่วย 36.10 ต่อประชากรแสนคน รองลงมา คือ ค้อวัง และคำเขื่อนแก้ว อัตราป่วย 19.21 และ 8.8 ต่อประชากรแสนคน ตามลำดับ ดังรูปที่ 8 และมีแนวโน้มการระบาดของโรคสูงกว่าค่ามัธยฐาน 5 ปี ย้อนหลัง ดังรูปที่ 9

รูปที่ 8 อัตราป่วยต่อประชากรแสนคนโรคเลปโตสไปโรซิส จำแนกรายอำเภอ ปี 2554 จังหวัดยโสธร



รูปที่ 9 แสดงจำนวนผู้ป่วยโรคเลปโตสไปโรซิส จำแนกรายเดือน ปี 2555 เปรียบเทียบกับ baseline และ median (ปี 2550-2554) จังหวัดยโสธร



โรคมาลาเรีย

ข้อมูลเฝ้าระวังโรค ตั้งแต่วันที่ 1 มกราคม 2555-11 กันยายน 2555 พบผู้ป่วย 10910 ราย จาก 74 จังหวัด อัตราป่วย 17.17 ต่อประชากรแสนคน เสียชีวิต 10 ราย อัตราป่วยตายร้อยละ 0.09 อัตราส่วนเพศชายต่อหญิง 2.12 กลุ่มอายุที่พบมากที่สุดเรียงตามลำดับ คือ อายุ 15-24 ปี (22.63%), 25-34 ปี (18.19%) และ 35-44 ปี (13.91%) อาชีพส่วนใหญ่ เกษตร ร้อยละ 31.3 รับจ้าง ร้อยละ 27.2 และนักเรียน ร้อยละ 18.6 จังหวัดที่มีอัตราป่วยสูงสุด 5 อันดับแรก คือ ตาก อัตราป่วย 633.10 ต่อประชากรแสนคน รองลงมา คือ ระนอง แม่ฮ่องสอน กาญจนบุรี และตราด อัตราป่วย 390.64, 254.29, 119.51 และ 108.63 ต่อประชากรแสนคน จังหวัดที่ไม่มีรายงานผู้ป่วย คือ จังหวัดสิงห์บุรี ชัยนาท และบึงกาฬ ภาคที่มีอัตราป่วยสูงสุด คือ ภาคเหนือ อัตรา

รายงานการเฝ้าระวังโรคติดต่อที่นำโดยแมลงและโรคติดต่อจากสัตว์สู่คน  
กลุ่มงานป้องกันควบคุมโรคติดต่อ สำนักงานสาธารณสุขจังหวัดยโสธร

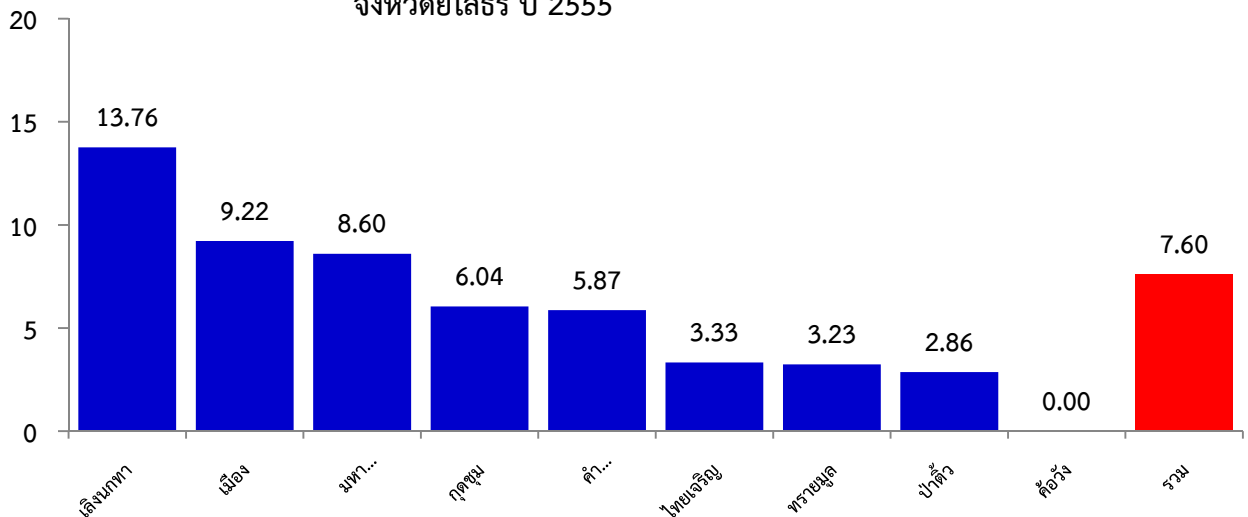
ป่วย 35.74 ต่อประชากรแสนคน รองลงมา คือ ภาคใต้ ภาคกลาง และภาคตะวันออกเฉียงเหนือ อัตราป่วย 26.76, 13.88 และ 6.36 ต่อประชากรแสนคน ตามลำดับ

**จังหวัดยโสธร**

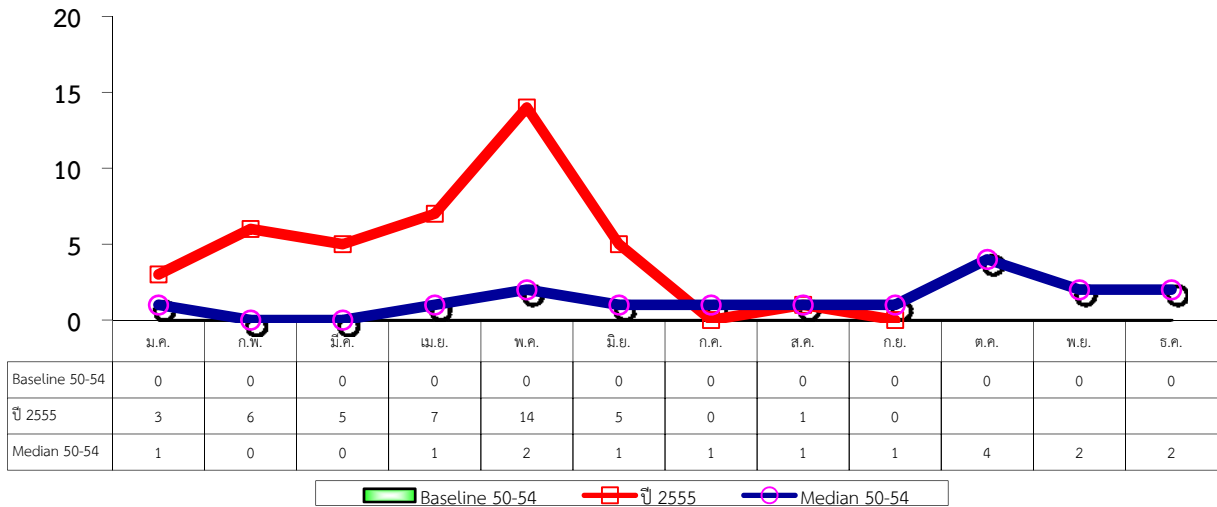
ตั้งแต่วันที่ 1 มกราคม 2555 ถึงวันที่ 15 กันยายน 2555 กลุ่มงานควบคุมโรคติดต่อ สำนักงานสาธารณสุขจังหวัดยโสธร ได้รับรายงานผู้ป่วยโรคมาลาเรียสะสม จำนวนทั้งสิ้น 41 ราย อัตราป่วย 7.60 ต่อประชากรแสนคน ไม่มีรายงานผู้ป่วยเสียชีวิต โดยพบผู้ป่วยเพศชาย 40 ราย เพศหญิง 1 ราย อัตราส่วนเพศชายต่อเพศหญิง เท่ากับ 40.00 กลุ่มอายุที่พบสูงสุด คือ กลุ่มอายุ 15-24 ปี จำนวน 31 ราย รองลงมา คือ กลุ่มอายุ 25-34 ปี และ 35-44 ปี จำนวน 7 และ 2 ราย ตามลำดับ อาชีพที่มีจำนวนผู้ป่วยสูงสุด คือ ทหาร/ตำรวจ จำนวน 18 ราย รองลงมา คือ รับจ้าง และนักเรียน จำนวน 12 และ 6 ราย ตามลำดับ และพบผู้ป่วยสูงสุดในเดือน พฤษภาคม จำนวน 14 ราย

อำเภอที่มีอัตราป่วยสูงสุด คือ เลิงนกทา อัตราป่วย 13.76 ต่อประชากรแสนคน รองลงมา คือ เมืองมหาชนะชัย และกุดชุม อัตราป่วย 9.22, 8.6 และ 6.04 ต่อประชากรแสนคน ตามลำดับ ดังรูปที่ 11 และมีแนวโน้มการระบาดของโรคสูงกว่าค่ามัธยฐาน 5 ปี ย้อนหลัง ดังรูปที่ 12

รูปที่ 11 อัตราป่วยต่อประชากรแสนคนโรคมาลาเรีย รายอำเภอ จังหวัดยโสธร ปี 2555



รูปที่ 12 จำนวนผู้ป่วยโรคมาลาเรียแยกรายเดือน จังหวัดยโสธร ปี พ.ศ.2555  
 เปรียบเทียบค่า baseline และ median



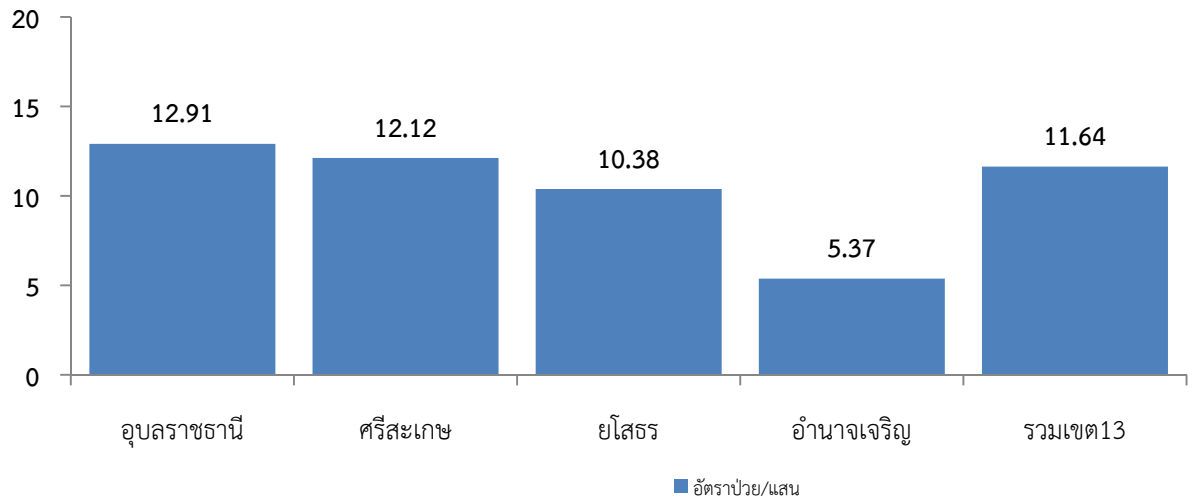
### อาหารเป็นพิษจากการรับประทานเห็ดพิษ

จากข้อมูลการเฝ้าระวังโรค ตั้งแต่วันที่ 1 มกราคม 2555-11 กันยายน 2555 พบผู้ป่วย 1505 ราย จาก 59 จังหวัด อัตราป่วย 2.37 ต่อประชากรแสนคน เสียชีวิต 26 ราย อัตราป่วยตายร้อยละ 1.72 ต่อประชากรแสนคน อัตราส่วนเพศหญิงต่อเพศชาย 1.48 กลุ่มอายุที่พบมากที่สุดเรียงตามลำดับ คือ อายุ 45-54 ปี (15.81%), 35-44 ปี (14.35%) และ 55-64 ปี (13.62%) อาชีพส่วนใหญ่ เกษตร ร้อยละ 52.0 รับจ้าง ร้อยละ 16.8 และนักเรียน ร้อยละ 13.2 จังหวัดที่มีอัตราป่วยสูงสุด 5 อันดับแรก คือ เลย อัตราป่วย 21.26 ต่อประชากรแสนคน รองลงมา คือ แม่ฮ่องสอน อุบลราชธานี ศรีสะเกษ และยโสธร อัตราป่วย 15.71, 12.97, 12.17 และ 10.39 ต่อประชากรแสนคน ภาคที่มีอัตราป่วยสูงสุด คือ ภาคตะวันออกเฉียงเหนือ อัตราป่วย 4.58 ต่อประชากรแสนคน รองลงมา คือ ภาคเหนือ ภาคใต้ และภาคกลาง อัตราป่วย 3.34, 0.49 และ 0.40 ต่อประชากรแสนคน ตามลำดับ

### เขตตรวจราชการฯ 13

ตั้งแต่วันที่ 1 มกราคม 2555 ถึงวันที่ 11 กันยายน 2555 พบว่า จังหวัดอุบลราชธานี มีรายงานผู้ป่วย 234 ราย รองลงมา คือ ศรีสะเกษ ยโสธร และอำนาจเจริญ จำนวน 176, 56 และ 20 ราย และเมื่อเปรียบเทียบอัตราป่วย พบว่า จังหวัดอุบลราชธานี อัตราป่วยสูงสุด เท่ากับ 12.91 ต่อประชากรแสนคน ดังรูปที่ 7 และมีจำนวนผู้ป่วยตาย 2 ราย ที่จังหวัดอุบลราชธานี

รูปที่ 13 อัตราป่วยประชากรแสนคนโรคอาหารเป็นพิษจากการรับประทาน  
เห็ดพิษ จำแนกรายจังหวัด เขตฯ 13 ปี 2555



#### จังหวัดยโสธร

ตั้งแต่วันที่ 1 มกราคม 2555 ถึงวันที่ 15 กันยายน 2555 กลุ่มงานควบคุมโรคติดต่อ สำนักงานสาธารณสุขจังหวัดยโสธร ได้รับรายงานผู้ป่วยโรคอาหารเป็นพิษจากการรับประทานเห็ดพิษสะสม จำนวนทั้งสิ้น 56 ราย อัตราป่วย 10.39 ต่อประชากรแสนคน ไม่มีรายงานผู้ป่วยเสียชีวิต โดยพบผู้ป่วยเพศหญิง 34 ราย เพศชาย 22 ราย อัตราส่วนเพศหญิงต่อเพศชาย เท่ากับ 1.55

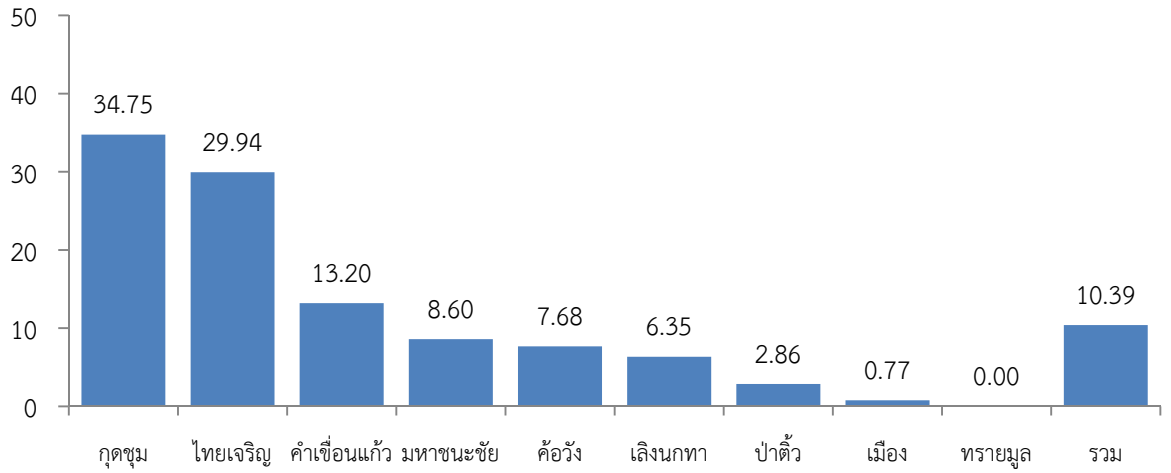
กลุ่มอายุที่พบสูงสุด คือ กลุ่มอายุ 35-44 ปี จำนวน 13 ราย รองลงมา คือ กลุ่มอายุ 55-64 ปี, 45-54 ปี และ 10-14 ปี จำนวน 11, 9 และ 7 ราย ตามลำดับ อาชีพที่มีจำนวนผู้ป่วยสูงสุด คือ เกษตร จำนวน 35 ราย รองลงมา คือ นักเรียน และรับจ้าง จำนวน 17 และ 2 ราย ตามลำดับ และพบผู้ป่วยสูงสุดในเดือนเมษายน จำนวน 18 ราย

อำเภอที่มีอัตราป่วยสูงสุด คือ กุดชุม อัตราป่วย 34.75 ต่อประชากรแสนคน รองลงมา คือ ไทยเจริญ และคำเขื่อนแก้ว อัตราป่วย 29.94 และ 13.2 ต่อประชากรแสนคน ตามลำดับ ดังรูปที่ 14 และมีแนวโน้มการระบาดของโรคสูงกว่าค่ามัธยฐาน 5 ปี ย้อนหลัง ดังรูปที่ 15



รายงานการเฝ้าระวังโรคติดต่อที่นำโดยแมลงและโรคติดต่อจากสัตว์สู่คน  
 กลุ่มงานป้องกันควบคุมโรคติดต่อ สำนักงานสาธารณสุขจังหวัดยโสธร

รูปที่ 14 อัตราป่วยต่อประชากรแสนคนโรคอาหารเป็นพิษจากการรับประทานเห็ดพิษ  
 จำแนกรายอำเภอ จังหวัดยโสธร ปี พ.ศ.2555



รูปที่ 15 แสดงจำนวนผู้ป่วยโรคอาหารเป็นพิษ จำแนกรายเดือน ปี 2555  
 เปรียบเทียบกับ baseline และ median (ปี 2550-2554) จังหวัดยโสธร

