

**รายงานการเฝ้าระวังโรคติดต่อที่นำโดยแมลงและโรคติดต่อจากสัตว์สู่คน
กลุ่มงานป้องกันควบคุมโรคติดต่อ สำนักงานสาธารณสุขจังหวัดยโสธร**

สถานการณ์และการเฝ้าระวังโรคในปี 2555 ประจำสัปดาห์ที่ 36

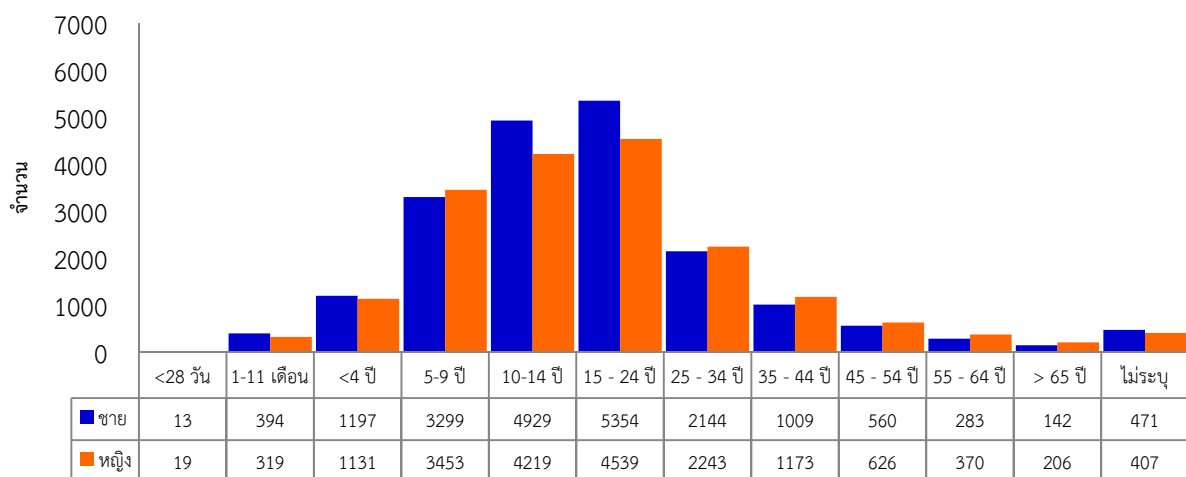
โรคไข้เลือดออก

สถานการณ์โรคไข้เลือดออกระดับประเทศ

ตั้งแต่วันที่ 1 มกราคม 2555 ถึงวันที่ 4 กันยายน 2555 ประเทศไทยมีรายงานผู้ป่วยโรคไข้เลือดออกสะสม จำนวน 38,500 ราย อัตราป่วย 60.27 ต่อประชากรแสนคน มีรายงานผู้ป่วยเสียชีวิต 42 ราย (ภาคกลาง 14 ราย ภาคใต้ 7 ราย ภาคเหนือ 11 ราย และภาคตะวันออกเฉียงเหนือ 10 ราย) อัตราป่วยตายร้อยละ 0.11 กลุ่มอายุที่พบผู้ป่วยมากที่สุด คือ อายุ 15-24 ปี รองลงมา คือ อายุ 10-14 ปี ตามลำดับ ดังรูปที่ 1 ผู้ป่วยตายส่วนใหญ่อยู่ในกลุ่มอายุ 10-34 ปี จำนวน 21 ราย โดยพบในกลุ่มอายุ 55 ปีขึ้นไป จำนวน 2 ราย

ในระดับภาค อัตราป่วยสะสมในระดับภาค พบว่า ภาคใต้ อัตราป่วยสูงที่สุด 71.64 ต่อประชากรแสนคน (6,761 ราย) รองลงมา คือ ภาคกลาง อัตราป่วย 68.81 ต่อประชากรแสนคน (14,505 ราย) ภาคเหนือ อัตราป่วย 52.97 ต่อประชากรแสนคน (6,244 ราย) และภาคตะวันออกเฉียงเหนือ อัตราป่วย 50.94 ต่อประชากรแสนคน (10,990 ราย) ตามลำดับ

**รูปที่ 1 จำนวนผู้ป่วยกลุ่มโรคไข้เลือดออก จำแนกตามเพศ/กลุ่มอายุ
ประเทศไทย ปี 2555**

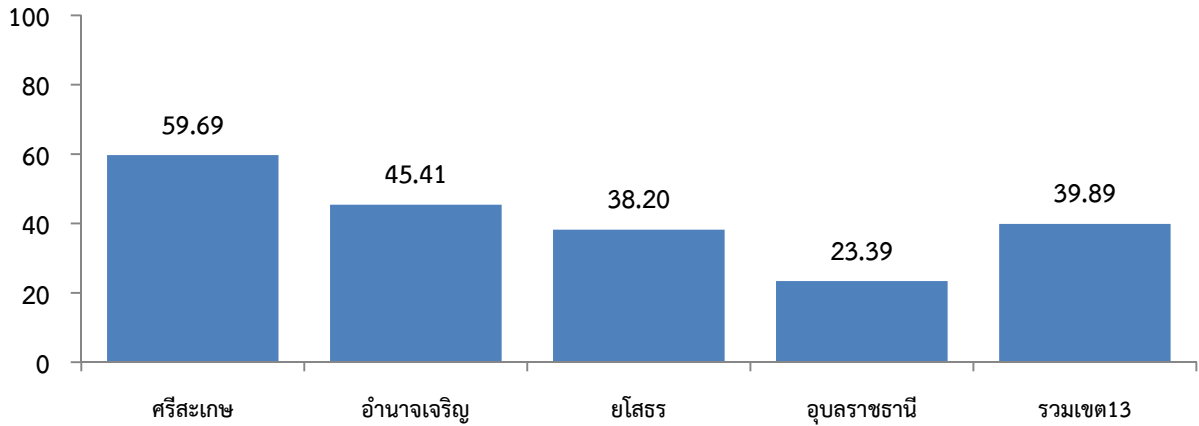


สถานการณ์โรคไข้เลือดออกระดับเขตตรวจราชการฯ 11 และ 13

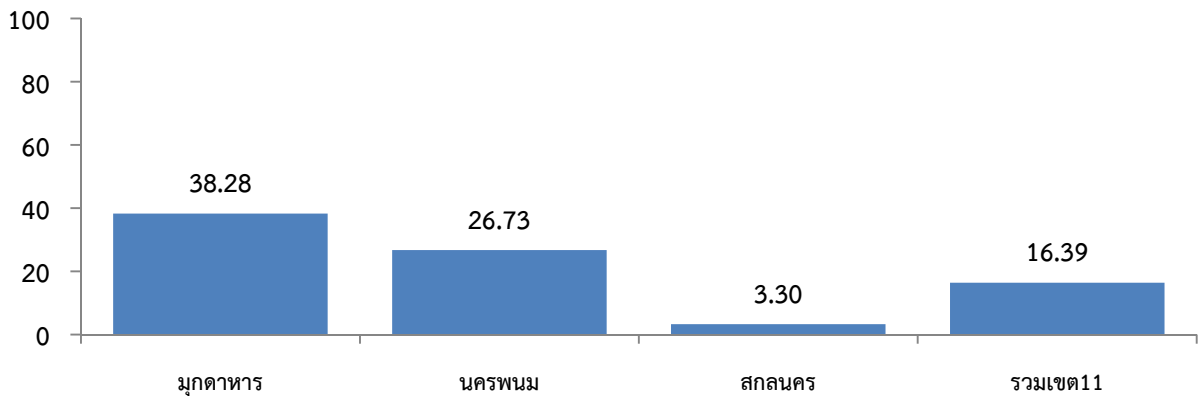
ตั้งแต่วันที่ 1 มกราคม 2555 ถึงวันที่ 4 กันยายน 2555 **เขตตรวจราชการฯ 13** พบว่า จังหวัดศรีสะเกษ มีรายงานผู้ป่วย 867 ราย รองลงมา คือ อุบลราชธานี จำนวน 424 ราย ยโสธร จำนวน 206 ราย และอำนาจเจริญ จำนวน 169 ราย ตามลำดับ และเมื่อเปรียบเทียบอัตราป่วย พบว่า จังหวัดศรีสะเกษ อัตราป่วยสูงที่สุด เท่ากับ 59.69 ต่อประชากรแสนคน ตามลำดับ ดังรูปที่ 2 และ**เขตตรวจราชการฯ 11** พบว่า จังหวัดนครพนม มีรายงานผู้ป่วย 188 ราย รองลงมา คือ มุกดาหาร และสกลนคร จำนวน 130 ราย และ 37 ราย ตามลำดับ และเมื่อเปรียบเทียบอัตราป่วย พบว่า จังหวัดมุกดาหาร อัตราป่วยสูงที่สุด เท่ากับ 38.28 ต่อประชากรแสนคน ตามลำดับ ดังรูปที่ 3 และมีรายงานผู้ป่วยตายที่จังหวัดอุบลราชธานี ศรีสะเกษ และอำนาจเจริญ จังหวัดละ 1 ราย

รายงานการเฝ้าระวังโรคติดต่อที่นำโดยแมลงและโรคติดต่อจากสัตว์สู่คน
กลุ่มงานป้องกันควบคุมโรคติดต่อ สำนักงานสาธารณสุขจังหวัดยโสธร

รูปที่ 2 อัตราป่วยต่อประชากรแสนคนโรคไข้เลือดออกรายจังหวัด เขตฯ 13
ปี พ.ศ.2555



รูปที่ 3 อัตราป่วยต่อประชากรแสนคนโรคไข้เลือดออกรายจังหวัด เขตฯ 11
ปี พ.ศ.2555



สถานการณ์โรคไข้เลือดออกจังหวัดยโสธร

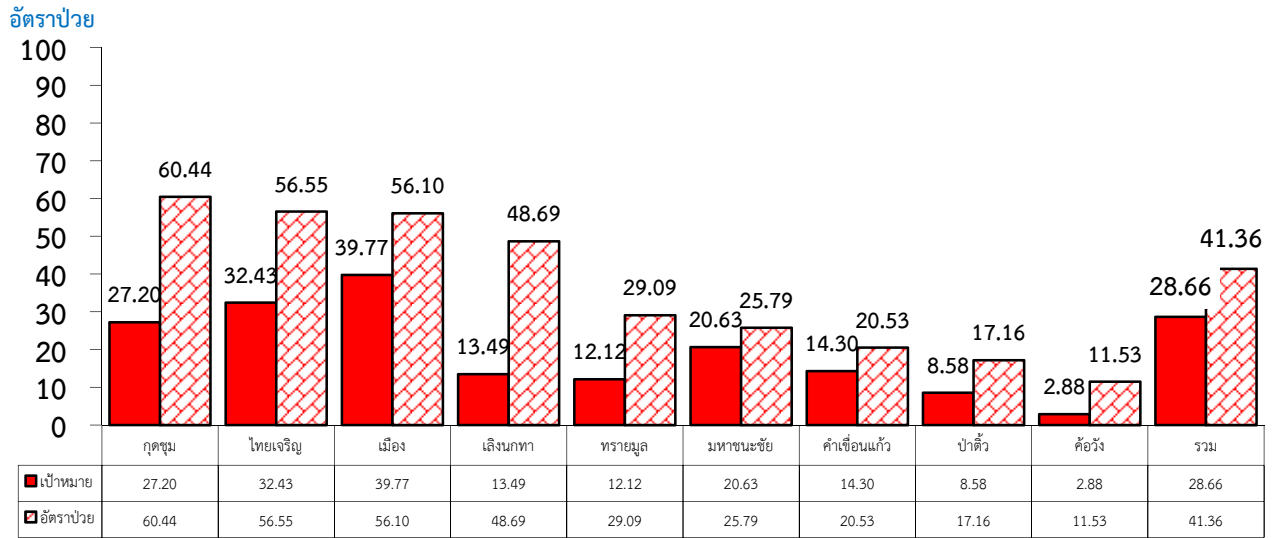
ตั้งแต่วันที่ 1 มกราคม 2555 ถึงวันที่ 8 กันยายน 2555 กลุ่มงานควบคุมโรคติดต่อ สำนักงานสาธารณสุขจังหวัดยโสธร ได้รับรายงานผู้ป่วยโรคไข้เลือดออกสะสม จำนวนทั้งสิ้น 223 ราย อัตราป่วย 41.36 ต่อประชากรแสนคน ไม่มีรายงานผู้ป่วยเสียชีวิต โดยพบผู้ป่วยเพศชาย 126 ราย เพศหญิง 97 ราย อัตราส่วนเพศชายต่อเพศหญิง เท่ากับ 1.30 กลุ่มอายุที่พบสูงสุด คือ กลุ่มอายุ 15-24 ปี จำนวน 70 ราย รองลงมา คือ กลุ่มอายุ 10-14 ปี และ 5-9 ปี จำนวน 70, 51 และ 13 ราย ตามลำดับ

อาชีพที่มีจำนวนผู้ป่วยสูงสุด คือ นักเรียน จำนวน 177 ราย รองลงมา คือ ในปกครอง และรับจ้าง จำนวน 14 และ 11 ราย ตามลำดับ และพบผู้ป่วยสูงสุดในเดือนกรกฎาคม จำนวน 86 ราย

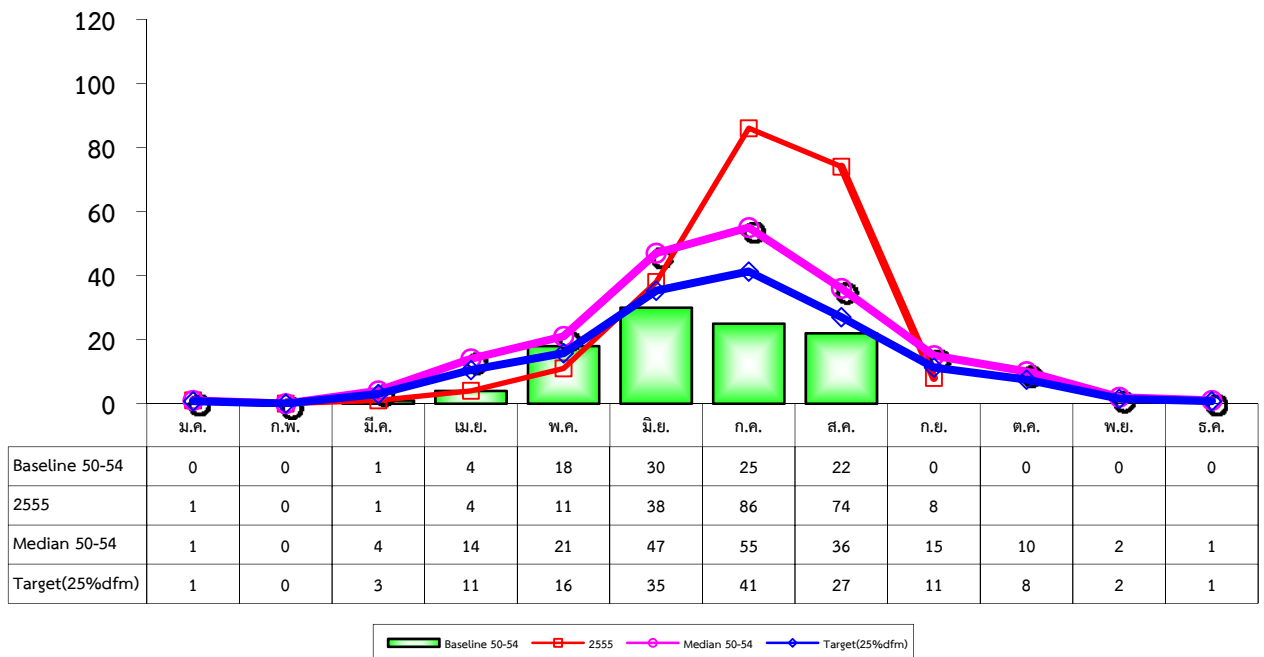
อำเภอที่มีอัตราป่วยสูงสุด คือ กุดชุม อัตราป่วย 60.44 ต่อประชากรแสนคน รองลงมา คือ ไทยเจริญ เมือง และเลิงนกทา อัตราป่วย 56.55, 56.10 และ 48.69 ต่อประชากรแสนคน ตามลำดับ ดังรูปที่ 4 จากสถานการณ์โรค พบว่า [จำนวนผู้ป่วยสูงกว่าเป้าหมายเกณฑ์ชีวิต](#) ดังรูปที่ 5

รายงานการเฝ้าระวังโรคติดต่อที่นำโดยแมลงและโรคติดต่อจากสัตว์สู่คน
กลุ่มงานป้องกันควบคุมโรคติดต่อ สำนักงานสาธารณสุขจังหวัดยโสธร

รูปที่ 4 อัตราป่วยต่อประชากรแสนคนโรคไข้เลือดออกเปรียบเทียบเป้าหมาย
จำแนกรายอำเภอ จังหวัดยโสธร ปี พ.ศ.2555



รูปที่ 5 แสดงจำนวนผู้ป่วยโรคไข้เลือดออก รายเดือน จังหวัดยโสธร ปี พ.ศ.2555
เปรียบเทียบกับ Baseline, Target และ Median



สถานการณ์โรครายอำเภอ จังหวัดยโสธร

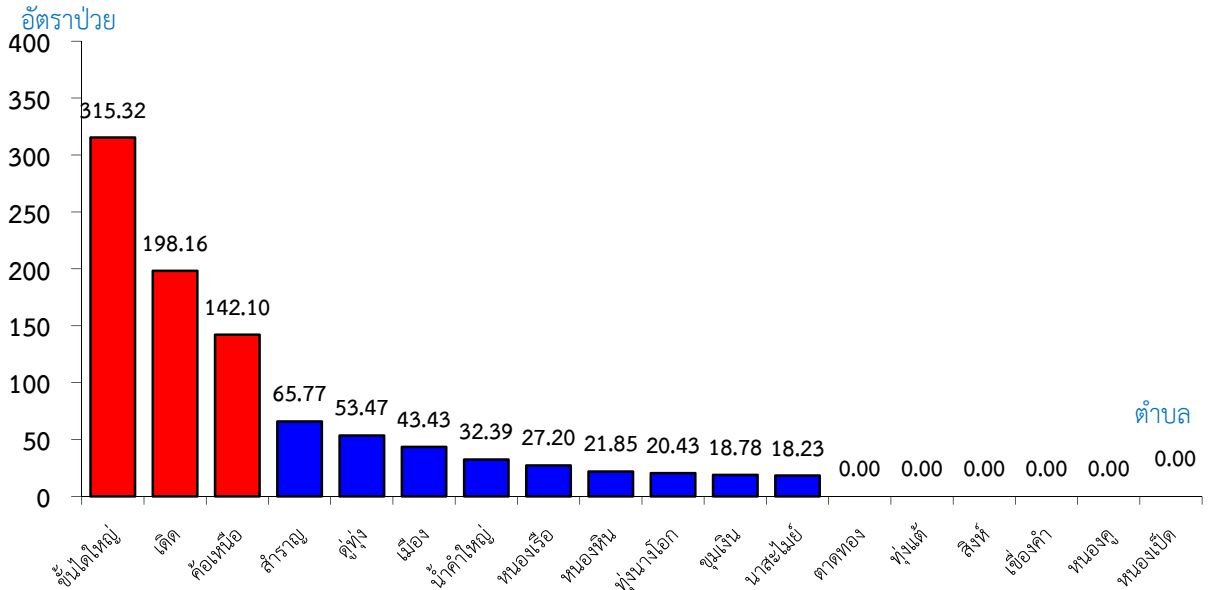
อำเภอเมือง

ตั้งแต่วันที่ 1 มกราคม 2555 ถึงวันที่ 8 กันยายน 2555 มีรายงานผู้ป่วยโรคไข้เลือดออกสะสม จำนวนทั้งสิ้น 73 ราย อัตราป่วย 56.10 ต่อประชากรแสนคน ไม่มีรายงานผู้ป่วยเสียชีวิต โดยพบผู้ป่วยเพศชาย 46 ราย เพศหญิง 27 ราย อัตราส่วนเพศชายต่อเพศหญิง เท่ากับ 1.70 กลุ่มอายุที่พบสูงสุด คือ กลุ่มอายุ 15-24 ปี จำนวน 32 ราย รองลงมา คือ กลุ่มอายุ 10-14 ปี, 5-9 ปี และ 0-4 ปี จำนวน 22, 10 และ 4 ราย ตามลำดับ

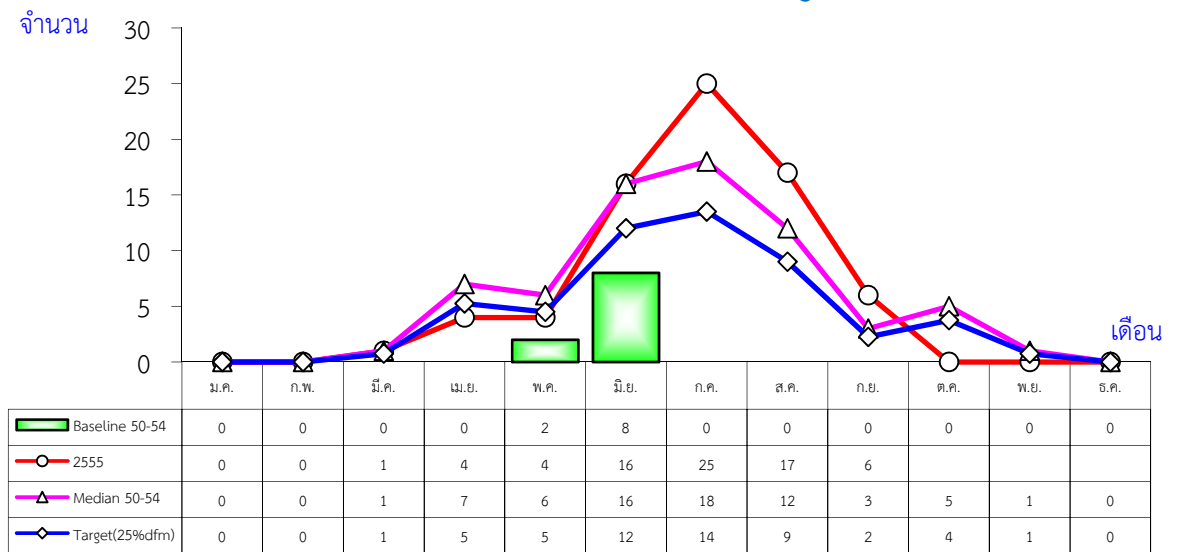
รายงานการเฝ้าระวังโรคติดต่อที่นำโดยแมลงและโรคติดต่อจากสัตว์สู่คน
 กลุ่มงานป้องกันควบคุมโรคติดต่อ สำนักงานสาธารณสุขจังหวัดยโสธร

อาชีพที่มีจำนวนผู้ป่วยสูงสุด คือ นักเรียน จำนวน 57 ราย รองลงมา คือ รับจ้าง และในปกครอง จำนวน 6 และ 4 ราย ตามลำดับ และพบผู้ป่วยสูงสุดในเดือนกรกฎาคม จำนวน 25 ราย ตำบลที่มีอัตราป่วยสูงสุด คือ ชันไดใหญ่ อัตราป่วย 315.32 ต่อประชากรแสนคน รองลงมา คือ เด็ด ค้อเหนือ และสำราญ อัตราป่วย 198.16, 142.1 และ 65.77 ต่อประชากรแสนคน ดังรูปที่ 6 และแนวโน้มการระบาดของโรคสูงกว่าเป้าหมายการดำเนินงานและจำนวนผู้ป่วยสูงกว่าค่ามัธยฐานรายเดือนระหว่างเดือนกรกฎาคมถึงกันยายน 2555 ดังรูปที่ 7

รูปที่ 6 อัตราป่วยต่อประชากรแสนคนโรคไข้เลือดออกจำแนกรายตำบล อำเภอเมือง จังหวัดยโสธร ปี 2555



รูปที่ 7 จำนวนผู้ป่วยโรคไข้เลือดออกรายเดือน อำเภอเมืองยโสธร จังหวัดยโสธร ปี พ.ศ.2555 เปรียบเทียบค่า baseline, target และ median



รายงานการเฝ้าระวังโรคติดต่อที่นำโดยแมลงและโรคติดต่อจากสัตว์สู่คน
 กลุ่มงานป้องกันควบคุมโรคติดต่อ สำนักงานสาธารณสุขจังหวัดยโสธร

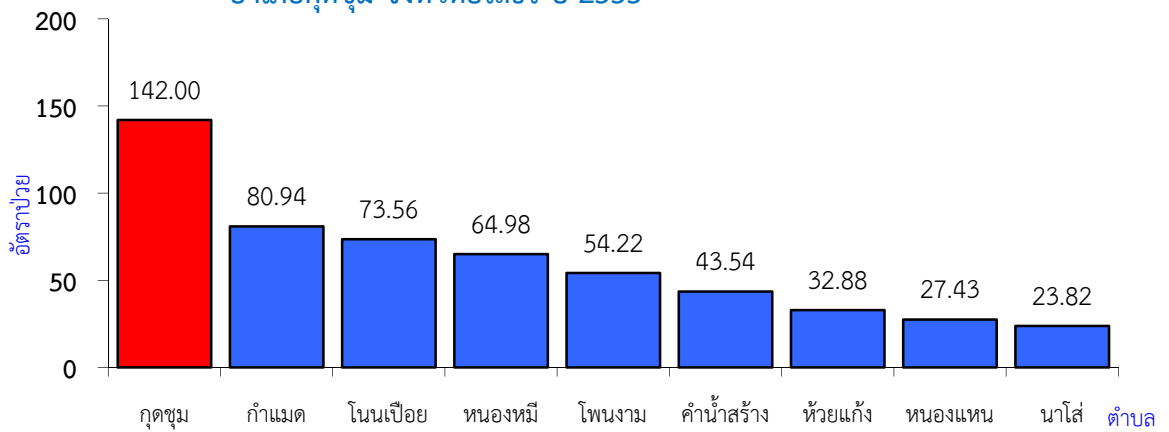
อำเภอกุดชุม

ตั้งแต่วันที่ 1 มกราคม 2555 ถึงวันที่ 8 กันยายน 2555 ได้รับรายงานผู้ป่วยโรคไข้เลือดออกสะสม จำนวนทั้งสิ้น 40 ราย อัตราป่วย 60.44 ต่อประชากรแสนคน ไม่มีรายงานผู้ป่วยเสียชีวิต โดยพบผู้ป่วยเพศชาย 22 ราย เพศหญิง 18 ราย อัตราส่วนเพศชายต่อเพศหญิง เท่ากับ 1.22 กลุ่มอายุที่พบสูงสุด คือ กลุ่มอายุ 5-9 ปี จำนวน 12 ราย รองลงมา คือ กลุ่มอายุ 15-24 ปี และ 10-14 ปี จำนวน 10, 9 และ 7 ราย ตามลำดับ

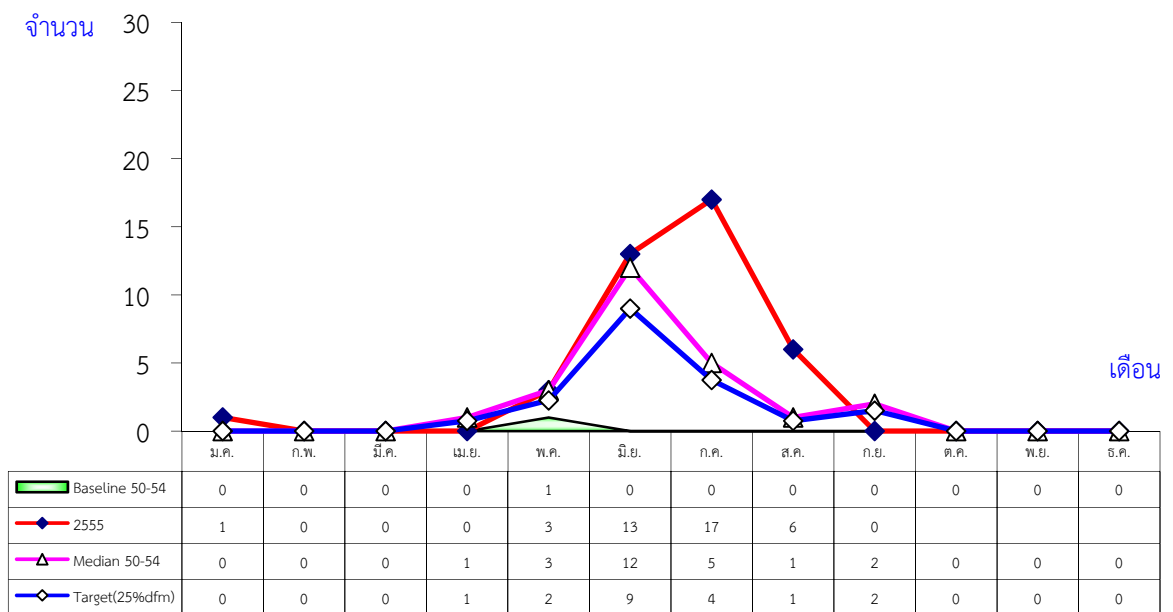
อาชีพที่มีจำนวนผู้ป่วยสูงสุด คือ นักเรียน จำนวน 31 ราย รองลงมา คือ เกษตร รับจ้าง และรับราชการ จำนวน 5, 2 และ 2 ราย ตามลำดับ และพบผู้ป่วยสูงสุดในเดือนกรกฎาคม จำนวน 17 ราย

ตำบลที่มีอัตราป่วยสูงสุด คือ กุดชุม อัตราป่วย 142.00 ต่อประชากรแสนคน รองลงมา คือ กำแมต โนนเปือย และหนองหมี อัตราป่วย 80.94, 73.56 และ 64.98 ต่อประชากรแสนคน ตามลำดับ ดังรูปที่ 8 และแนวโน้มการระบาดของโรคสูงกว่าค่ามัธยฐานในเดือนมกราคม และมีถุนายนถึงสิงหาคม ดังรูปที่ 9

รูปที่ 8 อัตราป่วยต่อประชากรแสนคนโรคไข้เลือดออกจำแนกรายตำบล
 อำเภอกุดชุม จังหวัดยโสธร ปี 2555



รูปที่ 9 จำนวนผู้ป่วยโรคไข้เลือดออกรายเดือน อำเภอกุดชุม จังหวัดยโสธร
 ปี พ.ศ.2555 เปรียบเทียบค่า baseline, target และ median



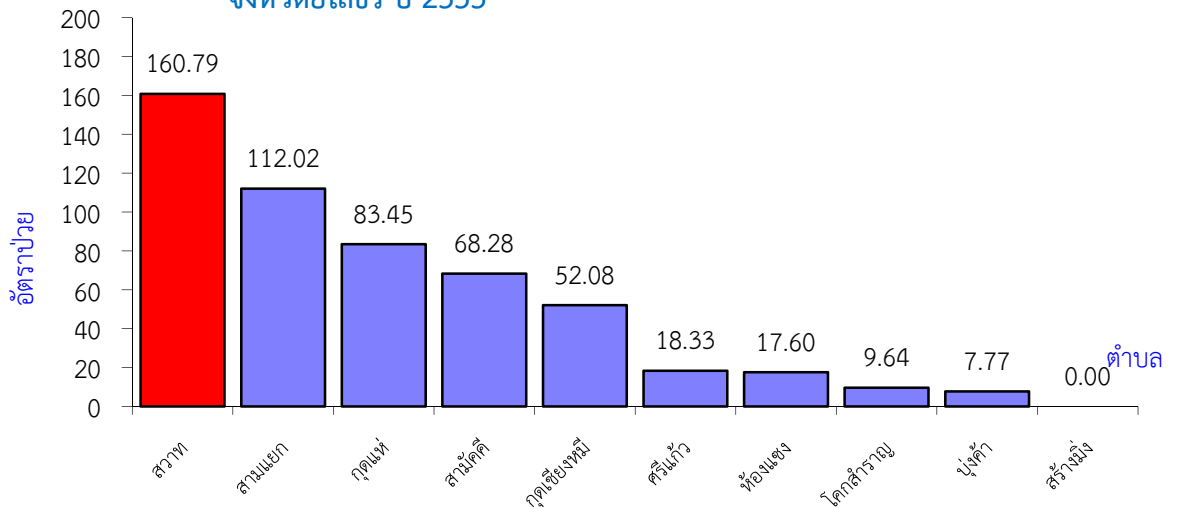
รายงานการเฝ้าระวังโรคติดต่อที่นำโดยแมลงและโรคติดต่อจากสัตว์สู่คน
กลุ่มงานป้องกันควบคุมโรคติดต่อ สำนักงานสาธารณสุขจังหวัดยโสธร

อำเภอเลิงนกทา

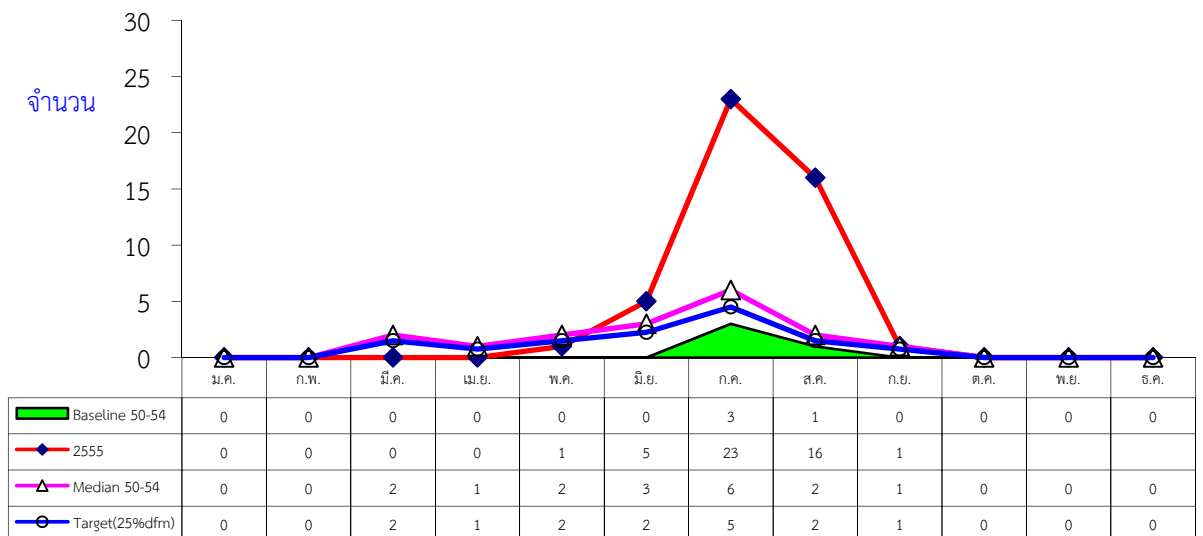
ตั้งแต่วันที่ 1 มกราคม 2555 ถึงวันที่ 8 กันยายน 2555 ได้รับรายงานผู้ป่วยโรคไข้เลือดออกสะสมจำนวนทั้งสิ้น 46 ราย อัตราป่วย 48.69 ต่อประชากรแสนคน ไม่มีรายงานผู้ป่วยเสียชีวิต โดยพบผู้ป่วยเพศชาย 28 ราย เพศหญิง 18 ราย อัตราส่วนเพศชายต่อเพศหญิง เท่ากับ 1.56 กลุ่มอายุที่พบสูงสุด คือ กลุ่มอายุ 10-14 ปี จำนวน 16 ราย รองลงมา คือ กลุ่มอายุ 5-9 ปี และ 15-24 ปี จำนวน 13 และ 11 ราย ตามลำดับ

อาชีพที่มีจำนวนผู้ป่วยสูงสุด คือ นักเรียน จำนวน 37 ราย รองลงมา คือ ในปกครอง และรับจ้าง จำนวน 5 และ 2 ราย ตามลำดับ และพบผู้ป่วยสูงสุดในเดือนกรกฎาคม จำนวน 23 ราย ตำบลที่มีอัตราป่วยสูงสุด คือ สวาท อัตราป่วย 160.79 ต่อประชากรแสนคน รองลงมา คือ สามแยก และกุดแห่ อัตราป่วย 112.02 และ 83.45 ต่อประชากรแสนคน ตามลำดับ ดังรูปที่ 10 และแนวโน้มการระบาดของโรคสูงกว่าค่ามัธยฐานในเดือนมิถุนายน ถึงเดือนกันยายน ดังรูปที่ 11

รูปที่ 10 อัตราป่วยต่อประชากรแสนคนโรคไข้เลือดออก อำเภอเลิงนกทา จังหวัดยโสธร ปี 2555



รูปที่ 11 จำนวนผู้ป่วยโรคไข้เลือดออกรายเดือน อำเภอเลิงนกทา จังหวัดยโสธร ปี พ.ศ.2555 เปรียบเทียบค่า baseline, target และ median



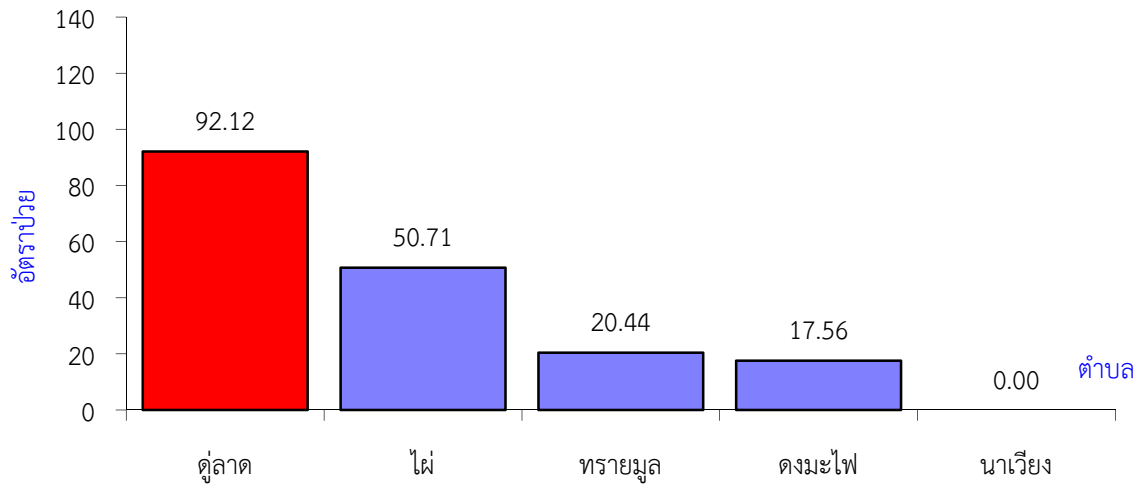
รายงานการเฝ้าระวังโรคติดต่อที่นำโดยแมลงและโรคติดต่อจากสัตว์สู่คน
กลุ่มงานป้องกันควบคุมโรคติดต่อ สำนักงานสาธารณสุขจังหวัดยโสธร

อำเภอทรายมูล

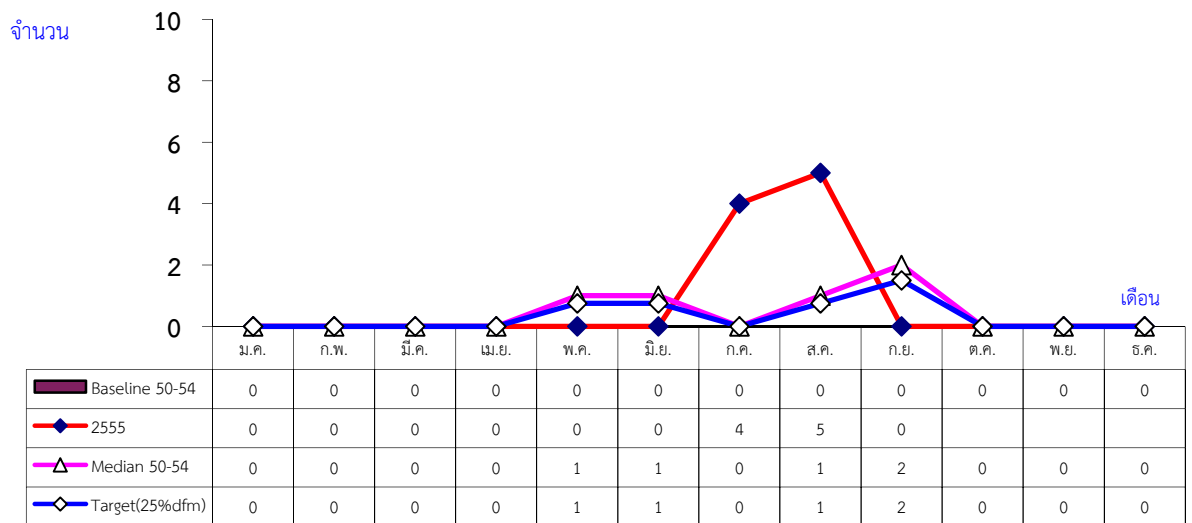
ตั้งแต่วันที่ 1 มกราคม 2555 ถึงวันที่ 8 กันยายน 2555 ได้รับรายงานผู้ป่วยโรคไข้เลือดออกสะสม จำนวนทั้งสิ้น 9 ราย อัตราป่วย 29.09 ต่อประชากรแสนคน ไม่มีรายงานผู้ป่วยเสียชีวิต โดยพบผู้ป่วยเพศชาย 5 ราย เพศหญิง 4 ราย อัตราส่วนเพศชายต่อเพศหญิง เท่ากับ 1.25 กลุ่มอายุที่พบสูงสุด คือ กลุ่มอายุ 15-24 ปี จำนวน 3 ราย รองลงมา คือ กลุ่มอายุ 5-9 ปี, 10-14 ปี และ 0-4 ปี จำนวน 3 และ 2 ราย ตามลำดับ

อาชีพที่มีจำนวนผู้ป่วยสูงสุด คือ นักเรียน จำนวน 7 ราย รองลงมา คือ ในปกครอง จำนวน 1 ราย ตามลำดับ และพบผู้ป่วยสูงสุดในเดือนสิงหาคม จำนวน 5 ราย ตำบลที่มีอัตราป่วยสูงสุด คือ ตำบล อัตราป่วย 92.12 ต่อประชากรแสนคน รองลงมา คือ ไร่ อัตราป่วย 50.71 ต่อประชากรแสนคน ตามลำดับ ดังรูปที่ 12 และแนวโน้มการระบาดของโรคสูงมากกว่าค่ามัธยฐานเดือนกรกฎาคมและสิงหาคม ดังรูปที่ 13

รูปที่ 12 อัตราป่วยต่อประชากรแสนคนโรคไข้เลือดออก อำเภอทรายมูล จังหวัดยโสธร ปี 2555



รูปที่ 13 จำนวนผู้ป่วยโรคไข้เลือดออกรายเดือน อำเภอทรายมูล จังหวัดยโสธร ปี พ.ศ.2555 เปรียบเทียบค่า baseline, target และ median



รายงานการเฝ้าระวังโรคติดต่อที่นำโดยแมลงและโรคติดต่อจากสัตว์สู่คน
กลุ่มงานป้องกันควบคุมโรคติดต่อ สำนักงานสาธารณสุขจังหวัดยโสธร

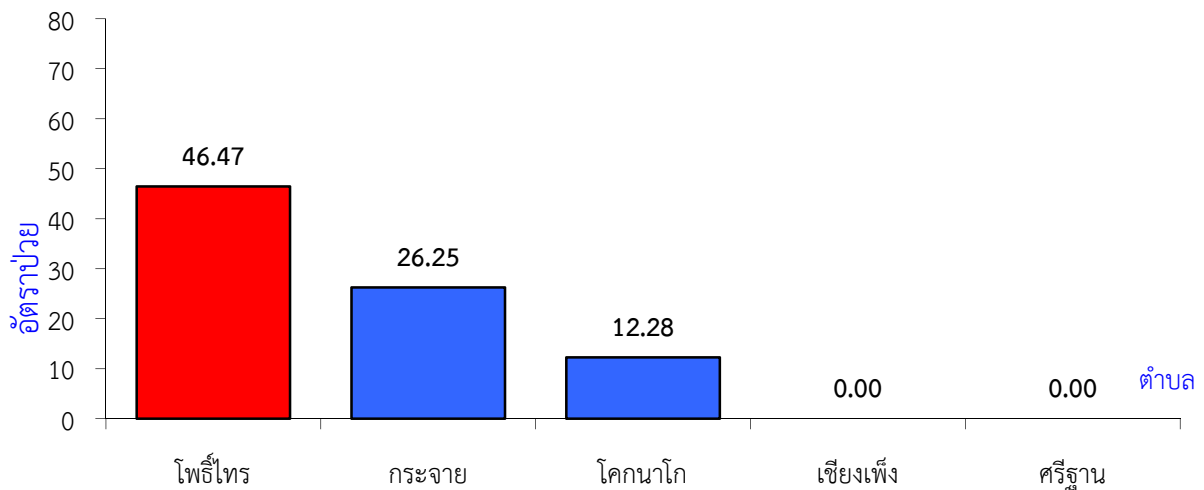
อำเภอป่าติ้ว

ตั้งแต่วันที่ 1 มกราคม 2555 ถึงวันที่ 8 กันยายน 2555 ได้รับรายงานผู้ป่วยโรคไข้เลือดออกสะสมจำนวนทั้งสิ้น 6 ราย อัตราป่วย 17.16 ต่อประชากรแสนคน ไม่มีรายงานผู้ป่วยเสียชีวิต

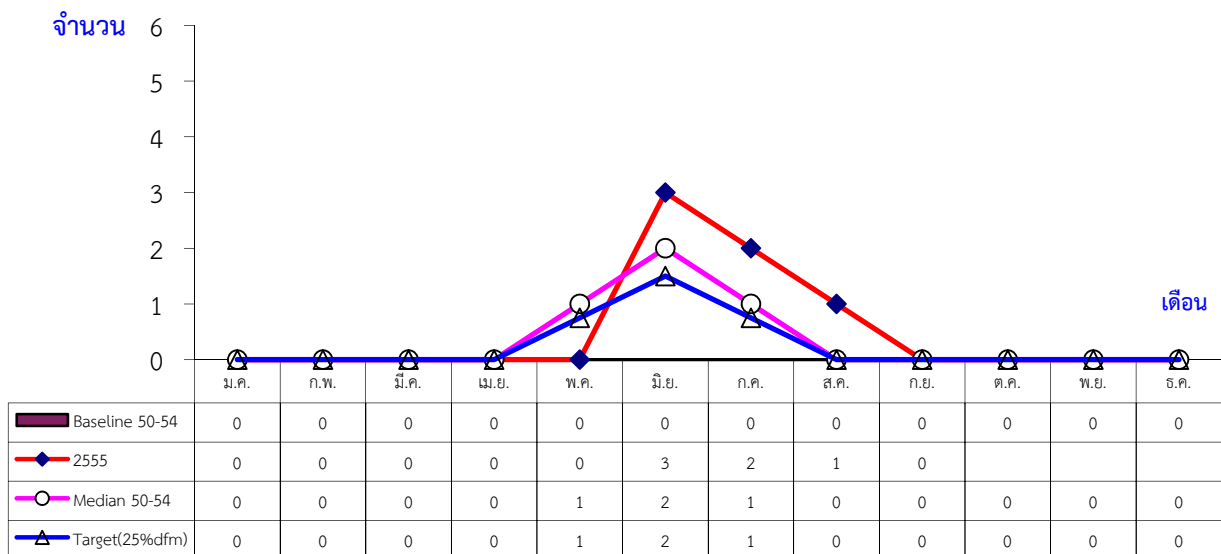
พบผู้ป่วยเพศชาย 3 ราย เพศหญิง 3 ราย อัตราส่วนเพศหญิงต่อเพศชาย เท่ากับ 1 กลุ่มอายุที่พบสูงสุด คือ กลุ่มอายุ 10-14 ปี จำนวน 4 ราย รองลงมา คือ กลุ่มอายุ 15-24 ปี และ 5-9 ปี จำนวน 1 และ 1 ราย ตามลำดับ อาชีพที่มีจำนวนผู้ป่วย คือ นักเรียน จำนวน 6 ราย พบผู้ป่วยสูงสุดในเดือนมิถุนายน จำนวน 3 ราย

ตำบลที่มีอัตราป่วยสูงสุด คือ โพธิ์ไทร อัตราป่วย 46.47 ต่อประชากรแสนคน รองลงมา คือ กระจาย โคกนาโก และศรีฐาน อัตราป่วย 26.25 และ 12.28 ต่อประชากรแสนคน ตามลำดับ ดังรูปที่ 14 และแนวโน้มการระบาดของโรคยังต่ำกว่าเป้าหมายการดำเนินงาน แต่มีจำนวนผู้ป่วยมากกว่าค่ามัธยฐานในเดือนมิถุนายน ถึง สิงหาคม ดังรูปที่ 15

รูปที่ 14 อัตราป่วยต่อประชากรแสนคนโรคไข้เลือดออก อำเภอป่าติ้ว จังหวัดยโสธร ปี 2555



รูปที่ 15 จำนวนผู้ป่วยโรคไข้เลือดออกรายเดือน อำเภอป่าติ้ว จังหวัดยโสธร ปี พ.ศ.2555 เปรียบเทียบค่า baseline, target และ median



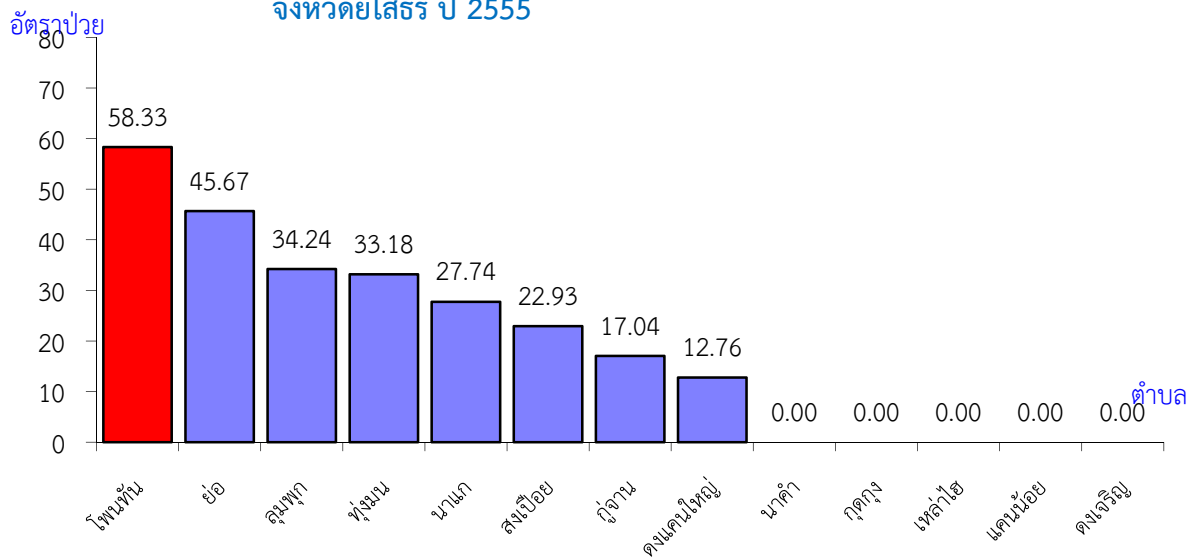
รายงานการเฝ้าระวังโรคติดต่อที่นำโดยแมลงและโรคติดต่อจากสัตว์สู่คน
กลุ่มงานป้องกันควบคุมโรคติดต่อ สำนักงานสาธารณสุขจังหวัดยโสธร

อำเภอคำเขื่อนแก้ว

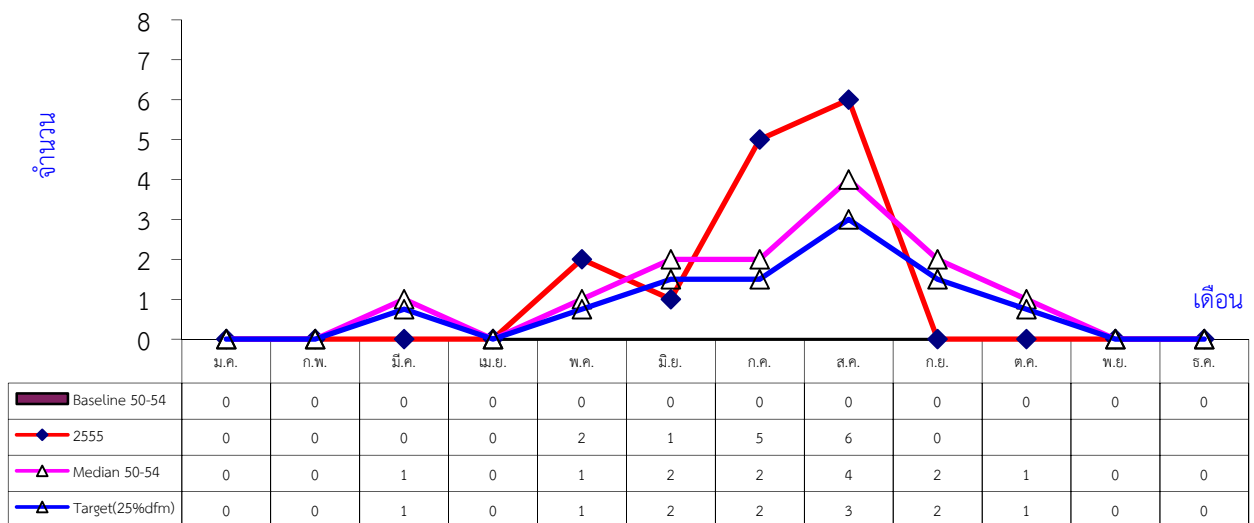
ตั้งแต่วันที่ 1 มกราคม 2555 ถึงวันที่ 8 กันยายน 2555 ได้รับรายงานผู้ป่วยโรคไข้เลือดออกสะสมจำนวนทั้งสิ้น 14 ราย อัตราป่วย 20.53 ต่อประชากรแสนคน ไม่มีรายงานผู้ป่วยเสียชีวิต โดยพบผู้ป่วยเพศหญิง 8 ราย เพศชาย 6 ราย อัตราส่วนเพศหญิงต่อเพศชาย เท่ากับ 1.33 กลุ่มอายุที่พบสูงสุด คือ กลุ่มอายุ 15-24 ปี จำนวน 7 ราย รองลงมา คือ กลุ่มอายุ 10-14 ปี จำนวน 4 ราย ตามลำดับ

อาชีพที่มีจำนวนผู้ป่วยสูงสุด คือ นักเรียน จำนวน 10 ราย รองลงมา คือ เกษตร จำนวน 3 ราย ตามลำดับ และพบผู้ป่วยสูงสุดในเดือนสิงหาคม จำนวน 6 ราย ตำบลที่มีอัตราป่วยสูงสุด คือ โพนทัน อัตราป่วย 58.33 ต่อประชากรแสนคน รองลงมา คือ ย่อ ลุมพุก และทุ่งมน อัตราป่วย 45.67, 34.24 และ 33.18 ต่อประชากรแสนคน ตามลำดับ ดังรูปที่ 16 และแนวโน้มการระบาดของโรคมียุทธศาสตร์มีจำนวนผู้ป่วยสูงกว่าค่ามัธยฐานในเดือนพฤษภาคม และกรกฎาคมถึงสิงหาคม 2555 ดังรูปที่ 17

รูปที่ 16 อัตราป่วยต่อประชากรแสนคนโรคไข้เลือดออก อำเภอคำเขื่อนแก้ว จังหวัดยโสธร ปี 2555



รูปที่ 17 จำนวนผู้ป่วยโรคไข้เลือดออกรายเดือน อำเภอคำเขื่อนแก้ว จังหวัดยโสธร ปี พ.ศ.2555 เปรียบเทียบค่า baseline, target และ median



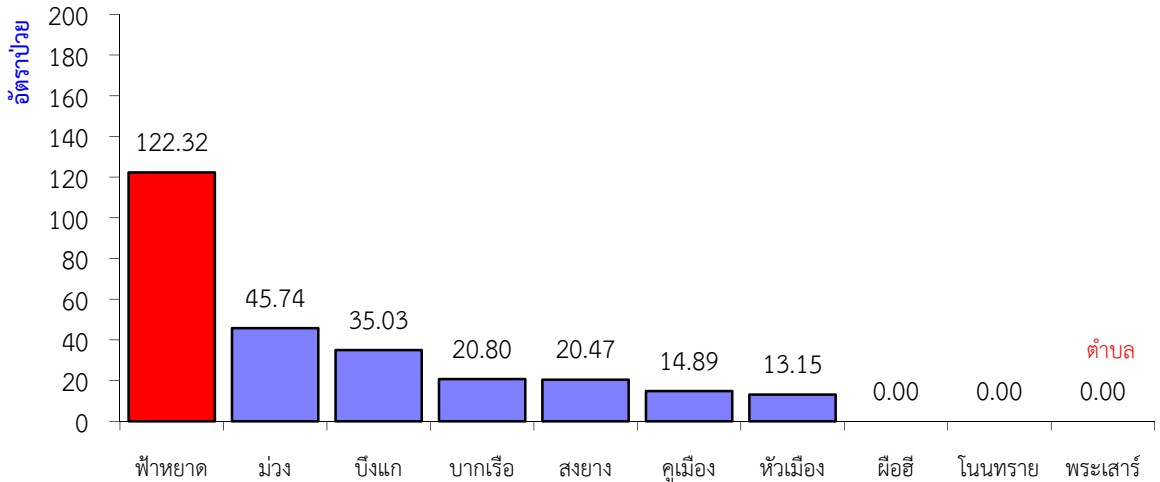
รายงานการเฝ้าระวังโรคติดต่อที่นำโดยแมลงและโรคติดต่อจากสัตว์สู่คน
กลุ่มงานป้องกันควบคุมโรคติดต่อ สำนักงานสาธารณสุขจังหวัดยโสธร

อำเภอมหาชนะชัย

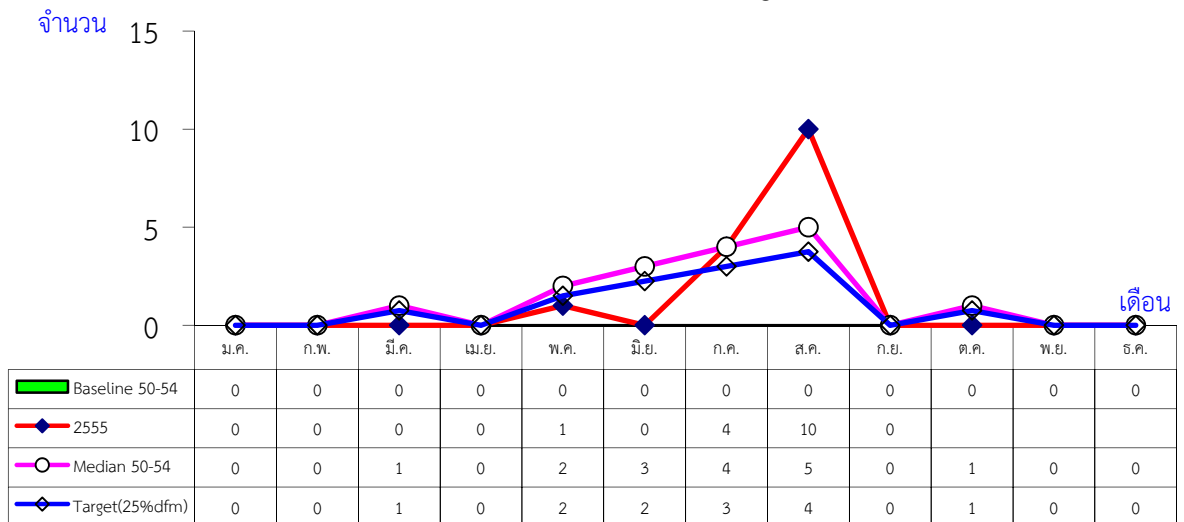
ตั้งแต่วันที่ 1 มกราคม 2555 ถึงวันที่ 8 กันยายน 2555 ได้รับรายงานผู้ป่วยโรคไข้เลือดออกสะสมจำนวนทั้งสิ้น 15 ราย อัตราป่วย 25.79 ต่อประชากรแสนคน ไม่มีรายงานผู้ป่วยเสียชีวิต โดยพบผู้ป่วยเพศหญิง 8 ราย เพศชาย 7 ราย อัตราส่วนเพศหญิงต่อเพศชาย เท่ากับ 1.14 กลุ่มอายุที่พบสูงสุด คือ กลุ่มอายุ 5-9 ปี จำนวน 9 ราย รองลงมา คือ กลุ่มอายุ 10-14 ปี และ 15-24 ปี จำนวน 3 และ 2 ราย ตามลำดับ

อาชีพที่มีจำนวนผู้ป่วยสูงสุด คือ นักเรียน จำนวน 13 ราย รองลงมา คือ ในปกครอง จำนวน 1 ราย ตามลำดับ และพบผู้ป่วยสูงสุดในเดือนสิงหาคม จำนวน 10 ราย ตำบลที่มีอัตราป่วยสูงสุด คือ ฟ้าหยาด อัตราป่วย 122.32 ต่อประชากรแสนคน รองลงมา คือ ม่วง บึงแก และบากเรือ อัตราป่วย 45.74, 35.03 และ 20.8 ต่อประชากรแสนคน ตามลำดับ ดังรูปที่ 18 และมีแนวโน้มการระบาดของโรคสูงขึ้นในเดือนกรกฎาคมและสิงหาคม ดังรูปที่ 19

รูปที่ 18 อัตราป่วยต่อประชากรแสนคนโรคไข้เลือดออก อำเภอมหาชนะชัย จังหวัดยโสธร ปี 2555



รูปที่ 19 จำนวนผู้ป่วยโรคไข้เลือดออกรายเดือน อำเภอมหาชนะชัย จังหวัดยโสธร ปี พ.ศ.2555 เปรียบเทียบค่า baseline, target และ median



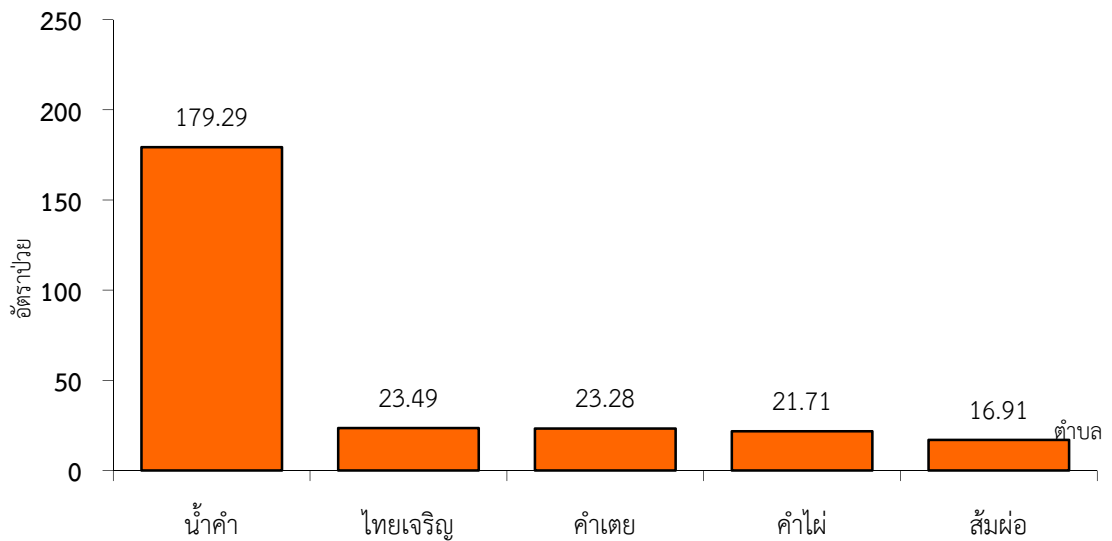
รายงานการเฝ้าระวังโรคติดต่อที่นำโดยแมลงและโรคติดต่อจากสัตว์สู่คน
กลุ่มงานป้องกันควบคุมโรคติดต่อ สำนักงานสาธารณสุขจังหวัดยโสธร

อำเภอไทยเจริญ

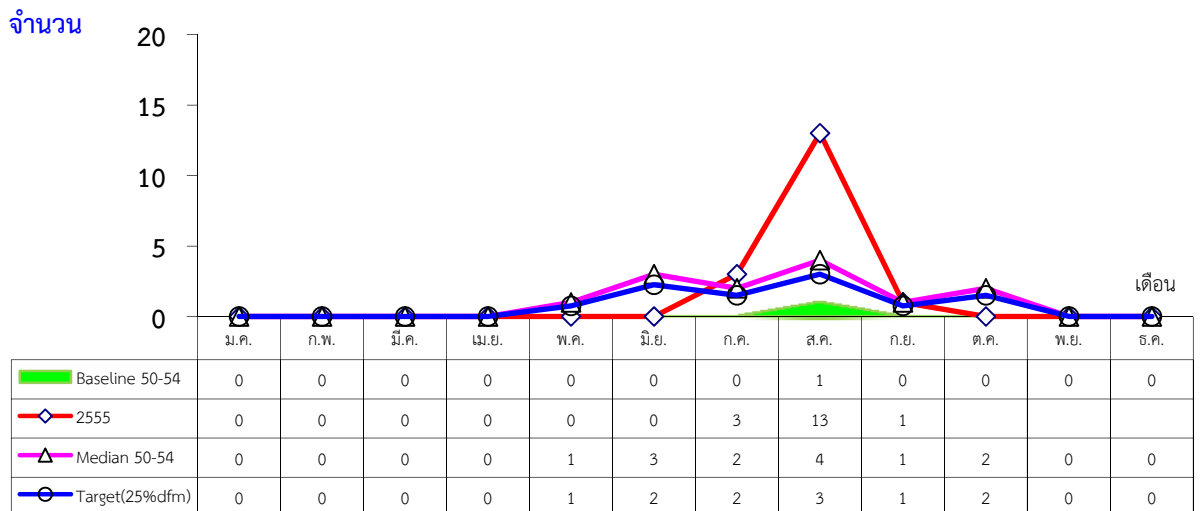
ตั้งแต่วันที่ 1 มกราคม 2555 ถึงวันที่ 8 กันยายน 2555 ได้รับรายงานผู้ป่วยโรคไข้เลือดออกสะสมจำนวนทั้งสิ้น 17 ราย อัตราป่วย 56.55 ต่อประชากรแสนคน ไม่มีรายงานผู้ป่วยเสียชีวิต โดยพบผู้ป่วยเพศชาย 9 ราย เพศหญิง 8 ราย อัตราส่วนเพศชายต่อเพศหญิง เท่ากับ 1.13 กลุ่มอายุที่พบสูงสุด คือ กลุ่มอายุ 10-14 ปี จำนวน 10 ราย รองลงมา คือ กลุ่มอายุ 15-24 ปี จำนวน 4 และ 2 ราย ตามลำดับ

อาชีพที่มีจำนวนผู้ป่วยสูงสุด คือ นักเรียน จำนวน 14 ราย รองลงมา คือ ในปกครอง จำนวน 1 ราย ตามลำดับ และพบผู้ป่วยสูงสุดในเดือนสิงหาคม จำนวน 13 ราย ตำบลที่มีอัตราป่วยสูงสุด คือ น้ำคำ อัตราป่วย 179.29 ต่อประชากรแสนคน รองลงมา คือ ไทยเจริญ และคำเตย อัตราป่วย 23.49 และ 23.28 ต่อประชากรแสนคน ตามลำดับ ดังรูปที่ 20 และมีแนวโน้มการระบาดของโรคในเดือนกรกฎาคมและสิงหาคม ดังรูปที่ 21

รูปที่ 20 อัตราป่วยต่อประชากรแสนคนโรคไข้เลือดออก อำเภอไทยเจริญ จังหวัดยโสธร ปี 2555



รูปที่ 21 จำนวนผู้ป่วยโรคไข้เลือดออกรายเดือน อำเภอไทยเจริญ จังหวัดยโสธร ปี พ.ศ.2555 เปรียบเทียบค่า baseline, target และ median



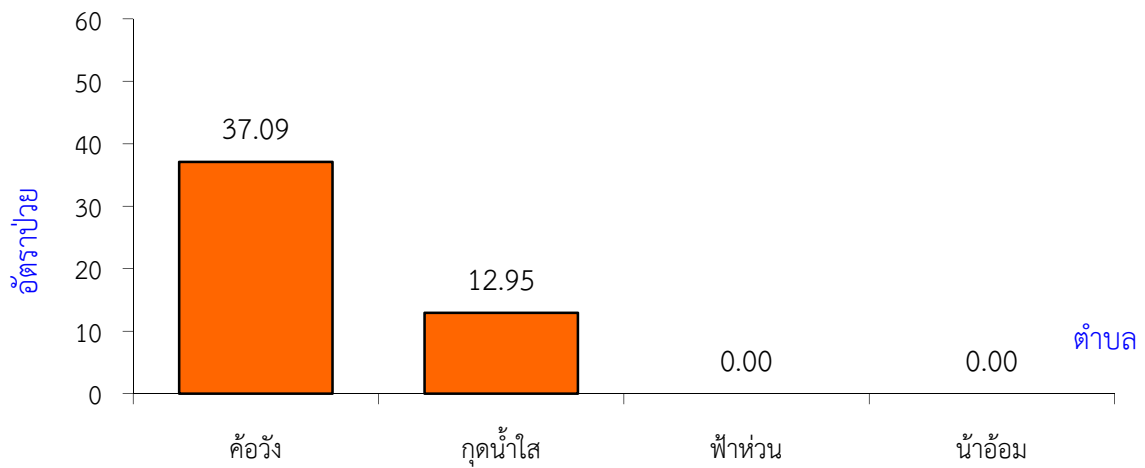
รายงานการเฝ้าระวังโรคติดต่อที่นำโดยแมลงและโรคติดต่อจากสัตว์สู่คน
กลุ่มงานป้องกันควบคุมโรคติดต่อ สำนักงานสาธารณสุขจังหวัดยโสธร

อำเภอค้อวัง

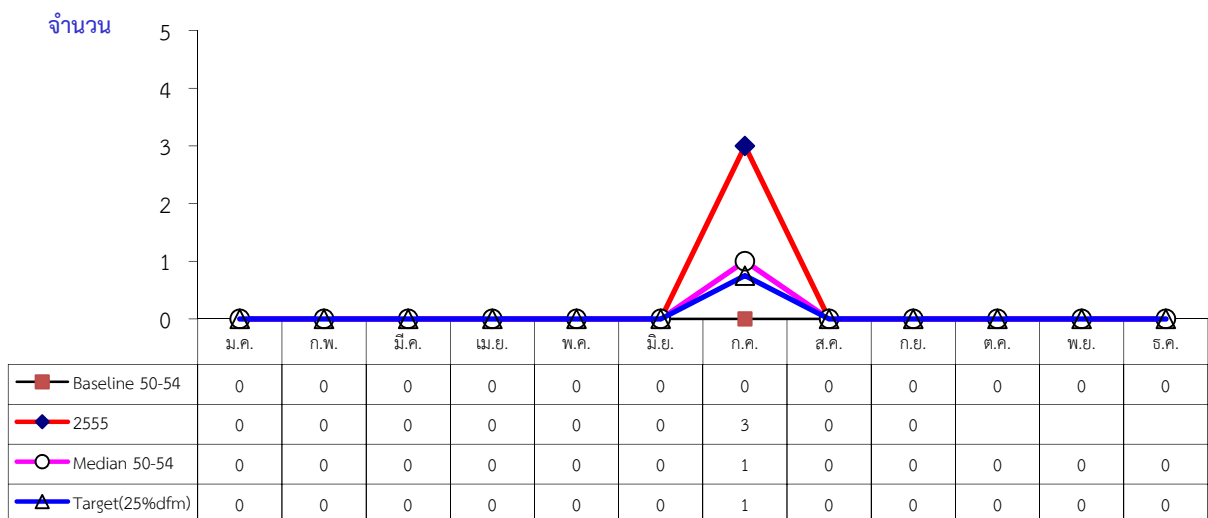
ตั้งแต่วันที่ 1 มกราคม 2555 ถึงวันที่ 8 กันยายน 2555 ได้รับรายงานผู้ป่วยโรคไข้เลือดออกสะสมจำนวนทั้งสิ้น 3 ราย อัตราป่วย 11.53 ต่อประชากรแสนคน ไม่มีรายงานผู้ป่วยเสียชีวิต โดยพบผู้ป่วยเพศหญิง 3 ราย ไม่มีรายงานผู้ป่วยเพศชาย กลุ่มอายุที่พบสูงสุด คือ กลุ่มอายุ 35-44 ปี จำนวน 1 ราย รองลงมา คือ กลุ่มอายุ 5-9 ปี และ 0-4 ปี จำนวน 1 และ 1 ราย ตามลำดับ

อาชีพที่มีจำนวนผู้ป่วยสูงสุด คือ นักเรียน จำนวน 2 ราย รองลงมา คือ ในปกครอง จำนวน 1 ราย ตามลำดับ และพบผู้ป่วยสูงสุดในเดือนกรกฎาคม จำนวน 3 ราย ตำบลที่มีอัตราป่วยสูงสุด คือ ค้อวัง อัตราป่วย 74.18 ต่อประชากรแสนคน รองลงมา คือ กุดน้ำใส อัตราป่วย 12.95 ต่อประชากรแสนคน ดังรูปที่ 22 และมีแนวโน้มการระบาดของโรคสูงในเดือนกรกฎาคม ดังรูปที่ 23

รูปที่ 22 อัตราป่วยต่อประชากรแสนคนโรคไข้เลือดออก อำเภอค้อวัง จังหวัดยโสธร ปี 2555



รูปที่ 23 จำนวนผู้ป่วยโรคไข้เลือดออกรายเดือน อำเภอค้อวัง จังหวัดยโสธร ปี พ.ศ.2555 เปรียบเทียบค่า baseline, target และ median

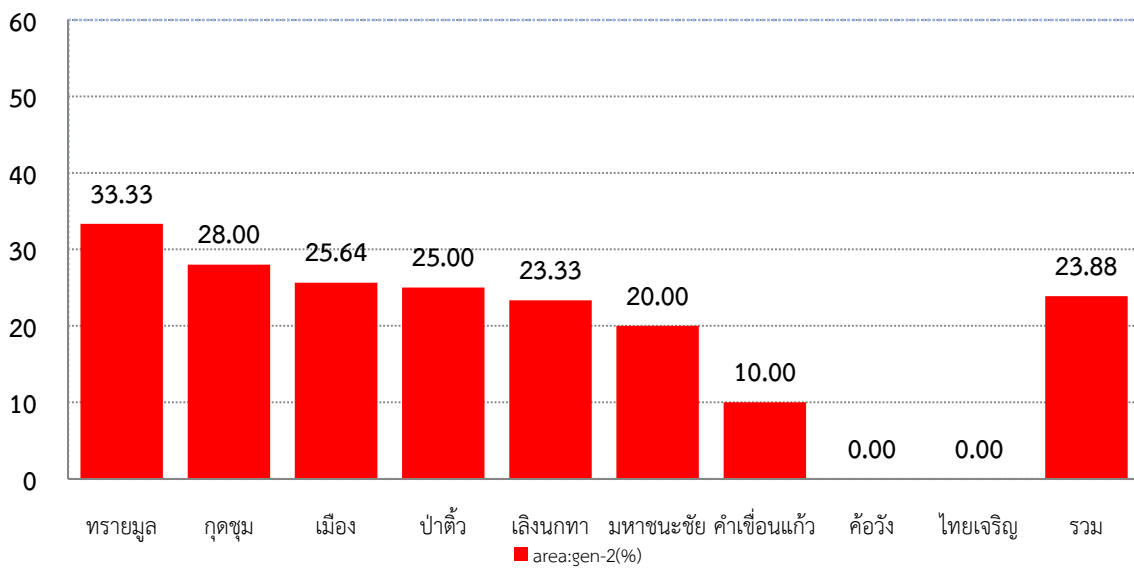


**รายงานการเฝ้าระวังโรคติดต่อที่นำโดยแมลงและโรคติดต่อจากสัตว์สู่คน
กลุ่มงานป้องกันควบคุมโรคติดต่อ สำนักงานสาธารณสุขจังหวัดยโสธร**

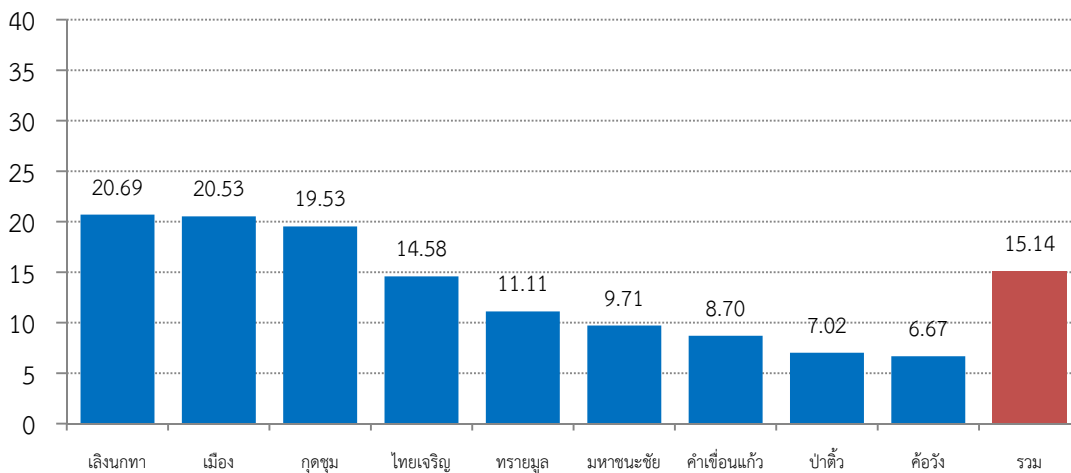
การระบาดของโรคในพื้นที่

ผลการดำเนินงานป้องกันควบคุมโรคไข้เลือดออก พบว่า จังหวัดยโสธร มีหมู่บ้านทั้งหมดจำนวน 885 หมู่บ้าน หมู่บ้านที่มีรายงานผู้ป่วย จำนวน 134 หมู่บ้าน และหมู่บ้านที่เกิด second generation จำนวน 32 หมู่บ้าน คิดเป็นร้อยละ 23.88 ของหมู่บ้านที่มีรายงานผู้ป่วย (เป้าหมายไม่เกินร้อยละ 50) ซึ่งอำเภอที่มีพื้นที่ที่เกิดการระบาดของโรคไข้เลือดออกระบาดจนเกิด second generation มากที่สุด คือ ทรายมูล ร้อยละ 33.33 รองลงมา คือ กุดชุม และเมือง ร้อยละ 28.00 และ 25.64 ตามลำดับ ดังรูปที่ 24 ส่วนอำเภอที่มีหมู่บ้าน/ชุมชนมีรายงานการระบาดของโรคไข้เลือดออกมากที่สุด คือ เลิงนกทา ร้อยละ 20.69 รองลงมา คือ เมือง และกุดชุม ร้อยละ 20.53 และ 19.53 ตามลำดับ ดังรูปที่ 25

**รูปที่ 24 ร้อยละหมู่บ้านที่มี Generation2 ต่อหมู่บ้านที่มีผู้ป่วย
จำแนกรายอำเภอ จังหวัดยโสธร ปี 2555**



**รูปที่ 25 ร้อยละหมู่บ้านที่มีผู้ป่วยไข้เลือดออกต่อหมู่บ้านทั้งหมด จำแนกราย
อำเภอ จังหวัดยโสธร ปี 2555**

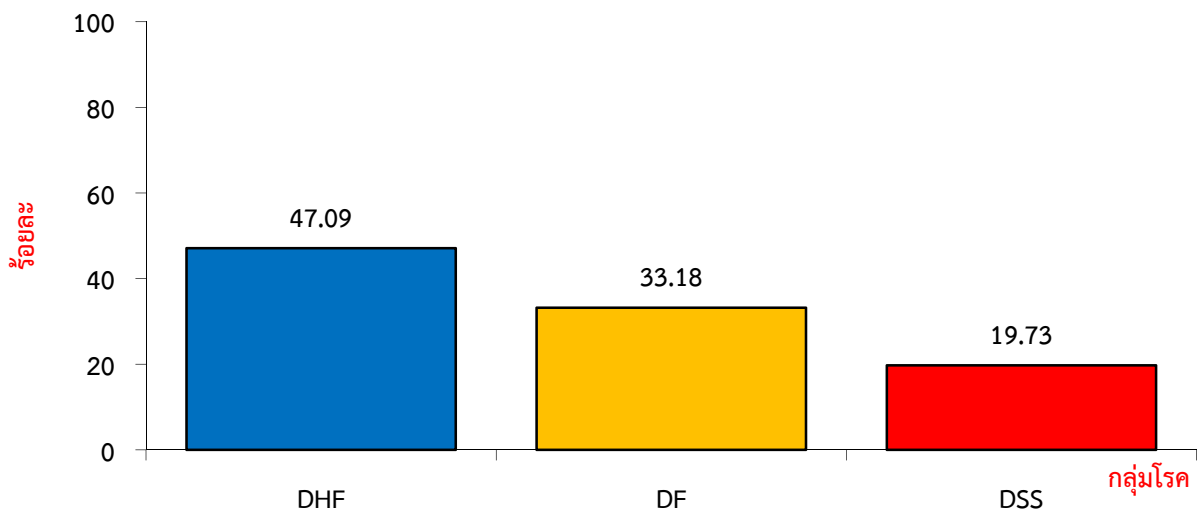


**รายงานการเฝ้าระวังโรคติดต่อที่นำโดยแมลงและโรคติดต่อจากสัตว์สู่คน
กลุ่มงานป้องกันควบคุมโรคติดต่อ สำนักงานสาธารณสุขจังหวัดยโสธร**

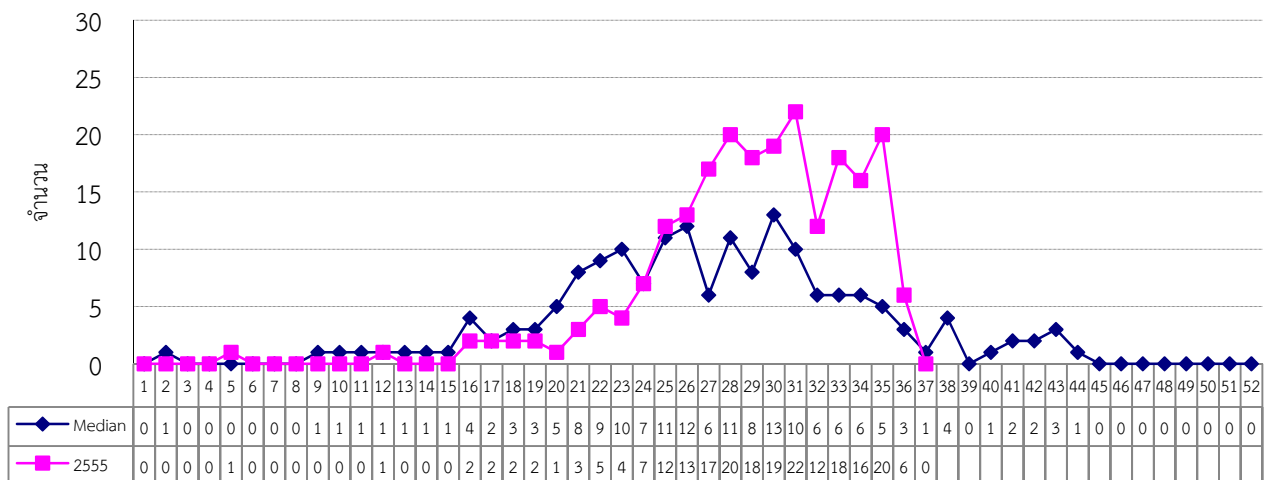
ข้อมูลการรายงานผู้ป่วยกลุ่มโรคไข้เลือดออกจากระบบรายงานทางระบาดวิทยา (R 506) พบว่า ผู้ป่วยกลุ่มโรคไข้เลือดออกของจังหวัดยโสธรทั้งหมดที่อยู่ในระบบฐานข้อมูล เมื่อจำแนกตามกลุ่มอาการโรค การวินิจฉัย และรหัสโรค พบว่า โรคไข้เลือดออก มีสัดส่วนของผู้ป่วยมากที่สุด คือ ร้อยละ 47.09 ดังรูปที่ 26

เมื่อวิเคราะห์ข้อมูลรายสัปดาห์เปรียบเทียบ 5 ปี ย้อนหลัง แสดงให้เห็นว่า มีจำนวนผู้ป่วยมากกว่าค่ามัธยฐานในสัปดาห์ที่ 5,25-36 ดังรูปที่ 27 โดยเฉพาะในช่วงสัปดาห์ที่ 25-36 ที่มีการระบาดของโรคอย่างต่อเนื่องและเกิดขึ้นในหลายพื้นที่ ซึ่งในช่วงเวลาดังกล่าวอยู่ในฤดูฝนที่เป็นปัจจัยสำคัญทำให้มีองค์ประกอบของการเกิดโรคอยู่เหมาะสมที่สุด ถ้าหากว่าการดำเนินงานเฝ้าระวัง ป้องกันและควบคุมโรคไข้เลือดออกในพื้นที่ โดยขาดการวิเคราะห์ข้อมูลสถานการณ์โรค กำจัดปัจจัยเสี่ยง รวมทั้งขาดการบูรณาการกับหน่วยงานในพื้นที่ จะทำให้มีการระบาดที่ไม่สามารถควบคุมโรคได้ไม่มีประสิทธิภาพ และที่สำคัญ คือ เกิดการระบาดติดเชื้ในรอบที่ 2 (generation second)

รูปที่ 26 แสดงสัดส่วนโรคไข้เลือดออก จำแนกตามกลุ่มโรค จังหวัดยโสธร ปี 2555



รูปที่ 27 จำนวนผู้ป่วยโรคไข้เลือดออก จำแนกรายสัปดาห์ จังหวัดยโสธร เปรียบเทียบปี 2555 กับค่ามัธยฐาน 5 ปี ย้อนหลัง



**รายงานการเฝ้าระวังโรคติดต่อที่นำโดยแมลงและโรคติดต่อจากสัตว์สู่คน
กลุ่มงานป้องกันควบคุมโรคติดต่อ สำนักงานสาธารณสุขจังหวัดยโสธร**

เมื่อเปรียบเทียบข้อมูลรายสัปดาห์ต่อเนื่อง พบว่า จำนวนผู้ป่วยโรคไข้เลือดออกในระดับจังหวัดนั้น ยังมีจำนวนที่เพิ่มขึ้นอย่างต่อเนื่องทุกสัปดาห์ ตั้งแต่สัปดาห์ที่ 31 จนถึงสัปดาห์ที่ 36 เมื่อจำแนกรายอำเภอในช่วง 4 สัปดาห์ย้อนหลัง (สัปดาห์ที่ 33 จนถึงสัปดาห์ที่ 36) พบว่า ในพื้นที่อำเภอเลิงนกทา ไทยเจริญ และเมือง มีพื้นที่ที่มีการระบาดของโรคอย่างต่อเนื่องและมีบางพื้นที่เกิดการระบาดติดเชื่อในรอบที่ 2 จังหวัดยโสธร ดังตารางที่ 1

ตารางที่ 1 เปรียบเทียบข้อมูลรายสัปดาห์ จำแนกรายอำเภอ จังหวัดยโสธร ปี 2555

ลำดับที่	อำเภอ	เปรียบเทียบข้อมูลรายสัปดาห์ (อัตราป่วยต่อประชากรแสนคน)								
		Week36	ผลต่าง	Week35	ผลต่าง	Week34	ผลต่าง	Week33	ผลต่าง	Week32
1	กุดชุม	60.44	0.00	60.44	0.00	60.44	3.02	57.42	1.51	55.91
2	ค้อวัง	11.53	0.00	11.53	0.00	11.53	0.00	11.53	0.00	11.53
3	คำเขื่อนแก้ว	20.53	0.00	20.53	1.47	19.06	4.40	14.66	1.47	13.20
4	ทรายมูล	29.09	0.00	29.09	0.00	29.09	0.00	29.09	9.70	19.39
5	ไทยเจริญ	56.55	3.33	53.23	23.29	29.94	9.98	19.96	9.98	9.98
6	ป่าติ้ว	17.16	0.00	17.16	0.00	17.16	0.00	17.16	0.00	17.16
7	มหาชนะชัย	25.79	0.00	25.79	3.44	22.35	1.72	20.63	1.72	18.91
8	เมือง	56.10	3.07	53.03	6.92	46.11	1.54	44.58	0.00	44.58
9	เลิงนกทา	48.69	1.06	47.63	1.06	46.57	5.29	41.28	8.47	32.81
	รวม	41.36	1.11	40.25	3.71	36.54	2.97	33.57	3.15	30.42

มาตรการเร่งรัดการป้องกันและควบคุมโรคโรคไข้เลือดออกจังหวัดยโสธร

1. มาตรการการป้องกันการเกิดโรค

1) แจ้งให้ประชาชนทุกหลังคาเรือนควบคุมลูกน้ำยุงลายโดยให้ดำเนินการต่อไปนี้ (5 ป 5 ร)

1.1) **ปิด** ปิดภาชนะน้ำดื่ม น้ำใช้ทุกชนิดให้มิดชิด เพื่อป้องกันยุงลายวางไข่

1.2) **เปลี่ยน** เปลี่ยนน้ำในแจกัน ดอกไม้ จานรองขาตู้กับข้าว และภาชนะใส่น้ำที่ให้สัตว์เลี้ยงต่างๆ ภายในบ้านเรือน เช่น นก ไก่ สุนัข แมว ทุกสัปดาห์ หรือใส่เกลือแกง น้ำส้มสายชู ล้างภาชนะน้ำดื่ม น้ำใช้ ทุกๆ 7 วัน เพื่อป้องกันยุงลายวางไข่

1.3) **ปล่อย** ปล่อยปลาในลูกน้ำ เช่น ปลาหางนกยูง ในโอ่งน้ำ บ่อน้ำ หรืออ่างน้ำ อ่างบัว เพื่อทำลายลูกน้ำยุงลาย

1.4) **ปรับปรุง** ปรับปรุงสิ่งแวดล้อม ทั้งภายในบ้าน นอกบ้าน ที่สาธารณะ ไม่ให้มีแหล่งเพาะพันธุ์ยุงลาย เก็บ คั่ว ทำลายภาชนะน้ำขังที่ไม่ใช้ เช่น กระจัง ยางรถ เศษวัสดุอื่นที่เวลาฝนตกแล้วจะทำให้เกิดน้ำขังได้ หรือเก็บเข้าไว้ในร่ม

หมั่นทำความสะอาดบริเวณบ้าน และ สวน ไม่ให้มีใบไม้ สะสม ที่อาจเป็นแหล่งน้ำขัง และแหล่งเพาะพันธุ์ยุงได้ เวลามีฝนตก

ใส่ทรายที่มีฟอสในภาชนะน้ำขังที่ไม่สามารถล้างได้ทุก ๆ 7 วัน ถ้าไม่พอเพียงขอรับได้ที่สถานีอนามัย

รายงานการเฝ้าระวังโรคติดต่อที่นำโดยแมลงและโรคติดต่อจากสัตว์สู่คน
กลุ่มงานป้องกันควบคุมโรคติดต่อ สำนักงานสาธารณสุขจังหวัดยโสธร

กำจัดยุงลายตัวแก่ โดย วิธี ฉีดยากันยุง ใช้ไม้ตุงไฟฟ้า จุดยากันยุง ควรป้องกันไม่ให้ยุงกัด โดย นอนกางมุ้ง ไม่อยู่ในที่มืด ทายากันยุง

1.5) ปฏิบัติ ปฏิบัติตามมาตรการ 5 ป คือ ปิด เปลี่ยน ปลอ่ย ปรับปรุง ทุก 7 วัน เพื่อกำจัดลูกน้ำ ยุงลายและตัดวงจรยุงลายที่เป็นพาหะนำโรคไข้เลือดออก

และเน้นมาตรการ 5 ป ในสถานที่ 5 ร ซึ่งเป็นแหล่งเสี่ยงสูงต่อการได้รับเชื้อไข้เลือดออก ดังนี้

- 1.1) โรงเรียน หมายถึง บ้าน หอพัก ที่อยู่อาศัย รวมทั้งหน่วยงานทั้งภาครัฐและเอกชน
- 1.2) โรงเรียน หมายถึง สถานศึกษาทุกระดับ ทั้งภาครัฐและเอกชน
- 1.3) โรงพยาบาล หมายถึง สถานบริการสาธารณสุขทุกระดับ ทั้งภาครัฐและเอกชน
- 1.4) โรงงาน หมายถึง สถานประกอบการ ทั้งภาครัฐวิสาหกิจและเอกชน
- 1.5) โรงทาน หมายถึง วัดหรือสถานประกอบพิธีทางศาสนา

2) ให้ประสานไปยังโรงเรียนทุกแห่งขอความร่วมมือให้นักเรียนร่วมกำจัดแหล่งเพาะพันธุ์ยุงลายในโรงเรียน และ ในหมู่บ้านทุกทุกสัปดาห์ อย่างน้อยสัปดาห์ละ 1 ครั้งจนกว่าสถานการณ์จะสงบ

2. มาตรการการควบคุมโรค กรณีที่มีผู้ป่วยในพื้นที่

1) ให้เร่งกำจัดลูกน้ำยุงลายในบ้านผู้ป่วยและบริเวณรอบบ้านผู้ป่วยควรดำเนินการในรัศมีอย่างน้อย 100 เมตร ประเมินค่าดัชนีความชุกของลูกน้ำยุงลายในพื้นที่ที่เกิดโรคไม่ให้มีลูกน้ำทุกภาชนะ และทุกหลังคาเรือน (หลังการควบคุมโรคแล้วควรมีค่า HI=0 หรือมีค่าใกล้เคียง 0 มากที่สุด)

2) ให้ใช้มาตรการเร่งด่วนสำหรับการควบคุมการระบาด คือ การพ่นเคมีกำจัดยุงตัวเต็มวัยโดยให้ดำเนินการควบคุมแหล่งแพร่โรภายใน 24 ชั่วโมง และปฏิบัติตามการกระจายของผู้ป่วย ดังนี้

- หากเกิดมีผู้ป่วยควรดำเนินการพ่นสารเคมีในบ้านผู้ป่วยและพื้นที่รอบบ้านผู้ป่วยในรัศมีอย่างน้อย 100 เมตร การพ่นสารเคมีควรดำเนินการอย่างน้อย 2 ครั้ง ห่างกัน 7 วัน
- หากเกิดมีผู้ป่วยกระจายทั่วไปในชุมชนหรือหมู่บ้าน ควรพ่นทุกหลังคาเรือนในชุมชน และควรพ่นเคมีให้มีบริเวณกั้นกลาง(Barrier Zone) ที่ปลอดภัยรอบชุมชนนั้นด้วย หากมีหมู่บ้านอื่นอยู่ข้างเคียงก็ควรพิจารณาพ่นเคมีเพิ่มเติมให้แก่หมู่บ้านที่อยู่ใกล้เคียงนั้นด้วย

3) สอบสวนและค้นหาแหล่งรังโรค เพื่อตัดวงจรการแพร่ระบาดของเชื้อโรคและกำจัดแหล่งเพาะพันธุ์ยุงลาย และส่งรายงานสอบสวนโรคเบื้องต้นให้กลุ่มงานควบคุมโรคติดต่อภายใน 48 ชั่วโมง หลังจากได้รับรายงานโรค

ทั้งนี้ ในพื้นที่เสี่ยงหรือมีการเคลื่อนย้ายประชากรหรือพื้นที่ที่มีการระบาด ให้ดำเนินการ ดังนี้

- 1) จัดตั้งระบบประสานงาน สั่งการ เพื่อติดตามสถานการณ์โรครายวัน
- 2) ดำเนินการควบคุมยุงพาหะแบบเฉพาะหน้า และรวดเร็ว
- 3) สื่อสารความเสี่ยง ทั้งภาษาไทยและภาษาอังกฤษ โดยเฉพาะพื้นที่ที่มีกลุ่มนักท่องเที่ยว
- 4) เฝ้าระวัง ป้องกันและควบคุมโรคไข้เลือดออกในพื้นที่อย่างเข้มข้นและต่อเนื่อง
- 5) ดูแลผู้ป่วยไม่ให้เสียชีวิต โดยขอคำปรึกษาจากผู้เชี่ยวชาญ กรมการแพทย์