

รายงานการเฝ้าระวังโรคติดต่อที่นำโดยแมลงและโรคติดต่อจากสัตว์สู่คน  
กลุ่มงานป้องกันควบคุมโรคติดต่อ สำนักงานสาธารณสุขจังหวัดยโสธร

สถานการณ์และการเฝ้าระวังโรคในปี 2555

1.โรคไข้เลือดออก

สถานการณ์โรคไข้เลือดออกระดับประเทศ

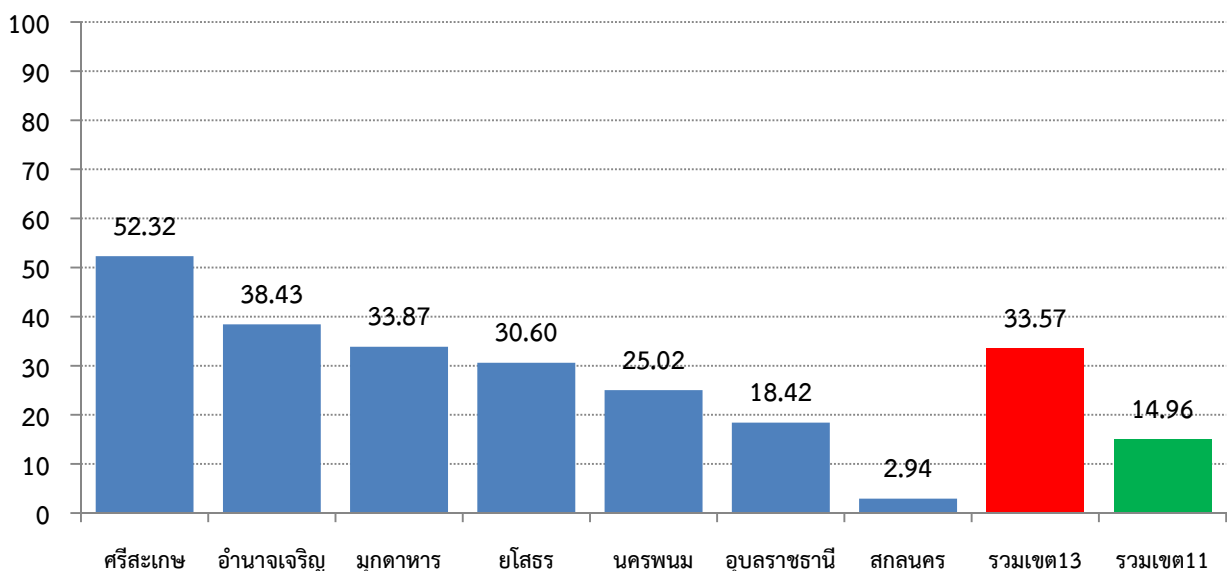
ตั้งแต่วันที่ 1 มกราคม 2555 ถึงวันที่ 15 สิงหาคม 2555 ประเทศไทยมีรายงานผู้ป่วยโรคไข้เลือดออกสะสม จำนวน 32,409 ราย อัตราป่วย 50.74 ต่อประชากรแสนคน มีรายงานผู้ป่วยเสียชีวิต 32 ราย (ภาคกลาง 10 ราย ภาคใต้ 5 ราย ภาคเหนือ 8 ราย และภาคตะวันออกเฉียงเหนือ 9 ราย) อัตราป่วยตายร้อยละ 0.10 ผู้ป่วยตายส่วนใหญ่อยู่ในกลุ่มอายุ 10-34 ปี จำนวน 19 ราย โดยพบในกลุ่มอายุ 55 ปีขึ้นไป จำนวน 1 ราย

ในระดับภาค อัตราป่วยสะสมในระดับภาค พบว่า ภาคใต้ อัตราป่วยสูงสุดที่ 67.81 ต่อประชากรแสนคน (6,030 ราย) รองลงมา คือ ภาคกลาง อัตราป่วย 55.98 ต่อประชากรแสนคน (12,104 ราย) ภาคเหนือ อัตราป่วย 44.24 ต่อประชากรแสนคน (5,215 ราย) และภาคตะวันออกเฉียงเหนือ อัตราป่วย 42.00 ต่อประชากรแสนคน (9,060 ราย) ตามลำดับ

สถานการณ์โรคไข้เลือดออกระดับเขตตรวจราชการฯ 11 และ 13

ตั้งแต่วันที่ 1 มกราคม 2555 ถึงวันที่ 15 สิงหาคม 2555 เขตตรวจราชการฯ 13 พบว่า จังหวัดศรีสะเกษ มีรายงานจำนวนผู้ป่วย 760 ราย รองลงมา คือ อุบลราชธานี จำนวน 334 ราย ยโสธร จำนวน 165 ราย และอำนาจเจริญ จำนวน 143 ราย และเมื่อเปรียบเทียบอัตราป่วย พบว่า จังหวัดศรีสะเกษ มีอัตราป่วยสูงสุดเท่ากับ 52.32 รองลงมา คือ อำนาจเจริญ ยโสธร และอุบลราชธานี อัตราป่วยเท่ากับ 38.43, 30.60 และ 18.42 ต่อประชากรแสนคน ตามลำดับ และเมื่อเปรียบเทียบสถานการณ์โรคในเขตสำนักงานป้องกันควบคุมโรคที่ 7 พบว่าจังหวัดยโสธร มีอัตราป่วยอยู่อันดับที่ 4 ดังรูปที่ 1 และมีรายงานผู้ป่วยตายที่จังหวัดอุบลราชธานี ศรีสะเกษ และอำนาจเจริญ จังหวัดละ 1 ราย

รูปที่ 1 อัตราป่วยต่อประชากรแสนคนโรคไข้เลือดออกรายจังหวัด เขตฯ 11, 13 ปี พ.ศ.2555 (15 สิงหาคม 2555)



รายงานการเฝ้าระวังโรคติดต่อที่นำโดยแมลงและโรคติดต่อจากสัตว์สู่คน  
 กลุ่มงานป้องกันควบคุมโรคติดต่อ สำนักงานสาธารณสุขจังหวัดยโสธร

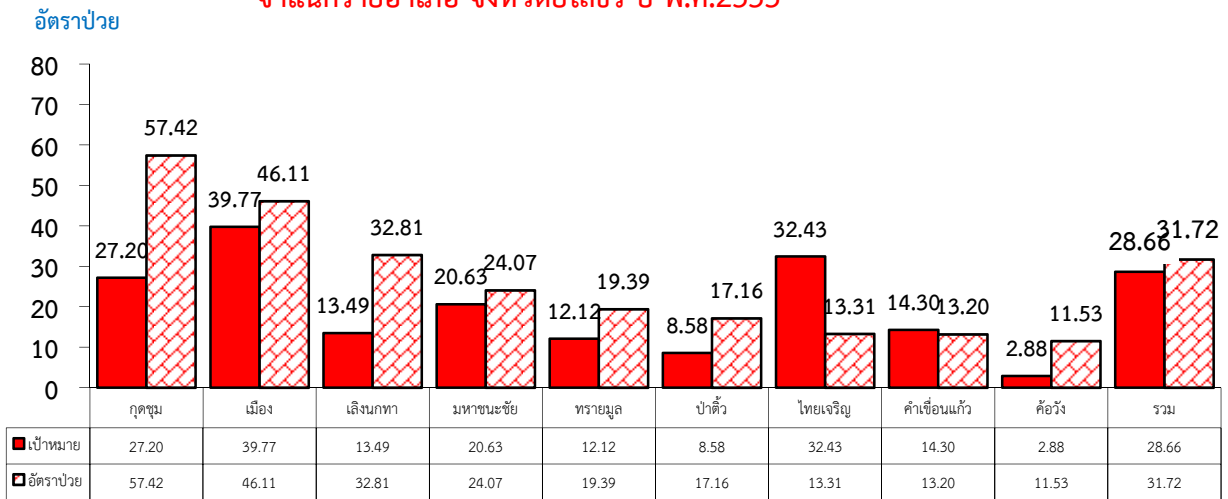
สถานการณ์โรคไข้เลือดออกจังหวัดยโสธร

ตั้งแต่วันที่ 1 มกราคม 2555 ถึงวันที่ 20 สิงหาคม 2555 กลุ่มงานควบคุมโรคติดต่อ สำนักงานสาธารณสุขจังหวัดยโสธร ได้รับรายงานผู้ป่วยโรคไข้เลือดออกสะสม จำนวนทั้งสิ้น 171 ราย อัตราป่วย 31.72 ต่อประชากรแสนคน ไม่มีรายงานผู้ป่วยเสียชีวิต

โดยพบผู้ป่วยเพศชาย 97 ราย เพศหญิง 74 ราย อัตราส่วนเพศชายต่อเพศหญิง เท่ากับ 1.31 กลุ่มอายุที่พบสูงสุด คือ กลุ่มอายุ 15-24 ปี จำนวน 54 ราย รองลงมา คือ กลุ่มอายุ 10-14 ปี และ 5-9 ปี จำนวน 47 และ 43 ราย ตามลำดับ อาชีพที่มีจำนวนผู้ป่วยสูงสุด คือ นักเรียน จำนวน 134 ราย รองลงมา คือ ในปกครอง รับจ้าง และเกษตรกร จำนวน 12, 8 และ 8 ราย ตามลำดับ และพบผู้ป่วยสูงสุดในเดือนกรกฎาคม จำนวน 87 ราย

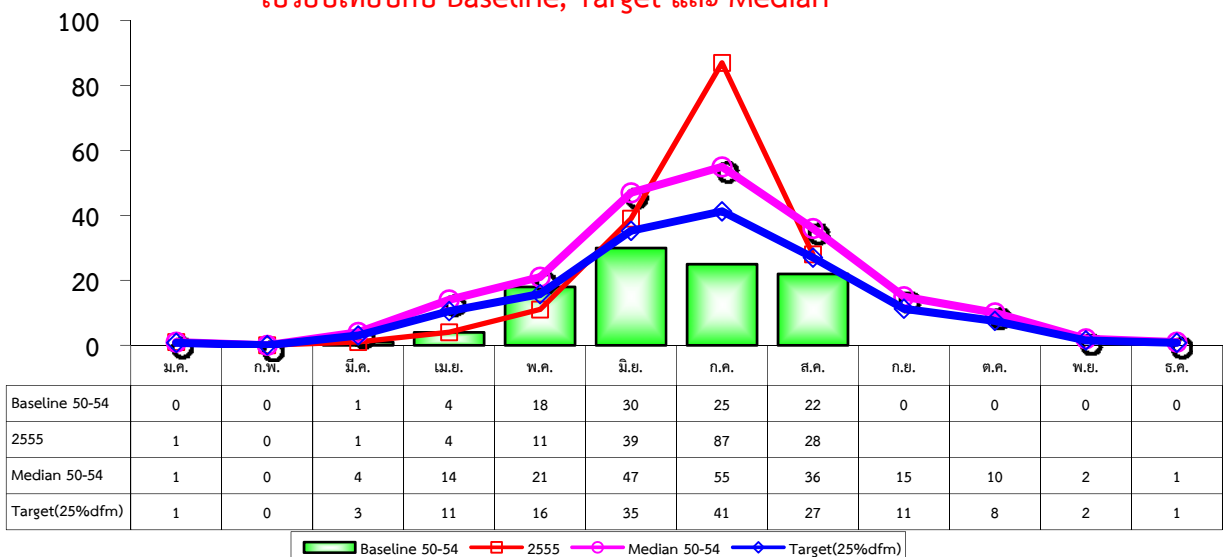
อำเภอที่มีอัตราป่วยสูงสุด คือ กุดชุม อัตรารป่วย 57.42 ต่อประชากรแสนคน รองลงมาคือ เมือง เลิงนกทา มหาชนะชัย และทรายมูล อัตรารป่วย 46.11, 32.81, 24.07 และ 19.39 ต่อประชากรแสนคน ตามลำดับ ดังรูปที่ 2

รูปที่ 2 อัตราป่วยต่อประชากรแสนคนโรคไข้เลือดออกเปรียบเทียบเป้าหมาย  
 จำแนกรายอำเภอ จังหวัดยโสธร ปี พ.ศ.2555



จากสถานการณ์โรค พบว่า มีรายงานผู้ป่วยโรคไข้เลือดออกสะสม จำนวน 171 ราย เมื่อเปรียบเทียบกับข้อมูลกับค่ามัธยฐานย้อนหลัง 5 ปี จำนวนผู้ป่วยสูงกว่าเป้าหมายเกณฑ์ชีวิตอัตราป่วย ดังรูปที่ 3

รูปที่ 3 แสดงจำนวนผู้ป่วยโรคไข้เลือดออก รายเดือน จังหวัดยโสธร ปี พ.ศ.2555  
 เปรียบเทียบกับ Baseline, Target และ Median



รายงานการเฝ้าระวังโรคติดต่อที่นำโดยแมลงและโรคติดต่อจากสัตว์สู่คน  
กลุ่มงานป้องกันควบคุมโรคติดต่อ สำนักงานสาธารณสุขจังหวัดยโสธร

สถานการณ์โรครายอำเภอ

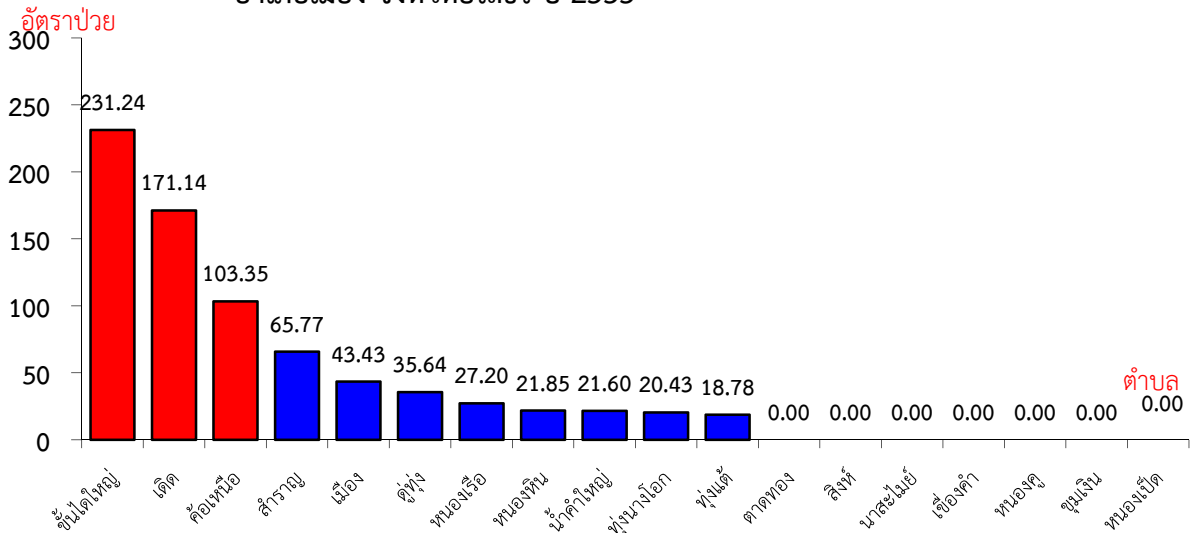
อำเภอเมือง

ตั้งแต่วันที่ 1 มกราคม 2555 ถึงวันที่ 20 สิงหาคม 2555 มีรายงานผู้ป่วยโรคไข้เลือดออกสะสม จำนวนทั้งสิ้น 60 ราย อัตราป่วย 46.11 ต่อประชากรแสนคน ไม่มีรายงานผู้ป่วยเสียชีวิต

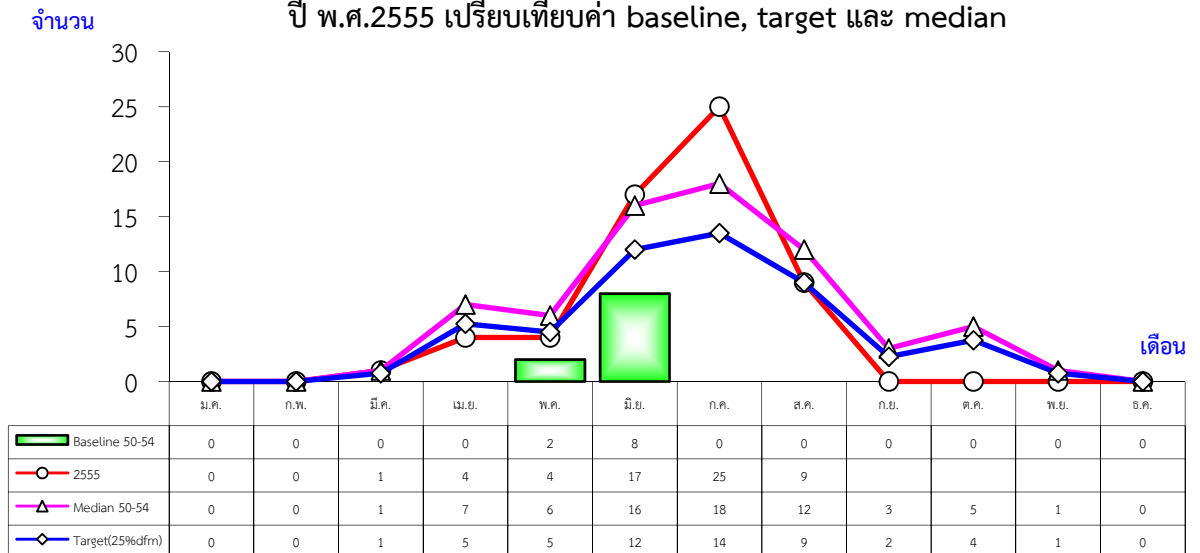
โดยพบผู้ป่วยเพศชาย 39 ราย เพศหญิง 21 ราย อัตราส่วนเพศชายต่อเพศหญิง เท่ากับ 1.86 กลุ่มอายุที่พบสูงสุด คือ กลุ่มอายุ 15-24 ปี จำนวน 26 ราย รองลงมา คือ กลุ่มอายุ 10-14 ปี, 5-9 ปี และ 0-4 ปี จำนวน 16, 11 และ 4 ราย ตามลำดับ อาชีพที่มีจำนวนผู้ป่วยสูงสุด คือ นักเรียน จำนวน 46 ราย รองลงมา คือ รับจ้าง และในปกครอง จำนวน 5, 4 และ 2 ราย ตามลำดับ และพบผู้ป่วยสูงสุดในเดือนกรกฎาคม จำนวน 25 ราย

ตำบลที่มีอัตราป่วยสูงสุด คือ ชั้นไต่ใหญ่ อัตราป่วย 231.24 ต่อประชากรแสนคน รองลงมา คือ เด็ดค้อเหนือ และสำราญ อัตราป่วย 171.14, 103.35 และ 65.77 ต่อประชากรแสนคน ดังรูปที่ 4 และแนวโน้มการระบาดของโรคสูงกว่าเป้าหมายการดำเนินงานและจำนวนผู้ป่วยสูงกว่าค่ามัธยฐานรายเดือนระหว่างเดือนมิถุนายน-กรกฎาคม 2555 ดังรูปที่ 5

รูปที่ 4 อัตราป่วยต่อประชากรแสนคนโรคไข้เลือดออกจำแนกรายตำบล อำเภอเมือง จังหวัดยโสธร ปี 2555



รูปที่ 5 จำนวนผู้ป่วยโรคไข้เลือดออกรายเดือน อำเภอเมืองยโสธร จังหวัดยโสธร ปี พ.ศ.2555 เปรียบเทียบค่า baseline, target และ median



รายงานการเฝ้าระวังโรคติดต่อที่นำโดยแมลงและโรคติดต่อจากสัตว์สู่คน  
กลุ่มงานป้องกันควบคุมโรคติดต่อ สำนักงานสาธารณสุขจังหวัดยโสธร

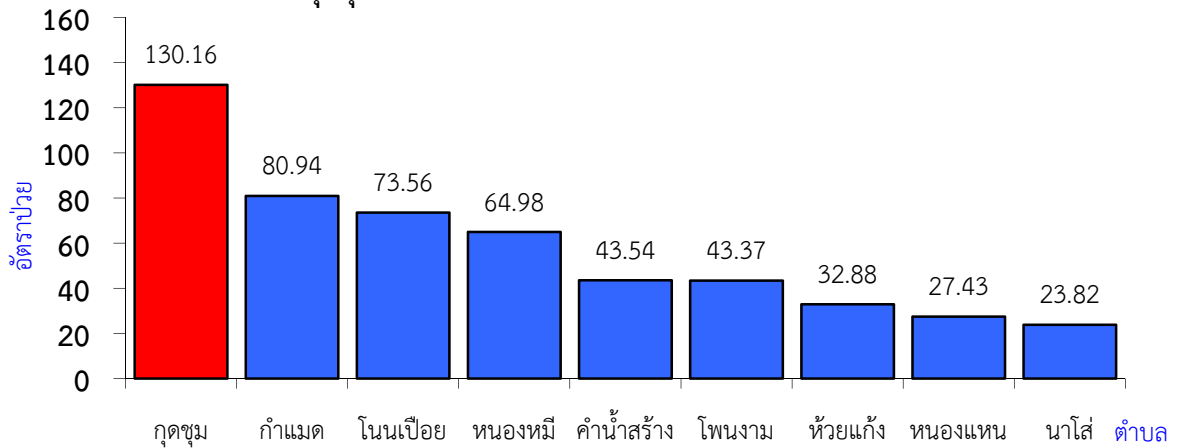
**อำเภอกุดชุม**

ตั้งแต่วันที่ 1 มกราคม 2555 ถึงวันที่ 20 สิงหาคม 2555 ได้รับรายงานผู้ป่วยโรคไข้เลือดออกสะสมจำนวนทั้งสิ้น 38 ราย อัตราป่วย 57.42 ต่อประชากรแสนคน ไม่มีรายงานผู้ป่วยเสียชีวิต

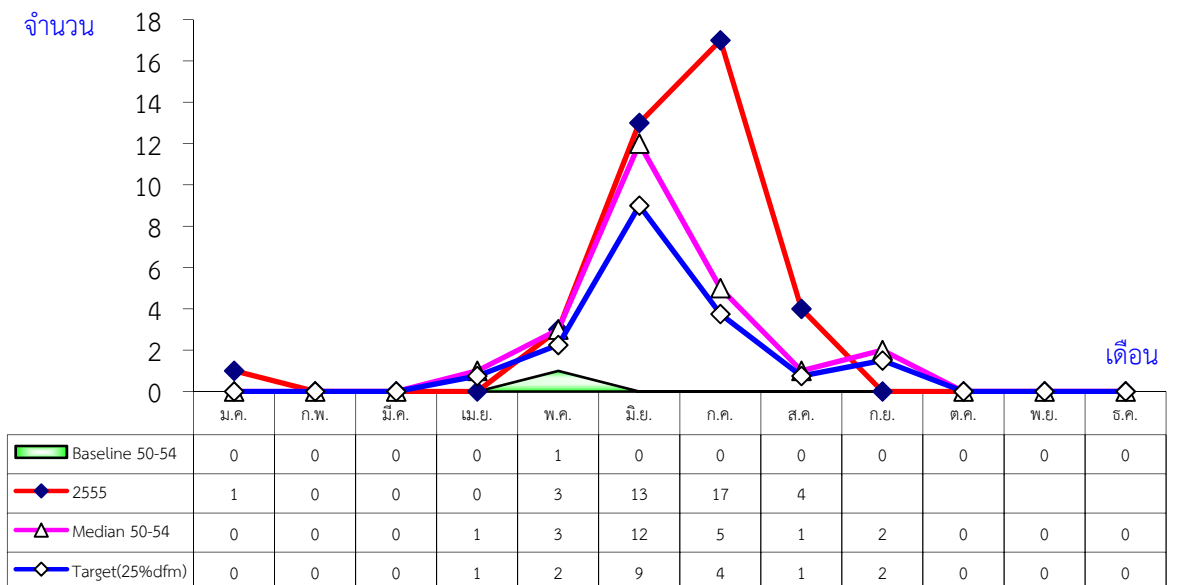
โดยพบผู้ป่วยเพศชาย 21 ราย เพศหญิง 17 ราย อัตราส่วนเพศชายต่อเพศหญิง เท่ากับ 1.24 กลุ่มอายุที่พบสูงสุด คือ กลุ่มอายุ 5-9 ปี จำนวน 11 ราย รองลงมา คือ กลุ่มอายุ 15-24 ปี และ 10-14 ปี จำนวน 10 และ 8 ราย ตามลำดับ อาชีพที่มีจำนวนผู้ป่วยสูงสุด คือ นักเรียน จำนวน 29 ราย รองลงมา คือ เกษตร รับจ้าง และรับราชการ จำนวน 5, 2 และ 2 ราย ตามลำดับ และพบผู้ป่วยสูงสุดในเดือนกรกฎาคม จำนวน 17 ราย

ตำบลที่มีอัตราป่วยสูงสุด คือ กุดชุม อัตราป่วย 130.16 ต่อประชากรแสนคน รองลงมา คือ กำแมต โนนเปือย และหนองหมี อัตราป่วย 80.94, 73.56 และ 64.98 ต่อประชากรแสนคน ตามลำดับ ดังรูปที่ 6 และแนวโน้มการระบาดของโรคสูงกว่าค่ามัธยฐานในเดือนมกราคม มิถุนายน กรกฎาคม และสิงหาคม ดังรูปที่ 7

รูปที่ 6 อัตราป่วยต่อประชากรแสนคนโรคไข้เลือดออกจำแนกรายตำบล  
อำเภอกุดชุม จังหวัดยโสธร ปี 2555



รูปที่ 7 จำนวนผู้ป่วยโรคไข้เลือดออกรายเดือน อำเภอกุดชุม จังหวัดยโสธร  
ปี พ.ศ.2555 เปรียบเทียบค่า baseline, target และ median



รายงานการเฝ้าระวังโรคติดต่อที่นำโดยแมลงและโรคติดต่อจากสัตว์สู่คน  
กลุ่มงานป้องกันควบคุมโรคติดต่อ สำนักงานสาธารณสุขจังหวัดยโสธร

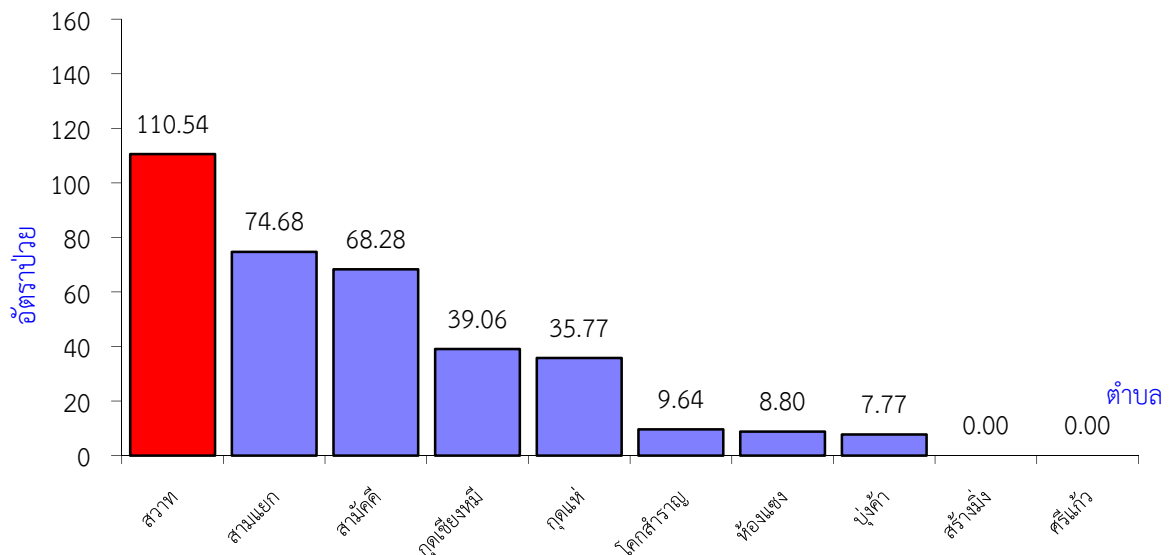
**อำเภอเลิงนกทา**

ตั้งแต่วันที่ 1 มกราคม 2555 ถึงวันที่ 20 สิงหาคม 2555 ได้รับรายงานผู้ป่วยโรคไข้เลือดออกสะสมจำนวนทั้งสิ้น 31 ราย อัตราป่วย 32.81 ต่อประชากรแสนคน ไม่มีรายงานผู้ป่วยเสียชีวิต โดย

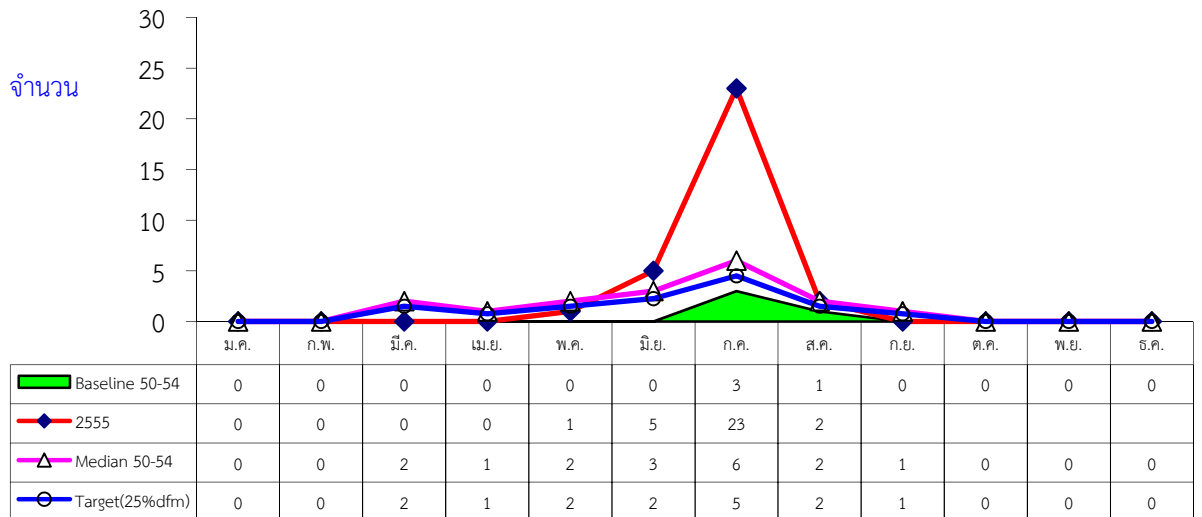
พบผู้ป่วยเพศชาย 21 ราย เพศหญิง 10 ราย อัตราส่วนเพศชายต่อเพศหญิง เท่ากับ 2.10 กลุ่มอายุที่พบสูงสุด คือ กลุ่มอายุ 10-14 ปี จำนวน 9 ราย รองลงมา คือ กลุ่มอายุ 15-24 ปี และ 5-9 ปี จำนวน 8 และ 8 ราย ตามลำดับ อาชีพที่มีจำนวนผู้ป่วยสูงสุด คือ นักเรียน จำนวน 24 ราย รองลงมา คือ ในปกครอง จำนวน 4 ราย ตามลำดับ และพบผู้ป่วยสูงสุดในเดือนกรกฎาคม จำนวน 23 ราย

ตำบลที่มีอัตราป่วยสูงสุด คือ สวาท อัตราป่วย 110.54 ต่อประชากรแสนคน รองลงมา คือ สามแยก สามัคคี และกุดเชียงหมี อัตราป่วย 74.68, 68.28 และ 39.06 ต่อประชากรแสนคน ตามลำดับ ดังรูปที่ 8 และแนวโน้มการระบาดของโรคสูงกว่าค่ามัธยฐานในเดือนมิถุนายนถึงเดือนสิงหาคม ดังรูปที่ 9

รูปที่ 8 อัตราป่วยต่อประชากรแสนคนโรคไข้เลือดออก อำเภอเลิงนกทา จังหวัดยโสธร ปี 2555



รูปที่ 9 จำนวนผู้ป่วยโรคไข้เลือดออกรายเดือน อำเภอเลิงนกทา จังหวัดยโสธร ปี พ.ศ.2555 เปรียบเทียบค่า baseline, target และ median



รายงานการเฝ้าระวังโรคติดต่อที่นำโดยแมลงและโรคติดต่อจากสัตว์สู่คน  
 กลุ่มงานป้องกันควบคุมโรคติดต่อ สำนักงานสาธารณสุขจังหวัดยโสธร

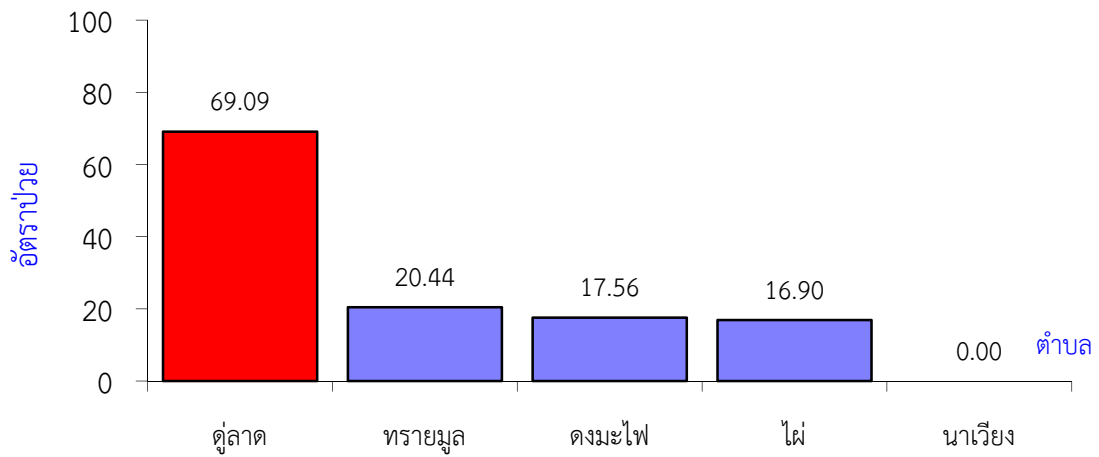
อำเภอทรายมูล

ตั้งแต่วันที่ 1 มกราคม 2555 ถึงวันที่ 20 สิงหาคม 2555 ได้รับรายงานผู้ป่วยโรคไข้เลือดออกสะสมจำนวนทั้งสิ้น 6 ราย อัตราป่วย 19.39 ต่อประชากรแสนคน ไม่มีรายงานผู้ป่วยเสียชีวิต

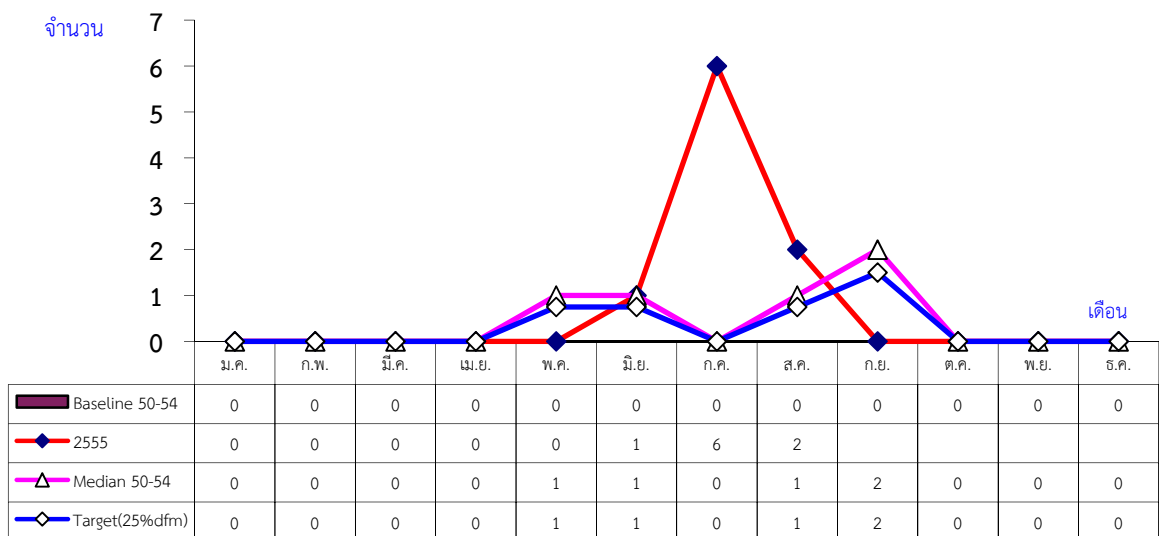
พบผู้ป่วยเพศหญิง 4 ราย เพศชาย 2 ราย อัตราส่วนเพศหญิงต่อเพศชาย เท่ากับ 2.00 กลุ่มอายุที่พบสูงสุด คือ กลุ่มอายุ 15-24 ปี จำนวน 2 ราย รองลงมา คือ กลุ่มอายุ 10-14 ปี, 5-9 ปี และ 0-4 ปี จำนวน 2, 1 และ 1 ราย ตามลำดับ อาชีพที่มีจำนวนผู้ป่วยสูงสุด คือ นักเรียน จำนวน 4 ราย รองลงมา คือ ในปกครอง และ ทหาร/ตำรวจ จำนวน 1 และ 1 ราย ตามลำดับ พบผู้ป่วยสูงสุดในเดือนกรกฎาคม จำนวน 4 ราย

ตำบลที่มีอัตราป่วยสูงสุด คือ ตำบล อัตราป่วย 69.09 ต่อประชากรแสนคน รองลงมา คือ ทรายมูล ดงมะไฟ และ ไร่ อัตราป่วย 20.44, 17.56 และ 16.9 ต่อประชากรแสนคน ตามลำดับ ดังรูปที่ 10 และแนวโน้มการระบาดของโรคสูงมากกว่าค่ามัธยฐานเดือนกรกฎาคมและสิงหาคม ดังรูปที่ 11

รูปที่ 10 อัตราป่วยต่อประชากรแสนคนโรคไข้เลือดออก อำเภอทรายมูล จังหวัดยโสธร ปี 2555



รูปที่ 11 จำนวนผู้ป่วยโรคไข้เลือดออกรายเดือน อำเภอทรายมูล จังหวัดยโสธร ปี พ.ศ.2555 เปรียบเทียบค่า baseline, target และ median



รายงานการเฝ้าระวังโรคติดต่อที่นำโดยแมลงและโรคติดต่อจากสัตว์สู่คน  
 กลุ่มงานป้องกันควบคุมโรคติดต่อ สำนักงานสาธารณสุขจังหวัดยโสธร

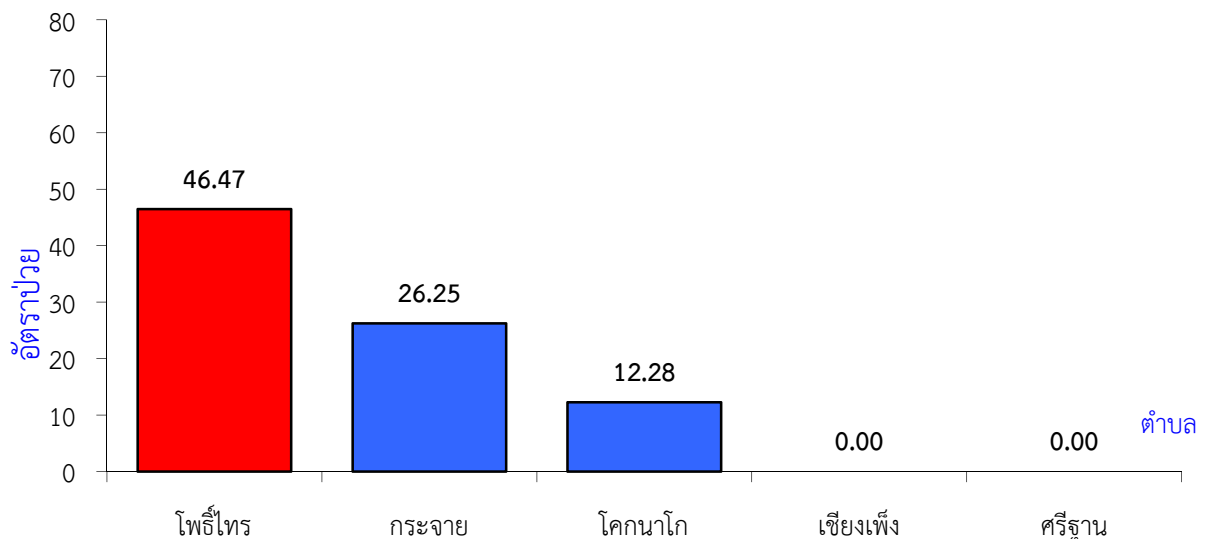
อำเภอป่าติ้ว

ตั้งแต่วันที่ 1 มกราคม 2555 ถึงวันที่ 20 สิงหาคม 2555 ได้รับรายงานผู้ป่วยโรคไข้เลือดออกสะสมจำนวนทั้งสิ้น 6 ราย อัตราป่วย 17.16 ต่อประชากรแสนคน ไม่มีรายงานผู้ป่วยเสียชีวิต

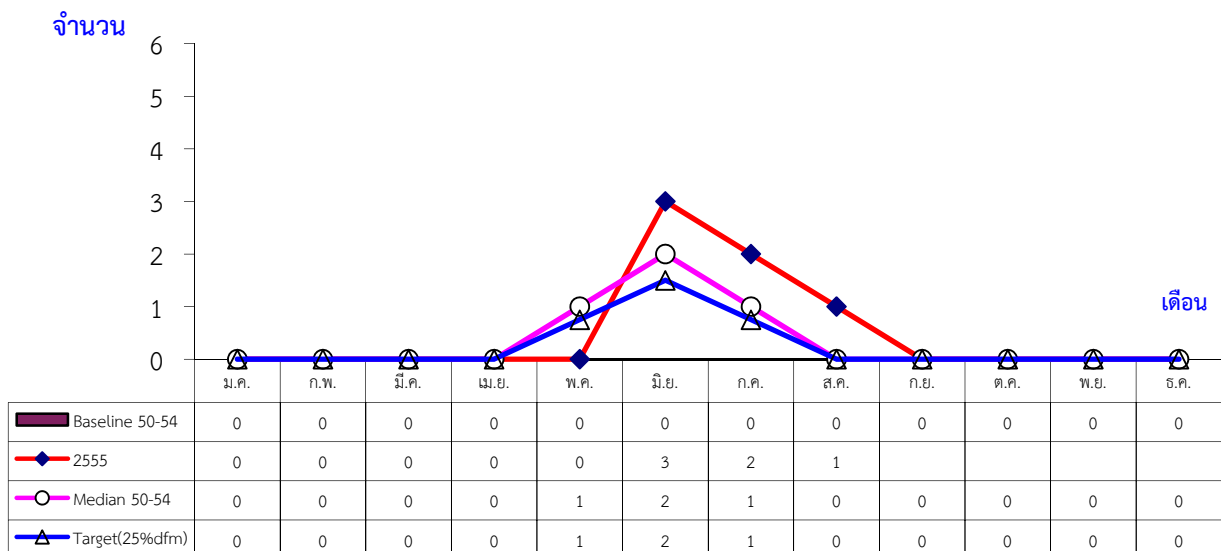
พบผู้ป่วยเพศชาย 3 ราย เพศหญิง 3 ราย อัตราส่วนเพศหญิงต่อเพศชาย เท่ากับ 1 กลุ่มอายุที่พบสูงสุด คือ กลุ่มอายุ 10-14 ปี จำนวน 4 ราย รองลงมา คือ กลุ่มอายุ 15-24 ปี และ 5-9 ปี จำนวน 1 และ 1 ราย ตามลำดับ อาชีพที่มีจำนวนผู้ป่วย คือ นักเรียน จำนวน 6 ราย พบผู้ป่วยสูงสุดในเดือนมิถุนายน จำนวน 3 ราย

ตำบลที่มีอัตราป่วยสูงสุด คือ โพธิ์ไทร อัตราป่วย 46.47 ต่อประชากรแสนคน รองลงมา คือ กระจาย โคกนาโก และศรีฐาน อัตราป่วย 26.25 และ 12.28 ต่อประชากรแสนคน ตามลำดับ ดังรูปที่ 12 และแนวโน้มการระบาดของโรคยังต่ำกว่าเป้าหมายการดำเนินงาน แต่มีจำนวนผู้ป่วยมากกว่าค่ามัธยฐานในเดือนมิถุนายน ถึง สิงหาคม ดังรูปที่ 13

รูปที่ 12 อัตราป่วยต่อประชากรแสนคนโรคไข้เลือดออก อำเภอป่าติ้ว จังหวัดยโสธร ปี 2555



รูปที่ 13 จำนวนผู้ป่วยโรคไข้เลือดออกรายเดือน อำเภอป่าติ้ว จังหวัดยโสธร ปี พ.ศ.2555 เปรียบเทียบค่า baseline, target และ median



รายงานการเฝ้าระวังโรคติดต่อที่นำโดยแมลงและโรคติดต่อจากสัตว์สู่คน  
กลุ่มงานป้องกันควบคุมโรคติดต่อ สำนักงานสาธารณสุขจังหวัดยโสธร

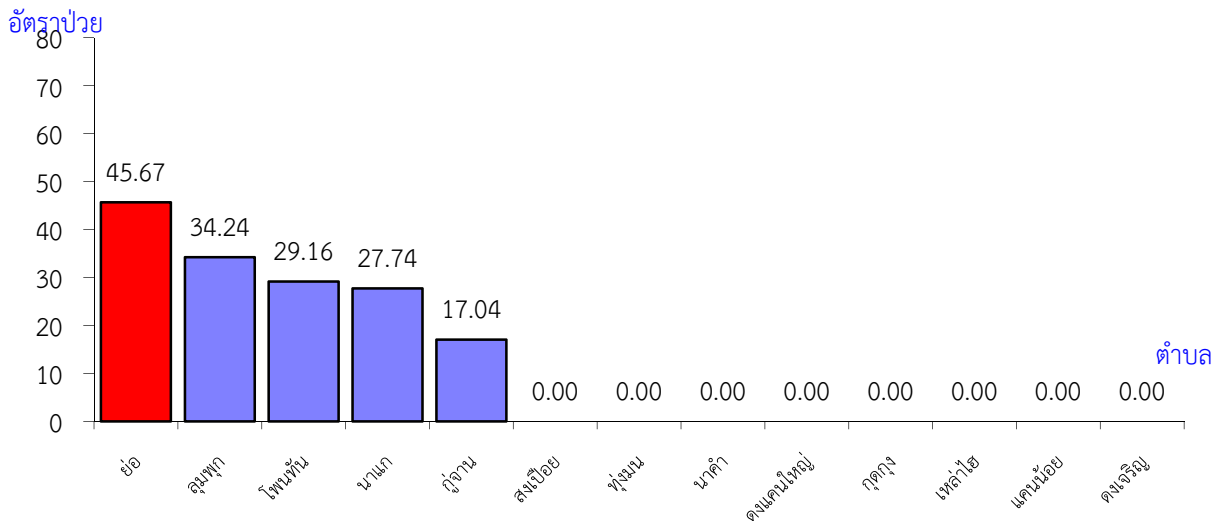
**อำเภอคำเขื่อนแก้ว**

ตั้งแต่วันที่ 1 มกราคม 2555 ถึงวันที่ 20 สิงหาคม 2555 ได้รับรายงานผู้ป่วยโรคไข้เลือดออกสะสมจำนวนทั้งสิ้น 9 ราย อัตราป่วย 13.20 ต่อประชากรแสนคน ไม่มีรายงานผู้ป่วยเสียชีวิต

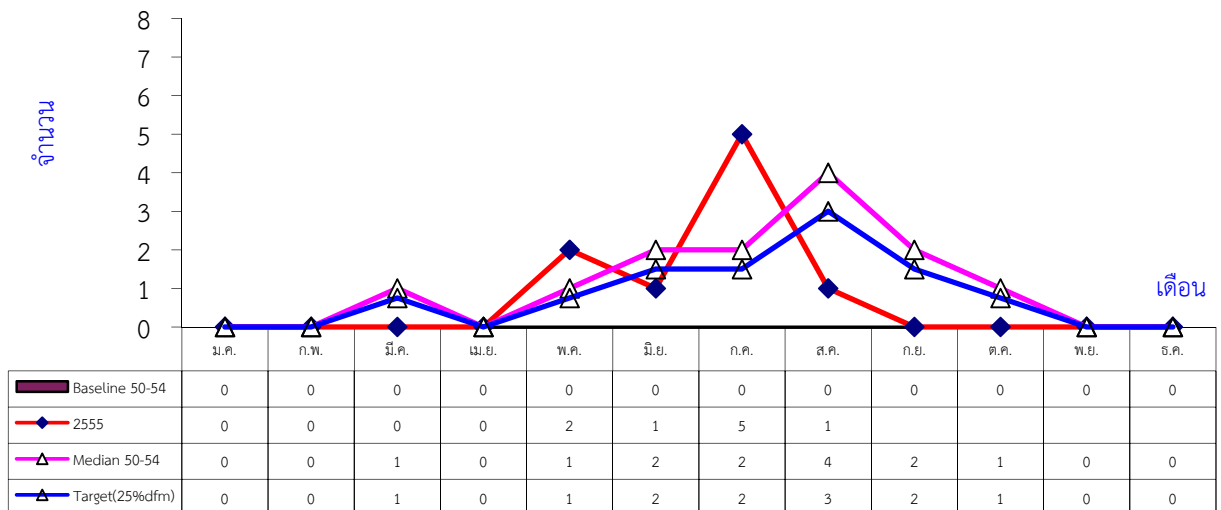
พบผู้ป่วยเพศหญิง 6 ราย เพศชาย 3 ราย อัตราส่วนเพศหญิงต่อเพศชาย เท่ากับ 2.00 กลุ่มอายุที่พบสูงสุด คือ กลุ่มอายุ 15-24 ปี จำนวน 4 ราย รองลงมา คือ กลุ่มอายุ 10-14 ปี และ 35-44 ปี จำนวน 3 และ 1 ราย ตามลำดับ อาชีพที่มีจำนวนผู้ป่วยสูงสุด คือ นักเรียน จำนวน 7 ราย รองลงมา คือ ในปกครอง และเกษตรกร จำนวน 1 และ 1 ราย ตามลำดับ พบผู้ป่วยสูงสุดในเดือนกรกฎาคม จำนวน 5 ราย

ตำบลที่มีอัตราป่วยสูงสุด คือ ย่อ อัตราป่วย 45.67 ต่อประชากรแสนคน รองลงมา คือ ลุมพุก โพนทัน นานา และ กุจาน อัตราป่วย 34.24, 29.16, 27.74 และ 17.04 ต่อประชากรแสนคน ตามลำดับ ดังรูปที่ 14 และแนวโน้มการระบาดของโรคมีจำนวนผู้ป่วยสูงกว่าค่ามัธยฐานในเดือนพฤษภาคม และกรกฎาคม 2555 ดังรูปที่ 15

**รูปที่ 14 อัตราป่วยต่อประชากรแสนคนโรคไข้เลือดออก อำเภอคำเขื่อนแก้ว จังหวัดยโสธร ปี 2555**



**รูปที่ 15 จำนวนผู้ป่วยโรคไข้เลือดออกรายเดือน อำเภอคำเขื่อนแก้ว จังหวัดยโสธร ปี พ.ศ.2555 เปรียบเทียบค่า baseline, target และ median**





**รายงานการเฝ้าระวังโรคติดต่อที่นำโดยแมลงและโรคติดต่อจากสัตว์สู่คน  
กลุ่มงานป้องกันควบคุมโรคติดต่อ สำนักงานสาธารณสุขจังหวัดยโสธร**

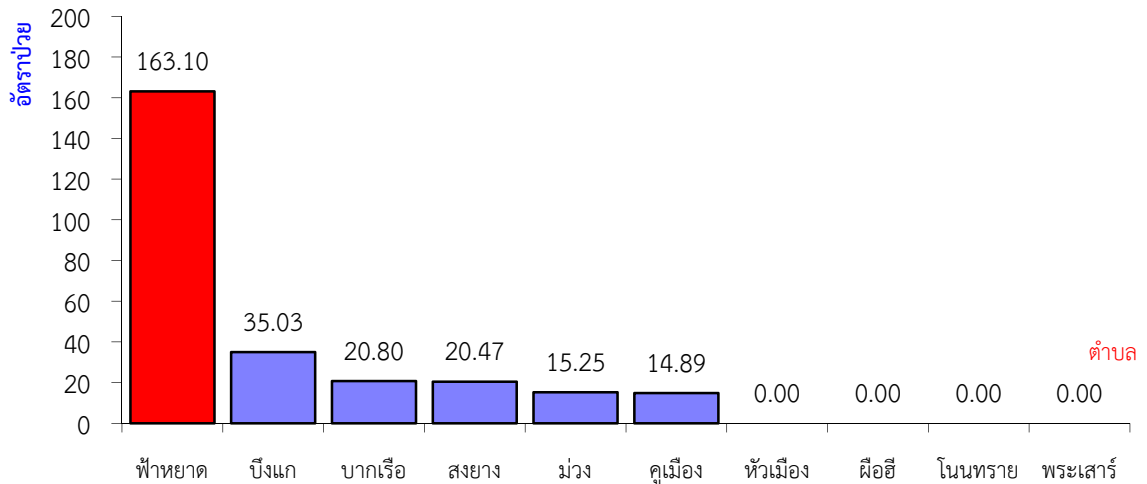
**อำเภอมหาชนะชัย**

ตั้งแต่วันที่ 1 มกราคม 2555 ถึงวันที่ 20 สิงหาคม 2555 ได้รับรายงานผู้ป่วยโรคไข้เลือดออกสะสมจำนวนทั้งสิ้น 14 ราย อัตราป่วย 24.07 ต่อประชากรแสนคน ไม่มีรายงานผู้ป่วยเสียชีวิต

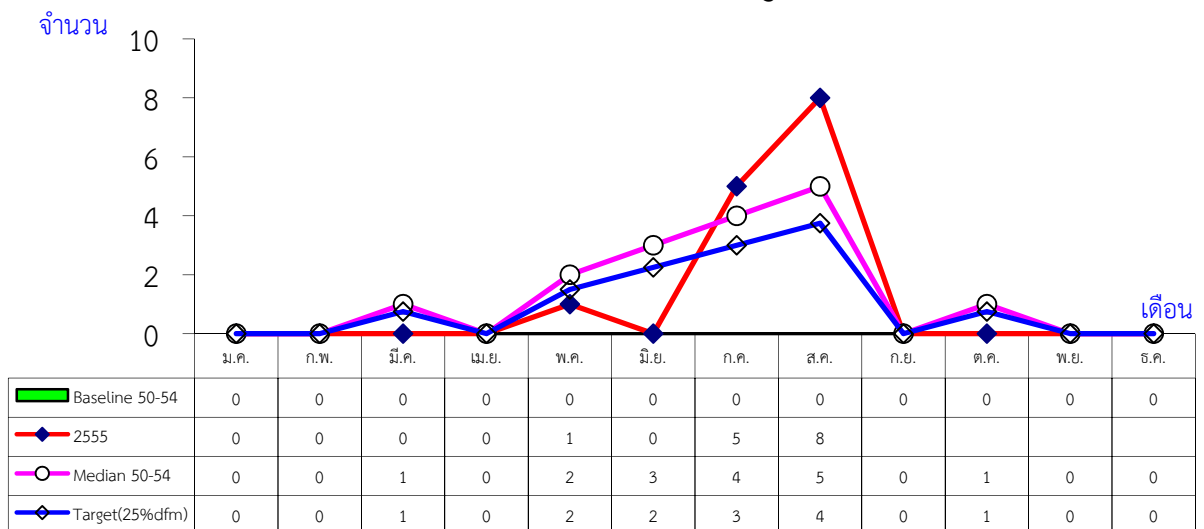
โดยพบผู้ป่วยเพศหญิง 8 ราย เพศชาย 6 ราย อัตราส่วนเพศหญิงต่อเพศชาย เท่ากับ 1.33 กลุ่มอายุที่พบสูงสุด คือ กลุ่มอายุ 5-9 ปี จำนวน 9 ราย รองลงมา คือ กลุ่มอายุ 10-14 ปี และ 15-24 ปี จำนวน 3 และ 2 ราย ตามลำดับ อาชีพที่มีจำนวนผู้ป่วยสูงสุด คือ นักเรียน จำนวน 13 ราย และพบผู้ป่วยสูงสุดในเดือนสิงหาคม จำนวน 8 ราย

ตำบลที่มีอัตราป่วยสูงสุด คือ ฟ้ายาต อัตราป่วย 163.10 ต่อประชากรแสนคน รองลงมา คือ บึงแก บากเรือ และสงยาง อัตราป่วย 35.03, 20.8 และ 20.47 ต่อประชากรแสนคน ตามลำดับ ดังรูปที่ 16 และมีแนวโน้มการระบาดของโรคสูงขึ้นในเดือนกรกฎาคมและสิงหาคม ดังรูปที่ 17

**รูปที่ 16 อัตราป่วยต่อประชากรแสนคนโรคไข้เลือดออก อำเภอมหาชนะชัย จังหวัดยโสธร ปี 2555**



**รูปที่ 17 จำนวนผู้ป่วยโรคไข้เลือดออกรายเดือน อำเภอมหาชนะชัย จังหวัดยโสธร ปี พ.ศ.2555 เปรียบเทียบค่า baseline, target และ median**



รายงานการเฝ้าระวังโรคติดต่อที่นำโดยแมลงและโรคติดต่อจากสัตว์สู่คน  
 กลุ่มงานป้องกันควบคุมโรคติดต่อ สำนักงานสาธารณสุขจังหวัดยโสธร

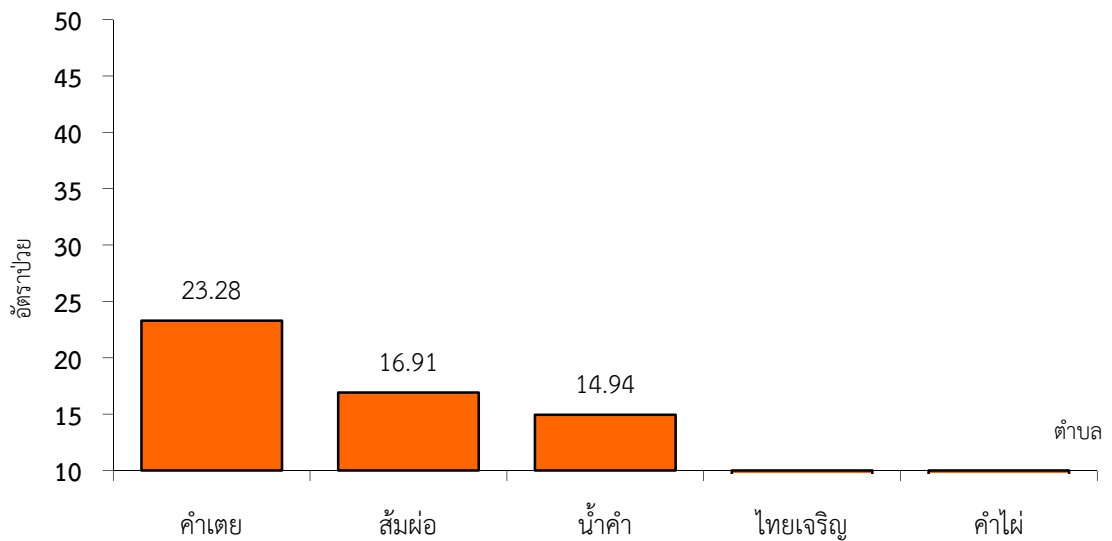
**อำเภอไทยเจริญ**

ตั้งแต่วันที่ 1 มกราคม 2555 ถึงวันที่ 20 สิงหาคม 2555 ได้รับรายงานผู้ป่วยโรคไข้เลือดออกสะสมจำนวนทั้งสิ้น 4 ราย อัตราป่วย 13.31 ต่อประชากรแสนคน ไม่มีรายงานผู้ป่วยเสียชีวิต

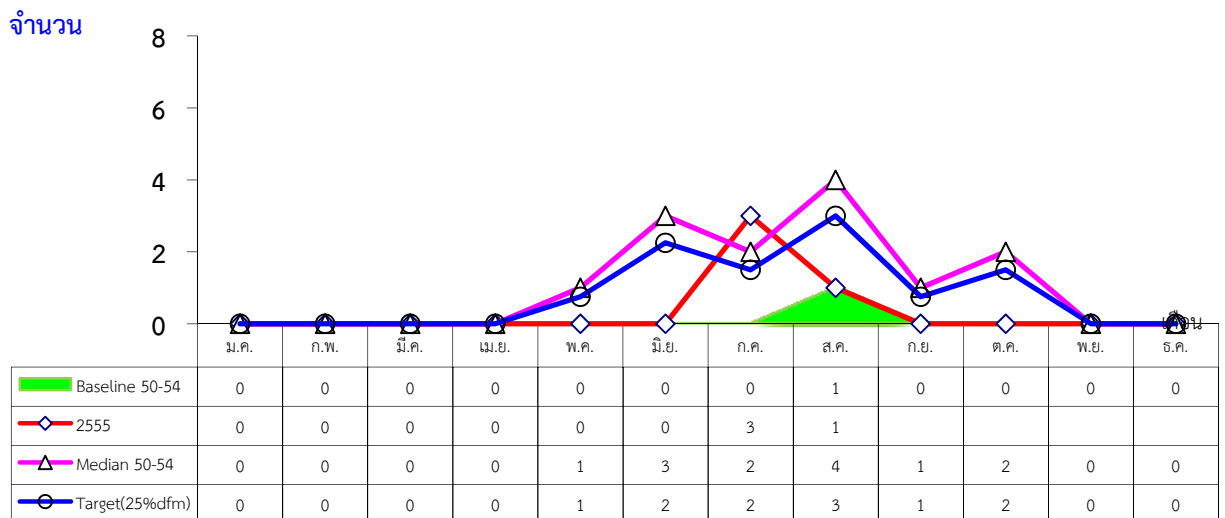
โดยพบผู้ป่วยเพศชาย 2 ราย เพศหญิง 2 ราย อัตราส่วนเพศหญิงต่อเพศชาย เท่ากับ 1 กลุ่มอายุที่พบสูงสุด คือ กลุ่มอายุ 10-14 ปี จำนวน 2 ราย อาชีพที่มีจำนวนผู้ป่วยสูงสุด คือ นักเรียน จำนวน 3 ราย และพบผู้ป่วยสูงสุดในเดือนกรกฎาคม จำนวน 3 ราย

ตำบลที่มีอัตราป่วยสูงสุด คือ คำเตย อัตราป่วย 23.28 ต่อประชากรแสนคน รองลงมา คือ สัมผ่อ และน้ำคำ อัตราป่วย 16.91 และ 14.94 ต่อประชากรแสนคน ตามลำดับ ดังรูปที่ 18 และมีแนวโน้มการระบาดของโรคสูงขึ้นในเดือนกรกฎาคม ดังรูปที่ 19

รูปที่ 18 อัตราป่วยต่อประชากรแสนคนโรคไข้เลือดออก อำเภอไทยเจริญ จังหวัดยโสธร ปี 2555



รูปที่ 19 จำนวนผู้ป่วยโรคไข้เลือดออกรายเดือน อำเภอไทยเจริญ จังหวัดยโสธร ปี พ.ศ.2555 เปรียบเทียบค่า baseline, target และ median



รายงานการเฝ้าระวังโรคติดต่อที่นำโดยแมลงและโรคติดต่อจากสัตว์สู่คน  
กลุ่มงานป้องกันควบคุมโรคติดต่อ สำนักงานสาธารณสุขจังหวัดยโสธร

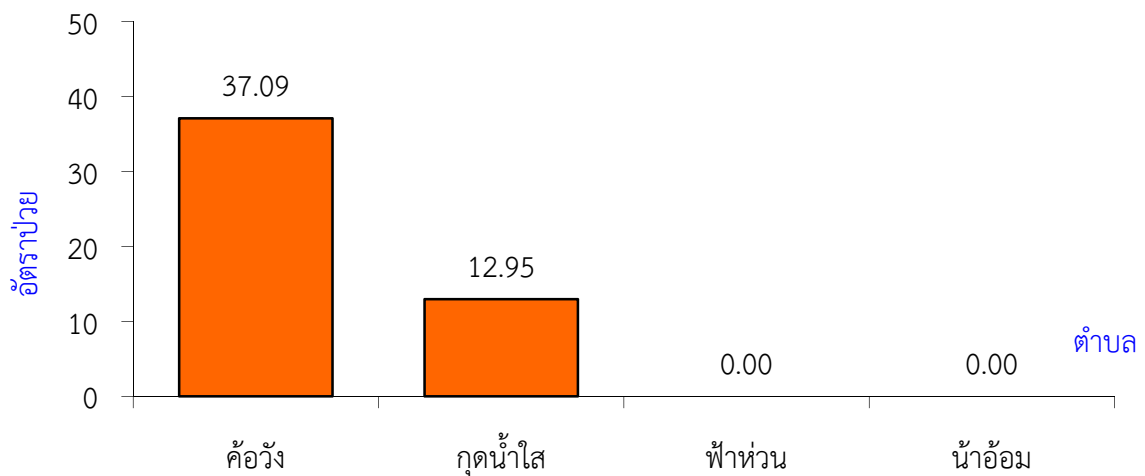
**อำเภอค้อวัง**

ตั้งแต่วันที่ 1 มกราคม 2555 ถึงวันที่ 20 สิงหาคม 2555 ได้รับรายงานผู้ป่วยโรคไข้เลือดออกสะสมจำนวนทั้งสิ้น 2 ราย อัตราป่วย 7.68 ต่อประชากรแสนคน ไม่มีรายงานผู้ป่วยเสียชีวิต พบผู้ป่วยเพศหญิง 2 ราย

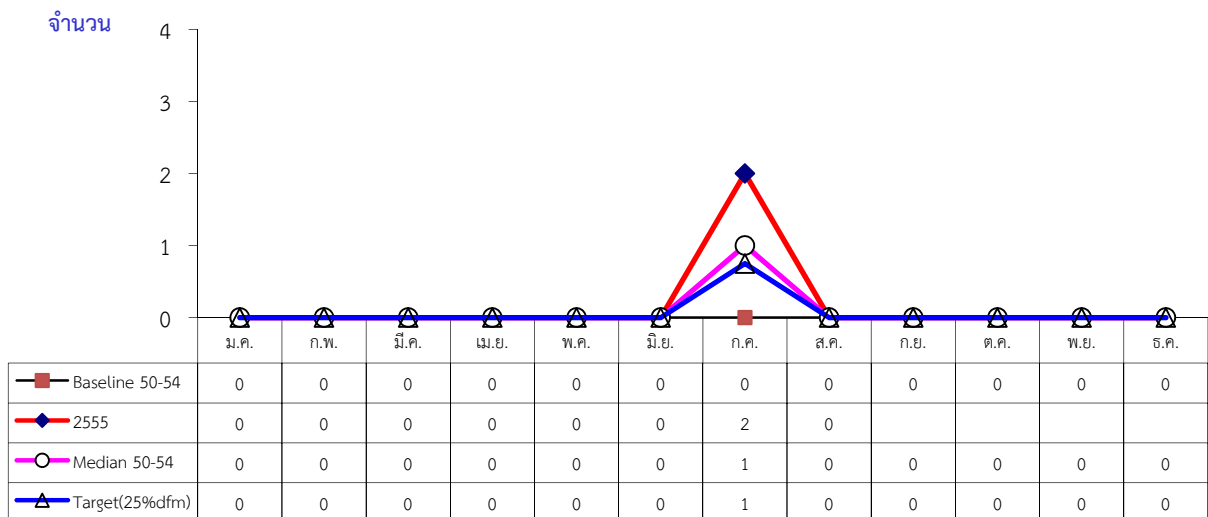
กลุ่มอายุที่พบสูงสุด คือ กลุ่มอายุ 5-9 ปี จำนวน 1 ราย รองลงมา คือ กลุ่มอายุ 0-4 ปี จำนวน 1 ราย ตามลำดับ อาชีพที่มีผู้ป่วย คือ ในปกครอง จำนวน 1 ราย และนักเรียน จำนวน 1 ราย ตามลำดับ พบผู้ป่วยสูงสุดในเดือนกรกฎาคม จำนวน 2 ราย

ตำบลที่มีอัตราป่วยสูงสุด คือ ค้อวัง อัตราป่วย 37.09 ต่อประชากรแสนคน รองลงมา คือ กุดน้ำใส อัตราป่วย 12.95 ต่อประชากรแสนคน ดังรูปที่ 20 และมีแนวโน้มการระบาดของโรคสูงในเดือนกรกฎาคม ดังรูปที่ 21

รูปที่ 20 อัตราป่วยต่อประชากรแสนคนโรคไข้เลือดออก อำเภอค้อวัง จังหวัดยโสธร ปี 2555



รูปที่ 21 จำนวนผู้ป่วยโรคไข้เลือดออกรายเดือน อำเภอค้อวัง จังหวัดยโสธร ปี พ.ศ.2555 เปรียบเทียบค่า baseline, target และ median

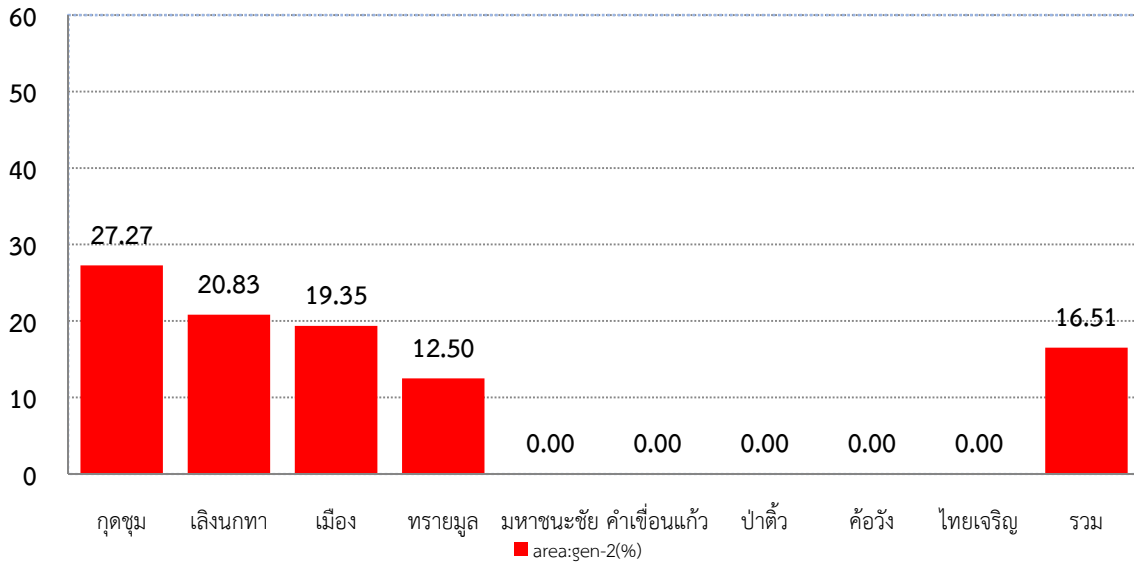


จากผลการดำเนินงานป้องกันควบคุมโรคไข้เลือดออก พบว่า จังหวัดยโสธร มีหมู่บ้านทั้งหมดจำนวน 885 หมู่บ้าน หมู่บ้านที่มีรายงานผู้ป่วย จำนวน 109 หมู่บ้าน และหมู่บ้านที่เกิด second generation จำนวน 18 หมู่บ้าน คิดเป็นร้อยละ 16.51 ของหมู่บ้านที่มีรายงานผู้ป่วย (เป้าหมายไม่เกินร้อยละ 50) ซึ่งอำเภอที่มีพื้นที่เกิด

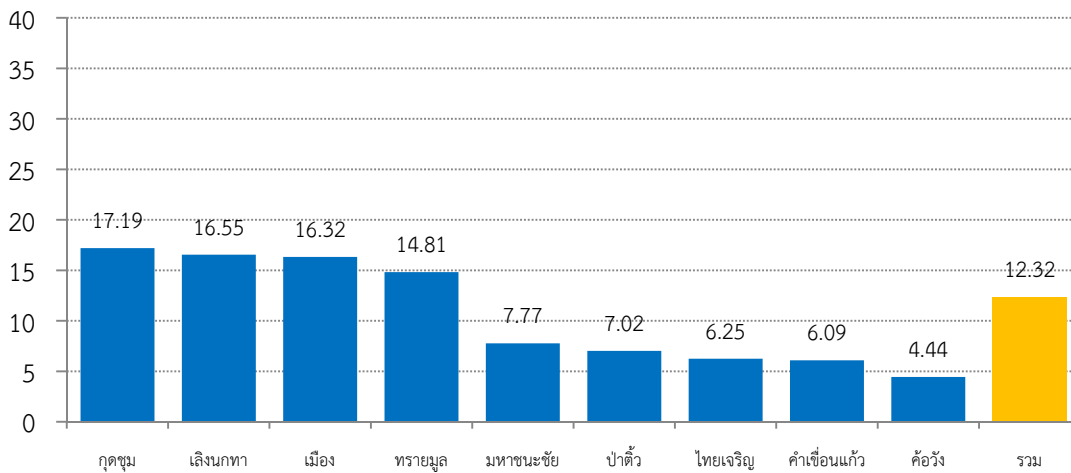
รายงานการเฝ้าระวังโรคติดต่อที่นำโดยแมลงและโรคติดต่อจากสัตว์สู่คน  
 กลุ่มงานป้องกันควบคุมโรคติดต่อ สำนักงานสาธารณสุขจังหวัดยโสธร

การระบาดของโรคไข้เลือดออกระบาดจนเกิด second generation มากที่สุด คือ กุดชุม ร้อยละ 27.27 รองลงมา คือ เลิงนกทา และเมือง ร้อยละ 20.83 และ 19.35 ตามลำดับ ดังรูปที่ 22 ส่วนอำเภอที่มีหมู่บ้าน/ชุมชนมีรายงานการระบาดของโรคไข้เลือดออกมากที่สุด คือ กุดชุม ร้อยละ 17.17 รองลงมา คือ เลิงนกทา และเมือง ร้อยละ 16.55 และ 16.32 ตามลำดับ ดังรูปที่ 23

รูปที่ 22 ร้อยละหมู่บ้านที่มี Generation2 ต่อหมู่บ้านที่มีผู้ป่วย  
 จำแนกรายอำเภอ จังหวัดยโสธร ปี 2555



รูปที่ 23 ร้อยละหมู่บ้านที่มีผู้ป่วยไข้เลือดออกต่อหมู่บ้านทั้งหมด จำแนกราย  
 อำเภอ จังหวัดยโสธร ปี 2555



**รายงานการเฝ้าระวังโรคติดต่อที่นำโดยแมลงและโรคติดต่อจากสัตว์สู่คน  
กลุ่มงานป้องกันควบคุมโรคติดต่อ สำนักงานสาธารณสุขจังหวัดยโสธร**

**มาตรการเฝ้าระวังการป้องกันและควบคุมโรคโรคไข้เลือดออกจังหวัดยโสธร**

**1. มาตรการการป้องกันการเกิดโรค**

1) แจ้งให้ประชาชนทุกหลังคาเรือนควบคุมลูกน้ำยุงลายโดยให้ดำเนินการต่อไปนี้ (5 ป 5 ร)

1.1) **ปิด** ปิดภาชนะน้ำดื่ม น้ำใช้ทุกชนิดให้มิดชิด เพื่อป้องกันยุงลายวางไข่

1.2) **เปลี่ยน** เปลี่ยนน้ำในแจกัน ดอกไม้ จานรองขาตู้กับข้าว และภาชนะใส่น้ำที่ให้สัตว์เลี้ยงต่างๆ ภายในบ้านเรือน เช่น นก ไก่ สุนัข แมว ทุกสัปดาห์ หรือใส่เกลือแกง น้ำส้มสายชู ล้างภาชนะน้ำดื่ม น้ำใช้ ทุกๆ 7 วัน เพื่อป้องกันยุงลายวางไข่

1.3) **ปล่อย** ปล่อยปลากินลูกน้ำ เช่น ปลาหางนกยูง ในโอ่งน้ำ บ่อน้ำ หรืออ่างน้ำ อ่างบัว เพื่อทำลายลูกน้ำยุงลาย

1.4) **ปรับปรุง** ปรับปรุงสิ่งแวดล้อม ทั้งภายในบ้าน นอกบ้าน ที่สาธารณะ ไม่ให้มีแหล่งเพาะพันธุ์ยุงลาย เก็บ คั่ว ทำลายภาชนะน้ำขังที่ไม่ใช้ เช่น กระป๋อง ยางรถ เศษวัสดุอื่นที่เวลาฝนตกแล้วจะทำให้เกิดน้ำขังได้ หรือเก็บเข้าไว้ในร่ม

หมั่นทำความสะอาดบริเวณบ้าน และ สวน ไม่ให้มีใบไม้ สะสม ที่อาจเป็นแหล่งน้ำขัง และแหล่งเพาะพันธุ์ยุงได้ เวลามีฝนตก

ใส่ทรายที่มีฟอสในภาชนะน้ำขังที่ไม่สามารถล้างได้ทุก ๆ 7 วัน ถ้าไม่พอเพียงขอรับได้ที่สถานีอนามัย

กำจัดยุงลายตัวแก่ โดย วิธี ฉีดยากันยุง ใช้ไม้ตียุงไฟฟ้า จุดยากันยุง ควรป้องกันไม่ให้ยุงกัด โดยนอนกางมุ้ง ไม่อยู่ในที่มีมืด ทายากันยุง

1.5) **ปฏิบัติ** ปฏิบัติตามมาตรการ 5 ป คือ ปิด เปลี่ยน ปล่อย ปรับปรุง **ทุก 7 วัน** เพื่อกำจัดลูกน้ำยุงลายและตัดวงจรยุงลายที่เป็นพาหะนำโรคไข้เลือดออก

**และเน้นมาตรการ 5 ป ในสถานที่ 5 ร ซึ่งเป็นแหล่งเสี่ยงสูงต่อการได้รับเชื้อไข้เลือดออก ดังนี้**

1.1) **โรงเรียน** หมายถึง บ้าน หอพัก ที่อยู่อาศัย รวมทั้งหน่วยงานทั้งภาครัฐและเอกชน

1.2) **โรงเรียน** หมายถึง สถานศึกษาทุกระดับ ทั้งภาครัฐและเอกชน

1.3) **โรงพยาบาล** หมายถึง สถานบริการสาธารณสุขทุกระดับ ทั้งภาครัฐและเอกชน

1.4) **โรงงาน** หมายถึง สถานประกอบการ ทั้งภาครัฐวิสาหกิจและเอกชน

1.5) **โรงงาน** หมายถึง วัดหรือสถานประกอบพิธีทางศาสนา

2) ให้ประสานไปยังโรงเรียนทุกแห่งขอความร่วมมือให้นักเรียนร่วมกำจัดแหล่งเพาะพันธุ์ยุงลายในโรงเรียน และในหมู่บ้านทุกทุกสัปดาห์ อย่างน้อยสัปดาห์ละ 1 ครั้งจนกว่าสถานการณ์จะสงบ

**2. มาตรการการควบคุมโรค กรณีที่มีผู้ป่วยในพื้นที่**

1) ให้เร่งกำจัดลูกน้ำยุงลายในบ้านผู้ป่วยและบริเวณรอบบ้านผู้ป่วยควรดำเนินการในรัศมีอย่างน้อย 100 เมตร ประเมินค่าดัชนีความชุกของลูกน้ำยุงลายในพื้นที่ที่เกิดโรคไม่ให้มีลูกน้ำทุกภาชนะ และทุกหลังคาเรือน (หลังการควบคุมโรคแล้วควรมีค่า HI=0 หรือมีค่าใกล้ 0 มากที่สุด)

**รายงานการเฝ้าระวังโรคติดต่อที่นำโดยแมลงและโรคติดต่อจากสัตว์สู่คน  
กลุ่มงานป้องกันควบคุมโรคติดต่อ สำนักงานสาธารณสุขจังหวัดโสธร**

---

2) ให้ใช้มาตรการเร่งด่วนสำหรับการควบคุมการระบาด คือ การพ่นเคมีกำจัดยุงตัวเต็มวัยโดยให้ดำเนินการควบคุมแหล่งแพร่โรคภายใน 24 ชั่วโมง และปฏิบัติตามการกระจายของผู้ป่วย ดังนี้

- หากเกิดมีผู้ป่วยควรดำเนินการพ่นสารเคมีในบ้านผู้ป่วยและพื้นที่รอบบ้านผู้ป่วยในรัศมีอย่างน้อย 100 เมตร การพ่นสารเคมีควรดำเนินการอย่างน้อย 2 ครั้ง ห่างกัน 7 วัน
- หากเกิดมีผู้ป่วยกระจายทั่วไปในชุมชนหรือหมู่บ้าน ควรพ่นทุกหลังคาเรือนในชุมชน และควรพ่นเคมีให้มีบริเวณกั้นกลาง(Barrier Zone) ที่ปลอดภัยรอบชุมชนนั้นด้วย หากมีหมู่บ้านอื่นอยู่ข้างเคียงก็ควรพิจารณาพ่นเคมีเพิ่มเติมให้แก่หมู่บ้านที่อยู่ใกล้เคียงนั้นด้วย

3) สอบสวนและค้นหาแหล่งรังโรค เพื่อตัดวงจรการแพร่ระบาดของเชื้อโรคและกำจัดแหล่งเพาะพันธุ์ยุงลาย และส่งรายงานสอบสวนโรคเบื้องต้นให้กลุ่มงานควบคุมโรคติดต่อภายใน 48 ชั่วโมง หลังจากได้รับรายงานโรค

**ทั้งนี้ ในพื้นที่เสี่ยงหรือมีการเคลื่อนย้ายประชากรหรือพื้นที่ที่มีการระบาด ให้ดำเนินการ ดังนี้**

- 1) จัดตั้งระบบประสานงาน ส่งการ เพื่อติดตามสถานการณ์โรครายวัน
- 2) ดำเนินการควบคุมยุงพาหะแบบเฉพาะหน้า และรวดเร็ว
- 3) สื่อสารความเสี่ยง ทั้งภาษาไทยและภาษาอังกฤษ โดยเฉพาะพื้นที่ที่มีกลุ่มนักท่องเที่ยว
- 4) เฝ้าระวัง ป้องกันและควบคุมโรคไข่อื่นๆ ในพื้นที่อย่างเข้มข้นและต่อเนื่อง
- 5) ดูแลผู้ป่วยไม่ให้เสียชีวิต โดยขอคำปรึกษาจากผู้เชี่ยวชาญ กรมการแพทย์