

**รายงานการเฝ้าระวังโรคติดต่อที่นำโดยแมลงและโรคติดต่อจากสัตว์สู่คน
กลุ่มงานป้องกันควบคุมโรคติดต่อ สำนักงานสาธารณสุขจังหวัดยโสธร**

สถานการณ์และการเฝ้าระวังโรคในปี 2555

1. โรคไข้เลือดออก

สถานการณ์โรคไข้เลือดออกระดับประเทศ

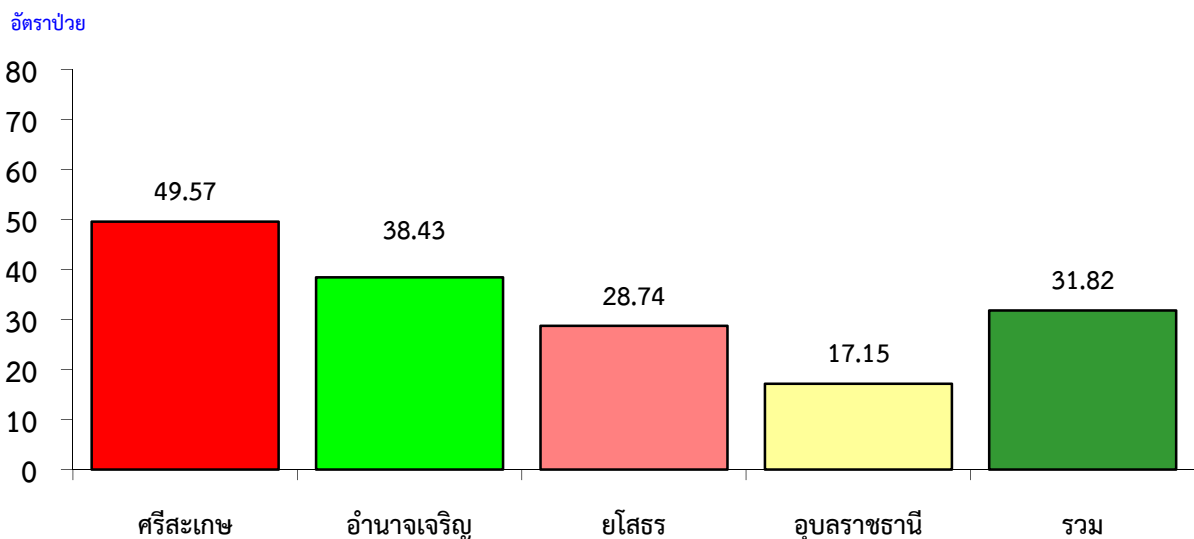
ตั้งแต่วันที่ 1 มกราคม 2555 ถึงวันที่ 7 สิงหาคม 2555 ประเทศไทยมีรายงานผู้ป่วยโรคไข้เลือดออกสะสม จำนวน 29,490 ราย อัตราป่วย 46.17 ต่อประชากรแสนคน มีรายงานผู้ป่วยเสียชีวิต 28 ราย (ภาคกลาง 7 ราย ภาคใต้ 6 ราย ภาคเหนือ 8 ราย และภาคตะวันออกเฉียงเหนือ 7 ราย) อัตราป่วยตายร้อยละ 0.10 ผู้ป่วยตายส่วนใหญ่อยู่ในกลุ่มอายุ 10-34 ปี จำนวน 16 ราย โดยพบในกลุ่มอายุ 55 ปีขึ้นไป จำนวน 1 ราย

ในระดับภาค อัตราป่วยสะสมในระดับภาค พบว่า ภาคใต้ อัตราป่วยสูงสุด 60.42 ต่อประชากรแสนคน (5,702 ราย) รองลงมา คือ ภาคกลาง อัตราป่วย 51.99 ต่อประชากรแสนคน (10,959 ราย) ภาคเหนือ อัตราป่วย 40.51 ต่อประชากรแสนคน (4,755 ราย) และภาคตะวันออกเฉียงเหนือ อัตราป่วย 37.33 ต่อประชากรแสนคน (8,054 ราย) ตามลำดับ

สถานการณ์โรคไข้เลือดออกระดับเขตตรวจราชการฯ 13

ตั้งแต่วันที่ 1 มกราคม 2555 ถึงวันที่ 7 สิงหาคม 2555 พบว่า จังหวัดศรีสะเกษ มีรายงานจำนวนผู้ป่วย 720 ราย รองลงมา คือ อุบลราชธานี จำนวน 311 ราย ยโสธร จำนวน 155 ราย และอำนาจเจริญ จำนวน 143 ราย และเมื่อเปรียบเทียบอัตราป่วย พบว่า จังหวัดศรีสะเกษ มีอัตราป่วยสูงสุด เท่ากับ 49.57 รองลงมา คือ อำนาจเจริญ ยโสธร และอุบลราชธานี อัตราป่วยเท่ากับ 38.43, 28.74 และ 17.15 ต่อประชากรแสนคน ตามลำดับ ดังรูปที่ 1 และมีรายงานผู้ป่วยตายที่จังหวัดอุบลราชธานี ศรีสะเกษ และอำนาจเจริญ จังหวัดละ 1 ราย

**รูปที่ 1 อัตราป่วยต่อประชากรแสนคนโรคไข้เลือดออกรายจังหวัด เขตฯ 13
ปี พ.ศ.2555**



สถานการณ์โรคไข้เลือดออกจังหวัดยโสธร

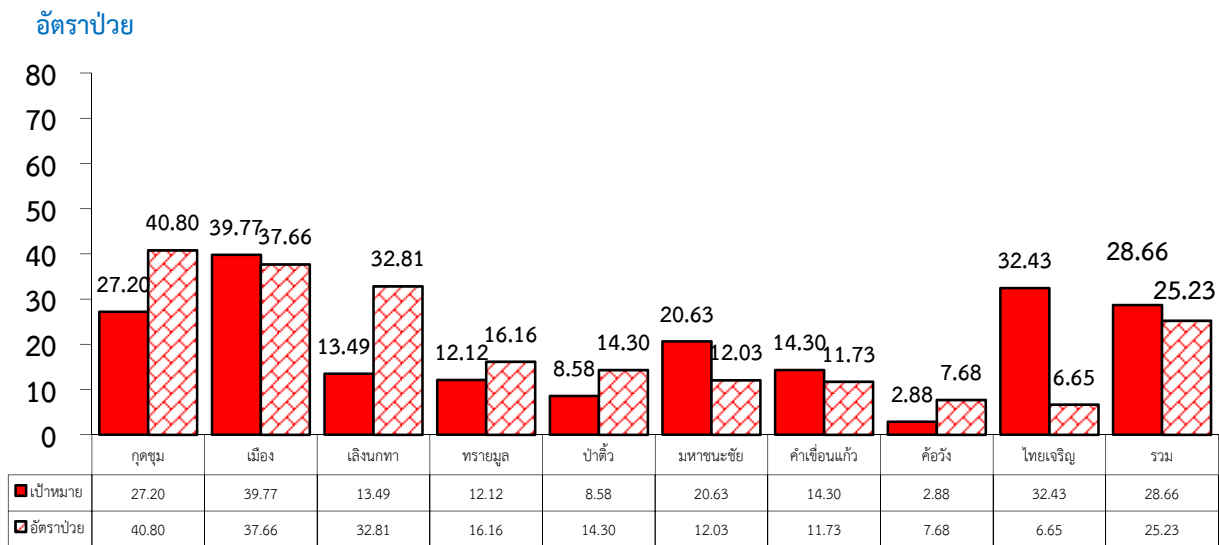
ตั้งแต่วันที่ 1 มกราคม 2555 ถึงวันที่ 12 สิงหาคม 2555 กลุ่มงานควบคุมโรคติดต่อ สำนักงานสาธารณสุขจังหวัดยโสธร ได้รับรายงานผู้ป่วยโรคไข้เลือดออกสะสม จำนวนทั้งสิ้น 136 ราย คิดเป็นอัตราป่วย

25.23 ต่อประชากรแสนคน ไม่มีรายงานผู้ป่วยเสียชีวิต พบผู้ป่วยเพศชาย 81 ราย เพศหญิง 55 ราย อัตราส่วนเพศชาย ต่อ เพศหญิง เท่ากับ 1.47

กลุ่มอายุที่พบสูงสุด คือ กลุ่มอายุ 15-24 ปี จำนวน 45 ราย รองลงมา คือ กลุ่มอายุ 10-14 ปี, 5-9 ปี และ 0-4 ปี จำนวน 39, 28 และ 10 ราย ตามลำดับ อาชีพที่มีจำนวนผู้ป่วยสูงสุด คือ นักเรียน จำนวน 103 ราย รองลงมา คือ ในปกครอง เกษตร และรับจ้าง จำนวน 10, 10 และ 7 ราย ตามลำดับ

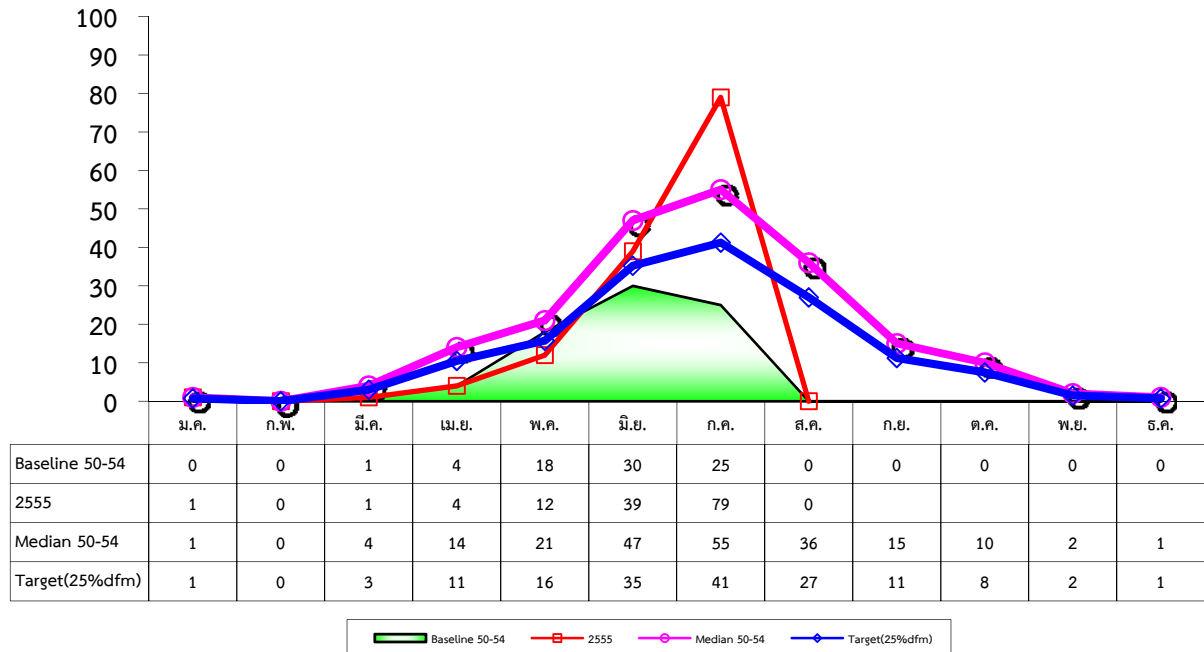
อำเภอที่มีอัตราป่วยสูงสุด คือ กุดชุม อัตร่าป่วย 40.80 ต่อประชากรแสนคน รองลงมา คือ เมือง เลิงนกทา ทวายมูล ป่าดิว มหาชนะชัย คำเขื่อนแก้ว ค้อวัง และไทยเจริญ อัตร่าป่วย 37.66, 32.81, 16.16, 14.3, 12.03, 11.73, 7.68 และ 6.65 ต่อประชากรแสนคน ตามลำดับ ดังรูปที่ 2

รูปที่ 2 อัตราป่วยต่อประชากรแสนคนโรคไข้เลือดออกจำแนกรายอำเภอ จังหวัด ยโสธร ปี พ.ศ.2555 เปรียบเทียบเป้าหมาย



จากสถานการณ์โรค พบว่า มีรายงานผู้ป่วยโรคไข้เลือดออกสะสม จำนวน 136 ราย เมื่อเปรียบเทียบข้อมูลกับคํามัธยฐานย้อนหลัง 5 ปี จำนวนผู้ป่วยยังต่ำกว่าเป้าหมายรายเดือน แต่การระบาดของโรคมึแนวโน้มเพิ่มสูงขึ้น ดังรูปที่ 3 สำหรับเป้าหมายของจังหวัดยโสธร ปี 2555 ต้องมีผู้ป่วยไม่เกิน 155 ราย อัตราป่วยไม่เกิน 28.66 ต่อประชากรแสนคน

รูปที่ 3 แสดงจำนวนผู้ป่วยโรคไข้เลือดออก รายเดือน จังหวัดยโสธร ปี พ.ศ.2555
เปรียบเทียบกับ Baseline, Target และ Median



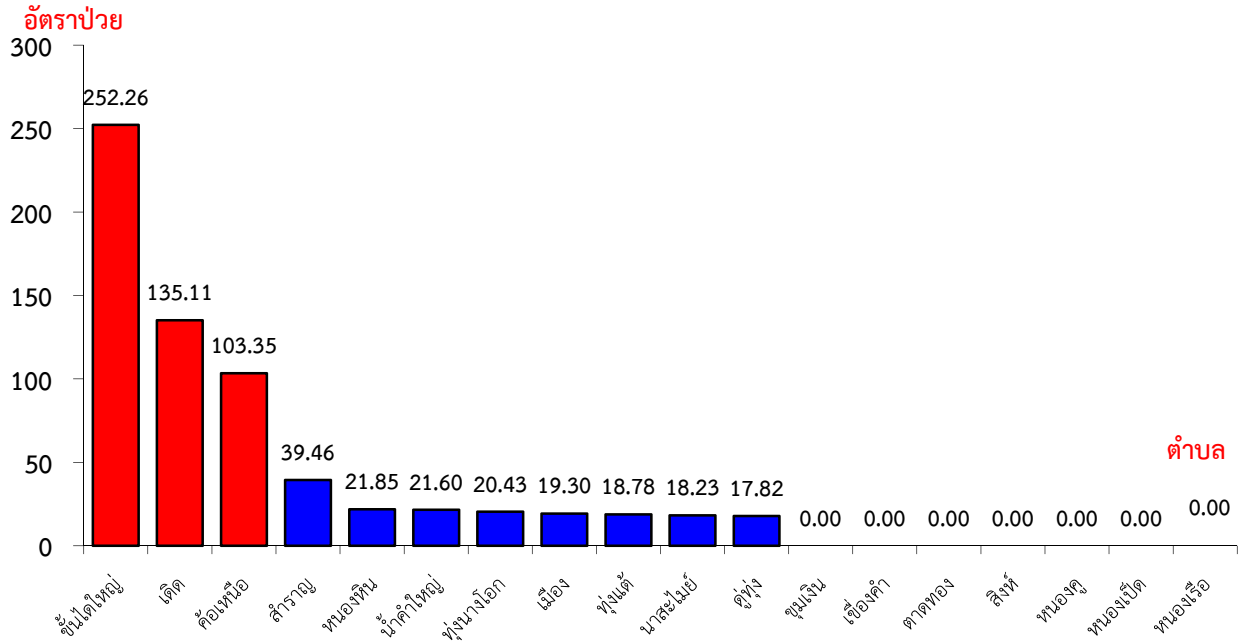
สถานการณ์โรครายอำเภอ

อำเภอเมือง

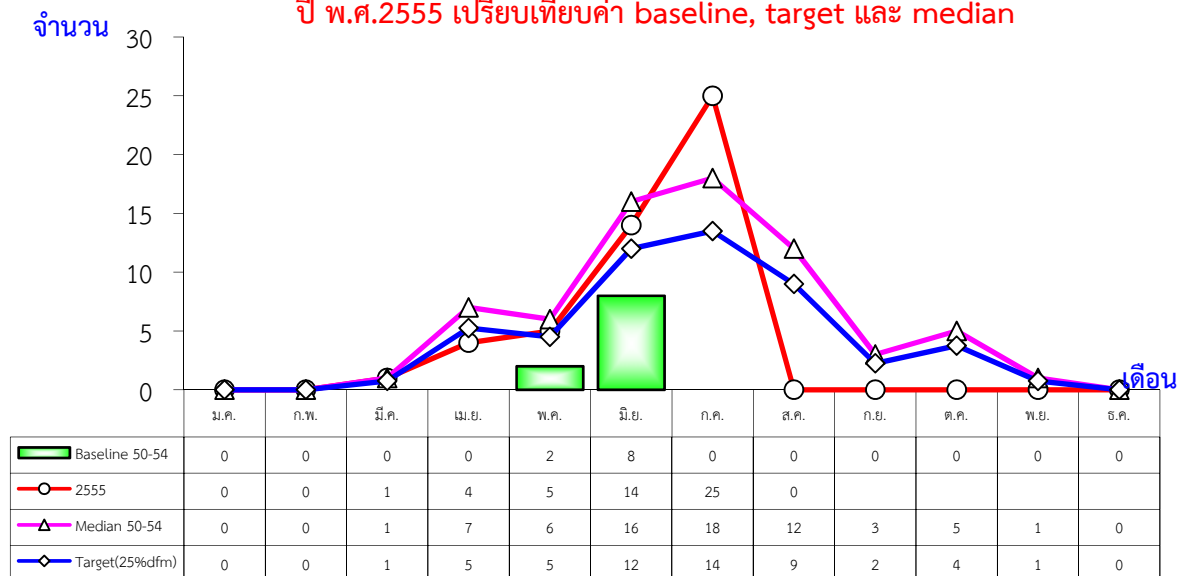
ตั้งแต่วันที่ 1 มกราคม 2555 ถึงวันที่ 5 สิงหาคม 2555 มีรายงานผู้ป่วยโรคไข้เลือดออกสะสม จำนวนทั้งสิ้น 49 ราย คิดเป็นอัตราป่วย 37.66 ต่อประชากรแสนคน ไม่มีรายงานผู้ป่วยเสียชีวิต พบผู้ป่วยเพศชาย 33 ราย เพศหญิง 16 ราย อัตราส่วนเพศชายต่อเพศหญิง เท่ากับ 2.06 กลุ่มอายุที่พบสูงสุด คือ กลุ่มอายุ 15-24 ปี จำนวน 20 ราย รองลงมา คือ กลุ่มอายุ 10-14 ปี, 5-9 ปี และ 0-4 ปี จำนวน 13, 8 และ 4 ราย ตามลำดับ อาชีพที่มีจำนวนผู้ป่วยสูงสุด คือ นักเรียน จำนวน 34 ราย รองลงมา คือ รับจ้าง, ในปกครอง และทหาร/ตำรวจ จำนวน 5, 3 และ 2 ราย ตามลำดับ

ตำบลที่มีอัตราป่วยสูงสุด คือ ชั้นไผ่ใหญ่ อัตราป่วย 252.26 ต่อประชากรแสนคน รองลงมา คือ เด็ดค้อเหนือ สำราญ หนองหิน น้ำคำใหญ่ ทุ่งนางโอก เมือง ทุ่งแต่ นาสะไมย์ และดู่ทุ่ง อัตราป่วย 135.11, 103.35, 39.46, 21.85, 21.6, 20.43, 19.3, 18.78, 18.23 และ 17.82 ต่อประชากรแสนคน ดังรูปที่ 4 และแนวโน้มการระบาดของโรคสูงกว่าเป้าหมายการดำเนินงานในเดือนมิถุนายน-กรกฎาคม 2555 และสูงกว่าค่ามัธยฐานในเดือนกรกฎาคม ดังรูปที่ 5

รูปที่ 4 อัตราป่วยต่อประชากรแสนคนโรคไข้เลือดออกจำแนกรายตำบล
อำเภอเมือง จังหวัดยโสธร ปี 2555



รูปที่ 5 จำนวนผู้ป่วยโรคไข้เลือดออกรายเดือน อำเภอเมืองยโสธร จังหวัดยโสธร
ปี พ.ศ.2555 เปรียบเทียบค่า baseline, target และ median



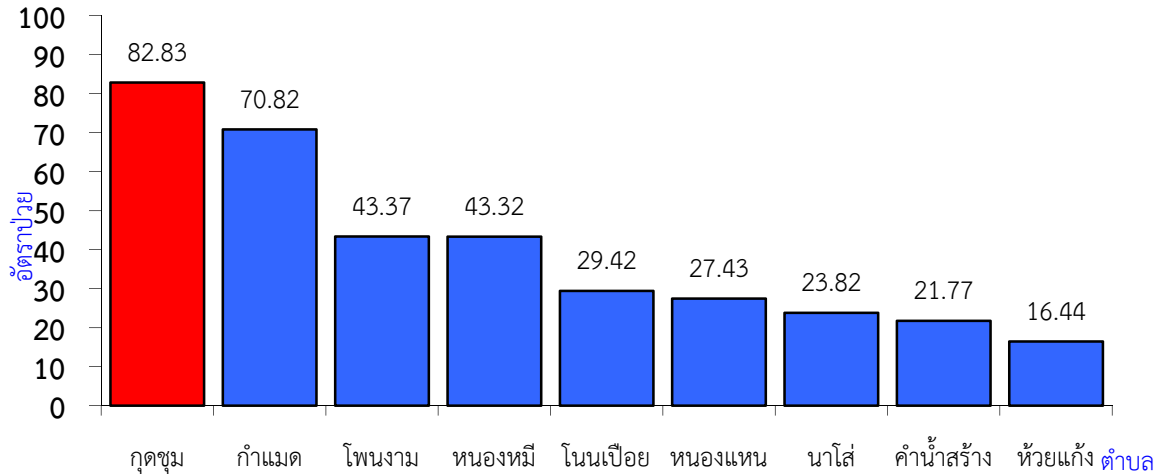
อำเภออุตุขุม

ตั้งแต่วันที่ 1 มกราคม 2555 ถึงวันที่ 5 สิงหาคม 2555 ได้รับรายงานผู้ป่วยโรคไข้เลือดออกสะสม จำนวนทั้งสิ้น 27 ราย อัตราป่วย 40.80 ต่อประชากรแสนคน ไม่มีรายงานผู้ป่วยเสียชีวิต พบผู้ป่วยเพศชาย 15 ราย เพศหญิง 12 ราย อัตราส่วนเพศชายต่อเพศหญิง เท่ากับ 1.25

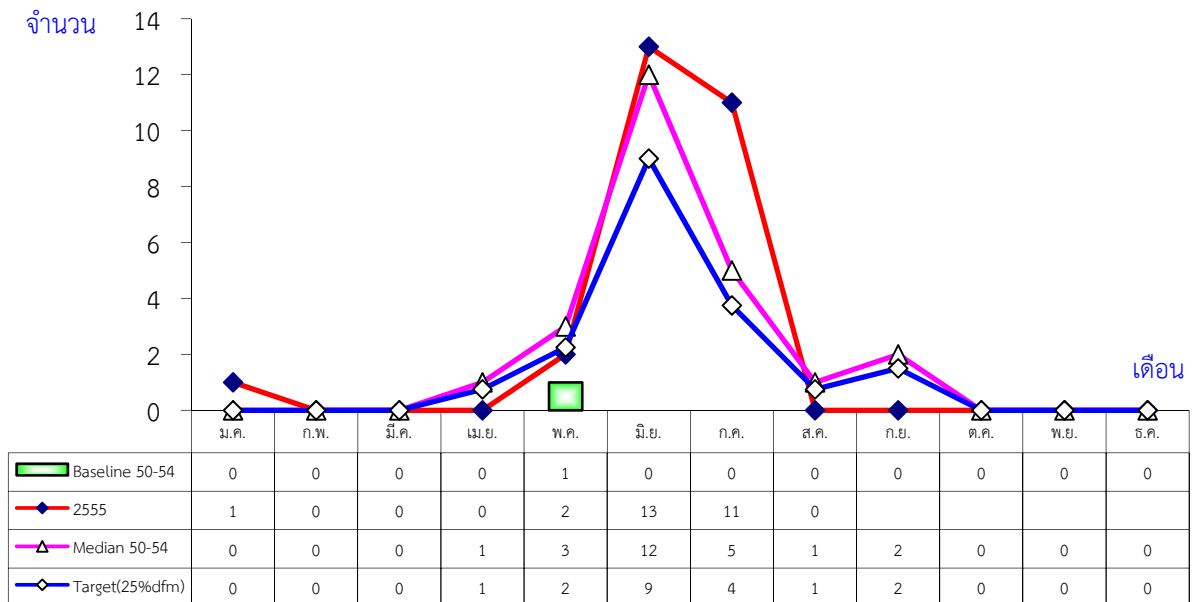
กลุ่มอายุที่พบสูงสุด คือ กลุ่มอายุ 15-24 ปี จำนวน 8 ราย รองลงมา คือ กลุ่มอายุ 10-14 ปี, 25-34 ปี และ 5-9 ปี จำนวน 7, 5 และ 5 ราย ตามลำดับ อาชีพที่มีจำนวนผู้ป่วยสูงสุด คือ นักเรียน จำนวน 20 ราย รองลงมา คือ เกษตร รับจ้าง และราชการ จำนวน 4, 2 และ 1 ราย ตามลำดับ

ตำบลที่มีอัตราป่วยสูงสุด คือ กุดชุม อัตราป่วย 82.83 ต่อประชากรแสนคน รองลงมา คือ กำแมด โพนงาม หนองหมี โนนเปือย หนองแหน นาไสี คำน้ำสร้าง และห้วยแก้ง อัตราป่วย 70.82, 43.37, 43.32, 29.42, 27.43, 23.82, 21.77 และ 16.44 ต่อประชากรแสนคน ตามลำดับ ดังรูปที่ 6 และแนวโน้มการระบาดของโรคสูงกว่าค่ามัธยฐานในเดือนมกราคม มิถุนายนและเดือนกรกฎาคม 2555 ดังรูปที่ 7

รูปที่ 6 อัตราป่วยต่อประชากรแสนคนโรคไข้เลือดออกจำแนกรายตำบล อำเภอ กุดชุม จังหวัดยโสธร ปี 2555



รูปที่ 7 จำนวนผู้ป่วยโรคไข้เลือดออกรายเดือน อำเภอ กุดชุม จังหวัดยโสธร ปี พ.ศ.2555 เปรียบเทียบค่า baseline, target และ median



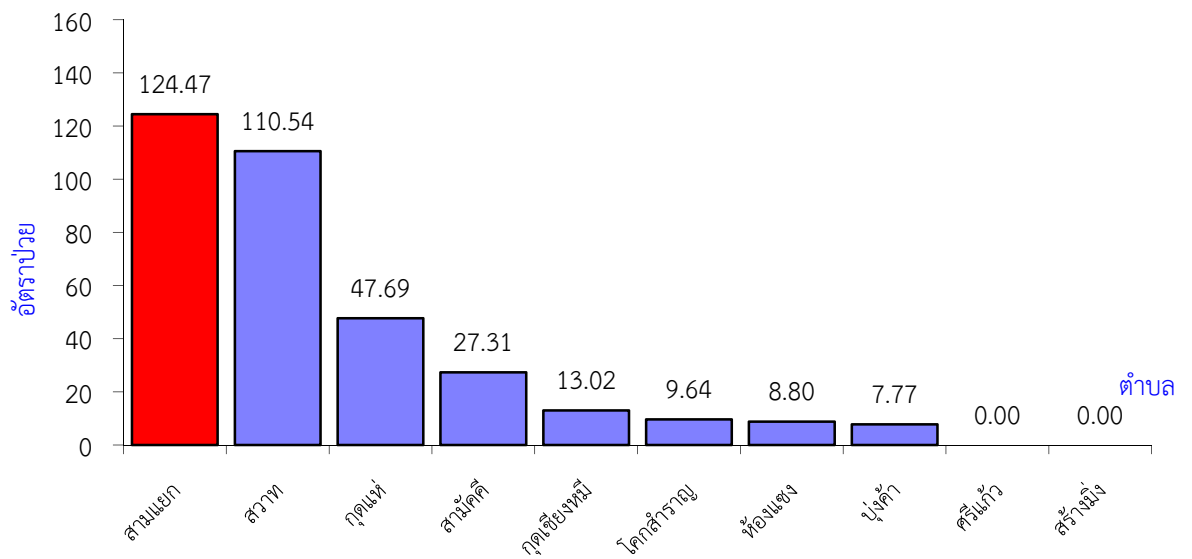
อำเภอเลิงนกทา

ตั้งแต่วันที่ 1 มกราคม 2555 ถึงวันที่ 5 สิงหาคม 2555 ได้รับรายงานผู้ป่วยโรคไข้เลือดออกสะสม จำนวนทั้งสิ้น 31 ราย อัตราป่วย 32.81 ต่อประชากรแสนคน ไม่มีรายงานผู้ป่วยเสียชีวิต พบผู้ป่วยเพศชาย 21 ราย เพศหญิง 10 ราย อัตราส่วนเพศชายต่อเพศหญิง เท่ากับ 2.10

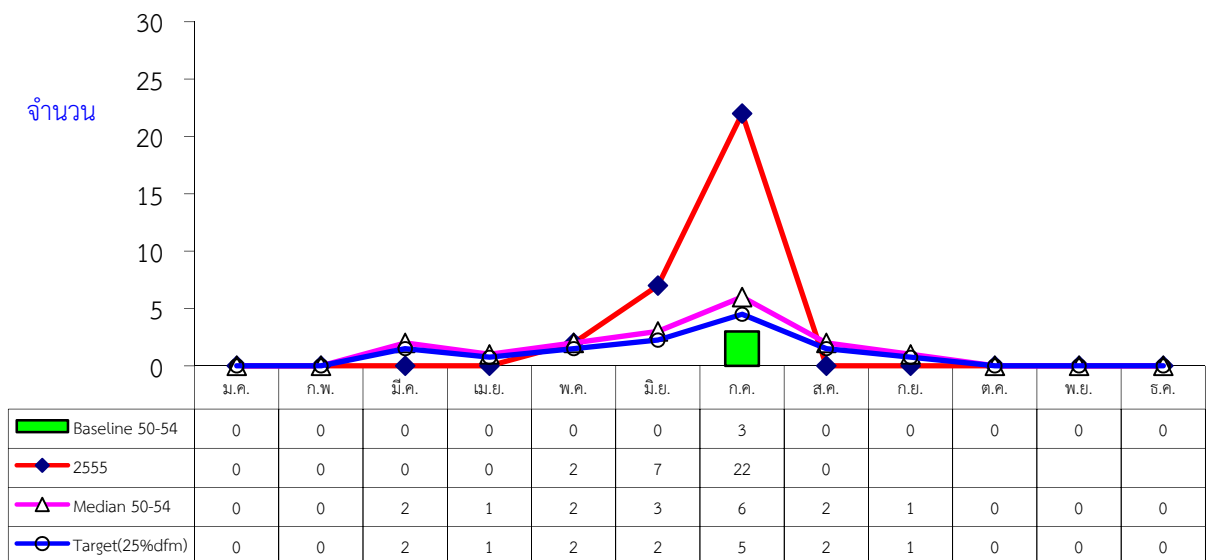
กลุ่มอายุที่พบสูงสุด คือ กลุ่มอายุ 15-24 ปี จำนวน 9 ราย รองลงมา คือ กลุ่มอายุ 10-14 ปี, 5-9 ปี และ 0-4 ปี จำนวน 9, 9 และ 3 ราย ตามลำดับ อาชีพที่มีจำนวนผู้ป่วยสูงสุด คือ นักเรียน จำนวน 26 ราย รองลงมา คือ ในปกครอง และเกษตรกร จำนวน 4 และ 1 ราย ตามลำดับ

ตำบลที่มีอัตราป่วยสูงสุด คือ สามแยก อัตราป่วย 124.47 ต่อประชากรแสนคน รองลงมา คือ สวาท กุดแห่ สามัคคี กุดเชียงหมี โคกสำราญ ห่องแขง และบุงคำ อัตราป่วย 110.54, 47.69, 27.31, 13.02, 9.64, 8.8 และ 7.77 ต่อประชากรแสนคน ตามลำดับ ดังรูปที่ 8 และแนวโน้มการระบาดของโรคสูงกว่าค่ามัธยฐานในเดือนมิถุนายนถึงเดือนกรกฎาคม ดังรูปที่ 9

รูปที่ 8 อัตราป่วยต่อประชากรแสนคนโรคไข้เลือดออก อำเภอเลิงนกทา จังหวัดยโสธร ปี 2555



รูปที่ 9 จำนวนผู้ป่วยโรคไข้เลือดออกรายเดือน อำเภอเลิงนกทา จังหวัดยโสธร ปี พ.ศ.2555 เปรียบเทียบค่า baseline, target และ median



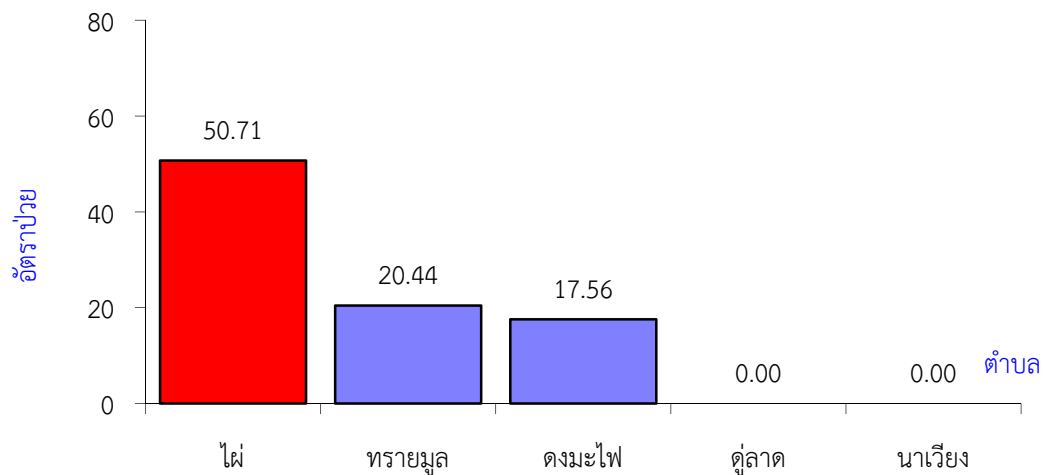
อำเภอทรายมูล

ตั้งแต่วันที่ 1 มกราคม 2555 ถึงวันที่ 5 สิงหาคม 2555 ได้รับรายงานผู้ป่วยโรคไข้เลือดออกสะสม จำนวนทั้งสิ้น 5 ราย อัตราป่วย 16.16 ต่อประชากรแสนคน ไม่มีรายงานผู้ป่วยเสียชีวิต พบผู้ป่วยเพศหญิง 3 ราย เพศชาย 2 ราย อัตราส่วนเพศหญิงต่อเพศชาย เท่ากับ 1.50

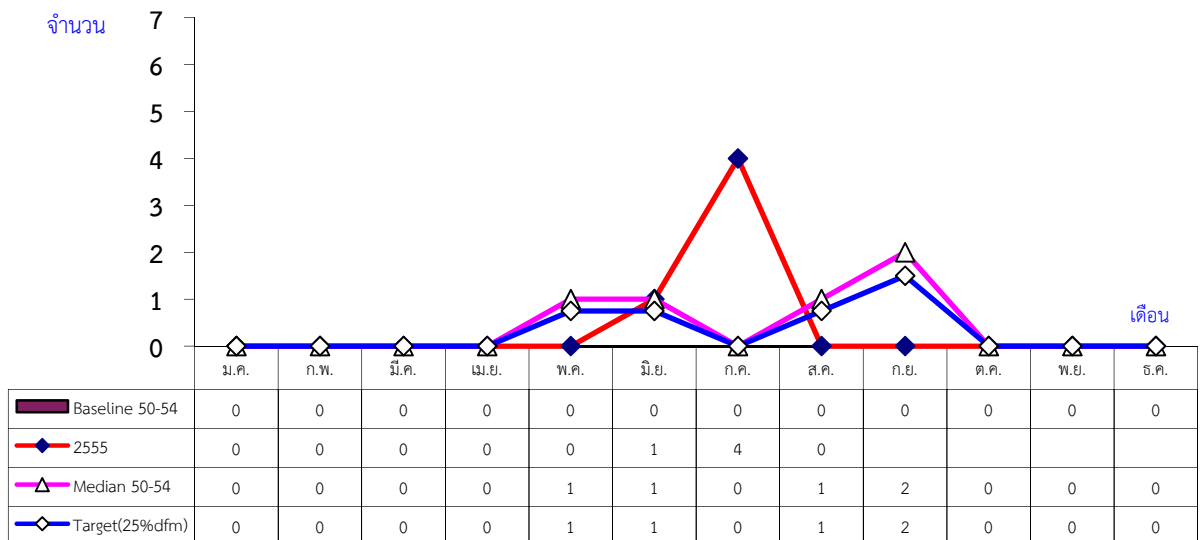
กลุ่มอายุที่พบสูงสุด คือ กลุ่มอายุ 10-14 ปี จำนวน 3 ราย รองลงมา คือ กลุ่มอายุ 15-24 ปี และ 0-4 ปี จำนวน 1 และ 1 ราย ตามลำดับ อาชีพที่มีจำนวนผู้ป่วยสูงสุด คือ นักเรียน จำนวน 4 ราย รองลงมา คือ ในปกครอง จำนวน 1 ราย ตามลำดับ

ตำบลที่มีอัตราป่วยสูงสุด คือ ไร่ อัตราป่วย 50.71 ต่อประชากรแสนคน รองลงมา คือ ทรายมูล ตงมะไฟ นาวี และ ต.ลาด อัตราป่วย 20.44 และ 17.56 ต่อประชากรแสนคน ตามลำดับ ดังรูปที่ 10 และแนวโน้มการระบาดของโรคสูงขึ้นในเดือนกรกฎาคม ดังรูปที่ 11

รูปที่ 10 อัตราป่วยต่อประชากรแสนคนโรคไข้เลือดออก อำเภอทรายมูล จังหวัดยโสธร ปี 2555



รูปที่ 11 จำนวนผู้ป่วยโรคไข้เลือดออกรายเดือน อำเภอทรายมูล จังหวัดยโสธร ปี พ.ศ.2555 เปรียบเทียบค่า baseline, target และ median



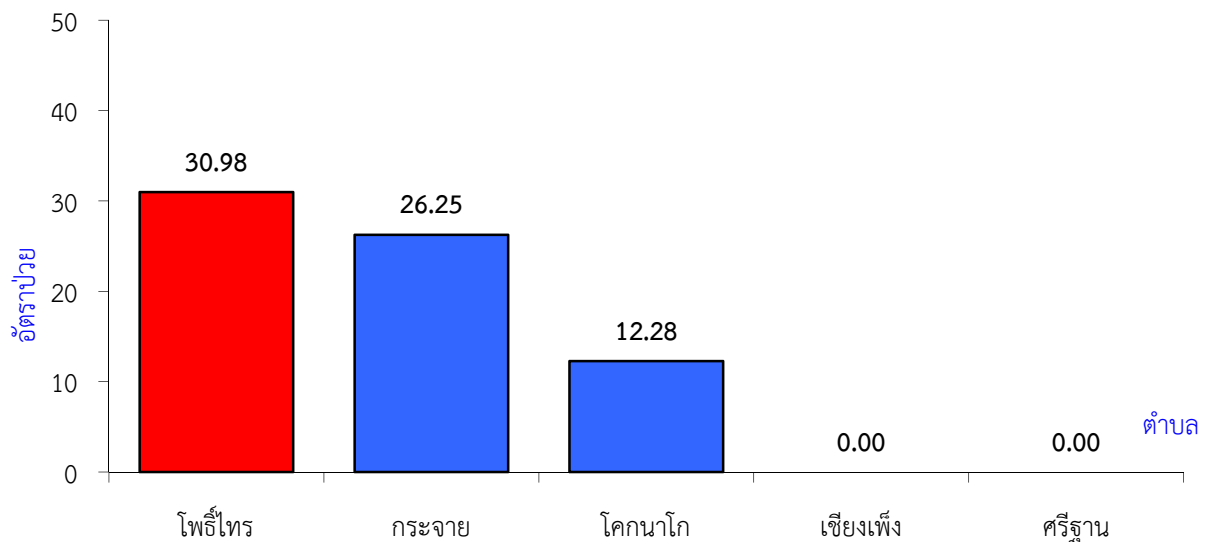
อำเภอป่าต้ว

ตั้งแต่วันที่ 1 มกราคม 2555 ถึงวันที่ 5 สิงหาคม 2555 ได้รับรายงานผู้ป่วยโรคไข้เลือดออกสะสม จำนวนทั้งสิ้น 5 ราย อัตราป่วย 14.30 ต่อประชากรแสนคน ไม่มีรายงานผู้ป่วยเสียชีวิต พบผู้ป่วยเพศหญิง 3 ราย เพศชาย 2 ราย อัตราส่วนเพศหญิงต่อเพศชาย เท่ากับ 1.50

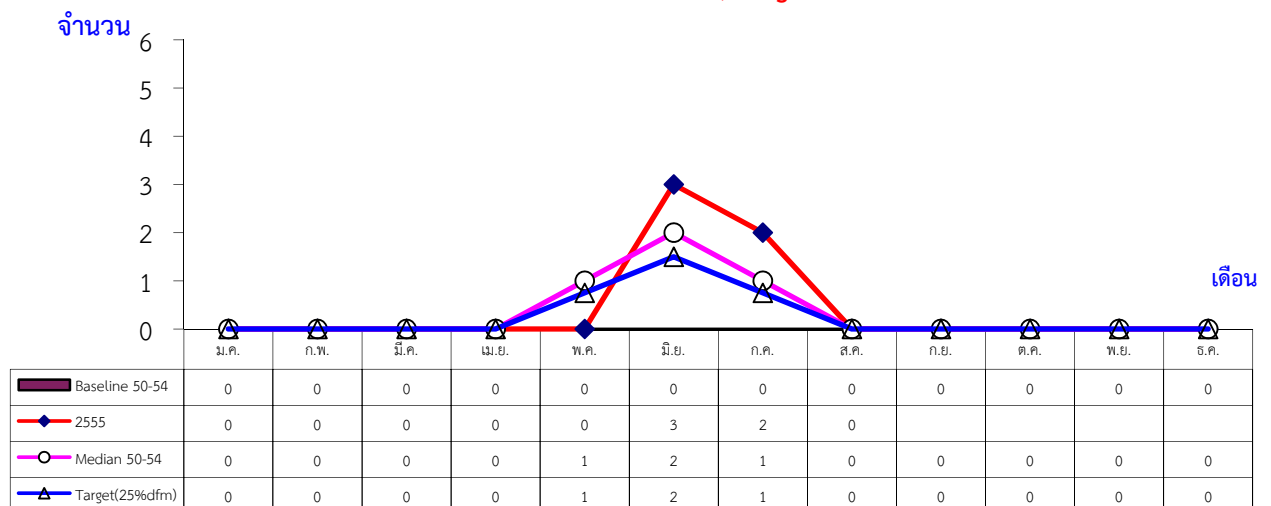
กลุ่มอายุที่พบสูงสุด คือ กลุ่มอายุ 10-14 ปี จำนวน 3 ราย รองลงมา คือ กลุ่มอายุ 15-24 ปี และ 5-9 ปี จำนวน 1 และ 1 ราย ตามลำดับ อาชีพที่มีจำนวนผู้ป่วยสูงสุด คือ นักเรียน จำนวน 5 ราย

ตำบลที่มีอัตราป่วยสูงสุด คือ โปธาร อัตราป่วย 30.98 ต่อประชากรแสนคน รองลงมา คือ กระจาย และโคกนาโก อัตราป่วย 26.25 และ 12.28 ต่อประชากรแสนคน ตามลำดับ ดังรูปที่ 12 และแนวโน้มการระบาดของโรคยังต่ำกว่าเป้าหมายการดำเนินงาน แต่มีจำนวนผู้ป่วยมากกว่าค่ามัธยฐานในเดือนมิถุนายน และกรกฎาคม ดังรูปที่ 13

รูปที่ 12 อัตราป่วยต่อประชากรแสนคนโรคไข้เลือดออก อำเภอป่าต้ว จังหวัดยโสธร ปี 2555



รูปที่ 13 จำนวนผู้ป่วยโรคไข้เลือดออกรายเดือน อำเภอป่าต้ว จังหวัดยโสธร ปี พ.ศ.2555 เปรียบเทียบค่า baseline, target และ median



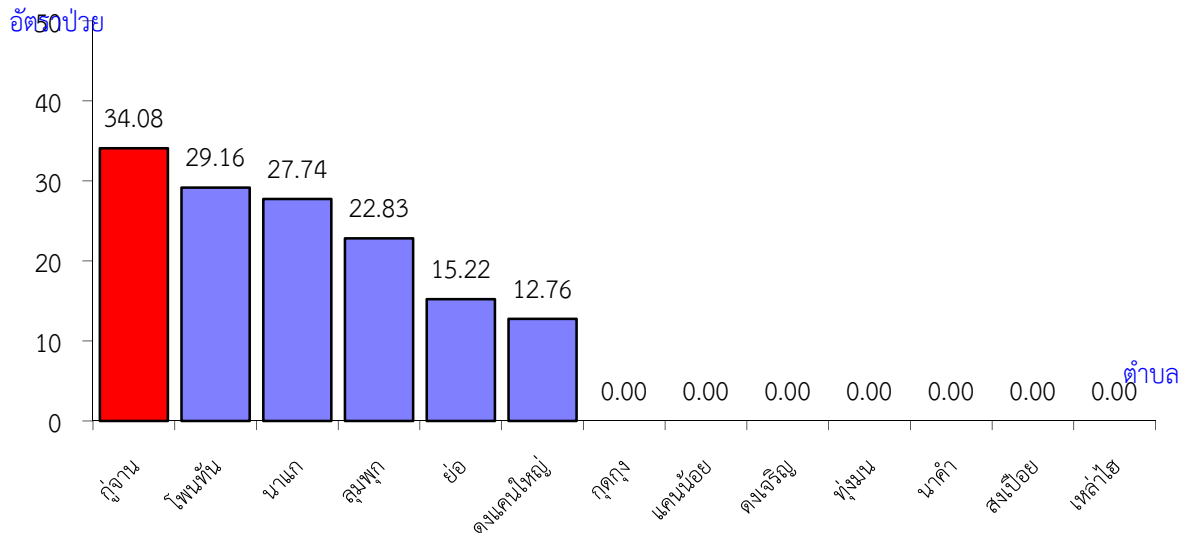
อำเภอคำเขื่อนแก้ว

ตั้งแต่วันที่ 1 มกราคม 2555 ถึงวันที่ 5 สิงหาคม 2555 ได้รับรายงานผู้ป่วยโรคไข้เลือดออกสะสม จำนวนทั้งสิ้น 8 ราย อัตราป่วย 11.73 ต่อประชากรแสนคน ไม่มีรายงานผู้ป่วยเสียชีวิต พบผู้ป่วยเพศหญิง 5 ราย เพศชาย 3 ราย อัตราส่วนเพศหญิงต่อเพศชาย เท่ากับ 1.67

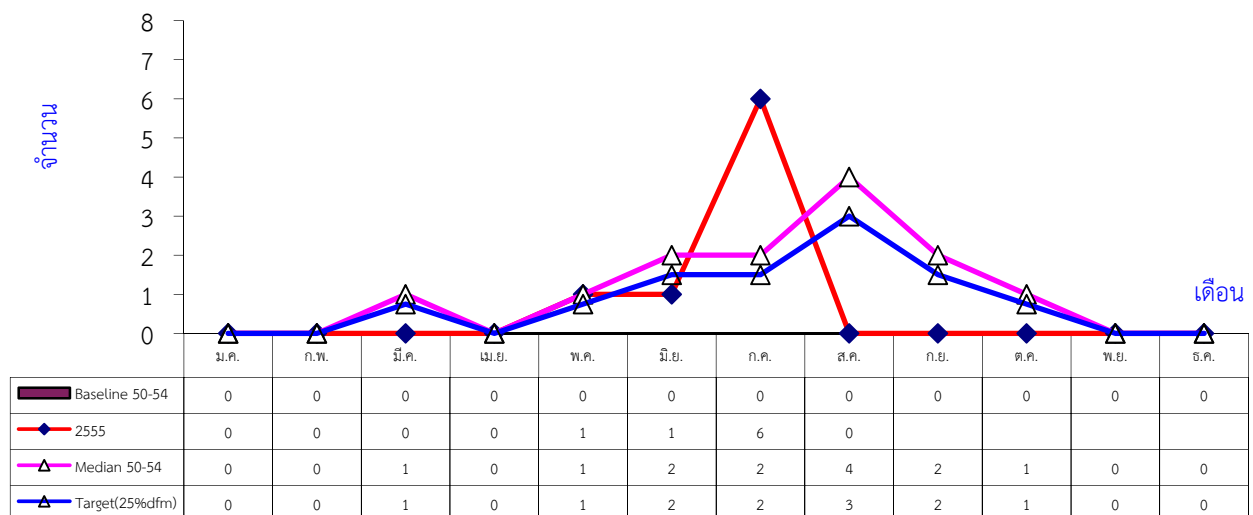
กลุ่มอายุที่พบสูงสุด คือ กลุ่มอายุ 15-24 ปี จำนวน 5 ราย รองลงมา คือ กลุ่มอายุ 10-14 ปี และ 35-44 ปี จำนวน 2 และ 1 ราย ตามลำดับ อาชีพที่มีจำนวนผู้ป่วยสูงสุด คือ นักเรียน จำนวน 6 ราย รองลงมา คือ เกษตร จำนวน 2 ราย ตามลำดับ

ตำบลที่มีอัตราป่วยสูงสุด คือ กู่จาน อัตราป่วย 34.08 ต่อประชากรแสนคน รองลงมา คือ โพนทัน นานาแก ลุมพุก ย่อ และดงแคนใหญ่ อัตราป่วย 29.16, 27.74, 22.83, 15.22 และ 12.76 ต่อประชากรแสนคน ตามลำดับ ดังรูปที่ 14 และแนวโน้มการระบาดของโรคมียุทธศาสตร์จำนวนผู้ป่วยสูงกว่าค่ามัธยฐานในเดือนกรกฎาคม 2555 ดังรูปที่ 15

รูปที่ 14 อัตราป่วยต่อประชากรแสนคนโรคไข้เลือดออก อำเภอคำเขื่อนแก้ว จังหวัดยโสธร ปี 2555



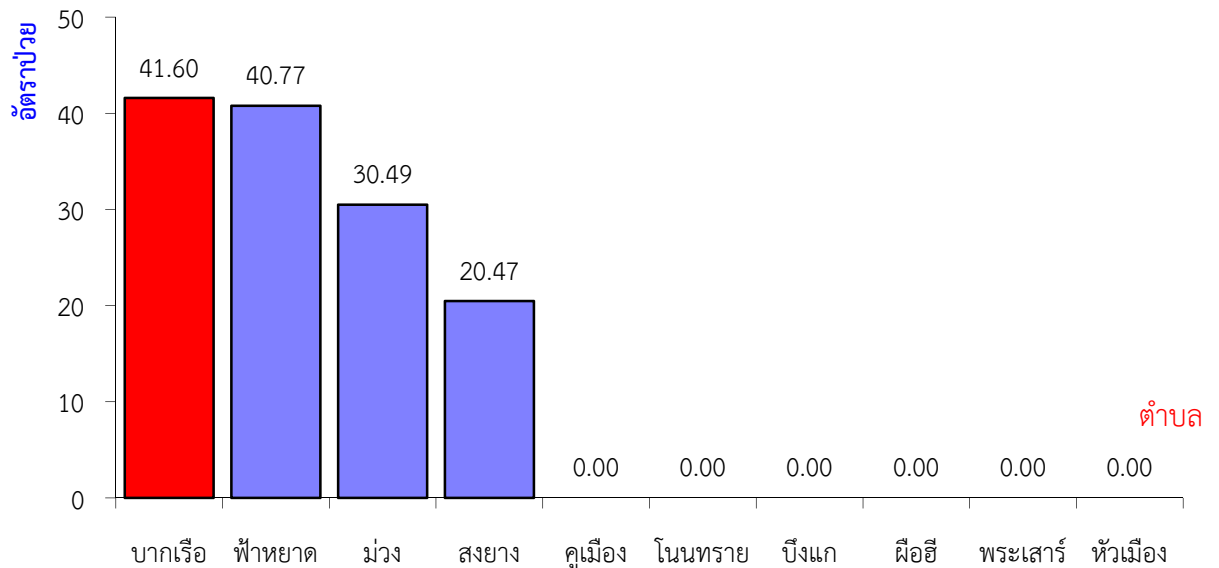
รูปที่ 15 จำนวนผู้ป่วยโรคไข้เลือดออกรายเดือน อำเภอคำเขื่อนแก้ว จังหวัดยโสธร ปี พ.ศ.2555 เปรียบเทียบค่า baseline, target และ median



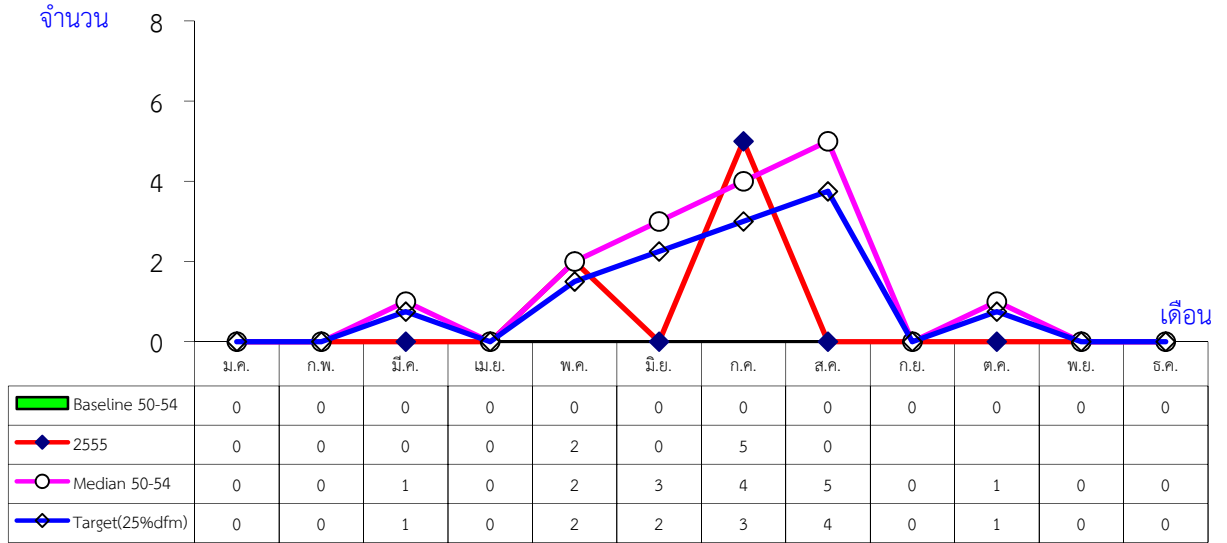
อำเภอมหาชนะชัย

ตั้งแต่วันที่ 1 มกราคม 2555 ถึงวันที่ 5 สิงหาคม 2555 ได้รับรายงานผู้ป่วยโรคไข้เลือดออกสะสม จำนวนทั้งสิ้น 7 ราย คิดเป็นอัตราป่วย 12.03 ต่อประชากรแสนคน ไม่มีรายงานผู้ป่วยเสียชีวิต พบผู้ป่วยเพศชาย 4 ราย เพศหญิง 3 ราย อัตราส่วนเพศชาย ต่อ เพศหญิง เท่ากับ 1.33 กลุ่มอายุที่พบสูงสุด คือ กลุ่มอายุ 5-9 ปี จำนวน 4 ราย รองลงมา คือ อายุ 45-54 ปี, 15-24 ปี และ 0-4 ปี ราย ตามลำดับ อาชีพที่มีจำนวนผู้ป่วยสูงสุด คือ นักเรียน จำนวน 5 ราย รองลงมา คือ ในปกครอง และเกษตรกร จำนวน 1 และ 1 ราย ตามลำดับ พบผู้ป่วยสูงสุดในเดือนกรกฎาคม จำนวน 5 ราย ตำบลที่มีอัตราป่วยสูงสุด คือ บากเรือ อัตราป่วย 41.60 ต่อประชากรแสนคน รองลงมา คือ ฟ้ายาด, ม่วง และสงยาง อัตราป่วย 40.77, 30.49 และ 20.47 ต่อประชากรแสนคน ตามลำดับ ดังรูปที่ 16 และมีแนวโน้มการระบาดของโรคสูงขึ้นในเดือนกรกฎาคม ดังรูปที่ 17

รูปที่ 16 อัตราป่วยต่อประชากรแสนคนโรคไข้เลือดออก อำเภอมหาชนะชัย จังหวัดยโสธร ปี 2555



รูปที่ 17 จำนวนผู้ป่วยโรคไข้เลือดออกรายเดือน อำเภอมหาชนะชัย จังหวัดยโสธร ปี พ.ศ.2555 เปรียบเทียบค่า baseline, target และ median

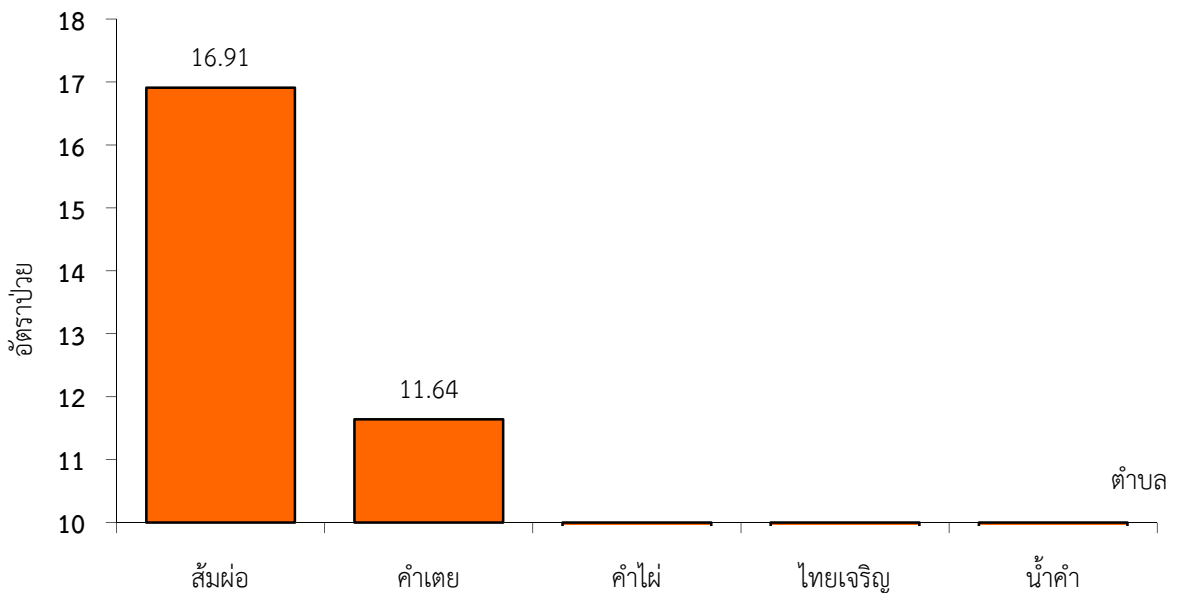


อำเภอไทยเจริญ

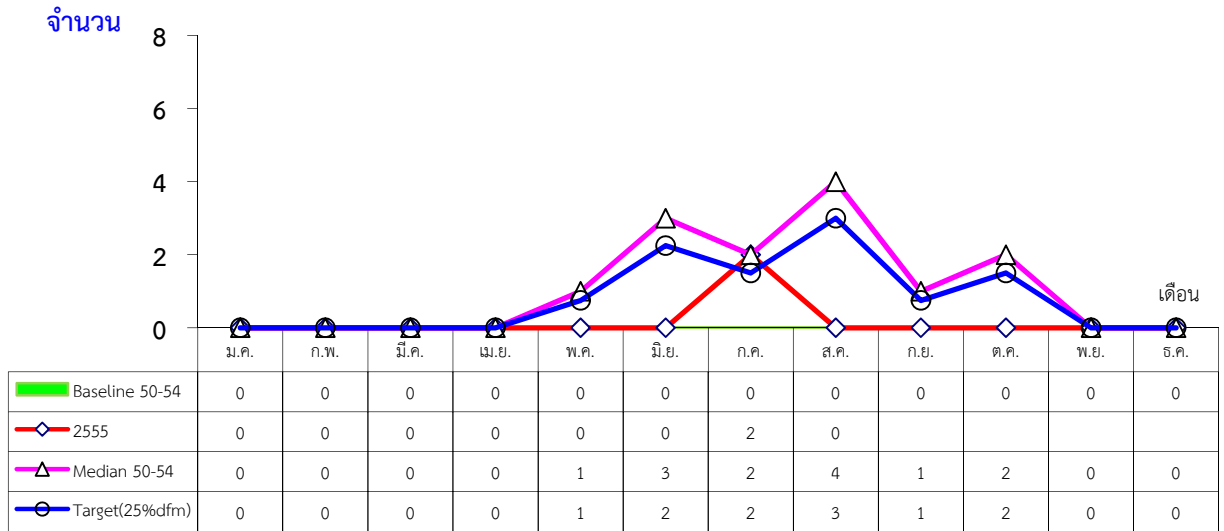
ตั้งแต่วันที่ 1 มกราคม 2555 ถึงวันที่ 22 กรกฎาคม 2555 ได้รับรายงานผู้ป่วยโรคไข้เลือดออกสะสมจำนวนทั้งสิ้น 2 ราย คิดเป็นอัตราป่วย 6.65 ต่อประชากรแสนคน ไม่มีรายงานผู้ป่วยเสียชีวิต พบผู้ป่วยเพศชาย 1 ราย เพศหญิง 1 ราย กลุ่มอายุที่พบสูงสุด คือ กลุ่มอายุ 10-14 ปี จำนวน 2 ราย อาชีพที่มีจำนวนผู้ป่วยสูงสุดคือ นักเรียน จำนวน 2 ราย พบผู้ป่วยสูงสุดในเดือนกรกฎาคม จำนวน 2 ราย

ตำบลที่มีอัตราป่วยสูงสุด คือ สัมผ่อ อัตราป่วย 16.91 ต่อประชากรแสนคน รองลงมา คือ คำเตย อัตราป่วย 11.64 ต่อประชากรแสนคน ตามลำดับ ดังรูปที่ 18 และมีแนวโน้มการระบาดของโรคสูงขึ้นในเดือนกรกฎาคม ดังรูปที่ 19

รูปที่ 18 อัตราป่วยต่อประชากรแสนคนโรคไข้เลือดออก อำเภอไทยเจริญ จังหวัดยโสธร ปี 2555



รูปที่ 19 จำนวนผู้ป่วยโรคไข้เลือดออกรายเดือน อำเภอไทยเจริญ จังหวัดยโสธร ปี พ.ศ.2555 เปรียบเทียบค่า baseline, target และ median

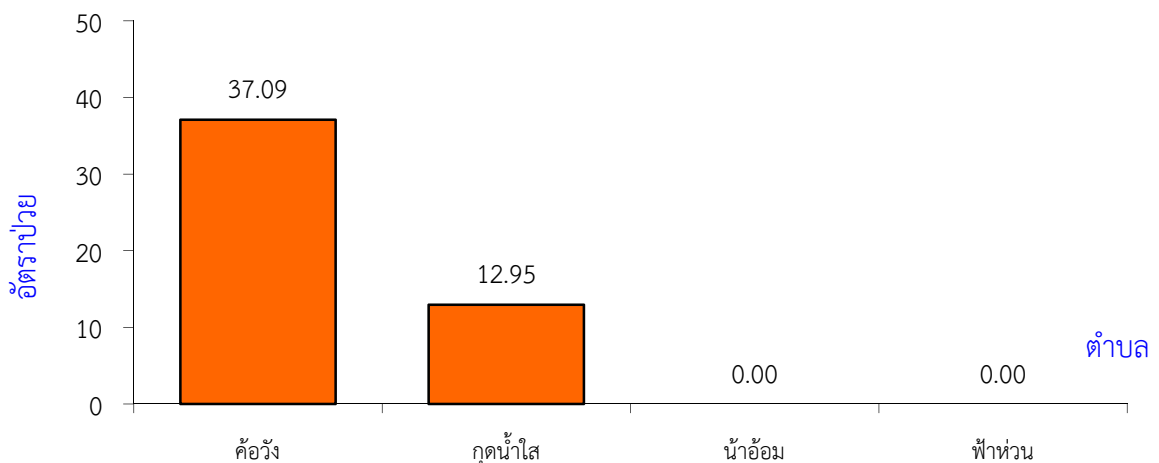


อำเภอค้อวัง

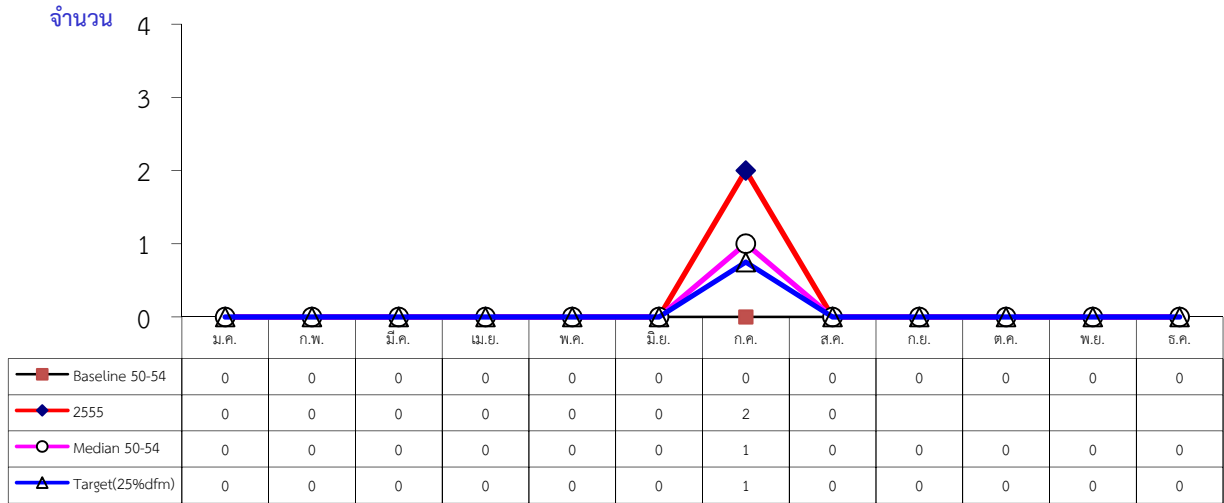
ตั้งแต่วันที่ 1 มกราคม 2555 ถึงวันที่ 22 กรกฎาคม 2555 ได้รับรายงานผู้ป่วยโรคไข้เลือดออกสะสมจำนวนทั้งสิ้น 2 ราย อัตราป่วย 7.68 ต่อประชากรแสนคน ไม่มีรายงานผู้ป่วยเสียชีวิต พบผู้ป่วยเพศหญิง 2 ราย ไม่มีรายงานผู้ป่วยเพศชาย กลุ่มอายุที่พบสูงสุด คือ กลุ่มอายุ 5-9 ปี จำนวน 1 ราย รองลงมา คือ อายุ 0-4 ปี จำนวน 1 ราย ตามลำดับ อาชีพที่มีจำนวนผู้ป่วยสูงสุด คือ ในปกครอง จำนวน 1 ราย รองลงมา คือ นักเรียน จำนวน 1 ราย ตามลำดับ พบผู้ป่วยสูงสุดในเดือนกรกฎาคม จำนวน 2 ราย

ตำบลที่มีอัตราป่วยสูงสุด คือ ค้อวัง อัตราป่วย 37.09 ต่อประชากรแสนคน รองลงมา คือ กุดน้ำใส อัตราป่วย 12.95 ต่อประชากรแสนคน ดังรูปที่ 20 และมีแนวโน้มการระบาดของโรคสูงในเดือนกรกฎาคม ดังรูปที่ 21

รูปที่ 20 อัตราป่วยต่อประชากรแสนคนโรคไข้เลือดออก อำเภอค้อวัง จังหวัดยโสธร ปี 2555

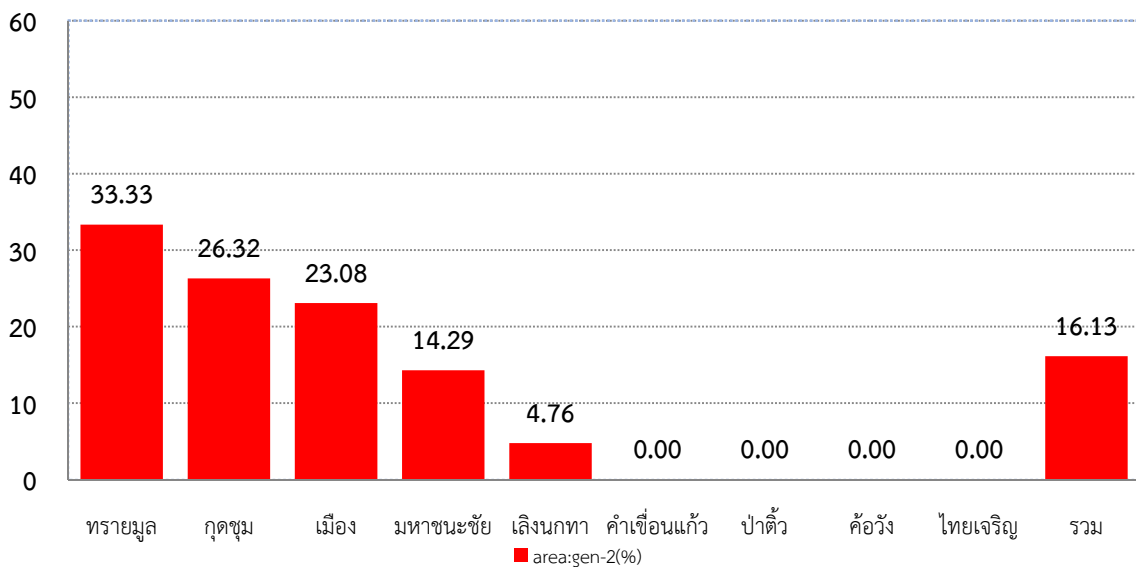


รูปที่ 21 จำนวนผู้ป่วยโรคไข้เลือดออกรายเดือน อำเภอค้อวัง จังหวัดยโสธร ปี พ.ศ.2555 เปรียบเทียบค่า baseline, target และ median

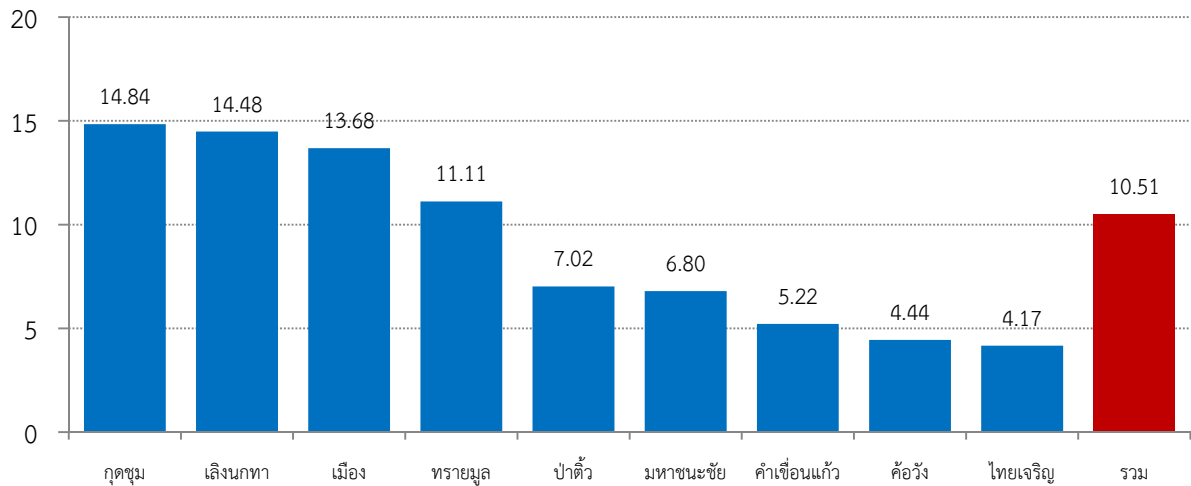


จากผลการดำเนินงานป้องกันควบคุมโรคไข้เลือดออก พบว่า จังหวัดยโสธร มีหมู่บ้านทั้งหมดจำนวน 885 หมู่บ้าน หมู่บ้านที่มีรายงานผู้ป่วย จำนวน 93 หมู่บ้าน และหมู่บ้านที่เกิด second generation จำนวน 15 หมู่บ้าน คิดเป็นร้อยละ 16.13 ของหมู่บ้านที่มีรายงานผู้ป่วย (เป้าหมายไม่เกินร้อยละ 50) ซึ่งอำเภอที่มีพื้นที่เกิดการระบาดของโรคไข้เลือดออกระบาดจนเกิด second generation มากที่สุด คือ ทรายมูล ร้อยละ 33.33 รองลงมา คือ กุดชุม เมือง มหาชนะชัย และเลิงนกทา ร้อยละ 26.32, 23.08, 14.29 และ 4.76 ตามลำดับ ดังรูปที่ 22 ส่วนอำเภอที่มีหมู่บ้าน/ชุมชนมีรายงานการระบาดของโรคไข้เลือดออกมากที่สุด คือ กุดชุม ร้อยละ 14.84 รองลงมา คือ กุดชุม และเมือง ร้อยละ 14.48 และ 13.68 ตามลำดับ ดังรูปที่ 23

รูปที่ 22 ร้อยละหมู่บ้านที่มี Generation2 ต่อหมู่บ้านที่มีผู้ป่วย จำแนกรายอำเภอ จังหวัดยโสธร ปี 2555



**รูปที่ 23 ร้อยละหมู่บ้านที่มีผู้ป่วยใช้เลือดออกต่อหมู่บ้านทั้งหมด จำแนกรายอำเภอ
จังหวัดยโสธร ปี 2555**



มาตรการเร่งรัดการป้องกันและควบคุมโรคโรคไข้เลือดออกจังหวัดยโสธร

1. มาตรการการป้องกันการเกิดโรค

1) แจ้งให้ประชาชนทุกหลังคาเรือนควบคุมลูกน้ำยุงลายโดยให้ดำเนินการต่อไปนี้ (5 ป 5 ร)

1.1) **ปิด** ปิดภาชนะน้ำดื่ม น้ำใช้ทุกชนิดให้มิดชิด เพื่อป้องกันยุงลายวางไข่

1.2) **เปลี่ยน** เปลี่ยนน้ำในแจกัน ดอกไม้ จานรองขาตู้กับข้าว และภาชนะใส่น้ำที่ให้สัตว์เลี้ยงต่างๆ ภายในบ้านเรือน เช่น นก ไก่ สุนัข แมว ทุกสัปดาห์ หรือใส่เกลือแกง น้ำส้มสายชู ล้างภาชนะน้ำดื่ม น้ำใช้ ทุกๆ 7 วัน เพื่อป้องกันยุงลายวางไข่

1.3) **ปล่อย** ปล่อยปลาในลูกน้ำ เช่นปลาหางนกยูง ในโอ่งน้ำ บ่อน้ำ หรืออ่างน้ำ อ่างบัว เพื่อทำลายลูกน้ำยุงลาย

1.4) **ปรับปรุง** ปรับปรุงสิ่งแวดล้อม ทั้งภายในบ้าน นอกบ้าน ที่สาธารณะ ไม่ให้มีแหล่งเพาะพันธุ์ยุงลาย เก็บ คว้า ทำลายภาชนะน้ำขังที่ไม่ใช้ เช่น กระจบอง ยางรถ เศษวัสดุอื่นที่เวลาฝนตกแล้วจะทำให้เกิดน้ำขังได้ หรือเก็บเข้าไว้ในร่ม

หมั่นทำความสะอาดบริเวณบ้าน และ สวน ไม่ให้มีใบไม้ สะสม ที่อาจเป็นแหล่งน้ำขัง และแหล่งเพาะพันธุ์ยุงได้ เวลาฝนตก

ใส่ทรายที่มีฟอสในภาชนะน้ำขังที่ไม่สามารถล้างได้ทุก ๆ 7 วัน ถ้าไม่พอเพียงขอรับได้ที่สถานีอนามัย

กำจัดยุงลายตัวแก่ โดย วิธี ฉีดยากันยุง ใช้ไม้ตักยุงไฟฟ้า จุดยากันยุง ควรป้องกันไม่ให้ยุงกัด โดยนอนกางมุ้ง ไม่อยู่ในที่มืด ทายากันยุง

1.5) **ปฏิบัติ** ปฏิบัติตามมาตรการ 5 ป คือ ปิด เปลี่ยน ปล่อย ปรับปรุง **ทุก 7 วัน** เพื่อกำจัดลูกน้ำยุงลายและตัดวงจรยุงลายที่เป็นพาหะนำโรคไข้เลือดออก

และเน้นมาตรการ 5 ป ในสถานที่ 5 ร ซึ่งเป็นแหล่งเสี่ยงสูงต่อการได้รับเชื้อไข้เลือดออก ดังนี้

- 1.1) โรงเรียน หมายถึง บ้าน หอพัก ที่อยู่อาศัย รวมทั้งหน่วยงานทั้งภาครัฐและเอกชน
- 1.2) โรงเรียน หมายถึง สถานศึกษาทุกระดับ ทั้งภาครัฐและเอกชน
- 1.3) โรงพยาบาล หมายถึง สถานบริการสาธารณสุขทุกระดับ ทั้งภาครัฐและเอกชน
- 1.4) โรงงาน หมายถึง สถานประกอบการ ทั้งภาครัฐวิสาหกิจและเอกชน
- 1.5) โรงทาน หมายถึง วัดหรือสถานประกอบพิธีทางศาสนา

2) ให้ประสานไปยังโรงเรียนทุกแห่งขอความร่วมมือให้นักเรียนร่วมกำจัดแหล่งเพาะพันธุ์ยุงลายในโรงเรียน และในหมู่บ้านทุกทุกสัปดาห์ อย่างน้อยสัปดาห์ละ 1 ครั้งจนกว่าสถานการณ์จะสงบ

2. มาตรการการควบคุมโรค กรณีที่มีผู้ป่วยในพื้นที่

1) ให้เร่งกำจัดลูกน้ำยุงลายในบ้านผู้ป่วยและบริเวณรอบบ้านผู้ป่วยควรดำเนินการในรัศมีอย่างน้อย 100 เมตร ประเมินค่าดัชนีความชุกของลูกน้ำยุงลายในพื้นที่ที่เกิดโรคไม่ให้มีลูกน้ำทุกภาชนะ และทุกหลังคาเรือน (หลังการควบคุมโรคแล้วควรมีค่า HI=0 หรือมีค่าใกล้เคียง 0 มากที่สุด)

2) ให้ใช้มาตรการเร่งด่วนสำหรับการควบคุมการระบาด คือ การพ่นเคมีกำจัดยุงตัวเต็มวัยโดยให้ดำเนินการควบคุมแหล่งแพร่โรคภายใน 24 ชั่วโมง และปฏิบัติตามการกระจายของผู้ป่วย ดังนี้

- หากเกิดมีผู้ป่วยควรดำเนินการพ่นสารเคมีในบ้านผู้ป่วยและพื้นที่รอบบ้านผู้ป่วยในรัศมีอย่างน้อย 100 เมตร การพ่นสารเคมีควรดำเนินการอย่างน้อย 2 ครั้ง ห่างกัน 7 วัน
- หากเกิดมีผู้ป่วยกระจายทั่วไปในชุมชนหรือหมู่บ้าน ควรพ่นทุกหลังคาเรือนในชุมชน และควรพ่นเคมีให้มีบริเวณกั้นกลาง(Barrier Zone) ที่ปลอดภัยรอบชุมชนนั้นด้วย หากมีหมู่บ้านอื่นอยู่ข้างเคียงก็ควรพิจารณาพ่นเคมีเพิ่มเติมให้แก่หมู่บ้านที่อยู่ใกล้เคียงนั้นด้วย

3) สอบสวนและค้นหาแหล่งรังโรค เพื่อตัดวงจรการแพร่ระบาดของเชื้อโรคและกำจัดแหล่งเพาะพันธุ์ยุงลาย และส่งรายงานสอบสวนโรคเบื้องต้นให้กลุ่มงานควบคุมโรคติดต่อภายใน 48 ชั่วโมง หลังจากได้รับรายงานโรค