

**รายงานการเฝ้าระวังโรคติดต่อที่นำโดยแมลงและโรคติดต่อจากสัตว์สู่คน
กลุ่มงานป้องกันควบคุมโรคติดต่อ สำนักงานสาธารณสุขจังหวัดยโสธร**

สถานการณ์และการเฝ้าระวังโรคในปี 2555

1.โรคไข้เลือดออก

สถานการณ์โรคไข้เลือดออกระดับประเทศ

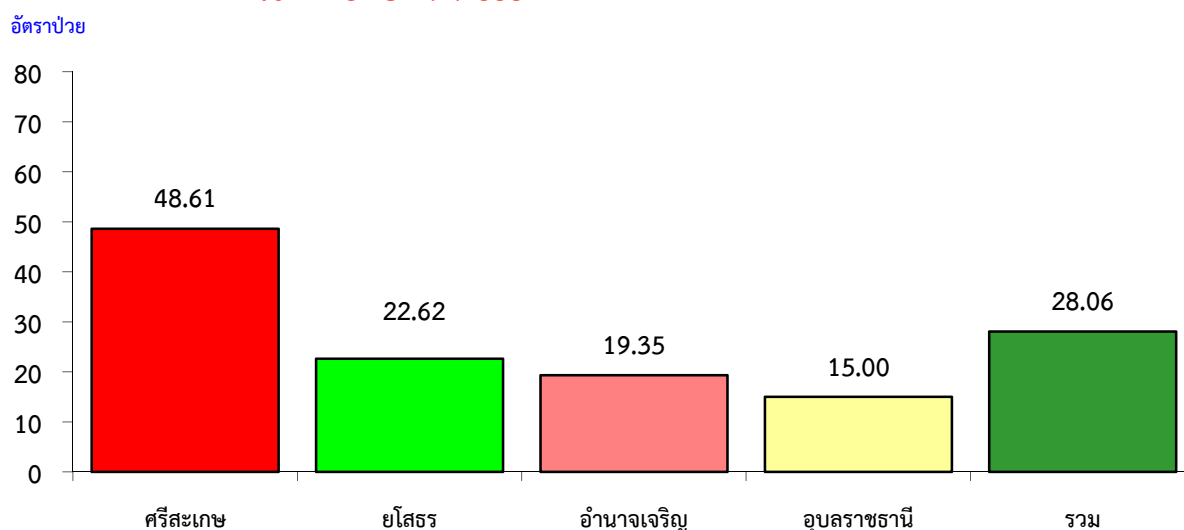
ตั้งแต่วันที่ 1 มกราคม 2555 ถึงวันที่ 26 กรกฎาคม 2555 ประเทศไทยมีรายงานผู้ป่วยโรคไข้เลือดออกสะสม จำนวน 26,079 ราย คิดเป็นอัตราป่วย 40.83 ต่อประชากรแสนคน มีรายงานผู้ป่วยเสียชีวิต 27 ราย (ภาคกลาง 7 ราย ภาคใต้ 6 ราย ภาคเหนือ 7 ราย และภาคตะวันออกเฉียงเหนือ 7 ราย) อัตราป่วยตายร้อยละ 0.10 ผู้ป่วยส่วนใหญ่อยู่ในกลุ่มอายุ 10-34 ปี จำนวน 15 ราย โดยพบในกลุ่มอายุ 55 ปีขึ้นไป จำนวน 1 ราย

ในระดับภาค อัตราป่วยสะสมในระดับภาค พบว่า ภาคใต้ อัตราป่วยสูงสุด 54.54 ต่อประชากรแสนคน (5,147 ราย) รองลงมา คือ ภาคกลาง อัตราป่วย 45.17 ต่อประชากรแสนคน (4,515 ราย) ภาคเหนือ อัตราป่วย 35.60 ต่อประชากรแสนคน (4,197 ราย) และภาคตะวันออกเฉียงเหนือ อัตราป่วย 33.46 ต่อประชากรแสนคน (7,218 ราย) ตามลำดับ

สถานการณ์โรคไข้เลือดออกระดับเขตตรวจราชการฯ 13

สถานการณ์โรคไข้เลือดออกในเขตตรวจราชการฯ เขต 13 พบว่า จังหวัดศรีสะเกษ มีรายงานจำนวนผู้ป่วย 706 ราย รองลงมา คือ อุบลราชธานี จำนวน 272 ราย, ยโสธร จำนวน 122 ราย(รวมผู้ป่วยสงสัย) และอำนาจเจริญ จำนวน 72 ราย และเมื่อเปรียบเทียบอัตราป่วย พบว่า จังหวัดศรีสะเกษ มีอัตราป่วยสูงสุดเท่ากับ 48.61 รองลงมา คือ ยโสธร อำนาจเจริญ และอุบลราชธานี อัตราป่วยเท่ากับ 22.62, 19.35 และ 15.00 ต่อประชากรแสนคน ตามลำดับ ดังรูปที่ 1 มีรายงานผู้ป่วยตายที่จังหวัดอุบลราชธานี ศรีสะเกษ และอำนาจเจริญ จังหวัดละ 1 ราย

**รูปที่ 1 อัตราป่วยต่อประชากรแสนคนโรคไข้เลือดออกรายจังหวัด
เขตฯ 13 ปี พ.ศ.2555**



สถานการณ์โรคไข้เลือดออกจังหวัดยโสธร

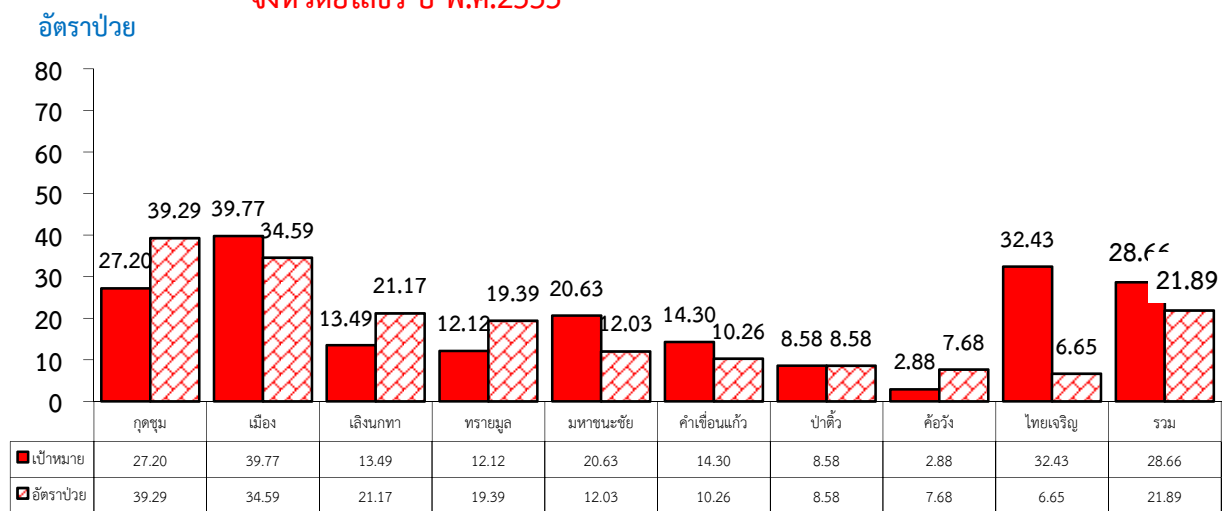
ตั้งแต่วันที่ 1 มกราคม 2555 ถึงวันที่ 29 กรกฎาคม 2555 กลุ่มงานควบคุมโรคติดต่อ สำนักงานสาธารณสุขจังหวัดยโสธร ได้รับรายงานผู้ป่วยโรคไข้เลือดออกสะสม จำนวนทั้งสิ้น 118 ราย คิดเป็นอัตราป่วย

21.89 ต่อประชากรแสนคน ไม่มีรายงานผู้ป่วยเสียชีวิต พบผู้ป่วยเพศชาย 67 ราย เพศหญิง 51 ราย อัตราส่วนเพศชาย ต่อ เพศหญิง เท่ากับ 1.31 กลุ่มอายุที่พบสูงสุด คือ กลุ่มอายุ 15-24 ปี จำนวน 40 ราย รองลงมา คือ กลุ่มอายุ 10-14 ปี, 5-9 ปี และ 25-34 ปี จำนวน 32, 26 และ 9 ราย ตามลำดับ

อาชีพที่มีจำนวนผู้ป่วยสูงสุด คือ นักเรียน จำนวน 92 ราย รองลงมา คือ เกษตร รับจ้าง และในปกครอง จำนวน 9, 7 และ 6 ราย ตามลำดับ พบผู้ป่วยสูงสุดในเดือนกรกฎาคม จำนวน 62 ราย

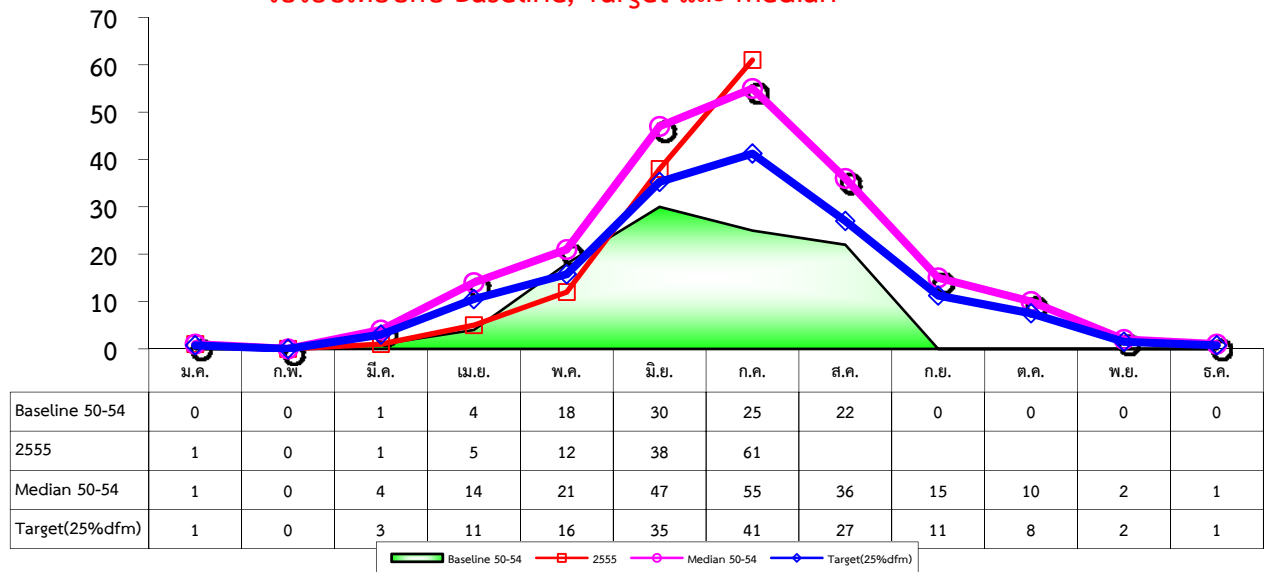
อำเภอที่มีอัตราป่วยสูงสุด คือ กุดชุม อัตราป่วย 39.29 ต่อประชากรแสนคน รองลงมา คือ เมือง, เลิงนกทา, ทราญมุล, มหาชนะชัย, คำเขื่อนแก้ว, ป่าดัว, ค้อวัง และไทยเจริญ อัตราป่วย 34.59, 21.17, 19.39, 12.03, 10.26, 8.58, 7.68 และ 6.65 ต่อประชากรแสนคน ตามลำดับ ดังรูปที่ 2

**รูปที่ 2 อัตราป่วยต่อประชากรแสนคนโรคไข้เลือดออก จำแนกรายอำเภอ
จังหวัดยโสธร ปี พ.ศ.2555**



จากสถานการณ์โรค พบว่า มีรายงานผู้ป่วยโรคไข้เลือดออกสะสม จำนวน 118 ราย เมื่อเปรียบเทียบกับข้อมูลกับคำมัธฐานย้อนหลัง 5 ปี จำนวนผู้ป่วยยังต่ำกว่าเป้าหมายรายเดือน แต่การระบาดของโรคมีแนวโน้มเพิ่มสูงขึ้น ดังรูปที่ 3 สำหรับเป้าหมายของจังหวัดยโสธร ปี 2555 ต้องมีผู้ป่วยไม่เกิน 155 ราย อัตราป่วยไม่เกิน 28.66 ต่อประชากรแสนคน

รูปที่ 3 แสดงจำนวนผู้ป่วยโรคไข้เลือดออก รายเดือน จังหวัดยโสธร ปี พ.ศ.2555
เปรียบเทียบกับ Baseline, Target และ Median



สถานการณ์โรครายอำเภอ

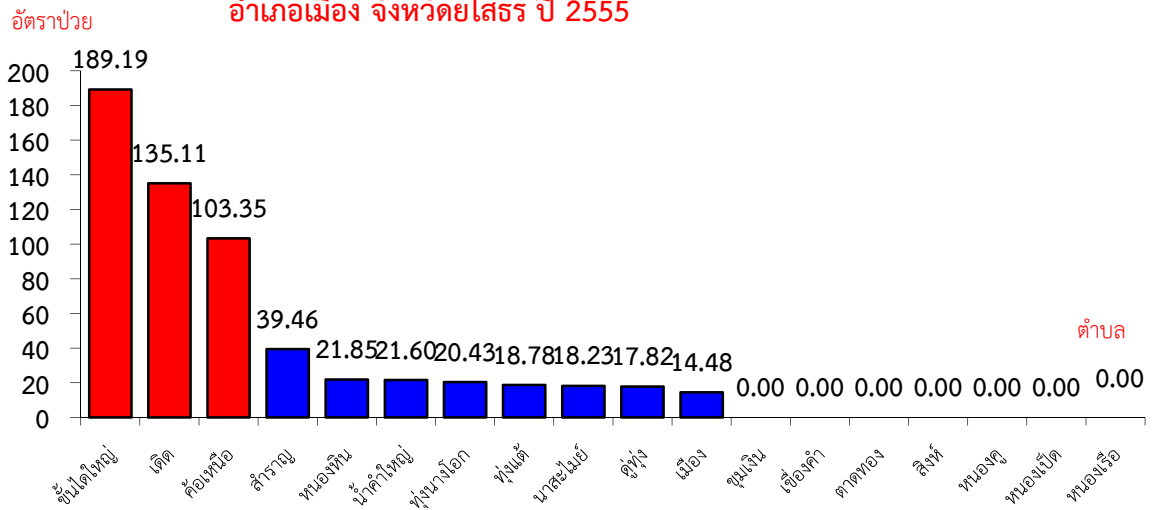
อำเภอเมือง

ตั้งแต่วันที่ 1 มกราคม 2555 ถึงวันที่ 29 กรกฎาคม 2555 มีรายงานผู้ป่วยโรคไข้เลือดออกสะสม จำนวนทั้งสิ้น 45 ราย คิดเป็นอัตราป่วย 34.59 ต่อประชากรแสนคน ไม่มีรายงานผู้ป่วยเสียชีวิต พบผู้ป่วยเพศชาย 30 ราย เพศหญิง 15 ราย อัตราส่วนเพศชาย ต่อ เพศหญิง เท่ากับ 2.00 กลุ่มอายุที่พบสูงสุด คือ กลุ่มอายุ 15- 24 ปี จำนวน 18 ราย รองลงมา คือ อายุ 10-14 ปี, 5-9 ปี และ 25-34 ปี จำนวน 13, 8 และ 2 ราย ตามลำดับ

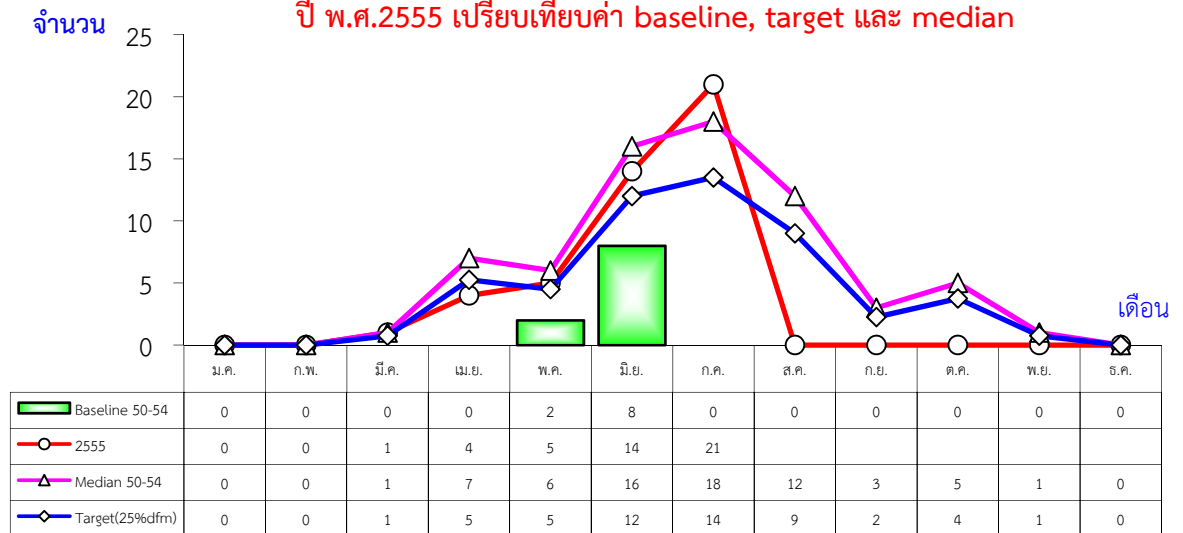
อาชีพที่มีจำนวนผู้ป่วยสูงสุด คือ นักเรียน จำนวน 33 ราย รองลงมา คือ รับจ้าง, ในปกครอง และเกษตรกร จำนวน 4, 2 และ 2 ราย ตามลำดับ พบผู้ป่วยสูงสุดในเดือนกรกฎาคม จำนวน 21 ราย

ตำบลที่มีอัตราป่วยสูงสุด คือ ชันไคใหญ่ อัตราป่วย 189.19 ต่อประชากรแสนคน รองลงมา คือ เด็ด, ค้อเหนือ, สำราญ, หนองหิน, น้ำคำใหญ่, พุ่งนางโอก, พุ่งแต่, นาสะไมย์ และดู่ทุ่ง อัตราป่วยเท่ากับ 135.11, 103.35, 39.46, 21.85, 21.6, 20.43, 18.78, 18.23, 17.82 และ 14.48 ต่อประชากรแสนคน ดังรูปที่ 4 และแนวโน้มการระบาดของโรคสูงกว่าเป้าหมายการดำเนินงานในเดือนมิถุนายน-กรกฎาคม 2555 และสูงกว่าค่ามัธยฐานในเดือนมิถุนายน ดังรูปที่ 5

รูปที่ 4 อัตราป่วยต่อประชากรแสนคนโรคไข้เลือดออกจำแนกรายตำบล
อำเภอเมือง จังหวัดยโสธร ปี 2555



รูปที่ 5 จำนวนผู้ป่วยโรคไข้เลือดออกรายเดือน อำเภอเมืองยโสธร จังหวัดยโสธร
ปี พ.ศ.2555 เปรียบเทียบค่า baseline, target และ median

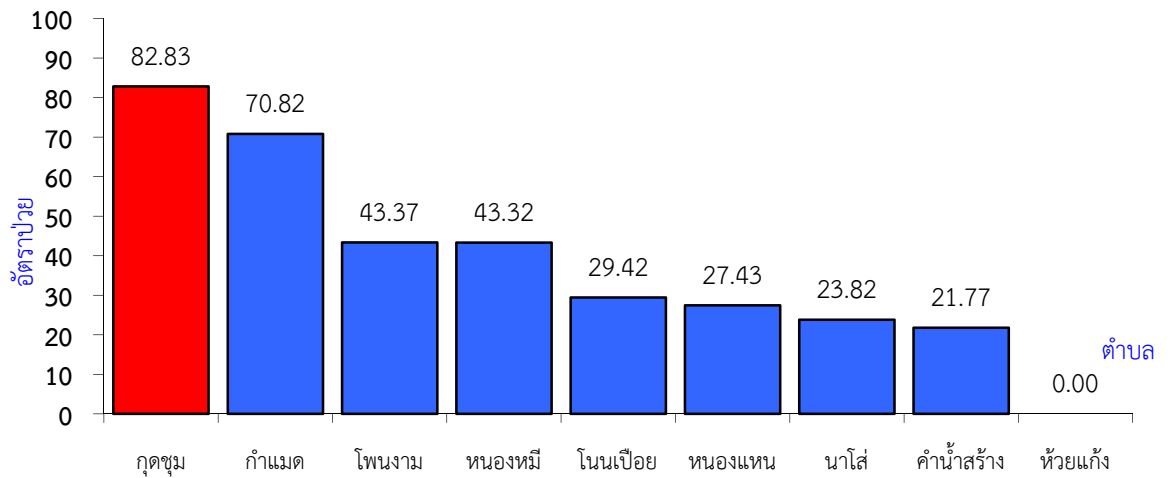


อำเภอเกษตร

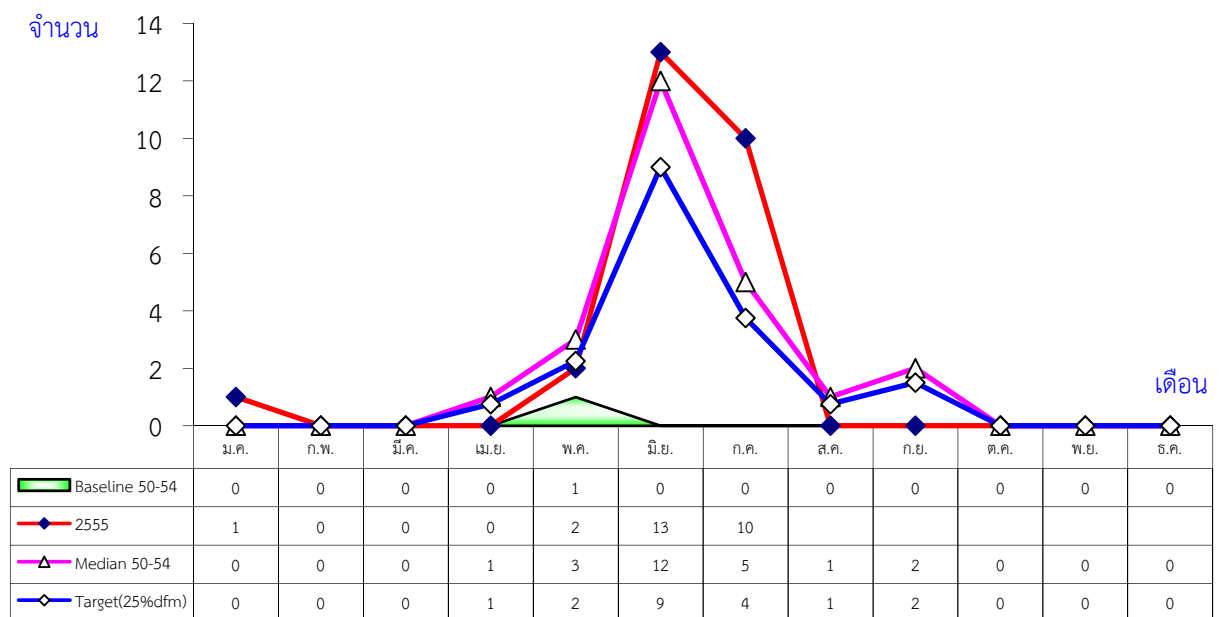
ตั้งแต่วันที่ 1 มกราคม 2555 ถึงวันที่ 29 กรกฎาคม 2555 ได้รับรายงานผู้ป่วยโรคไข้เลือดออกสะสมจำนวนทั้งสิ้น 26 ราย คิดเป็นอัตราป่วย 39.29 ต่อประชากรแสนคน ไม่มีรายงานผู้ป่วยเสียชีวิต พบผู้ป่วยเพศชาย 14 ราย เพศหญิง 12 ราย อัตราส่วนเพศชาย ต่อ เพศหญิง เท่ากับ 1.17 กลุ่มอายุที่พบสูงสุด คือ กลุ่มอายุ 15-24 ปี จำนวน 8 ราย รองลงมา คือ 10-14 ปี, 25-34 ปี และ 5-9 ปี จำนวน 6, 5 และ 5 ราย ตามลำดับ อาชีพที่มีจำนวนผู้ป่วยสูงสุด คือ นักเรียน จำนวน 19 ราย รองลงมา คือ เกษตร, รับจ้าง และราชการ จำนวน 4, 2 และ 1 ราย ตามลำดับ พบผู้ป่วยสูงสุดในเดือนมิถุนายน จำนวน 13 ราย

ตำบลที่มีอัตราป่วยต่อประชากรแสนคนสูงสุด คือ เกตุขุม อัตราป่วย 82.83 ต่อประชากรแสนคน รองลงมา คือ กำเม็ด, โพนงาม, หนองหมี่, โนนเปือย, หนองแห่น, นาไผ่ และคำน้ำสร้าง อัตราป่วย 70.82, 43.37, 43.32, 29.42, 27.43, 23.82 และ 21.77 ต่อประชากรแสนคน ตามลำดับ ดังรูปที่ 6 และแนวโน้มการระบาดของโรคสูงกว่าค่ามัธยฐานในเดือนมิถุนายนถึงเดือนกรกฎาคม 2555 ดังรูปที่ 7

รูปที่ 6 อัตราป่วยต่อประชากรแสนคนโรคไข้เลือดออกจำแนกรายตำบล อำเภออุดรชุม
จังหวัดยโสธร ปี 2555



รูปที่ 7 จำนวนผู้ป่วยโรคไข้เลือดออกรายเดือน อำเภออุดรชุม จังหวัดยโสธร
ปี พ.ศ.2555 เปรียบเทียบค่า baseline, target และ median



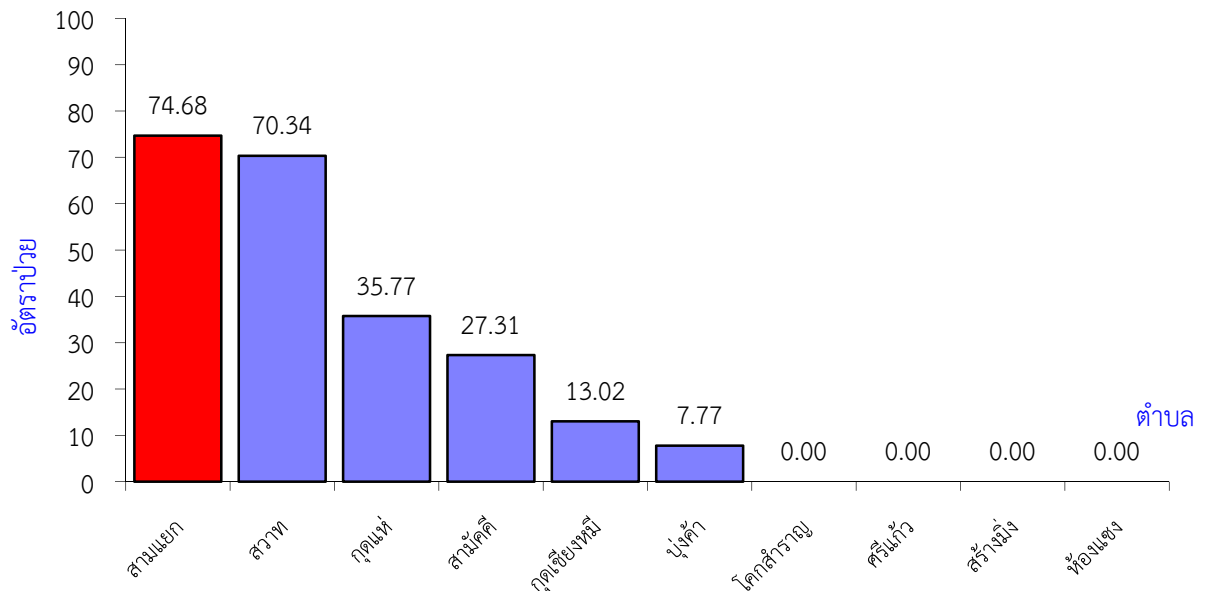
อำเภอเลิงนกทา

ตั้งแต่วันที่ 1 มกราคม 2555 ถึงวันที่ 29 กรกฎาคม 2555 ได้รับรายงานผู้ป่วยโรคไข้เลือดออกสะสมจำนวนทั้งสิ้น 20 ราย คิดเป็นอัตราป่วย 21.17 ต่อประชากรแสนคน ไม่มีรายงานผู้ป่วยเสียชีวิต พบผู้ป่วยเพศชาย 13 ราย เพศหญิง 7 ราย อัตราส่วนเพศชาย ต่อ เพศหญิง เท่ากับ 1.86 กลุ่มอายุที่พบสูงสุด คือ กลุ่มอายุ 10-14 ปี จำนวน 9 ราย รองลงมา คือ กลุ่มอายุ 15-24 ปี และ 5-9 ปี จำนวน 6 และ 4 ราย ตามลำดับ

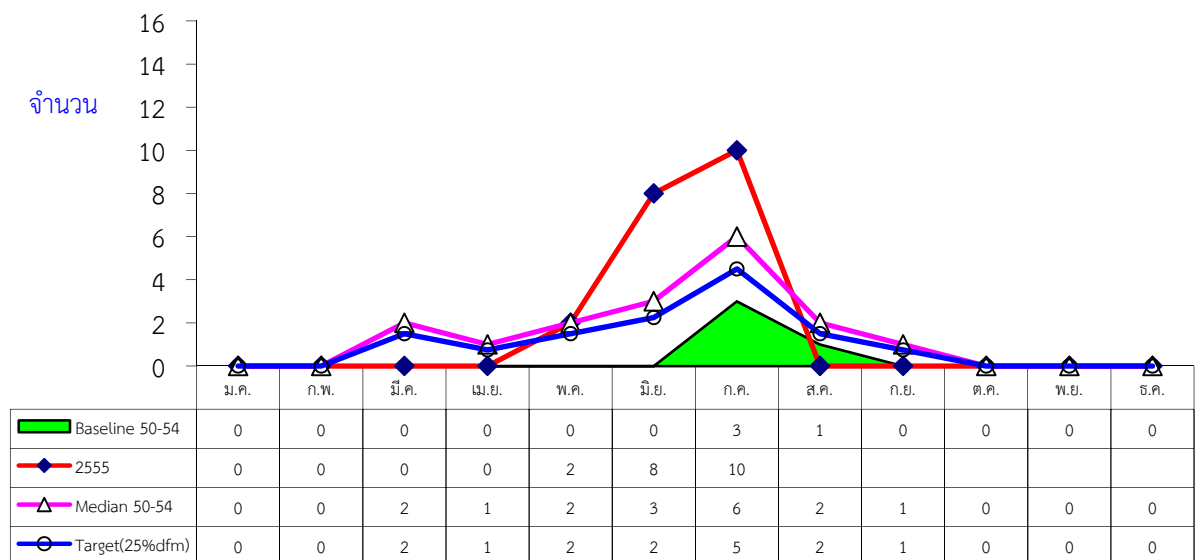
อาชีพที่มีจำนวนผู้ป่วยสูงสุด คือ นักเรียน จำนวน 18 ราย รองลงมา คือ ในปกครอง จำนวน 1 และ 1 ราย ตามลำดับ พบผู้ป่วยสูงสุดในเดือน กรกฎาคม จำนวน 10 ราย ตำบลที่มีอัตราป่วยต่อประชากรแสนคนสูงสุด คือ สามแยก อัตราป่วย 74.68 ต่อประชากรแสนคน รองลงมา คือ สวาท, กุดแห่, สามัคคี, กุดเชียงหมี

และบุงคำ อัตราป่วย 70.34, 35.77, 27.31, 13.02 และ 7.77 ต่อประชากรแสนคน ตามลำดับ ดังรูปที่ 8 และแนวโน้มการระบาดของโรคสูงกว่าค่ามัธยฐานในเดือนมิถุนายนถึงเดือนกรกฎาคม ดังรูปที่ 9

รูปที่ 8 อัตราป่วยต่อประชากรแสนคนโรคไข้เลือดออก อำเภอเลิงนกทา จังหวัดยโสธร ปี 2555



รูปที่ 9 จำนวนผู้ป่วยโรคไข้เลือดออกรายเดือน อำเภอเลิงนกทา จังหวัดยโสธร ปี พ.ศ.2555 เปรียบเทียบค่า baseline, target และ median

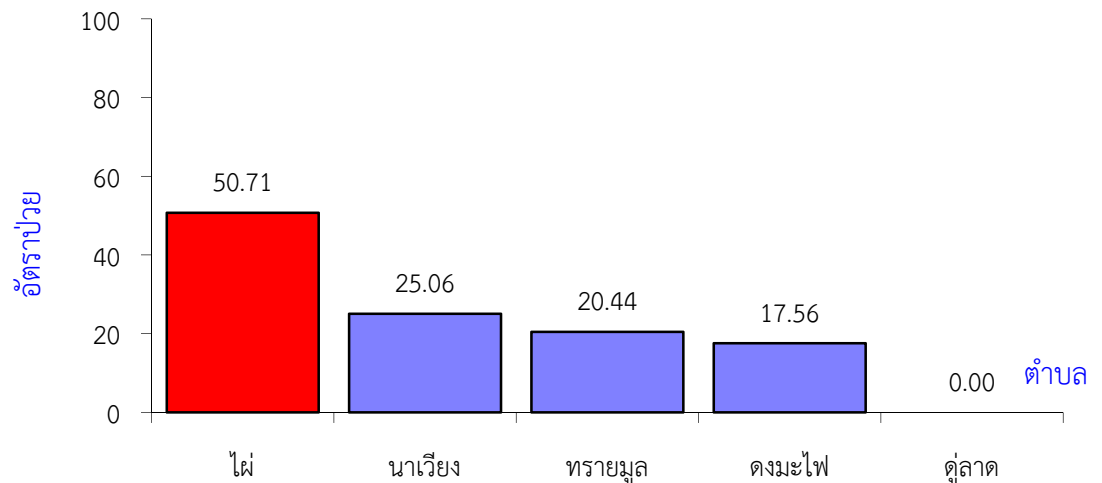


อำเภอทรายมูล

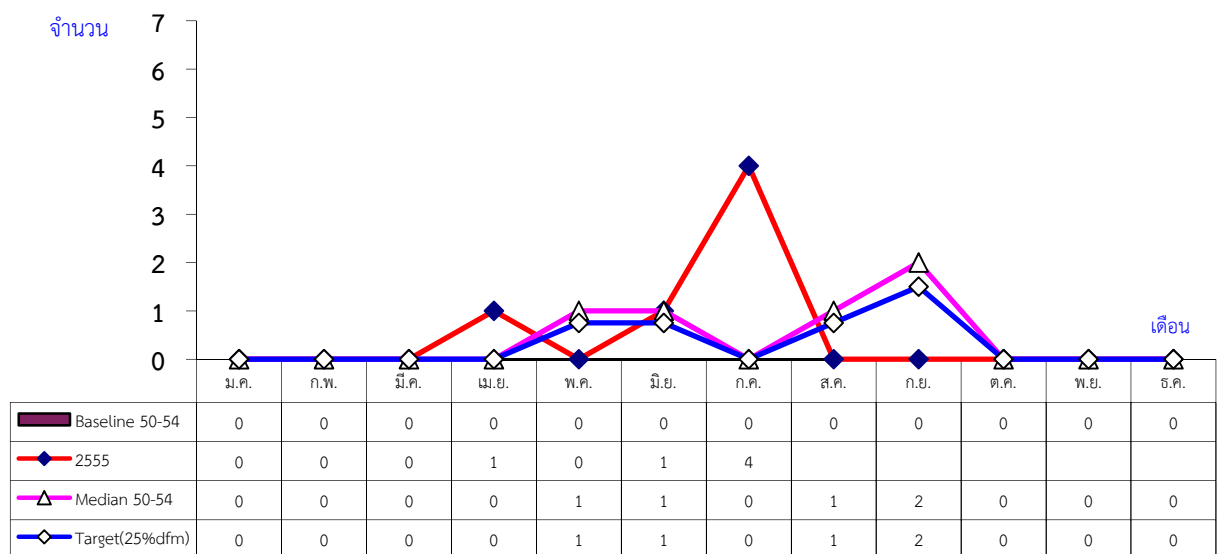
ตั้งแต่วันที่ 1 มกราคม 2555 ถึงวันที่ 29 กรกฎาคม 2555 ได้รับรายงานผู้ป่วยโรคไข้เลือดออกสะสมจำนวนทั้งสิ้น 6 ราย คิดเป็นอัตราป่วย 19.39 ต่อประชากรแสนคน ไม่มีรายงานผู้ป่วยเสียชีวิต พบผู้ป่วยเพศหญิง 4 ราย เพศชาย 2 ราย อัตราส่วนเพศหญิงต่อเพศชาย เท่ากับ 2.00 กลุ่มอายุที่พบสูงสุด คือ อายุ 10-14 ปี จำนวน 3 ราย อาชีพที่มีจำนวนผู้ป่วยสูงสุด คือ นักเรียน จำนวน 5 ราย พบผู้ป่วยสูงสุดในเดือนกรกฎาคม จำนวน 4 ราย

ตำบลที่มีอัตราป่วยต่อประชากรแสนคนสูงสุด คือ ไร่ อัตราป่วย 50.71 ต่อประชากรแสนคน รองลงมา คือ นาเวียง, ทราญมูล และดงมะไฟ อัตราป่วย 25.06, 20.44 และ 17.56 ต่อประชากรแสนคน ตามลำดับ ดังรูปที่ 10 และแนวโน้มการระบาดของโรคสูงขึ้นในเดือนกรกฎาคม ดังรูปที่ 11

รูปที่ 10 อัตราป่วยต่อประชากรแสนคนโรคไข้เลือดออก อำเภอทราญมูล จังหวัดยโสธร ปี 2555



รูปที่ 11 จำนวนผู้ป่วยโรคไข้เลือดออกรายเดือน อำเภอทราญมูล จังหวัดยโสธร ปี พ.ศ.2555 เปรียบเทียบค่า baseline, target และ median

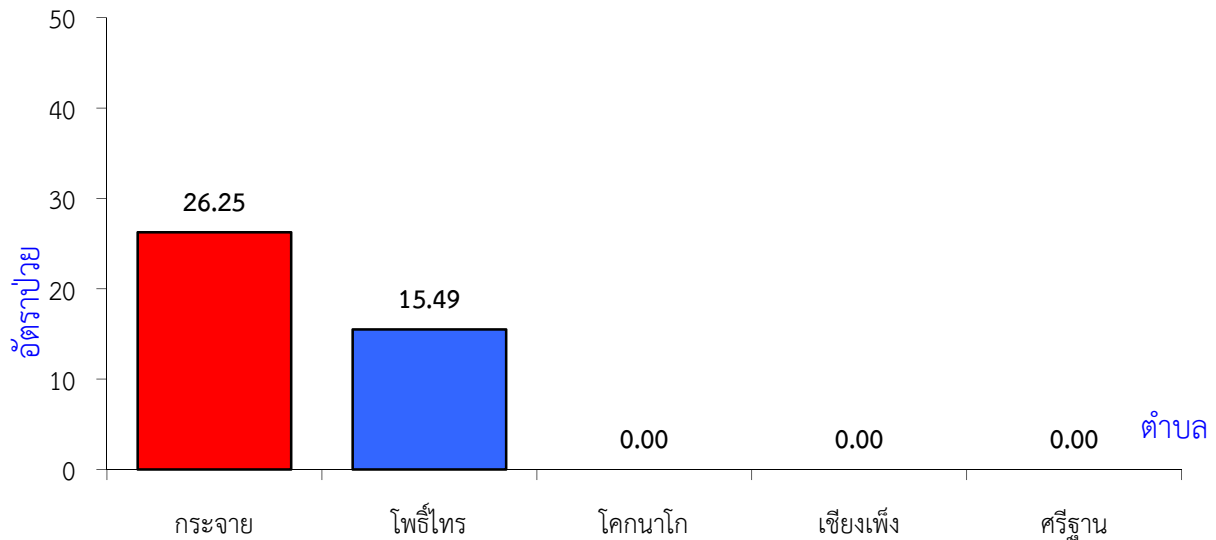


อำเภอป่าติ้ว

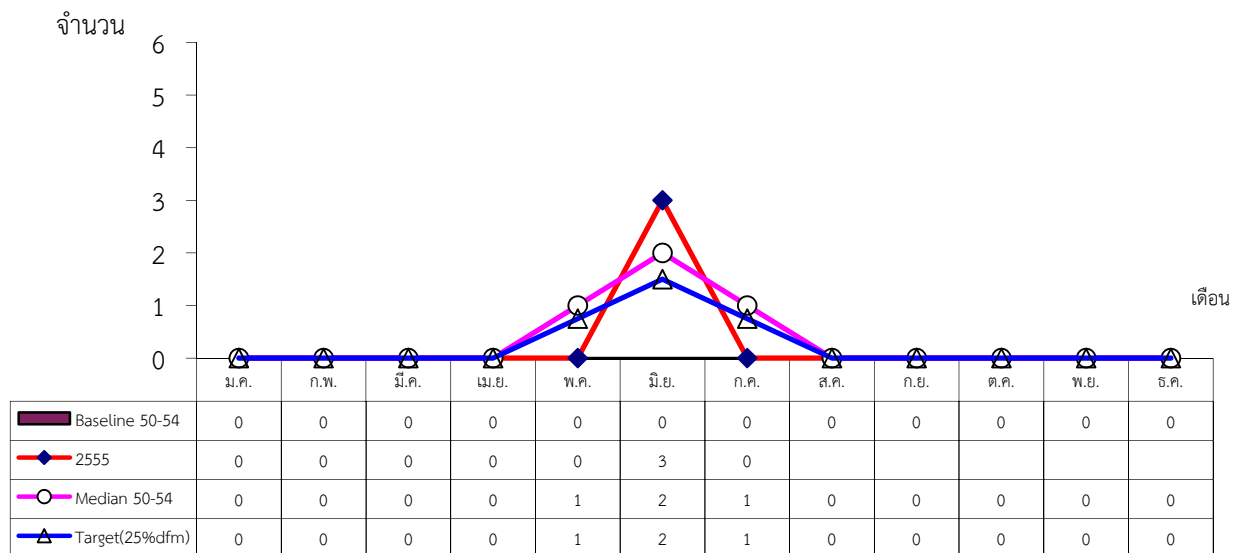
ตั้งแต่วันที่ 1 มกราคม 2555 ถึงวันที่ 29 กรกฎาคม 2555 ได้รับรายงานผู้ป่วยโรคไข้เลือดออกสะสม จำนวนทั้งสิ้น 3 ราย คิดเป็นอัตราป่วย 8.58 ต่อประชากรแสนคน ไม่มีรายงานผู้ป่วยเสียชีวิต พบผู้ป่วยเพศหญิง 2 ราย เพศชาย 1 ราย อัตราส่วนเพศหญิงต่อเพศชาย เท่ากับ 2.00 กลุ่มอายุที่พบสูงสุด คือ อายุ 15-24 ปี จำนวน 1 ราย รองลงมา คือ อายุ 10-14 ปี และ 5-9 ปี จำนวน 1 และ 1 ราย ตามลำดับ อาชีพที่มีจำนวนผู้ป่วยสูงสุด คือ นักเรียน จำนวน 3 ราย พบผู้ป่วยสูงสุดในเดือนมิถุนายน จำนวน 3 ราย

ตำบลที่มีอัตราป่วยสูงสุด คือ กระจาย อัตราป่วย 26.25 ต่อประชากรแสนคน รองลงมา คือ โพธิ์ไทร อัตราป่วย 15.49 ต่อประชากรแสนคน ตามลำดับ ดังรูปที่ 12 และแนวโน้มการระบาดของโรคยังต่ำกว่าเป้าหมายการดำเนินงาน แต่มีจำนวนผู้ป่วยมากกว่าค่ามัธยฐานในเดือนกรกฎาคม ดังรูปที่ 13

รูปที่ 12 อัตราป่วยต่อประชากรแสนคนโรคไข้เลือดออก อำเภอป่าต้ว จังหวัดยโสธร ปี 2555



รูปที่ 13 จำนวนผู้ป่วยโรคไข้เลือดออกรายเดือน อำเภอป่าต้ว จังหวัดยโสธร ปี พ.ศ.2555 เปรียบเทียบค่า baseline, target และ median



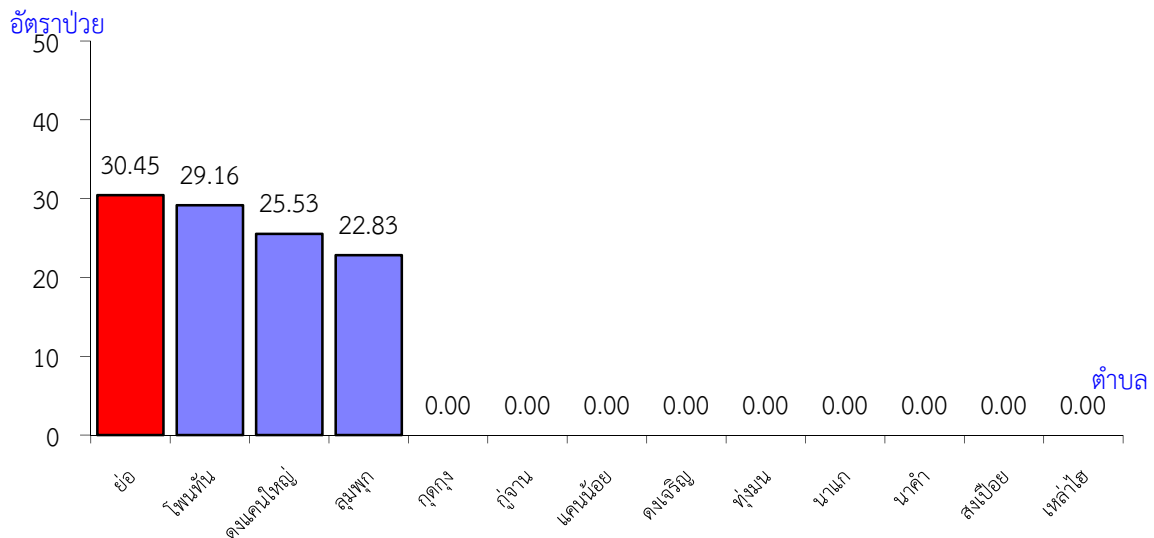
อำเภอคำเขื่อนแก้ว

ตั้งแต่วันที่ 1 มกราคม 2555 ถึงวันที่ 29 กรกฎาคม 2555 ได้รับรายงานผู้ป่วยโรคไข้เลือดออกสะสมจำนวนทั้งสิ้น 7 ราย คิดเป็นอัตราป่วย 10.26 ต่อประชากรแสนคน ไม่มีรายงานผู้ป่วยเสียชีวิต พบผู้ป่วยเพศหญิง 4 ราย เพศชาย 3 ราย อัตราส่วนเพศหญิงต่อเพศชาย เท่ากับ 1.33 กลุ่มอายุที่พบสูงสุด คือ อายุ 15-24 ปี จำนวน 3 ราย รองลงมา คือ อายุ 10-14 ปี และ 35-44 ปี จำนวน 3 และ 1 ราย ตามลำดับ

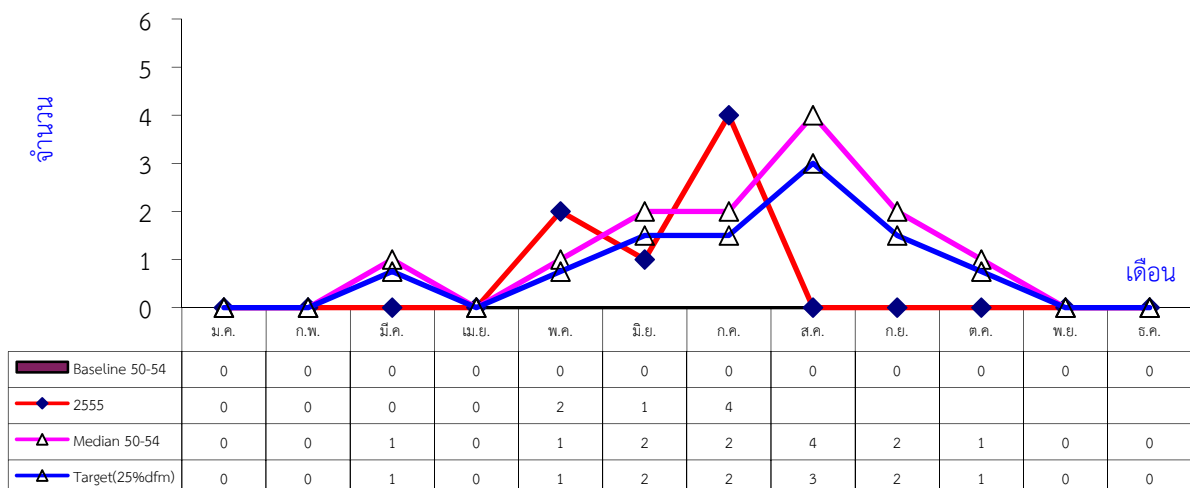
อาชีพที่มีจำนวนผู้ป่วยสูงสุด คือ นักเรียน จำนวน 6 ราย รองลงมา คือ เกษตร จำนวน 1 ราย ตามลำดับ พบผู้ป่วยสูงสุดในเดือนกรกฎาคม จำนวน 4 ราย

ตำบลที่มีอัตราป่วยต่อประชากรแสนคนสูงสุด คือ ยอ อัตราป่วย 30.45 ต่อประชากรแสนคน รองลงมา คือ โพนทัน, ลุมพุก, กู่จาน และดงแคนใหญ่ อัตราป่วย 29.16, 22.83, 17.04 และ 12.76 ต่อประชากรแสนคน ตามลำดับ ดังรูปที่ 14 และแนวโน้มการระบาดของโรคมียุทธศาสตร์จำนวนผู้ป่วยสูงกว่าค่ามัธยฐานในเดือนพฤษภาคมและกรกฎาคม 2555 ดังรูปที่ 15

รูปที่ 14 อัตราป่วยต่อประชากรแสนคนโรคไข้เลือดออก อำเภอคำชะโนด จังหวัดยโสธร ปี 2555



รูปที่ 15 จำนวนผู้ป่วยโรคไข้เลือดออกรายเดือน อำเภอคำชะโนด จังหวัดยโสธร ปี พ.ศ.2555 เปรียบเทียบค่า baseline, target และ median

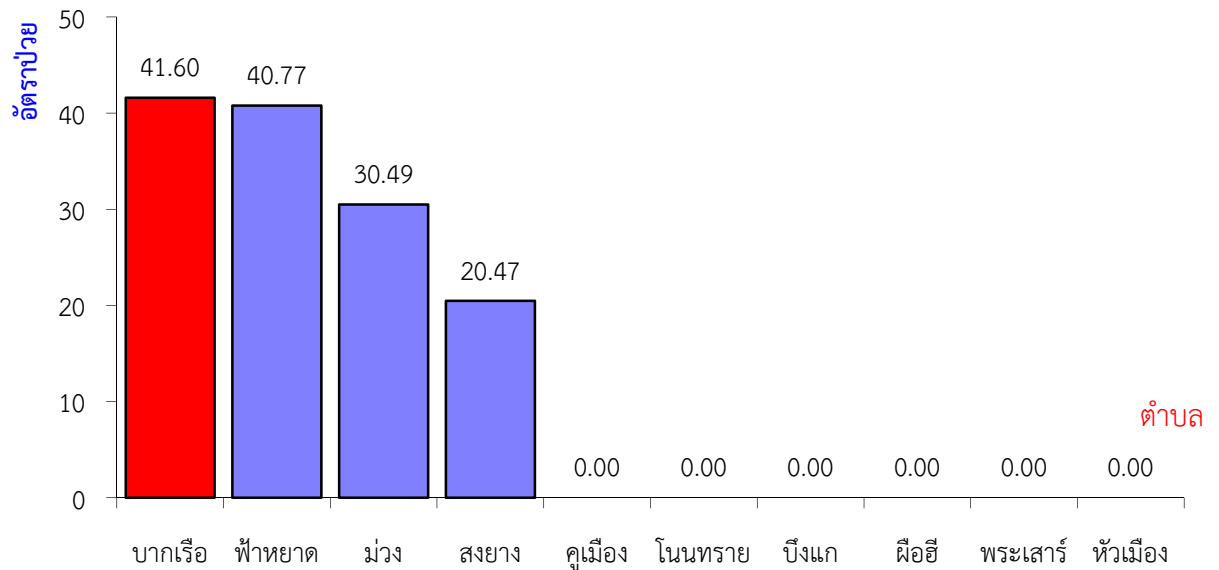


อำเภอมหาชนะชัย

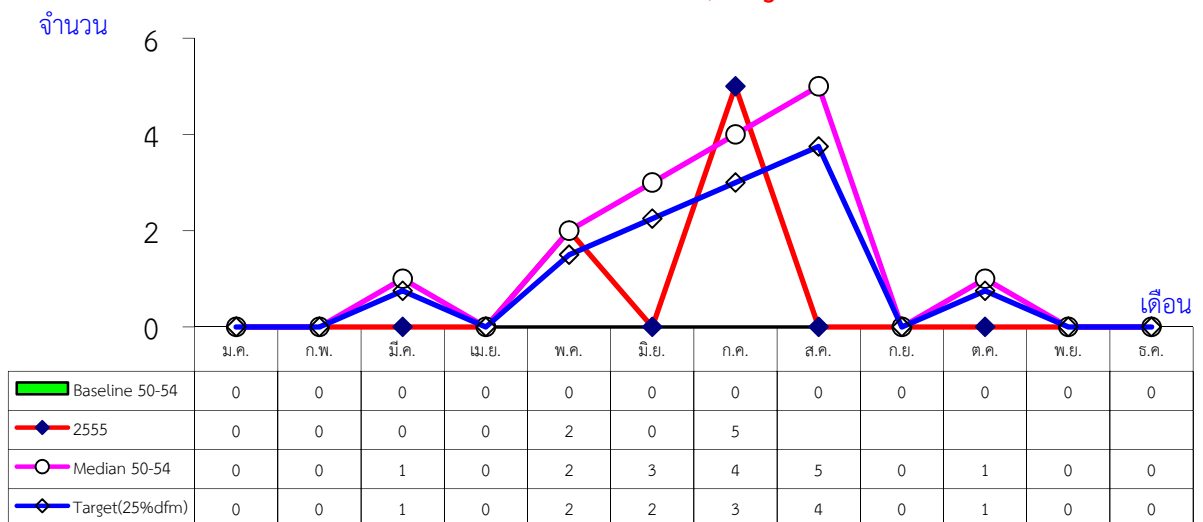
ตั้งแต่วันที่ 1 มกราคม 2555 ถึงวันที่ 29 กรกฎาคม 2555 ได้รับรายงานผู้ป่วยโรคไข้เลือดออกสะสมจำนวนทั้งสิ้น 7 ราย คิดเป็นอัตราป่วย 12.03 ต่อประชากรแสนคน ไม่มีรายงานผู้ป่วยเสียชีวิต พบผู้ป่วยเพศชาย 4 ราย เพศหญิง 3 ราย อัตราส่วนเพศชาย ต่อ เพศหญิง เท่ากับ 1.33 กลุ่มอายุที่พบสูงสุด คือ กลุ่มอายุ

5-9 ปี จำนวน 4 ราย รองลงมา คือ อายุ 45-54 ปี, 15-24 ปี และ 0-4 ปี ราย ตามลำดับ อาชีพที่มีจำนวนผู้ป่วยสูงสุด คือ นักเรียน จำนวน 5 ราย รองลงมา คือ ในปกครอง และเกษตรกร จำนวน 1 และ 1 ราย ตามลำดับ พบผู้ป่วยสูงสุดในเดือนกรกฎาคม จำนวน 5 ราย ตำบลที่มีอัตราป่วยสูงสุด คือ บากเรือ อัตราป่วย 41.60 ต่อประชากรแสนคน รองลงมา คือ ฟ้ายาต, ม่วง และสงยาง อัตราป่วย 40.77, 30.49 และ 20.47 ต่อประชากรแสนคน ตามลำดับ ดังรูปที่ 16 และมีแนวโน้มการระบาดของโรคสูงขึ้นในเดือนกรกฎาคม ดังรูปที่ 17

รูปที่ 16 อัตราป่วยต่อประชากรแสนคนโรคไข้เลือดออก อำเภอมหาชนะชัย จังหวัดยโสธร ปี 2555



รูปที่ 17 จำนวนผู้ป่วยโรคไข้เลือดออกรายเดือน อำเภอมหาชนะชัย จังหวัดยโสธร ปี พ.ศ.2555 เปรียบเทียบค่า baseline, target และ median



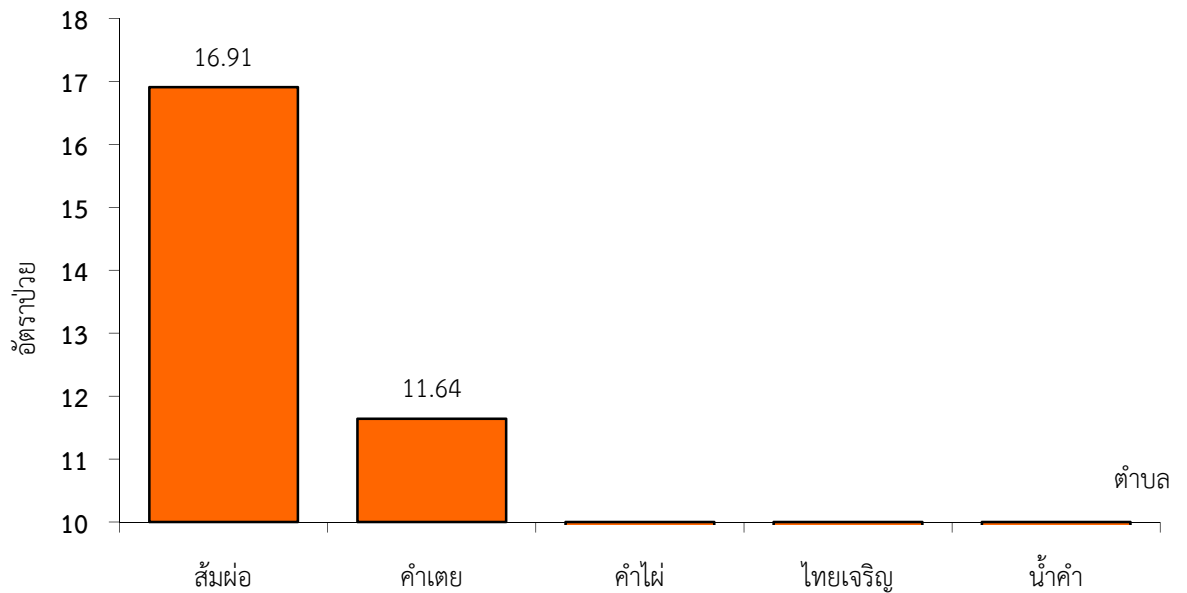
อำเภอไทยเจริญ

ตั้งแต่วันที่ 1 มกราคม 2555 ถึงวันที่ 22 กรกฎาคม 2555 ได้รับรายงานผู้ป่วยโรคไข้เลือดออกสะสมจำนวนทั้งสิ้น 2 ราย คิดเป็นอัตราป่วย 6.65 ต่อประชากรแสนคน ไม่มีรายงานผู้ป่วยเสียชีวิต พบผู้ป่วยเพศชาย

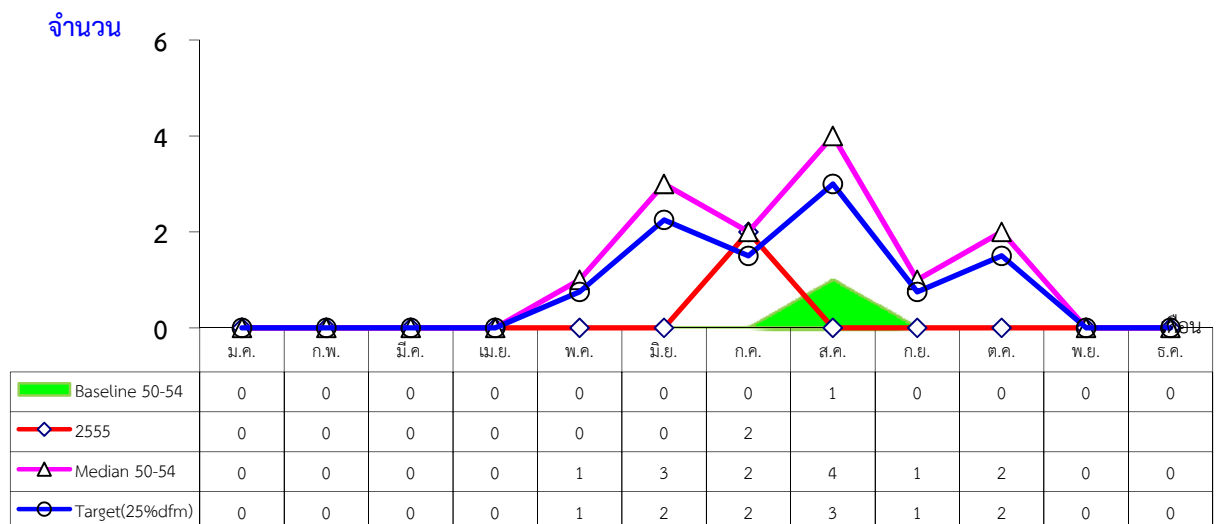
1 ราย เพศหญิง 1 ราย กลุ่มอายุที่พบสูงสุด คือ กลุ่มอายุ 10-14 ปี จำนวน 2 ราย อาชีพที่มีจำนวนผู้ป่วยสูงสุด คือ นักเรียน จำนวน 2 ราย พบผู้ป่วยสูงสุดในเดือนกรกฎาคม จำนวน 2 ราย

ตำบลที่มีอัตราป่วยสูงสุด คือ ส้มผ่อ อัตราป่วย 16.91 ต่อประชากรแสนคน รองลงมา คือ คำเตย อัตราป่วย 11.64 ต่อประชากรแสนคน ตามลำดับ ดังรูปที่ 18 และมีแนวโน้มการระบาดของโรคสูงขึ้นในเดือนกรกฎาคม ดังรูปที่ 19

รูปที่ 18 อัตราป่วยต่อประชากรแสนคนโรคไข้เลือดออก อำเภอไทยเจริญ จังหวัดยโสธร ปี 2555



รูปที่ 19 จำนวนผู้ป่วยโรคไข้เลือดออกรายเดือน อำเภอไทยเจริญ จังหวัดยโสธร ปี พ.ศ.2555 เปรียบเทียบค่า baseline, target และ median

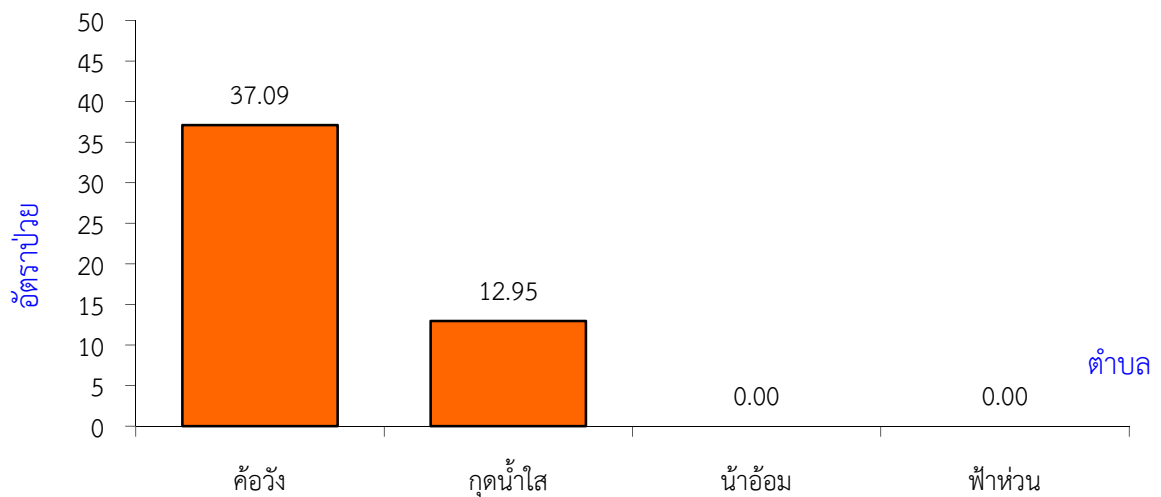


อำเภอค้อวัง

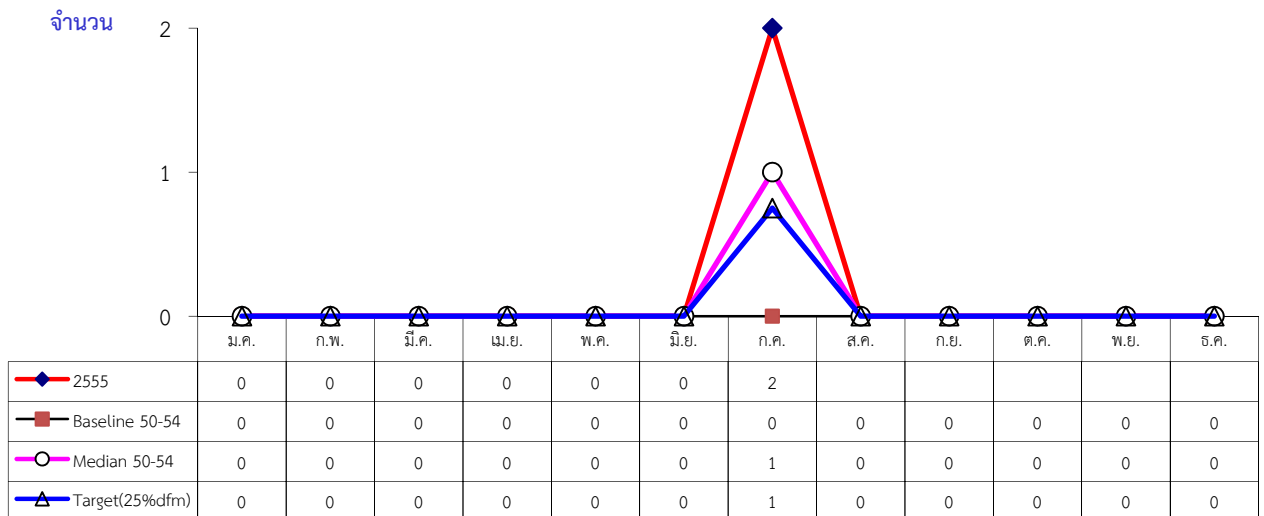
ตั้งแต่วันที่ 1 มกราคม 2555 ถึงวันที่ 22 กรกฎาคม 2555 ได้รับรายงานผู้ป่วยโรคไข้เลือดออกสะสม จำนวนทั้งสิ้น 2 ราย อัตราป่วย 7.68 ต่อประชากรแสนคน ไม่มีรายงานผู้ป่วยเสียชีวิต พบผู้ป่วยเพศหญิง 2 ราย ไม่มีรายงานผู้ป่วยเพศชาย กลุ่มอายุที่พบสูงสุด คือ กลุ่มอายุ 5-9 ปี จำนวน 1 ราย รองลงมา คือ อายุ 0-4 ปี จำนวน 1 ราย ตามลำดับ อาชีพที่มีจำนวนผู้ป่วยสูงสุด คือ ในปกครอง จำนวน 1 ราย รองลงมา คือ นักเรียน จำนวน 1 ราย ตามลำดับ พบผู้ป่วยสูงสุดในเดือนกรกฎาคม จำนวน 2 ราย

ตำบลที่มีอัตราป่วยสูงสุด คือ ค้อวัง อัตราป่วย 37.09 ต่อประชากรแสนคน รองลงมา คือ กุดน้ำใส อัตราป่วย 12.95 ต่อประชากรแสนคน ดังรูปที่ 20 และมีแนวโน้มการระบาดของโรคสูงขึ้นในเดือนกรกฎาคม ดังรูปที่ 21

รูปที่ 20 อัตราป่วยต่อประชากรแสนคนโรคไข้เลือดออก อำเภอค้อวัง จังหวัดยโสธร ปี 2555

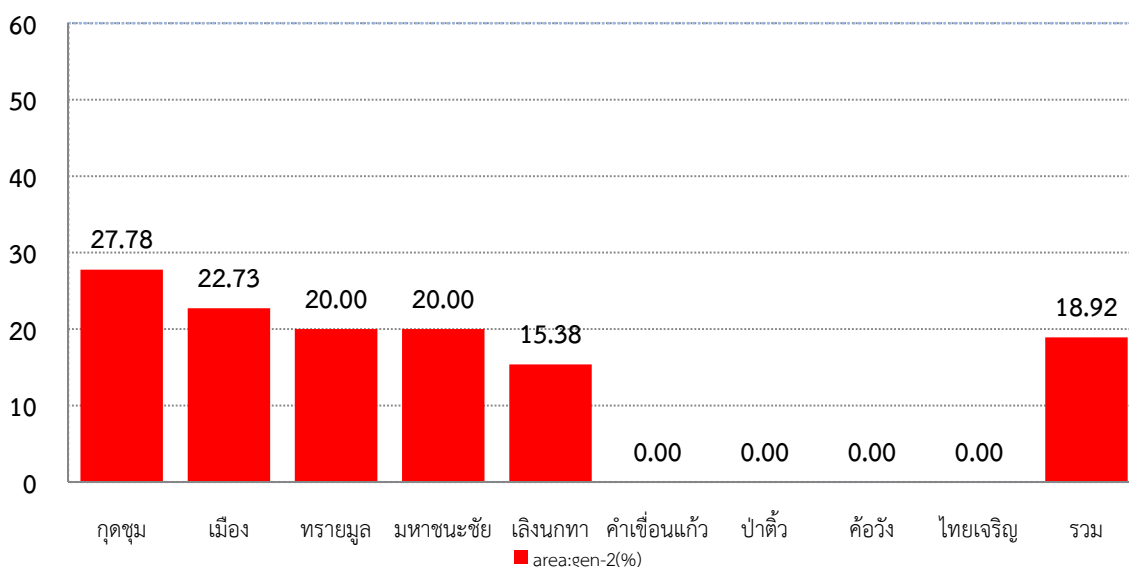


รูปที่ 21 จำนวนผู้ป่วยโรคไข้เลือดออกรายเดือน อำเภอค้อวัง จังหวัดยโสธร ปี พ.ศ.2555 เปรียบเทียบค่า baseline, target และ median

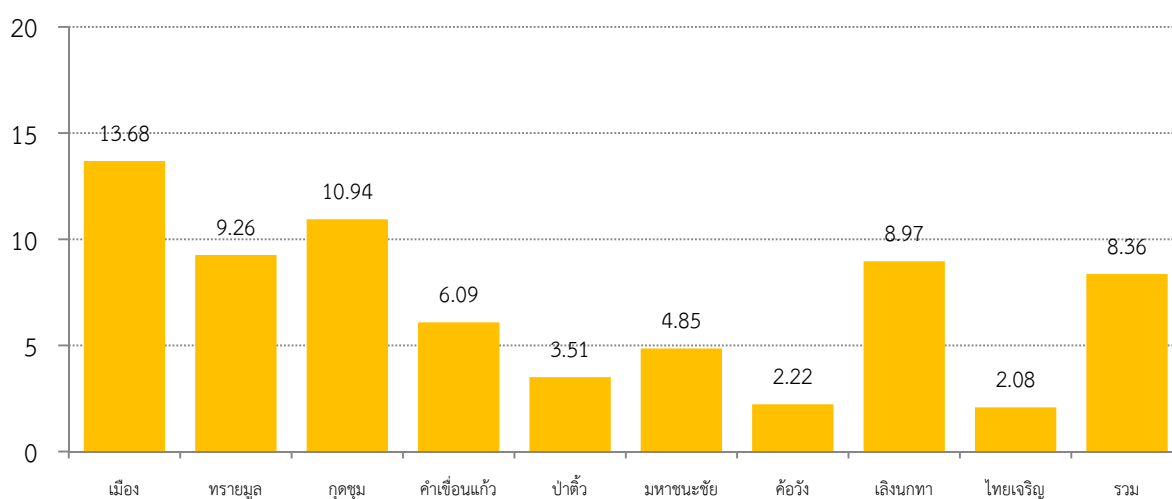


จากผลการดำเนินงานป้องกันควบคุมโรคไข้เลือดออก พบว่า จังหวัดยโสธร มีหมู่บ้านทั้งหมดจำนวน 885 หมู่บ้าน หมู่บ้านที่มีรายงานผู้ป่วย จำนวน 74 หมู่บ้าน และหมู่บ้านที่เกิด second generation จำนวน 14 หมู่บ้าน คิดเป็นร้อยละ 17.56 ของหมู่บ้านที่มีรายงานผู้ป่วย (เป้าหมายไม่เกินร้อยละ 50) ซึ่งอำเภอที่มีพื้นที่ที่เกิดการระบาดของโรคไข้เลือดออกระบาดจนเกิด second generation มากที่สุด คือ อำเภอกุดชุม ร้อยละ 27.78 รองลงมา คือ เมือง ทรายมูล มหาชนะชัย และเลิงนกทา ร้อยละ 22.73, 20.00, 20.00 และ 15.38 ตามลำดับ ดังรูปที่ 22 ส่วนอำเภอที่มีหมู่บ้าน/ชุมชนมีรายงานการระบาดของโรคไข้เลือดออกมากที่สุด คือ อำเภอเมือง คิดเป็นร้อยละ 13.68 รองลงมา คือ กุดชุม และทรายมูล ร้อยละ 10.16 และ 9.26 ตามลำดับ ดังรูปที่ 23

**รูปที่ 22 ร้อยละหมู่บ้านที่มี Generation2 ต่อหมู่บ้านที่มีผู้ป่วย
จำแนกรายอำเภอ จังหวัดยโสธร ปี 2555**



**รูปที่ 23 ร้อยละหมู่บ้านที่มีผู้ป่วยไข้เลือดออกต่อหมู่บ้านทั้งหมด จำแนกรายอำเภอ
จังหวัดยโสธร ปี 2555**



มาตรการเร่งรัดการป้องกันและควบคุมโรคโรคไข้เลือดออกจังหวัดยโสธร

1. มาตรการการป้องกันการเกิดโรค

1) แจ้งให้ประชาชนทุกหลังคาเรือนควบคุมลูกน้ำยุงลายโดยให้ดำเนินการต่อไปนี้ (5 ป 5 ร)

1.1) ปิด ปิดภาชนะน้ำดื่ม น้ำใช้ทุกชนิดให้มิดชิด เพื่อป้องกันยุงลายวางไข่

1.2) เปลี่ยน เปลี่ยนน้ำในแจกัน ดอกไม้ จานรองขาตู้กับข้าว และภาชนะใส่น้ำที่ให้สัตว์เลี้ยงต่างๆ ภายในบ้านเรือน เช่น นก ไก่ สุนัข แมว ทุกสัปดาห์ หรือใส่เกลือแกง น้ำส้มสายชู ล้างภาชนะน้ำดื่ม น้ำใช้ ทุกๆ 7 วัน เพื่อป้องกันยุงลายวางไข่

1.3) ปล่อย ปล่อยปลากินลูกน้ำ เช่น ปลาหางนกยูง ในโอ่งน้ำ บ่อน้ำ หรืออ่างน้ำ อ่างบัว เพื่อทำลายลูกน้ำยุงลาย

1.4) ปรับปรุง ปรับปรุงสิ่งแวดล้อม ทั้งภายในบ้าน นอกบ้าน ที่สาธารณะ ไม่ให้มีแหล่งเพาะพันธุ์ยุงลาย เก็บ คั่ว ทำลายภาชนะน้ำขังที่ไม่ใช้ เช่น กระจบ ยางรถ เศษวัสดุอื่นที่เวลาฝนตกแล้วจะทำให้เกิดน้ำขังได้ หรือเก็บเข้าไว้ในร่ม

หมั่นทำความสะอาดบริเวณบ้าน และ สวน ไม่ให้มีใบไม้ สะสม ที่อาจเป็นแหล่งน้ำขัง และแหล่งเพาะพันธุ์ยุงได้ เวลาฝนตก

ใส่ทรายที่มีฟอสในภาชนะน้ำขังที่ไม่สามารถล้างได้ทุก ๆ 7 วัน ถ้าไม่พอเพียงขอรับได้ที่สถานีอนามัย

กำจัดยุงลายตัวแก่ โดย วิธี ฉีดยากันยุง ใช้ไม้ตักยุงไฟฟ้า จุดยากันยุง ควรป้องกันไม่ให้ยุงกัด โดยนอนกางมุ้ง ไม่อยู่ในที่มีด ทายากันยุง

1.5) ปฏิบัติ ปฏิบัติตามมาตรการ 5 ป คือ ปิด เปลี่ยน ปล่อย ปรับปรุง ทุก 7 วัน เพื่อกำจัดลูกน้ำ ยุงลายและตัดวงจรยุงลายที่เป็นพาหะนำโรคไข้เลือดออก

และเน้นมาตรการ 5 ป ในสถานที่ 5 ร ซึ่งเป็นแหล่งเสี่ยงสูงต่อการได้รับเชื้อไข้เลือดออก ดังนี้

1.1) โรงเรือน หมายถึง บ้าน หอพัก ที่อยู่อาศัย รวมทั้งหน่วยงานทั้งภาครัฐและเอกชน

1.2) โรงเรียน หมายถึง สถานศึกษาทุกระดับ ทั้งภาครัฐและเอกชน

1.3) โรงพยาบาล หมายถึง สถานบริการสาธารณสุขทุกระดับ ทั้งภาครัฐและเอกชน

1.4) โรงงาน หมายถึง สถานประกอบการ ทั้งภาครัฐวิสาหกิจและเอกชน

1.5) โรงทาน หมายถึง วัดหรือสถานประกอบพิธีทางศาสนา

2) ให้ประสานไปยังโรงเรียนทุกแห่งขอความร่วมมือให้นักเรียนร่วมกำจัดแหล่งเพาะพันธุ์ยุงลายในโรงเรียน และในหมู่บ้านทุกทุกสัปดาห์ อย่างน้อยสัปดาห์ละ 1 ครั้งจนกว่าสถานการณ์จะสงบ

2. มาตรการการควบคุมโรค กรณีที่มีผู้ป่วยในพื้นที่

1) ให้เร่งกำจัดลูกน้ำยุงลายในบ้านผู้ป่วยและบริเวณรอบบ้านผู้ป่วยควรดำเนินการในรัศมีอย่างน้อย 100 เมตร ประเมินค่าดัชนีความชุกของลูกน้ำยุงลายในพื้นที่ที่เกิดโรคไม่ให้มีลูกน้ำทุกภาชนะ และทุกหลังคาเรือน (หลังการควบคุมโรคแล้วควรมีค่า HI=0 หรือมีค่าใกล้ 0 มากที่สุด)

2) ให้ใช้มาตรการเร่งด่วนสำหรับการควบคุมการระบาด คือ การพ่นเคมีกำจัดยุงตัวเต็มวัยโดยให้ดำเนินการควบคุมแหล่งแพร่โรคภายใน 24 ชั่วโมง และปฏิบัติตามการกระจายของผู้ป่วย ดังนี้

- หากเกิดมีผู้ป่วยควรดำเนินการพ่นสารเคมีในบ้านผู้ป่วยและพื้นที่รอบบ้านผู้ป่วยในรัศมีอย่างน้อย 100 เมตร การพ่นสารเคมีควรดำเนินการอย่างน้อย 2 ครั้ง ห่างกัน 7 วัน
- หากเกิดมีผู้ป่วยกระจายทั่วไปในชุมชนหรือหมู่บ้าน ควรพ่นทุกหลังคาเรือนในชุมชน และควรพ่นเคมีให้มีบริเวณกั้นกลาง(Barrier Zone) ที่ปลอดภัยรอบชุมชนนั้นด้วย หากมีหมู่บ้านอื่นอยู่ข้างเคียงก็ควรพิจารณาพ่นเคมีเพิ่มเติมให้แก่หมู่บ้านที่อยู่ใกล้เคียงนั้นด้วย

3) สอบสวนและค้นหาแหล่งรังโรค เพื่อตัดวงจรการแพร่ระบาดของเชื้อโรคและกำจัดแหล่งเพาะพันธุ์ยุงลาย และส่งรายงานสอบสวนโรคเบื้องต้นให้กลุ่มงานควบคุมโรคติดต่อภายใน 48 ชั่วโมง หลังจากได้รับรายงานโรค